

# ПАМЯТНИКИ ИСТОРИИ И КУЛЬТУРЫ СССР

## (недвижимые)

СОЮЗНАЯ РЕСПУБЛИКА РСФСР

Министерство культуры. Главное управление по охране памятников истории и культуры.

# П А С П О Р Т

I. НАИМЕНОВАНИЕ ПАМЯТНИКА Дом жилой

II. ТИПОЛОГИЧЕСКАЯ ПРИНАДЛЕЖНОСТЬ

памятник археологии	памятник истории	памятник архитектуры	памятник монумент. иск-ва
		2	

III. ДАТИРОВКА ПАМЯТНИКА (или дата исторического события, с которым связано возникновение памятника — для памятников истории)

1810 год.IV. АДРЕС (местонахождение) ПАМЯТНИКА Рязанская обл. г. Рязань,ул. Салтыкова-Щедрина, 17.  
национальный округ, населенный пункт, пути подъезда)

V. ХАРАКТЕР СОВРЕМЕННОГО ИСПОЛЬЗОВАНИЯ

по первонач. назначению	культурно-просветит.	туристско-экскурсион.	лечебно-оздоровительн.	жилые помещения	хозяйственное	не используется
музей библ. клуб			больн. санат. д/отд.	+	учреждение торгов. промышл. склад	

ПРИЛОЖЕНИЯ:

Фото общего вида — 6

Фото фрагментов — 33

Генплан — 1

Обмеры: план — 6

фасад —

разрез —

Схематический план — 1

охранной зоны —

вкладыш к разделу VIIa/ — I стр.

- |    |   |  |   |
|----|---|--|---|
| а) | } | для памятников археологии                              | — история возникновения, кем и когда производились разведки и раскопки, место хранения коллекций.                     |
|    |   | для памятников истории                                 | — история возникновения: краткая характеристика событий и лиц, в связи с которыми объект приобрел значение памятника. |
|    |   | для памятников архитектуры и монументального искусства | — автор, строитель, заказчик, история создания.   |

Дом построен в 1810 году. Датировка основывается на сообщении местных жителей о том, что ими были обнаружены обои, наклеенные на газету 1810 года. Стилистические особенности здания не противоречат данной датировке. Холодные сени западного фасада были пристроены, по-видимому, в середине XIX века. Тогда же, очевидно, было заложено окно на первоначальном западном фасаде, выходящее теперь в сени.

б) перестройки и утраты, изменившие первоначальный облик памятника.

Входной проём восточного фасада превращён в окно. На восточном фасаде дворовой половины дома сделаны в первом этаже два окна. Заложено два окна восточного фасада, ближайšie к улице. Внутренняя планировка незначительно изменена новыми перегородками и закладкой некоторых первоначальных проёмов. Утрачена первоначальная лестница на второй этаж.

в) реставрационные работы (общая характеристика, время, автор, место хранения документации)

Реставрационные работы не проводились.

- |    |   |                                 |  |
|----|---|---------------------------------|--|
| а) | } | для памятников археологии       | — характер культурного слоя, важнейшие находки.  |
|    |   | для памятников истории          | — характеристика памятника, наличие, текст и время установления мемориальной доски.  |
|    |   | для памятников архитектуры      | — основные особенности планированной, композиционно-пространственной структуры и конструкций; характер декора фасадов и интерьеров; наличие живописи, скульптуры, прикладного искусства; строительный материал, основные габариты. |
|    |   | для памятников монумент. иск-ва | — основные особенности композиционного и колористического решения; тексты, материал, техника, размер.  |

**Здание расположено на красной линии улицы, на которую выходит своим главным/северным/фасадом./см. фото № 2/.**

**Деревянное обшитое тёсом здание на кирпичном цоколе выстроено в стиле позднего классицизма. Одноэтажное, почти квадратное в плане основное ядро дома, выходящее на улицу, имеет двухэтажную, одинаковую с ним по высоте дворовую часть, значительно более узкую. В целом план дома приобретает "Г"-образную конфигурацию, усложнённую выступающими с запада сенями, которые по высоте несколько ниже самого здания./см. фото 8, 10/.**

**Пятиосевая симметрична, композиция главного фасада дополнена с запада парадным входом/см. фото 2/, выделенным деревянным зонтом над двустворчатой филёчатой дверью с фигурными завершениями верхних филёнок/см. фото 3/. Цокольная часть фасада покрыта квадратным рустом и отделена от окон профилированным поясом/см. фото 4 и черт. № 7/ Прямоугольные окна, сохранившие двустворчатые деревянные ставни, обрамлены гладкими наличниками и увенчаны треугольнымисандриками на фигурных кронштейнах/см. фото № 5/. Фриз антаблемента украшен триглифами с "капельками", а венчающий карниз — мутулами/см. фото № 6, 7/. Дворовые фасады не декорированы/см. фото /см. вкладыш /**

б) общая оценка общественной, научно-исторической и художественной значимости памятника.

**Замечательный памятник деревянной жилой архитектуры начала XIX века в стиле позднего классицизма. По декору главного фасада это один из наиболее интересных домов в Рязани.**

VIII. ОСНОВНАЯ БИБЛИОГРАФИЯ, АРХИВНЫЕ ИСТОЧНИКИ, ИКОНОГРАФИЧЕСКИЙ МАТЕРИАЛ

**Библиография, архивных источников, иконографического материала не обнаружено.**

**Обмерные чертежи, фотографии и негативы хранятся в Рязанском областном управлении культуры.**

**IX. ТЕХНИЧЕСКОЕ СОСТОЯНИЕ**

характеристика общего состояния:  
 для памятников археологии культурного слоя  
 важнейших находок

для памятников архитектуры и истории конструкций  
 стен  
 покрытий  
 потолков  
 пола  
 декора фасадов  
 интерьеров

в интерьере: живописи  
 скульптуры  
 прикл. иск-ва

для памятников монументального искусства цоколя  
 постамента  
 скульптуры  
 грунта  
 красочного слоя

хорошее	среднее	плохое	аварийное
+			
+			
+			
+			
+			
+			
+			

**X. СИСТЕМА ОХРАНЫ**

а) категория охраны

союзная	республ.	местная	не состоит
			+

б) дата и № документа о принятии под охрану Нет

в) границы охранной зоны и зоны регулирования застройки (краткое описание со ссылкой на утверждающий документ)

**Границы охранной зоны не установлены**

г) балансовая принадлежность и конкретное использование ЖИЛОЙ ДОМ

д) дата и № охранного документа Нет

Дата составления паспорта

Составитель искусствовед Г.К.Смирнов  
 (ф., и., о., должность или профессия)



197 83

*(Handwritten signature)*  
 (подпись)

Инспектор по охране памятников \_\_\_\_\_

М. П.

\_\_\_\_\_ (подпись)



Вкладыш к паспорту "Дом жилой.Рязанская обл,  
г.Рязань,ул.С-Щедрина,17."

К разделу VIIa/ /Продолжение/:

8,10,13,15/.Прямоугольные окна обрамлены простыми наличниками/см.фото № 12/По всем фасадам проходит тонко профилированный венчающий карниз/см. фото №14/.Со стороны западного фасада расположены два "чёрных"входа, ведущих в холодные сени/см.фото 8/.Входной проём восточного фасада, превращённый в окно,сохранил двустворчатую флёрчатую дверь/см.фото17,18

/см.фото20-27/  
Из холодных сеней,проём ведёт в прихожую,соединяющуюся с угловой северо-западной комнатой,составляющей вместе с двумя соседними восточными комнатами парадные помещения дома/высотой в 291 см/-см.фото№28/.Коридор отделяет парадные помещения от комнат,обращённых окнами во двор,высота последних - 253 см/см.фото35/Высота помещений южной половины дома - 198 см/см.фото №36/В помещении к югу от прихожей располагалась первоначальная лестница на второй этаж.Сейчас деревянная одномаршевая лестница на второй этаж поднимается из холодных сеней нижнего этажа в сени второго/см.фото24,25/Из сеней верхнего этажа проёмы с одной стороны/северной/ведут в два чулана,с противоположной в жилые комнаты./см.фото № 37/Интересно окно в сенях,имеющее опускающуюся фрамугу/см.фото 38/.Высота жилых комнат второго этажа-229 см/.

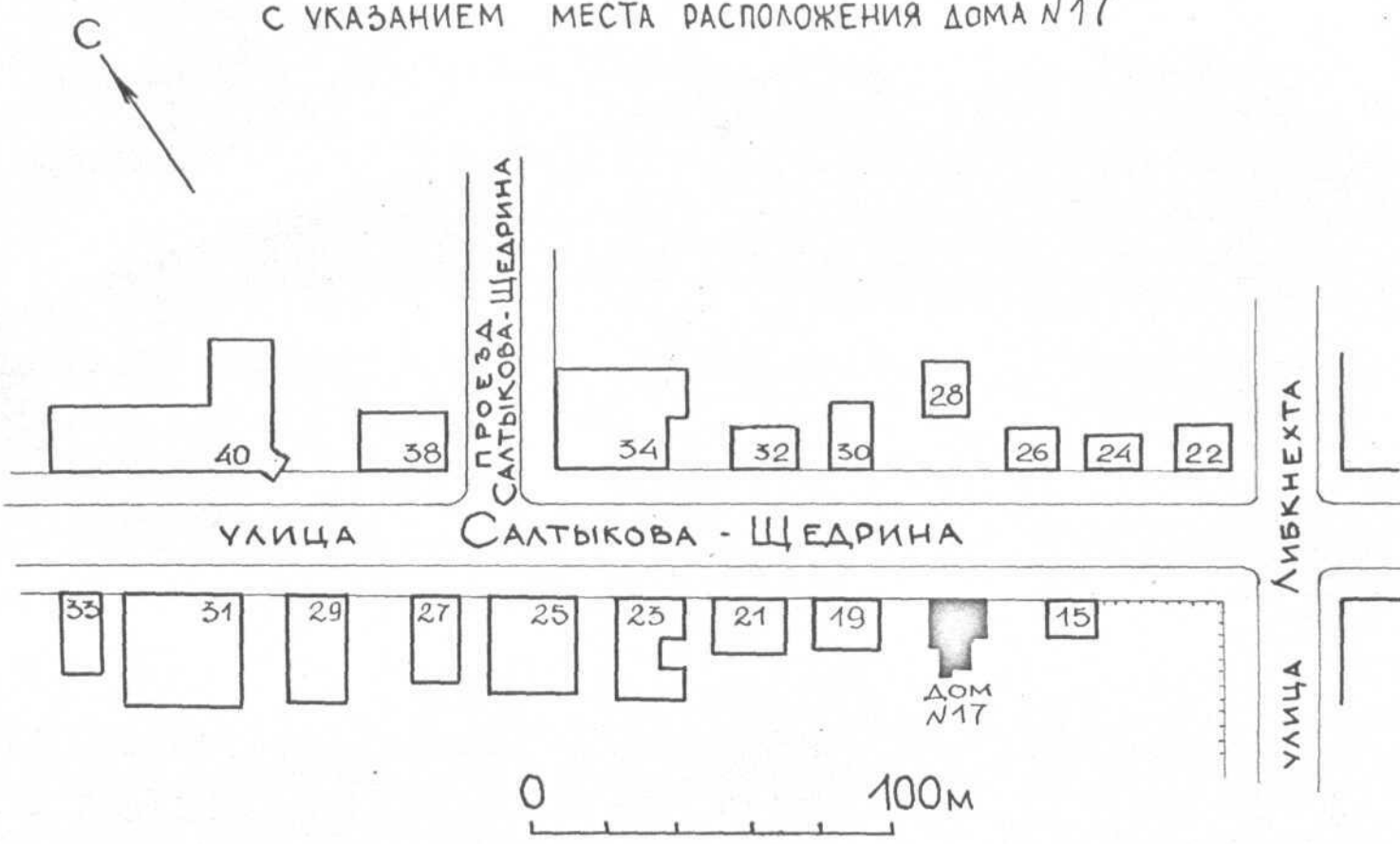
В интерьере первого этажа сохранились некоторые элементы убранства.: две печи-одна со скошенным зеркалом,облицованная белыми кафельными изразцами с кракелорами размером 22x15,5см/см.фото33,34/,другая прямоугольная в плане с нишей.облицована гладкими белыми кафельными изразцами размером 40x22/см.фото30/.В парадных комнатах потолки украшены тянутыми карнизами,а в северо-западной комнате в центре потолка помещена круглая тянутая розетка/см.фото29/.Сохранились две флёрчатые двери-одностворчатая/см.фото32/и двустворчатая/см.фото31.Толщина последней-41см,петли привёрнутые. Полы в доме дощатые/ширина половиц -19-29 см/.

Система перевязки кирпичной кладки цоколя-"верстовая",раствор известковый,шов не обработан,размеры кирпича:23,5/24/x10,5/117 x 7 см.

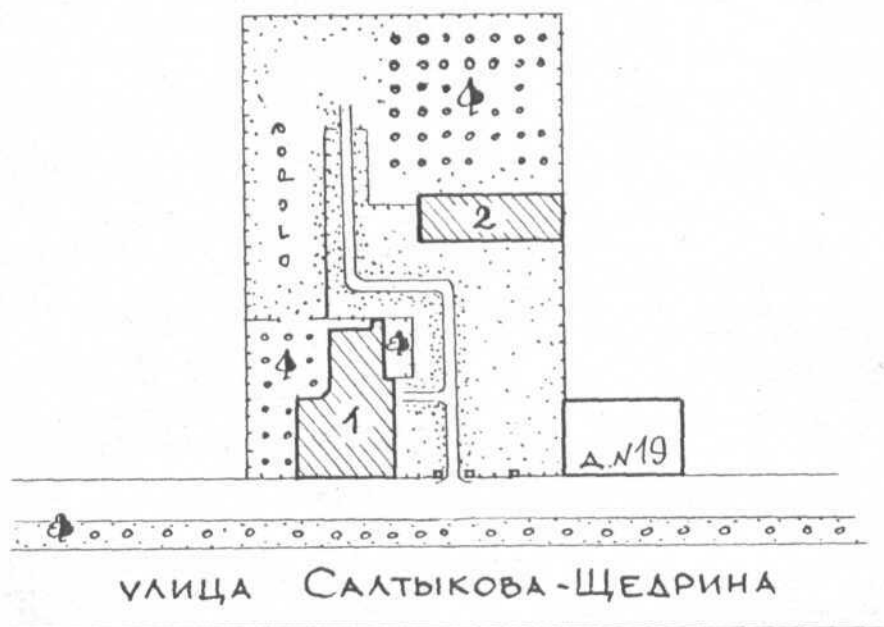
№1

г. Рязань, ул. Салтыкова-Щедрина, 17  
дом жилой, 1810 г.

1. СХЕМАТИЧЕСКИЙ ГЕНПЛАН  
С УКАЗАНИЕМ МЕСТА РАСПОЛОЖЕНИЯ ДОМА №17



2. Генплан участка



Экспликация:  
1. Жилой дом, 1810 г.

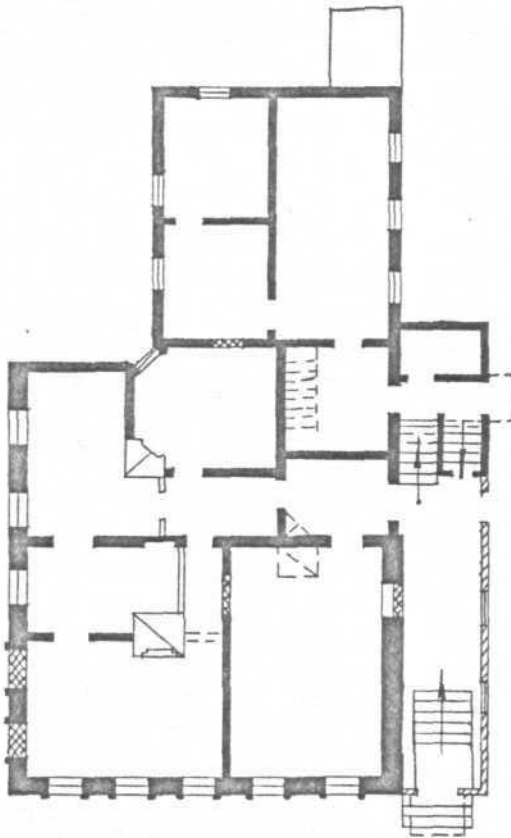
0

50м

Салтыкова-Щедрина

№2

г. Рязань  
ул. Салтыкова-Щедрина, 17  
дом жилой  
1810 г.  
план 1 этажа



УЛИЦА САЛТЫКОВА-ЩЕДРИНА



3

СЛОВНЫЕ ОБОЗНАЧЕНИЯ:

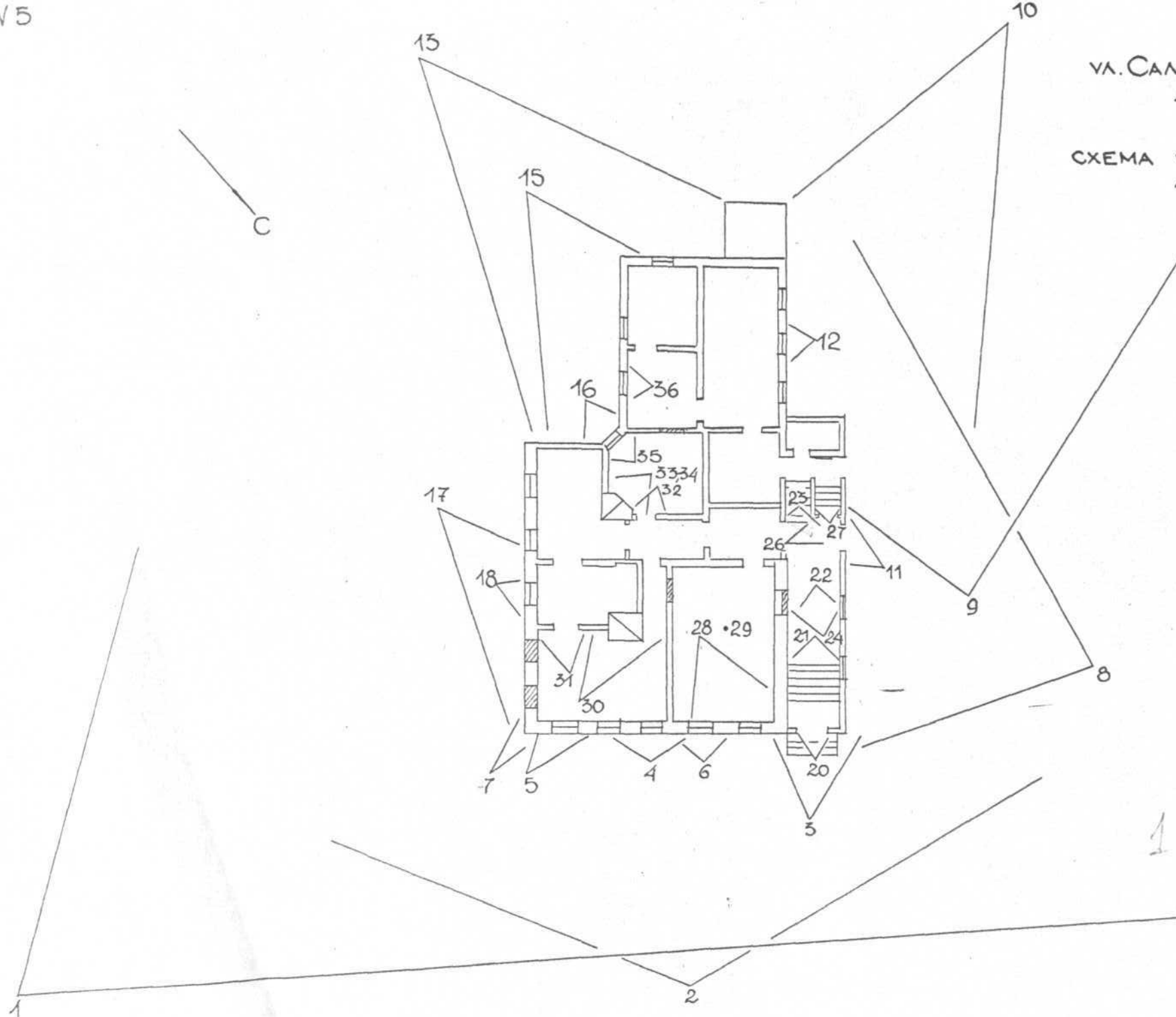
- 1810 г.
- СЕР. XIX в.

Смирнова Е.Н.  
1983 г.



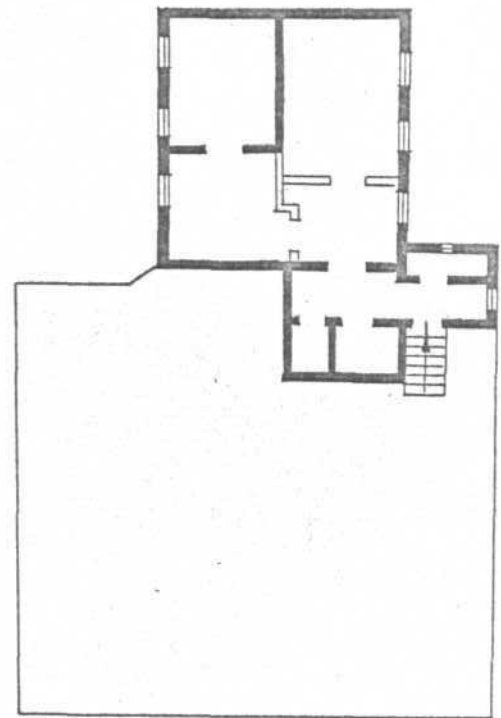
№5

г. Рязань  
ул. Салтыкова-Щедрина, 17  
дом жилой  
1810г.  
СХЕМА ФОТОФИКСАЦИИ  
1 ЭТАЖА

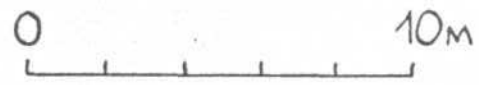




г. Рязань  
ул. Салтыкова-Щедрина, 17  
дом жилой  
1810г.  
план 2 этажа

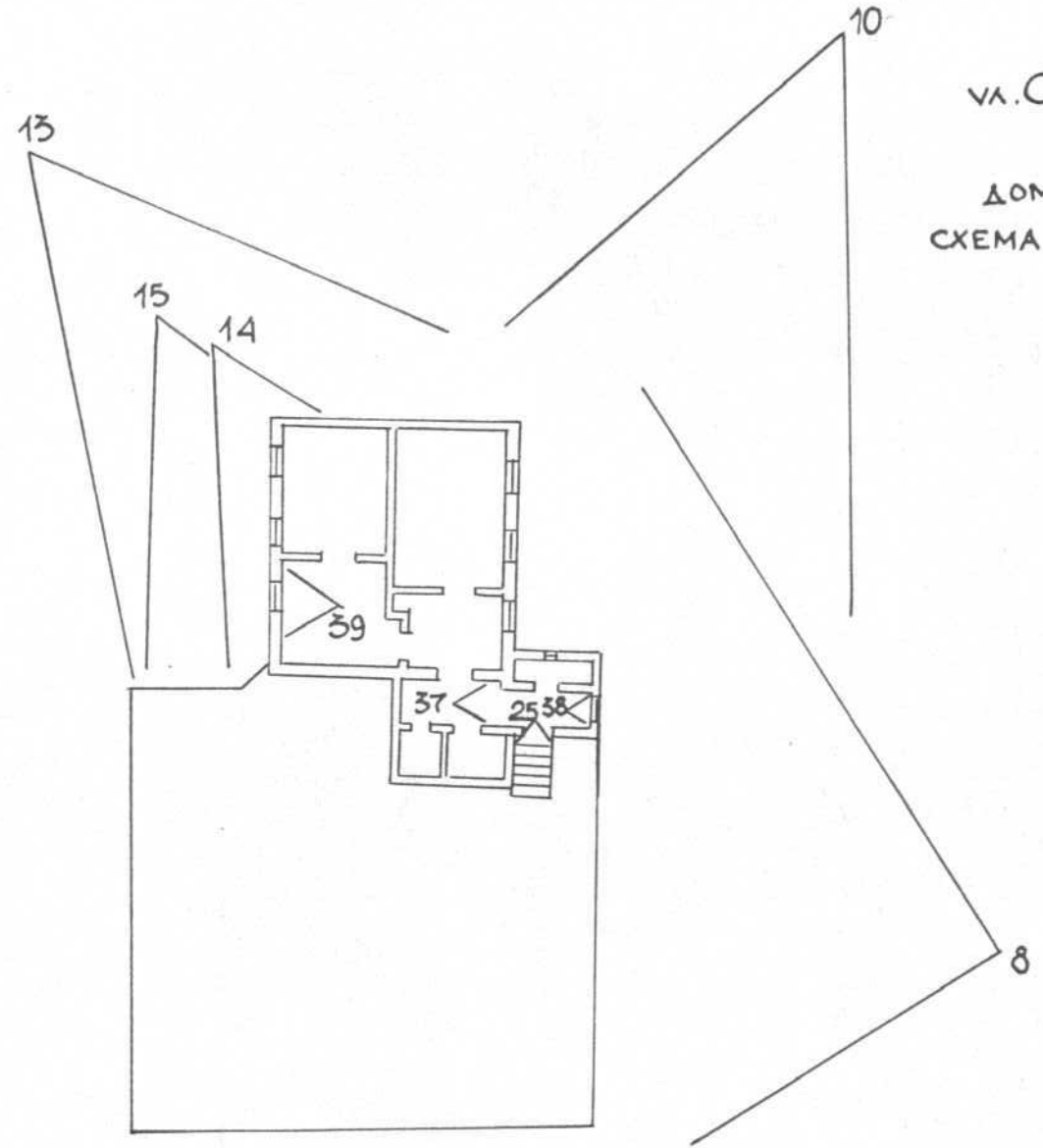


2



СМИРНОВА Е.Н.  
1983г.

№6

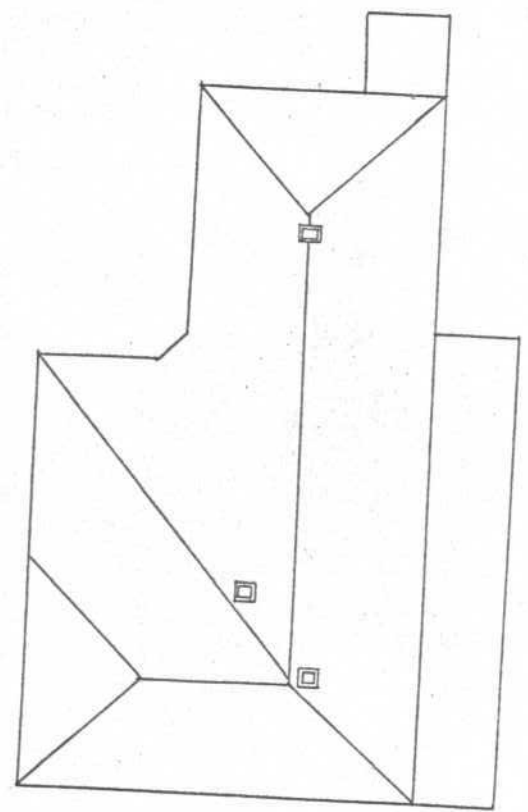


г. РЯЗАНЬ  
 ул. САЛТЫКОВА-ЩЕДРИНА,  
 ДОМ № 17  
 ДОМ ЖИЛОЙ, 1810 г.  
 СХЕМА ФОТОФИКСАЦИИ  
 2 ЭТАЖА

1

СМИРНОВА Е. П.  
 1983 г.

г. Рязань  
ул. Салтыкова-Щедрина, 17  
дом жилой  
1810 г.  
СХЕМА КРОВЛИ

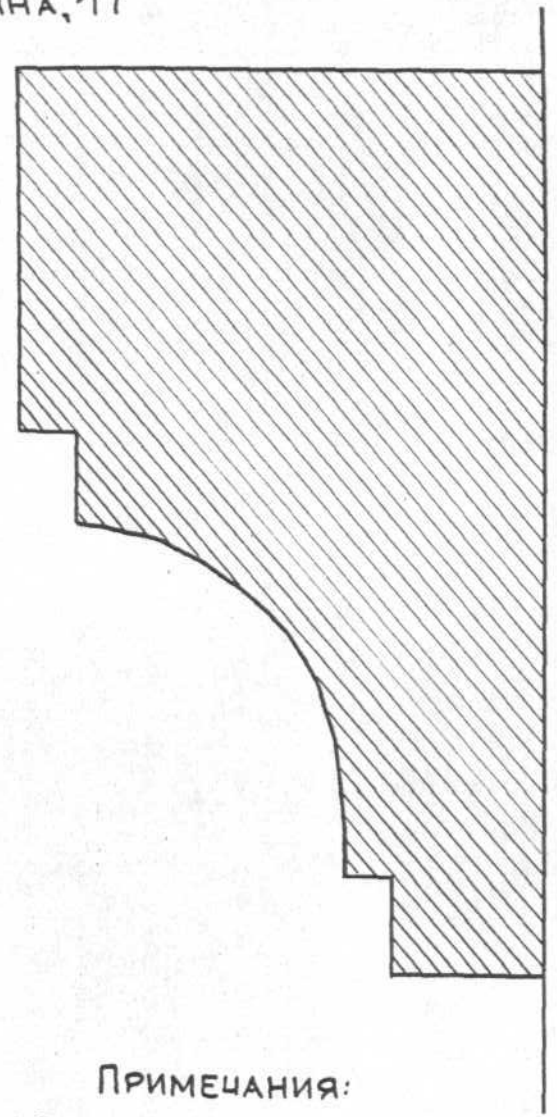
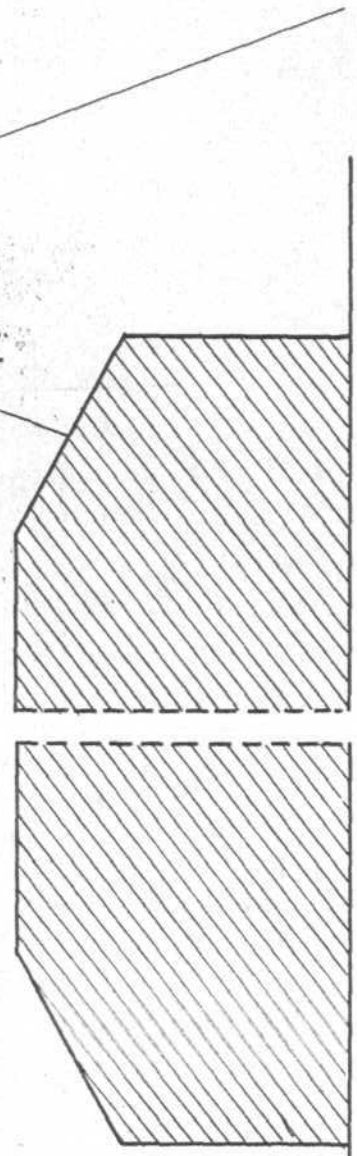
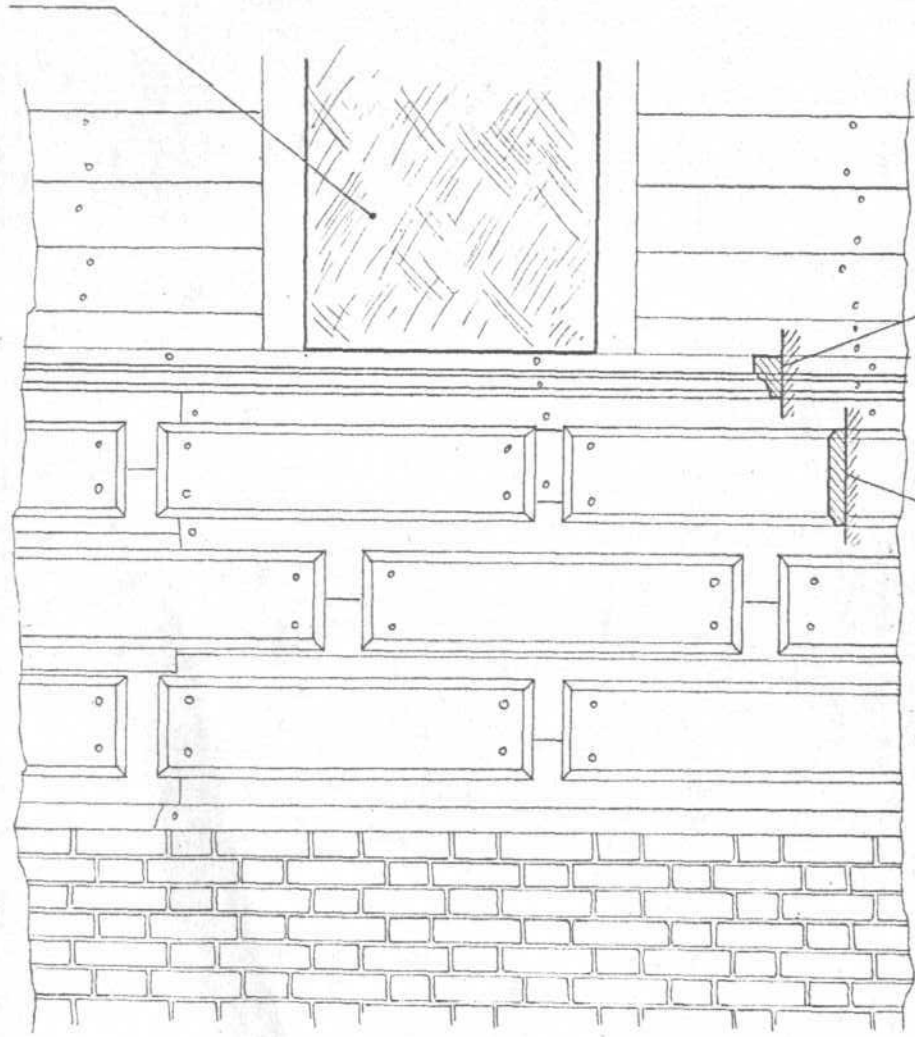


1

Смирнова Е.Н.  
1983 г.

г. Рязань, ул. Салтыкова-Щедрина, 17  
дом жилой, 1810г.  
ФРАГМЕНТ СЕВЕРНОГО ФАСАДА

ОКНО



ПРИМЕЧАНИЯ:

1. Руст и подоконный пояс НАБИТЫ НА СПЛОШНУЮ ОБШИВКУ КОВАНЫМИ ГВОЗДЯМИ.
2. ФАСАД ОБШИТ ДОСКАМИ В "НОЖОВКУ".
3. ПЕРВОНАЧАЛЬНАЯ ОКРАСКА ФАСАДА - СВЕТЛАЯ ОХРА.

М 1:20 0 100см  
 М 1:1 0 5см

3

Смирнова Е.Н.  
1985г.



г. Руань  
ул. Салтолова - Шейкина, 17  
дом № 10  
1810г.

№1

Общий вид в уличной застройке

Фонс Шароукота А.В. 1983г.





г. Рязань  
ул. Салтыкова-Щедрина, 17  
Фон имени  
1810г.

Северный фасад

фото Улафчукова А.В.  
1983г.



г. Рязань  
ул. Салтыкова-Щедрина, 17  
дом № 11  
1810г.

Торцовое крыльцо на сев. фасаде

фото Уваровых А.В.  
1883г.



г. Рязань  
ул. Салтыкова-Щедрина, 17  
Фон мемориал  
1810г.

Руст на северном фасаде

Фотом Уларюкова А.В.  
1983г.



г. Пејаше  
уи. Салтамова-Шедриша, 17  
Фон мемор  
1810г.

Окно на сев. фасаде

Фот. Шарухота.В.  
1989г.





г. Рязань  
ул. Салтыкова-Щедрина, 17  
Золотой  
1810г.

Сандрич окна и фриз  
карниз на северном фасаде

Роль Шарошова А. В.  
1983г.



г. Рязань  
ул. Салтыкова-Щедрина, 17  
Фотомешин  
1810 г.

Ветшающий карниз  
на сев-вост. углу

фото Макарова А.В.  
1983 г.



г. Рязань  
ул. Салтыкова-Щедрина, 17  
Фон мемориал  
1810г.

Защитный газет

Фонд Мароухота А.В.  
1983г.





г. Рязань  
ул. Сапорова - Усегрино, 17  
дом № 10  
1810г.

Вид двора с сараем.

фото Шароукова А.В.  
1983г.



г. Рязань  
ул. Антонова-Удзенко, 17  
Фон имени  
1810 г.

Обучить вид с юго-запада

Фотос Шароукота А.В.  
1983 г.



г. Рязань  
ул. Саиталова - Усегрица, 17  
Фон семьи  
1810

Общий вид с юго-востока

Фото Уларюкова А.В.  
1983г.



г. Рязань

ул. Салтыкова - Щегрина, 17

Дом № 11

1810г.

Венгарианский карниз

на юго-вост. углу

Фотом Уларухова А.В.

1983г.





г. Рязань  
ул. Салтыкова-Щедрина, 17  
дом №101  
1810 г.

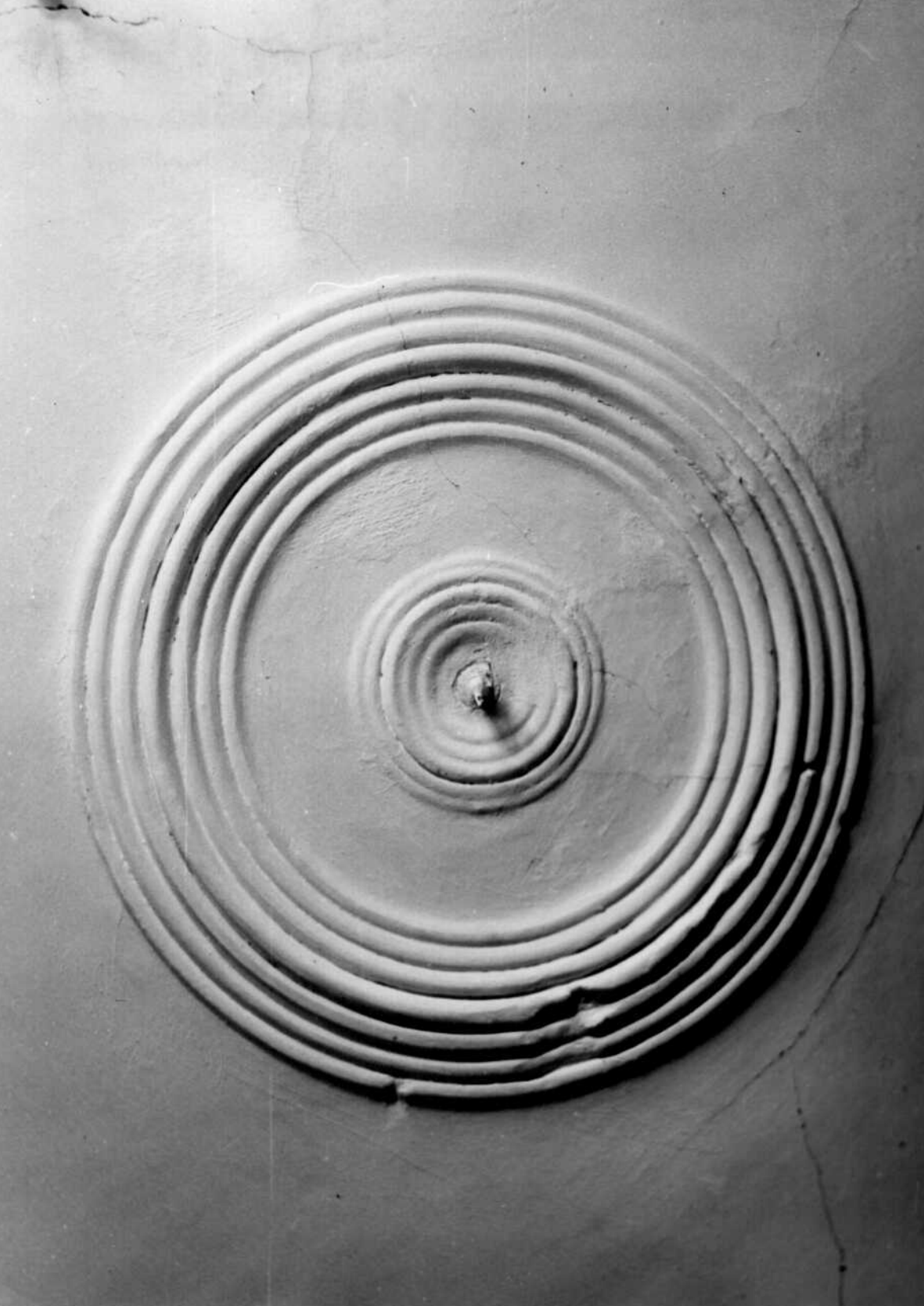
Сени. Вид на лестницу на 2<sup>-й</sup> эт.

Фот. Шароуква А.В.  
1983 г.



г. Рязань  
 ул. Саломова-Исупова, 7  
 Дом № 105  
 1810 г.  
 Северо-западная комната 1 кв.

Дом Шарохова А.В.  
 1883 г.



г. Рязань  
ул. Савинова - Шереметьево, 17  
Дом № 100  
1810?

Розетка на потолке

в северо-зап. комнате 1<sup>20</sup> эт.

фото Шароухова А.В.  
1983?



г. Рязань

№30.

ул. С-Щедрина, 17

Ботанический сад, 1810 (?)

Травы в северо-вост.

комнатные 1 20 25.

срощ А. Шароухова, 1983





Л. Рязань

№31

ул. С. Удербина, 17

Башкирия, 1910г (?)

Дверь в северо-вост. комнате  
1<sup>20</sup> эт.

Фот А Шарогулова, 1983



г. Рязань

ул. Салтыкова-Щедрина, 17

Дом культуры

1800г.

Холодильник серии 2 от

фото Шароукоев А. В.

1983г.



Резань. С. Медрина 17 ф в 1 Северо-запад  
фото Мейзаева 1979г



ШЕДРНА

Резань С. Медрица 17 ф 15-  
Затяжной фасад Вхад  
фото Мишгаева 1979





г. Рязань

ул. Шедрина д. 17

апрель 1969

Документ

Рязанская специальная  
научно-реставрационная  
производственная мастерская  
Обл. управления культуры

Архив № 170



Милой дом с  
X / X в

Рязанская специальная  
научно-реставрационная  
производственная мастерская  
О.ж. управления культуры  
Архив № 171

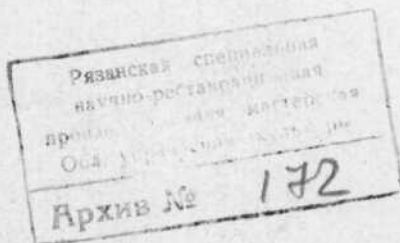
г. Рязань  
ул. Искусств, 17



17

WE APPT

Шилое зом  
XIX в.



г. Тетюши,  
ул. Школьная 17

17  
ЩЕДРИНА



г. Тула  
ул. Щеркина д. 17

апрель 1969

Документ

Рязанская специальная  
научно-реставрационная  
производственная мастерская  
Обла. управления культ. р.

---

Архив № 173

СОЮЗНАЯ РЕСПУБЛИКА РСФСР НК Гл. упр. по охр. пам.-ков ист. и культ. [индекс]

Адрес Рязанская обл. г. Рязань, ул. С. Щедрина, 17 [наименование республиканского органа охраны]

[АССР, край, область, автономная обл.; национальный округ; населенный пункт]

### УЧЕТНАЯ КАРТОЧКА

I. НАИМЕНОВАНИЕ ПАМЯТНИКА Дом жилой.

II. ТИПОЛОГИЧЕСКАЯ ПРИНАДЛЕЖНОСТЬ

памятник археологии	памятник истории	памятник архитектуры	памятник монумент ис-ва
		2	

III. ДАТИРОВКА ПАМЯТНИКА

Серед 1810 г.

IV. ХАРАКТЕР СОВРЕМЕННОГО ИСПОЛЬЗОВАНИЯ

по первоначальному назначению	культурно-просветительное	туристско-экскурсионное	лечебно-оздоровительное	жилые помещения	хозяйственные	не используется
				+		

предлож. по использ. \_\_\_\_\_

V. ХАРАКТЕРИСТИКА ТЕХНИЧЕСКОГО СОСТОЯНИЯ

хорошее	среднее	плохое	аварийное
+			

VI. КАТЕГОРИЯ ОХРАНЫ

союзная	республ.	местная	не состоит
			+

наличие утвержденной охранной зоны

да	нет
	+

VII. НАЛИЧИЕ ДОКУМЕНТАЦИИ

паспорт	фотографии	обмеры	реставрационные материалы
+	+	+	

место хранения документов

органы охраны			реставрационные мастерские		музей, архив. НИИ <b>ВНИИИ</b>
союзный	республикан.	местный	республикан.	местные	
	+	+			

Дата составления карточки

197 г.

Составитель

искусствовед Г.К. Смирнов

[Ф., и., о., должность или профессия, подпись]

Инспектор по охране памятников

[Ф., и., о., подпись]



*Handwritten signature*



Фото или схематический план



Краткое описание

Одноэтажный деревянный дом на кирпичном цоколе имеет двухэтажную дворовую половину. "Г"-образное в плане здание в стиле позднего классицизма стоит на красной линии улицы. Главный фасад с симметричной композицией дополнен парадным входом. Квадратный руст, сафидрики окон венчающий карниз и другие детали декора выполнены на высоком художественном уровне. Дворовые фасады решены значительно проще, почти без декора. Внутри парадные комнаты, окна выходящие на улицу, отделаны прихожей и коридором от комнат дворовой половины, над которыми расположены комнаты второго этажа. В интерьере сохранились печи, двери, карниз.

Замечательный памятник деревянной жилой архитектуры позднего классицизма. По качеству исполнения наружного декора дом является одним из лучших в Рязани.