

4710928223

МИНИСТЕРСТВО КУЛЬТУРЫ СССР

2.5...1.32.1

индекс

ПАМЯТНИКИ ИСТОРИИ И КУЛЬТУРЫ СССР  
(НЕДВИЖИМЫЕ)

СОЮЗНАЯ РЕСПУБЛИКА

РСФСР

Управление по охране памятников Министерства культуры

(наименование республиканского органа охраны памятников)

П А С П О Р Т

I. НАИМЕНОВАНИЕ ПАМЯТНИКА Могилы актера, режиссера, теоретика театра  
Константина Сергеевича Станиславского

II. ТИПОЛОГИЧЕСКАЯ ПРИНАДЛЕЖНОСТЬ

памятник археологии	памятник истории	памятник архитектуры	памятник монумент. иск-ва
	5		

III. ДАТИРОВКА ПАМЯТНИКА (или дата исторического события, с которым связано возникновение памятника — для памятников истории)

1938 г.

IV. АДРЕС (местонахождение) ПАМЯТНИКА

Москва, Ленинский р-н, Фрунзенский

(АССР, край, область, район, автономная обл.,

вал, 50, Новодевичье кладбище, уч. 2, р. 20, м. 32

национальный округ; населенный пункт; пути подъезда)

V. ХАРАКТЕР СОВРЕМЕННОГО ИСПОЛЬЗОВАНИЯ

по первонач. назначению	культурно-просветит.	туристско-экскурсион.	лечебно-оздоровительн.	жилое помещения	хозяйственное	не используется
+	музей библ. клуб		больн. сапат. д/отд.		учреждение торгов. промышл. склад	

ПРИЛОЖЕНИЯ:

- Фото общего вида 1
- Фото фрагментов 1
- Генплан —
- Обмеры: план —
- фасад —
- разрез —
- Схематический план
- охранной зоны —

## VI. ИСТОРИЧЕСКИЕ СВЕДЕНИЯ

- |    |   |   |
|----|---|---|
| а) | для памятников археологии                           | — история возникновения, кем и когда производились разведки и раскопки, место хранения коллекций.                     |
|    | для памятников истории                              | — история возникновения: краткая характеристика событий и лиц, в связи с которыми объект приобрел значение памятника. |
|    | для памятников архитектуры и монументального иск-ва | — автор, строитель, заказчик, история создания.   |

Станиславский (настоящая фамилия Алексеев) Константин Сергеевич, 5 (17).1.1863, Москва — 7.08.1938 Москва; советский актер, режисер, педагог, теоретик театра, Народный артист СССР (1936). В 1877 г. К.С. Станиславский впервые выступил на домашней сцене. Вскоре он образовал "Алексеевский кружок", ставивший переводные водевили и оперетты. В 1883 г. совместно с режисером А.Ф. Федотовым и певцом Ф.П. Комиссаржевским К.С. Станиславский основал Общество искусств и литературы. Константин Сергеевич выступал здесь в качестве актера, исполнив роли Барона ("Скупой рыцарь" Пушкина) Агания Яковлева ("Горькая судьбина" Писемского), Фердинанда ("Коварство и любовь" Шиллера) и др. Уже тогда Станиславский приобрел славу выдающегося актера своего времени. В Обществе искусств и литературы К.С. Станиславский осуществил ряд постановок ("Плоды просвещения" Л.Н. Толстого, 1891; "Потонувший колокол" Гауптмана, 1898 и др.). Уже в своих первых режисерских работах он стремился найти новые средства для передачи художественной правды на сцене. В 1898 г. вместе с В.И. Немировичем-Данченко Станиславский основал Московский Художественный театр (МХТ), в труппу которого вошли актеры Общества искусств и литературы и ученики Немировича-Данченко. В театре Станиславский и Немирович-Данченко разработали и воплотили новое направление в мировом сценическом искусстве. Система К.С. Станиславского возникла как обобщение творческого и педагогического опыта Константина Сергеевича, его театральных предшественников и современников, в ней впервые решается проблема сознательного овладения подсознательными творческими процессами, исследуется путь органического перевоплощения актера в образ. Подлинное рождение МХТ и вместе с ним нового реалистического направления в мировом сценическом искусстве связана с постановками пьес А.П. Чехова ("Чайка" 1898 г., "Дядя Ваня", 1899 г.; "Три сестры", 1901 г.; "Вишневый сад" 1904 г.) и М. Горького ("На дне", "Мещанин" — обе в 1902 г.). В 1912 г. вместе с Л.А. Сулержитским Станиславский организовал 1-ю Студию при МХТ,

- б) перестройки и утраты, изменившие первоначальный облик памятника.

нет

- в) реставрационные работы (общая характеристика, время, автор, место хранения документации)

не проводились

## VII. ОПИСАНИЕ ПАМЯТНИКА

а) для памятников археологии	— характер культурного слоя, важнейшие находки.
для памятников истории	— характеристика памятника, наличие, текст и время установления мемориальной доски.
для памятников архитектуры	— основные особенности планировочной, композиционно-пространственной структуры и конструкций; характер декора фасадов и интерьеров; наличие живописи, скульптуры, прикладного искусства; строительный материал, основные габариты.
для памятников монумент. иск-ва	— основные особенности композиционного и колористического решения; тексты, материал, техника, размер.

Захоронение парное вместе с женой М. П. Лилиной. На могиле К. С. Станиславского установлен памятник, представляющий собой блок-плиту из красного полированного гранита, положенную горизонтально. Размеры: 132x215x32 см. Основанием служит плита меньшего размера (128x211x28 см) из того же материала. На лицевой стороне блока врезным шрифтом нанесен текст:

"Константин Сергеевич Станиславский 1863-1938  
Мария Петровна Лилина 1866-1943"

Вокруг, рамой серого полированного гранита (бортик 13x13 см) выделен цветник - 304x411 см. На участке имеются еще два захоронения, о чем свидетельствуют две плиты белого полированного мрамора (65x41x1,5 см), прислоненные с фасадной стороны к основному памятнику. Текст на плитах: "Игорь Константинович Алексеев 1894-1974", "Кира Константиновна Алексеева 1891-1977" (дочь и сын). Могильный участок (3528x724 см) выложен плитами белого мрамора и обнесен рамой из красного гранита (бортик 15x15 см). С фасадной стороны рама обрывается ступенькой, выполненной из того же материала (154x31 см). Слева и справа от ступеньки установлены скамейки из белого мрамора. (45x38x120 см).

б) общая оценка общественной, научно-исторической и художественной значимости памятника.

Памятник связан с именем выдающегося режиссера К. С. Станиславского, внесшего большой вклад в развитие отечественного и мирового сценического искусства.

## VIII. ОСНОВНАЯ БИБЛИОГРАФИЯ, АРХИВНЫЕ

ИСТОЧНИКИ, ИКОНОГРАФИЧЕСКИЙ МАТЕРИАЛ.

И. Виноградская, Жизнь и творчество К. С. Станиславского, Летопись в 4-х томах. 1863-1938, т. 1-3, М., 1971-1973 гг.; М. Н. Строева, Режиссерские искания Станиславского 1898-1917, М., 1973 г.; Н. Н. Сибиряков, Мировое значение Станиславского, М., 1974 г. БСЭ изд. 3, т. 24 (1)

**IX. ТЕХНИЧЕСКОЕ СОСТОЯНИЕ**

характеристика общего состояния:

для памятников археологии культурного слоя  
важнейших находок

для памятников архитек- конструкции  
туры и истории стен  
покрытий  
потолков  
пола  
декора фасадов  
интерьеров

в интерьере: живописи  
скульптуры  
прикл. иск-ва

для памятников монументального искусства  
цоколя  
постаменты  
скульптуры  
грунта  
красочного слоя

хорошее	среднее	плохое	аварийное
	+		
	+		

**X. СИСТЕМА ОХРАНЫ**

а) категория охраны

союзная	республ.	местная	не состоит
	+		

б) дата и № документа о принятии под охрану Постановление Совета Министров РСФСР № 1327 от 30.08.60

в) границы охранной зоны и зоны регулирования застройки (краткое описание со ссылкой на утверждающий документ)

г) балансовая принадлежность и конкретное использование На балансе Новодевичьего бюро похоронного обслуживания Управления коммунальных об"ектов Мосгорисполкома

д) дата и № охранного документа

Дата составления паспорта

Составитель

**Н. Скокова**

(ф., и. о. должность или профессия)

*Н. Скокова*  
(подпись)

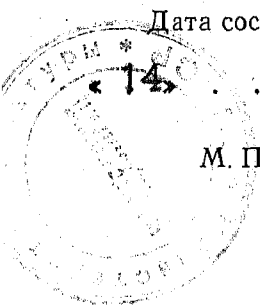
14 июля 1978.

М. П.

Инспектор по охране памятников

**Т. Чуринова**

*Т. Чуринова*  
(подпись)



КОМИТЕТ  
ПО ДЕЛАМ КУЛЬТУРНО-ПРОСВЕТИТЕЛЬНЫХ УЧРЕЖДЕНИЙ  
при СОВЕТЕ МИНИСТРОВ РСФСР

Управление охраны исторических и археологических памятников

П А С П О Р Т

исторического памятника (не здания)

№ \_\_\_\_\_ по списку, утвержденному Советом Министров СССР, Советом Министров РСФСР

1. Наименование области, края, АССР *Москва Бурдученский район*

2. Местонахождение памятника с уточненной топографией. (на берегу реки, на север от дороги и т. д.)

*Новоделвичье кладбище  
участок 2, ряд 15-19, "Вшиповый сад"*

3. Наименование памятника (место битвы, могила, обелиск и т. д.) и собственное имя, под которым памятник известен у местного населения.

*Могила*

4. Название события, связанного с памятником.

*Станиславский Константин Сергеевич (1863-1938)  
Народный артист СССР. Один из создателей МХАТ.  
Крупнейший режиссер-реформатор и актер, со-  
здавший реалистическую школу актерской игры,  
поставивший ряд спектаклей на сходящих со сцены,  
как "На дне", "Враги", "Три сестры", "Доктор Шток-  
ман" и др. Мн сыгранных ролей: Доктор Штокман, Вер-  
шинин, Сатин, Супрун-рыцарь и многие другие.*

5. Размер установленной охранной зоны

*Зм. 70 м. / Зм. (вместе с в.п. Лашинской)*

6. Материалы, подтверждающие историческое или мемориальное значение памятника (письменные, печатные источники, устные предания и пр.)

1. Сборник „О Сталиславском“, изд. В.Т.О., М., 1948.
2. Келшровский-Данченко - „Из прошлого“, 1938,  
изд. Худ. лит.
3. Ежегодник МХАТ, 1943. Изд. МХАТ, 1945.

7. Краткое описание памятника (с перечнем основных объектов для группового памятника: 10 догов, 7 братских могил и т. п.)

Мраморный камень. Доска белого мрамора с вырезанной и позолоченной надписью:  
„Народный артист Союза ССР Консепалин Сергеевич Сталиславский род 18  $\frac{5}{7}$  63 г — сконч. 19  $\frac{7}{VII}$  38 г. Разм. 60x50 см;

8. Состояние памятника.

Позолота надписи утрачена.

9. На чьей территории расположен памятник (наименование колхоза, учреждения, организации).

Головлевичье кладбище.

10. Когда и кем памятник был исследован.

11. На кого возложена охрана памятника и надзор за его состоянием.

*Администрация района Кизилбаша.*

12. Какие необходимы меры для сохранения памятника

*Восстановить пожелтому надписи.*

ФОТОСНИМОК памятника



13. Кто составил паспорт (фамилия, инициалы, должность, местожительство)

*Письяникова М.М. Старш. научн. сотр. Государств.  
Историч. музея. Мавля Сабиев-Ибрагимов 94.12.71.*

14. Дата составления паспорта *20 июля 1949г.*

Место  
печати

Подпись инспектора по охране памятников  
или заведующего отделом культурпросветработы.

*ст. инспектор:*

*[Handwritten signature]*

## ПОСЛЕДУЮЩИЕ ЗАПИСИ

Обследование памятника (когда и кем проводилось, какие приняты меры к сохранности памятника)

Отметки о ремонте и реставрации (когда и кто проводил, перечень основных работ, стоимость и пр.)

Новые публикации о памятнике



ТОМОСЪ НА ПЪРВИЯ СЪРТЕЖЪ  
СТАНИСЛАВСКИ  
ИЗДАНО ОТЪ  
ЛИЛИЯ  
1885



СОЮЗНАЯ РЕСПУБЛИКА РСФСР

Управление по охране памятников  
 наименование республиканского органа

Адрес Москва, Ленинский р-н, Новодеревянное кладбище, ул. 2-я, д. 20, м. 32  
 АССР, край, область, район, автономная обл., национальный округ, населенный пункт

**УЧЕТНАЯ КАРТОЧКА**

I. НАИМЕНОВАНИЕ ПАМЯТНИКА Могила режиссёра К.С. Станиславского

II. ТИПОЛОГИЧЕСКАЯ ПРИНАДЛЕЖНОСТЬ

памятник археологии	памятник истории	памятник архитектуры	памятник монумент. ис-ва
	5		

III. ДАТИРОВКА ПАМЯТНИКА 1938г.

IV. ХАРАКТЕР СОВРЕМЕННОГО ИСПОЛЬЗОВАНИЯ

по первоначальному назначению	культурно-просветительное	туристско-экскурсионное	лечебно-оздоровительн.	жилые помещения	хозяйствен-ное	не используется
+						

предлож. по использа. \_\_\_\_\_

V. ХАРАКТЕРИСТИКА ТЕХНИЧЕСКОГО СОСТОЯНИЯ

хорошее	среднее	плохое	аварийное
+			

VII. КАТЕГОРИЯ ОХРАНЫ

союзная	республ.	местная	по состоянию
	+	нет	

наличие утвержденной охранной зоны \_\_\_\_\_

VI. НАЛИЧИЕ ДОКУМЕНТАЦИИ

паспорт	фотографии	обмеры	реставрационные материалы
+	+		

место хранения документов

органы охраны			реставрационные мастерские		музей, архив НИИ
союзный	республикан.	местный	республикан.	местные	

Дата составления карточки 14 июля 1978г.

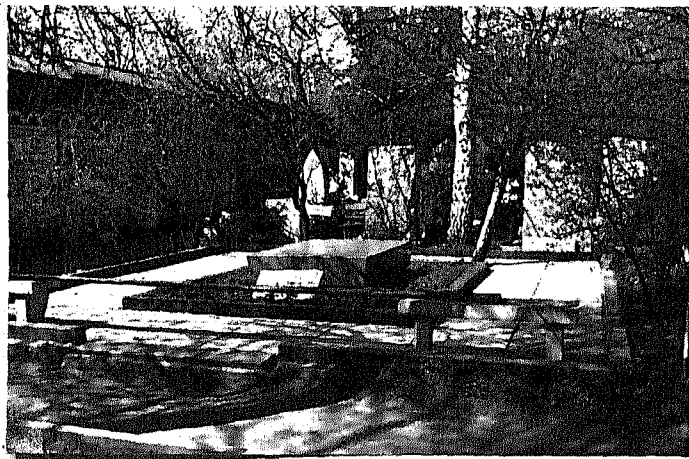
М. П.

Составитель: Н. Скокова А. Белоусов - Инспектор по охране памятников Т. Чурилова  
 ф., и., о., должность или профессия, подпись

*Чурилова*

УЧЕТНАЯ КАРТОЧКА (оборотная сторона)

Фото или схематический план



Краткое описание

Блок-плита из красного полированного гранита, положенная горизонтально. Размеры: 132x215x32 см. Основанием служит плита меньшего размера (128x211x28 см) из того же материала. На лицевой стороне блока врезным прифтом нанесён текст: "Константин Сергеевич Станиславский 1863-1938 Мария Петровна Лилина 1866-1943". Вокруг памятника, рамой из серого полированного гранита (бортик 13x13 см) выделен цветник (304x411 см). На участке имеются так же захоронения дочери и сына К.С. Станиславского. Могильный участок (528x724 см) выложен плитами белого мрамора и обнесён рамой из красного гранита (бортик 15x15 см). С фасадной стороны рама обрывается ступенькой из того же материала (154x31 см). Слева и справа от ступеньки установлены скамейки из белого мрамора (45x38x120 см).