

ПАМЯТНИКИ ИСТОРИИ И КУЛЬТУРЫ СССР

(недвижимые)

СОЮЗНАЯ РЕСПУБЛИКА _____ РФ _____

МИНИСТЕРСТВО КУЛЬТУРЫ, ОТДЕЛ (ИНСПЕКЦИЯ) ОХРАНЫ НЕДВИЖИМЫХ

наименование республиканского органа охраны памятников

ПАМЯТНИКОВ ИСТОРИИ И КУЛЬТУРЫ

ПАСПОРТ

I. НАИМЕНОВАНИЕ ПАМЯТНИКА Башня боевая № 2II. ТИПОЛОГИЧЕСКАЯ
ПРИНАДЛЕЖНОСТЬ

памятник археологии	памятник истории	памятник архитектуры	памятник монумент. иск-ва
		5	

III. ДАТИРОВКА ПАМЯТНИКА (или дата исторического события, с которым связано возникновение памятника — для памятников истории)

XVII - XVIII вв.IV. АДРЕС (местонахождение) ПАМЯТНИКА Республика Ингушетия, Джейрахский р-н, с. Лялах

АССР, край, область, район, автономная область

Из райцентра Джейрах по горной дороге до сел. Лялах (30 км)

национальный округ, населенный пункт, пути подъезда

V. ХАРАКТЕР
СОВРЕМЕННОГО
ИСПОЛЬЗОВАНИЯ

по первонач. назначению	культурно-просветит.	туристско-экскурсион	лечебно-оздоровительн.	жилые помещения	хозяйственно-ветное	не используется
	музей бывш. клуб		больн. санит. д. отд.		учреждение торгов. промыш. склад	+

ПРИЛОЖЕНИЯ:

Фото общего вида — 3

Фото фрагментов — 1

Гипсизан —

Обмеры: план — 1

фасад —

разрез —

Схематический план

охранной зоны —

Схема фотофиксации — 1

Вкладыш на 1 стр.

а)	{	для памятников археологии	— история возникновения, кем и когда производились раскопки, место хранения коллекций
		для памятников истории	— история возникновения; краткая характеристика событий и лиц, в связи, с которыми объект приобрёл значение памятника
		для памятников архитектуры и монументального иск-ва	— автор, строитель, заказчик, история создания

Автора, строителя, заказчика установить не удалось. История создания неизвестна. сведений о строительстве в литературных источниках не найдено, на башне нет надписей, преданий обитавшие здесь пастухи не знают.

Существует легенда, рассказанная проживающими здесь летом пастухами. Мастер, строивший башню, упал сверху и погиб. Таким образом, башня оказалась недостроенной. Имени мастера и его родословной легенда не сохранила. До нас дошли имена некоторых строителей башен. Так И.П.Щеблыкин, побывавший в Ингушетии в 1924 г., называет двух известных строителей башен и склепов: Дуго Ахриева и Хозби Цурова.

Н.Ф. Яковлев отмечал, что в старое время в горах имелись целые роды, занимавшиеся постройкой башен. Такова фамилия Бархиновых из сел. Бархан в горной Ингушетии. Они их поколения в поколение были мастерами — каменщиками, или "искусниками камня", как выражаются ингуши, — "тоны гоудзыж".

По мнению исследователей, точная датировка подобных сооружений является одной из нерешенных проблем современной науки.

Архитектор А.Ф. Гольдштейн считает, что боевые башни появились не позднее XIII-XIV вв. Датировка боевых башен затруднительна, т.к. за исключением единичных случаев, на них нет надписей; также отсутствуют достоверные сведения о времени их постройки.

Вайнахские башни с пирамидальным покрытием в археологической и краеведческой литературе обычно датируются XVI-XVIII вв. Главным датирующим признаком при этом служит то, что их бойницы, как считается, предназначены для ружейной стрельбы, а ружья на Северном Кавказе распространились с XVI в. Для луков нужны бойницы больших размеров. Полагают, что луками пользовались еще в XVIII в.

По мнению Х.Д. Ошаева, проем высотой в рост на последнем ярусе башни служил для стрельбы из лука. Отсюда он делает вывод — боевые башни появились до огнестрельного оружия, т.е. ранее XVIII в.

См. вкладыш.

б) перестройки и утраты, изменившие первоначальный облик памятника.

На втором этаже местный житель сделал жилую комнату. Стены и потолок побелил. Выход устроил через пролом в северной стене. Бойницы заложены.

в) реставрационные работы (общая характеристика, время, автор, место хранения документации)

не проводились

VII. ОПИСАНИЕ ПАМЯТНИКА

а)	для памятников археологии для памятников истории	— характер культурного слоя
		— характеристика памятника, значение, текст и время установления мемориальной доски
	для памятников архитектуры	— основные особенности планировочной, композиционно-пространственной структуры и конструкций; характер декора фасадов и интерьеров; наличие живописи, скульптуры, прикладного искусства; строительный материал, основные габариты.
	для памятников монумент. иск-ва	— основные особенности композиционного и колористического решения; текста, материал, техника, размер.

Башня расположена в нижнем ряду застройки. Стоит на крутом склоне.

Башня пятиярусная. Стены с заметным уклоном вверх. Без покрытия. Стены до уровня третьего яруса выложены из дикого камня на известковом растворе. Выше — из более мелких камней, растесанных с лицевой стороны.

Вход в башню на уровне второго яруса в стене южного фасада, на высоте от уровня земли не менее 7 — 8 м. Проем с арочным завершением. Арка клинчатая из мощных каменных блоков с замковым камнем.

На уровне пятого яруса устроены глухие машикули с бойницами для ружейной стрельбы. Машикули покрыты плитой из черного сланца. К западной стене башни примыкает стена жилой башни, выстроенной позже.

Размеры башни в плане 4,35 x 4,35 м, толщина стен 85 см.

б) общая оценка общественной, научно-исторической и художественной значимости памятника.

Башня интересна редкой конструкцией машикулей. Хорошая укрепленность башни позволяет говорить о том, что жители селения жили в ожидании агрессии с юга, со стороны Грузии.

VIII. ОСНОВНАЯ БИБЛИОГРАФИЯ, АРХИВНЫЕ ИСТОЧНИКИ, ИКОНОГРАФИЧЕСКИЙ МАТЕРИАЛ

См. вкладыш

XI. ТЕХНИЧЕСКОЕ СОСТОЯНИЕ

характеристика общего состояния для памятников археологии	культурного слоя важнейших находок	+			
для памятников архитектуры и истории	конструкций стен покрытий потолков пола декора фасадов интерьеров	+	+	+	+
в интерьере:	живописи скульптуры прикладн. ис-ва				
для памятников монументального искусства	цоколя достаменты скульптуры грунта красочного слоя				

хорошее	среднее	плохое	аварийное

X. СИСТЕМА ОХРАНЫ

а) категория охраны

союзная	республика	местная	не состоит
	+	+	✓

б) дата и № документа о принятии под охрану Указ Президента РФ № 176 от 20.2.95

в) границы охранной зоны и зоны регулирования застройки (краткое описание со ссылкой на утверждающий документ)

в границах Джейрахско-Ассинского государственного историко-архитектурного и природного музея-заповедника



D000040837

г) балансовая принадлежность и конкретное использование не используется

д) дата и № охранного документа Указ Президента РФ № 176 от 20.2.95

Дата составления документа

« 13 » мая 2001 г.

Составитель Кузьмин В.А. — архитектор

ф. и. должност. или проф. звание
Кузьмин В.А.
подпись

Инспектор по охране памятников _____

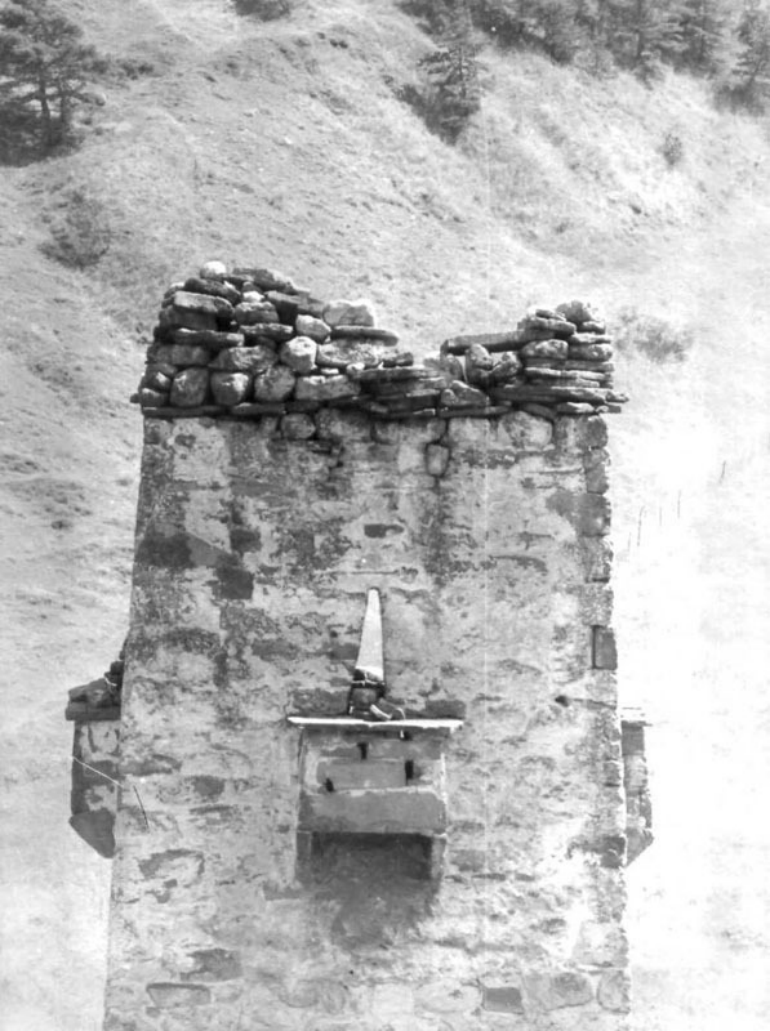
М. П.

подпись









СОЮЗНАЯ РЕСПУБЛИКА РФ Отдел (инспекция) охраны недвижимых памятников истории и культуры
(наименование республиканского органа охраны)

Адрес РЕСПУБЛИКА ИНГУШЕТИЯ, ДЖЕЙРАХСКИЙ Р-Н, С. ЛЯЛАХ.

(АССР, край, область; район, автономная обл.; национальный округ; населенный пункт)

УЧЕТНАЯ КАРТОЧКА

I. НАИМЕНОВАНИЕ ПАМЯТНИКА

БАШНЯ БОЕВАЯ №2

II. ТИПОЛОГИЧЕСКАЯ ПРИНАДЛЕЖНОСТЬ

памятник археологии	памятник истории	памятник архитектуры	памятник монументального искусства
---------------------	------------------	----------------------	------------------------------------

III. ДАТИРОВКА ПАМЯТНИКА

XVII – XVIII вв.

IV. ХАРАКТЕР СОВРЕМЕННОГО ИСПОЛЬЗОВАНИЯ

по первоначальному назначению	культурно-просветительное	туристско-экскурсионное	лечебно-оздоровительное	жилые помещения	хозяйственное	не используется
-------------------------------	---------------------------	-------------------------	-------------------------	-----------------	---------------	-----------------

предлож. по использованию

V. ХАРАКТЕРИСТИКА ТЕХНИЧЕСКОГО СОСТОЯНИЯ

хорошее	среднее	плохое	аварийное
+			
союзная	республикан.	местная	не состоит
	+	+	
да	нет		
+			

VI. КАТЕГОРИЯ ОХРАНЫ памятие утвержденной охранной зоны

VII. НАЛИЧИЕ ДОКУМЕНТАЦИИ

паспорт	фотографии	обмеры	реставрационные материалы	
1	4	1		
орган охраны			реставрационные мастерские	
союзный	республикан.	местный	республикан.	местные
	+	+		
				музей, архив, НИИ, НИИИ

место хранения документов
Дата составления карточки

“ 13 ” мая 2001 г.

М.П.

Составитель КУЗЬМИН В. А. – АРХИТЕКТОР

(ф., и., о., должн. или иная подпись)

Инспектор по охране памятников

(ф., и., о., подпись)

Кузьмин

УЧЕТНАЯ КАРТОЧКА (оборотная сторона)

Фото или схематический план



Краткое описание

Башня расположена во втором ряду застройки. Стоит на рельефе. Башня двухъярусная. Северная стена в виде отвесной скалы. Цокольный этаж южной стены (стены главного фасада) выложен в технике бутовой кладки. Кладка стен первого и второго ярусов из грубо обработанных и хорошо подогнанных друг к другу камней с отчетливо прослеживаемой порядовкой.

Дверные проемы в стене южного фасада. Проемы арочной формы. Перемычка из трех массивных каменных блоков растесанных в виде арки.

Изнутри кладка выполнена менее тщательно. В окне второго яруса сохранилась деревянная доска с проушинами для створок.

Размеры башни в плане – 10.20 x 7.6 м, толщина стен 60 см.