

ПАМЯТНИКИ ИСТОРИИ И КУЛЬТУРЫ СССР

(НЕДВИЖИМЫЕ)

СОЮЗНАЯ РЕСПУБЛИКА РСФСР 3500001355

Главное Управление по охране памятников Министерства культуры РСФСР
наименование республиканского органа охраны памятников

П А С П О Р Т

I. НАИМЕНОВАНИЕ ПАМЯТНИКА Дом Лихачева Н.В.

II. ТИПОЛОГИЧЕСКАЯ ПРИНАДЛЕЖНОСТЬ

памятник археологии	памятник истории	памятник архитектуры	памятник монум. ис к-ва
		2	

III. ДАТИРОВКА ПАМЯТНИКА (или дата исторического события с которым связано возникновение памятника — для памятников истории)

1906 г.

IV. АДРЕС (местонахождение) ПАМЯТНИКА Вологодская обл., Нюксенский р-н,
АССР, край, область, район, автономная область,

Брусноволоцкий с/с, д. Низовка (в 2 км от центра с/с д. Брусноволоцкий
национальный округ, населенный пункт, пути подъезда ПОГОСТ)

V. ХАРАКТЕР СОВРЕМЕННОГО ИСПОЛЬЗОВАНИЯ

По первонач. назначению	Культурно-просветит.	Туристско-экскурсион.	Лечебно-оздоровительн.	жилые помещения	хозяйственное	не используется
X	музей библ. клуб		больн. санат. д/отд	X	учреждение торговл. промышл. склад	

ПРИЛОЖЕНИЯ:

- Фото общего вида — 5
- Фото фрагментов — 8
- Генплан — 1
- Обмеры: план — 3
- фасад — 1
- разрез — 1
- Схематический план — 1
- охранной зоны — 1

Схема фотофиксации - 1
Вкладыш к П.УП-а - 3 стр.

VI. ИСТОРИЧЕСКИЕ СВЕДЕНИЯ

a) для памятников археологии	— история возникновения, кем и когда производились разведки и раскопки, место хранения коллекций.
для памятников истории	— история возникновения: краткая характеристика событий и лиц, связи с которыми объект приобрел значение памятника.
для памятников архитектуры и монументального искусства	— автор, строитель, заказчик, история создания.

Историческх сведений по дому не имеется. Дом датирован 1906 г. на основании надписи на подбалконной плоскости (фото 10); возможно, надпись относится и ко времени возникновения росписей, но общий стилистический анализ постройки позволяет отнести её к началу XX века и принять датировку росписи как дату окончания постройки дома.

б) переустройства и утраты, изменившие первоначальный облик памятника.

К западному боковому фасаду дома пристроена остекленная, обшитая досками веранда, а за ней — хозяйственный сарай; обе постройки под односкатными кровлями. Существенно изменен характер убранства интерьера жилой части дома. Прочих перестроек и утрат не имеется.

в) реставрационные работы (общая характеристика, время, автор, место хранения документации).

Реставрационные работы не проводились.

VII. ОПИСАНИЕ ПАМЯТНИКА

для памятников археологии	— характер культурного слоя, важнейшие находки.
для памятников истории	— характеристика памятника, наличие, текст и время установления мемориальной доски.
для памятников архитектуры	— основные особенности планировочной, композиционно-пространственной структуры и конструкций; характер декора фасадов и интерьеров; наличие живописи, скульптуры, прикладного искусства; строительный материал, основные габариты.
для памятников монум. иск-ва	— основные особенности композиционного и колористического решения, тексты, материал, техника, размер.

Дом расположен в середине деревни, в порядке застройки деревенской улицы и обращен главным фасадом на юг, к дороге, проходящей вдоль улицы. Перед главным фасадом дома выгорожен небольшой палисадник, а усадьба, развивающаяся за домом, обнесена новым забором из штакетника.

Большой деревянный дом-двор, строганный брусом, под двускатной самцовой кровлей; состоит из пятистенной жилой части (изба + горница) на высоком подклете, в однорядной связи с широким мостом и большим по площади хоздвором, разделенным на два этажа — скотный двор и поветь. На восточном боковом фасаде сохранилось первоначальное крыльцо, так же, как и фасады жилой части, обшитое досками "в ёлочку" (фото I3); оно состоит из двух примыкающих друг к другу объемов тамбура и лестницы с верхней площадкой перед мостом, причем каждый объем покрыт отдельной двускатной кровлей с полукруглым вырезом во фронтоне, а соединяются кровли односкатной кровелькой над маршем лестницы (фото I и I3). За крыльцом находится односкатный навес, проходящий вдоль двора (см. вкладыш к л. УП-а)

б) общая оценка общественной, научно-исторической и художественной значимости памятника.

Образец крестьянского жилого дома начала XX века, обладающего многими чертами архитектурного облика, характерными для этого периода и распространенными в застройке богатых домов Сухонского региона (развитый резной декор фасадов, наличие росписей на главном фасаде, декоративная обшивка стен и др.). При этом дом сохранил традиционную планировку дома-двора и объемно-пространственную композицию, усложненную развитым объемом крыльца на боковом фасаде.

VIII. ОСНОВНАЯ БИБЛИОГРАФИЯ. АРХИВНЫЕ ИСТОЧНИКИ, ИКОНОГРАФИЧЕСКИЙ МАТЕРИАЛ

Не имеется.

IX. ТЕХНИЧЕСКОЕ СОСТОЯНИЕ

характеристика общего состояния: для памятников археологии	культурного слоя, важнейших находок	хорошее	среднее	плохое	аварийное
для памятников архитектуры и истории	конструкций стен покрытий потолков пола декора фасадов интерьеров	X X X X X X			
в интерьере:	живописи скульптуры прикл. иск-ва				
для памятников монументального искусства	цоколя постаментов скульптуры грунта красочного слоя				

X. СИСТЕМА ОХРАНЫ

союзная	республ.	местная	не состоит
			X

а) категория охраны

б) дата и № документа о принятии под охрану Не имеется.

в) границы охранной зоны и зоны регулирования застройки (краткое описание со ссылкой на утверждающий документ)

Охранная зона не установлена.



D000033059

г) балансовая принадлежность и конкретное использование в частном владении Лихачёва Николая Васильевича, используется под жильё.

д) дата и № охранного документа

Дата составления паспорта

Составитель Барановский Е.Ю., арх.
Ф., и, го. должности или профессия

8 апреля 19 90г.

подпись

Инспектор по охране памятников

Г.А. Долидович

подпись

М. П.

Вологодская обл., Нюксенский р-н, Брусноволокский с/с, д. Низовка.

Дом Лихачева Н.В., 1906 г.

Вкладыш к п.УП-а:

стр. I.

боковой стены хоздвора и по бокам обшитый досками. К западному боковому фасаду дома пристроена новая веранда, выходящая на главный фасад, а за ней, вдоль стены хоздвора - обшитый досками сарай, поднятый на столбах, так что в средней его части образован проход к хлевным воротам.

Декор фасадов жилой части отличается разнообразием, особенно на главном фасаде дома. Стены жилой части обшиты калеванными досками, причем стены подклета обшиты вертикальными досками, швы между которыми прикрыты рейками, а проходящая по верху обшивки доска с полукруглыми выемками создает подобие аркатурного фриза (приём, распространенный в декоре богатых жилых домов начала XX века). Верхняя часть стен (в уровне жилой части) обшита досками "в ёлочку" и отделена от нижней части профилированной тягой со сливом, прикрытым доской. Выпуски бревен на углах жилой части зашты в короба (с обшивкой "в ёлочку") и образуют подобие лопаток, фланкирующих фасад. Несколько выше окон жилой части проходит широкая выкружная подшивка карниза и подбалконной плоскости, слабо раскрепованной в средней части главного фасада (фото 5); на углах фасада, над лопатками в подшивке раскрепованы как бы капители, резко расширяющиеся кверху (фото 9). Расположение проёмов на главном фасаде асимметрично (два окна горницы в левой части фасада традиционно сближены, а три окна избы, напротив, разделены более широкими простенками; также и двери в подклет под жилой частью расположены по оси каждого из двух помещений подклета - см. фото 5). Однако, симметрию главному фасаду придает развитая выразительная композиция фронтона, занятого по всей длине декоративным балконом (фото 5). Средняя часть балкона выдвинута несколько вперед (фото 8) и выделена четырьмя колонками, поддерживающими подшивку

Вологодская обл., Нюксенский р-н, Брусноволокский с/с, д. Низовка.

Дом Лихачева Н.В., 1906 г.

Вкладыш к п.УП-а:

стр.2.

в верхней части фронтона, с полукруглым вырезом в середине (фото 7). Круглые, обтёсанные с утонением ^{*}кверху колонки украшены тёсаными капителями оригинального, не отмеченного в регионе рисунка (фото 7), с граненым пояском и капителями с прибитыми завитками. Важный декоративный акцент - пропильное ограждение балкона, состоящее из кругов со вписанными в них квадратами (фото 12). По низу решетки балкона проходит резной подзор (фото 12); подзор с более мелкой пропильной резьбой проходит и по низу выкружной подшивки карниза (фото 9-II). Резными накладками-"пирамидками" украшены и ребра подшивки верхней части фронтона (фото 7). По скатам кровли на главном фасаде шире разложены двуслойные причелины с порезкой волнами по нижнему краю.

Интересны сохранившиеся участки росписей, украшавших подшивку карниза и фронтон главного фасада. На подшивке карниза по бокам балкона изображены фигуры зверей ("львы") с выразительными зубастыми пастьми, завитыми хвостами с кисточками (фото 9 и II). На средней части подшивки - подбалконной плоскости изображен вазон с ветвистым букетом, а по бокам сделана надпись "1906 года" (фото 10). Подшивка выноса кровли украшена шестиконечными звездами, чередующимися в два цвета - синий и охристый; охристо-желтые звезды помещены на подшивке полукруглого выреза в верху фронтона (фото 7,8), а в глубине выреза изображено цветущее дерево. Росписи существенно полиняли; их общий колорит - красновато-бурый, с зелеными, синими и красными деталями и мазками белилами, на охристом фоне.

На фоне потемневшей обшивки, сохранившей следы коричневатой покраски, выделяются покрашенные белилами наличники окон, обведенных профилированными рейками, с выпиленными завитками кокошниками, помещенными в верхней части над проёмами (фото 6). Окна, по-видимому,

Вологодская обл., Нюксенский р-н, Брусноволокский с/с, д. Низовка.

Дом Лихачева Н.В., 1906 г.

Вкладыш к п.УП-а:

стр.3.

сохранили первоначальные столярные заполнения, с асимметричным делением на шесть стекол (фото 6).

Следует упомянуть о декоративной обшивке стен крыльца на боковом восточном фасаде, по характеру сходном с обшивкой стен жилой части (фото 13). Несмотря на новое шиферное покрытие кровель, крыльцо сохранило старые массивные потоки. В тамбур ведет филенчатая дверь с обрамлением профилированным плинтусом.

Жилая часть дома не сохранила старых элементов убранства, за исключением деревянного очага и божницы. Интересной деталью планировки является наличие двери, связывающей горницу с избой. В горнице стоит печь-"голландка", а в избе - небольшая русская печь. С моста небольшая лестница ведет на поветь; на повети выделена рублеными стенами клеть, выходящая на боковой западный фасад. В задней, северной стене - небольшие поветные ворота с однопольной филенчатой дверью (фото 4). В уровень скотного двора ведет крутая внутренняя лестница; кроме того, туда можно попасть снаружи через клеветные ворота или с другого, восточного фасада - через дверь из пристроенного деревянного сарая. Угол скотного двора занимает рубленый клев, выходящий на западный фасад.

Стены дома рублены из бревен диаметром 25-30 см (бревна сруба жилой части имеют наибольшую толщину). Углы вязаны с остатком. Обшивка на тонком каркасе из досок толщиной 2,5-3 см. Кровля покрыта шифером по старому тесу, сохранились мощные курицы и потоки. На заднем фасаде стена хоздвора не имеет рубленого щипца и вышится фронтоном защит досками по стропильным ногам.

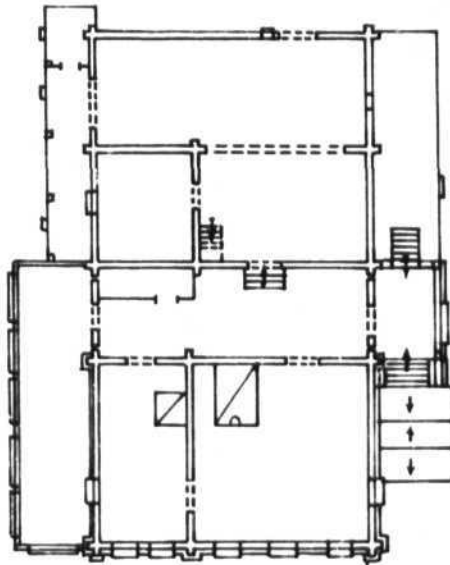
Размеры дома в плане - 9,09 на 17,2 м (основной объем).

ВОЛОГДСКАЯ ОБЛАСТЬ
НЮКСЕНСКИЙ РАЙОН
БРУСНОВОЛОЦКИЙ С/С
ДЕР. НИЗОВКА
ДОМ АЦХАЧЕВА,
1906 г.

2
↙

СХЕМА ФТОФИКСАЦИИ

С
↗
4
↙



3
↙

5
↙

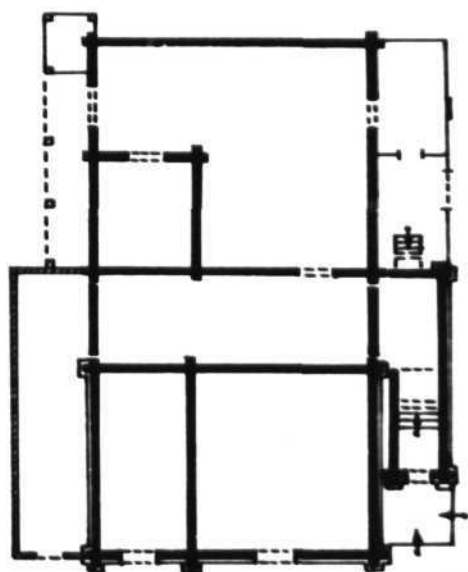
7
↙

КАШЕВАРОВА И.Ю.,
1990 г.

1
↙

ВЛАДГОДСКАЯ ОБЛАСТЬ
НЮКСЕНСКИЙ РАЙОН
БРУСНОВОЛОЦКИЙ С/С
ДЕР. НИЗОВКА
ДОМ ЛИХАЧЕВА,
1986 г.

ПОДКЛАЕТ

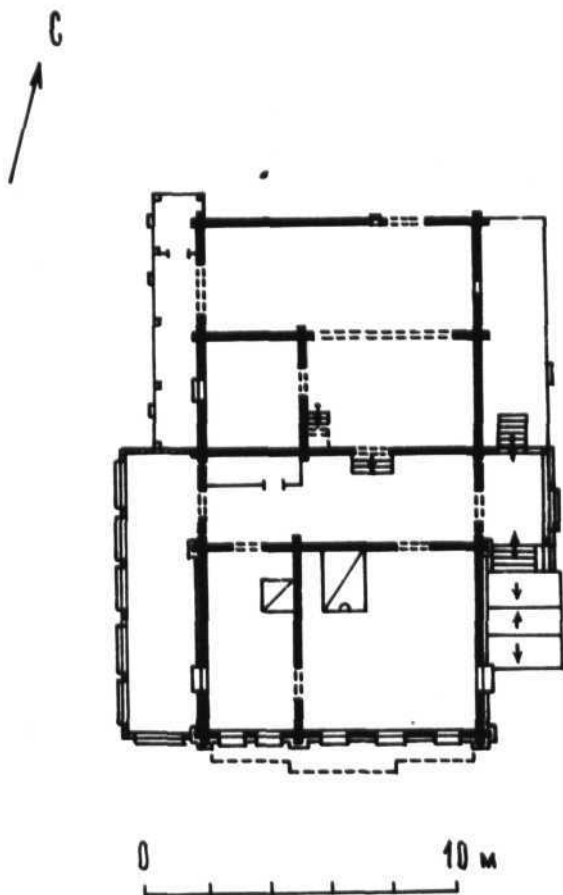


0 10 м

КАШЕВАРОВА И.Ю.,
1990 г.

ВОЛОГДСКАЯ ОБЛАСТЬ
НЮКСЕНСКИЙ РАЙОН
БРУСНОВЛАДЦКИЙ С/С
ДЕР. НИЗОВКА
ДОМ ЛИХАЧЕВА,
1986 г.

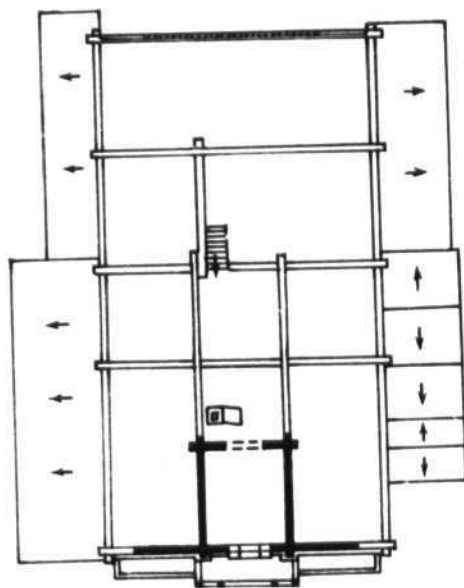
1 ЭТАЖ



КАШЕВАРОВА И.Ю.,
1990 г.

ВОЛОГДСКАЯ ОБЛАСТЬ
НЮКСЕНСКИЙ РАЙОН
БРУСНОВОЛОЦКИЙ С/С
ДЕР. НИЗОВКА
ДОМ ЛИХАЧЕВА,
1906 г.

МЕЗДИН



КАШЕВАРОВА И.Ю.,
1990 г.



Г. Вологодская обл., Нюксенский р-н,
Брусноволоцкий с/с, д. Низовка.
Дом Лихачева, 1906 г. Вид с юго-востока.
Фото Гельфера С.В., 1989 г.

4



2. Вологодская обл., Нюксенский р-н,
Брусноволокский с/с, д. Низовка.
Дом Лихачева, 1906 г. Вид с северо-запада.
Фото Гельфера С.В., 1989 г.

5



3. Вологодская обл., Нюксенский р-н,
Брусноволоцкий с/с, д. Низовка.
Дом Лихачева, 1906 г.
Общий вид с юго-запада.
фото Гельдера С.В., 1989 г.



4. Вологодская обл., Нюксенский р-н,
Брусноволоцкий с/с, д. Низовка.
Дом Лихачева, 1906 г. Дворовый фасад.
Фото Гельфера С.В., 1989 г.

4



5. Вологодская обл., Нюксенский р-н,
Брусноволоцкий с/с, д. Низовка.
Дом Лихачева, 1906 г. Главный фасад.
Фото Гельфера С.В., 1989 г.

4



6. Вологодская обл., Нюксенский р-н,
Брусноволоцкий с/с, д. Низовка.
Дом Лихачева, 1906 г. Главный фасад: окно
Фото Гельфера С.В., 1989 г.

4



7. Вологодская обл., Нюксенский р-н,
Брусноволоцкий с/с, д. Низовка.
Дом Лихачева, 1906 г.
Главный фасад: фронтон.
Фото Гельфера С.В., 1989 г.





8. Вологодская обл., Нюксенский р-н,
Брусноволокский с/с, д. Низовка,
Дом Лихачева, 1906 г.
Главный фасад: балкон.
Фото Гельфера С.В., 1989 г.

2



9. Вологодская обл., Нюксенский р-н,
Брусноволоцкий с/с, д. Низовка.
Дом Лихачева, 1906 г. Главный фасад: рос-
писи подбалконной плоскости (левая часть).
Фото Гельфера С.В., 1989 г.





10. Вологодская обл., Нювкенский р-н,
Брусноволецкий с/с, д. Низовка.
Дом Лихачева, 1906 г. Главный фасад: рос-
писи подбалконной плоскости (средняя часть)
Фото Гельфера С.В., 1989 г.

1097-





ГОДА

II. Вологодская обл., Нюксенский р-н,
Брусноволоцкий с/с, д. Низовка.
Дом Лихачева, 1906 г. Главный фасад: рос-
писи подбалконной плоскости (правая часть).
Фото Гельфера С.В., 1989 г.

5



12. Вологодская обл., Нюксенский р-н,
Брусноволоцкий с/с, д. Низовка.
Дом Лихачева, 1906 г. Резьба решетки бал-
кона. Фото Гельфера С.В., 1989 г.

12



13. Вологодская обл., Нюксенский р-н,
Брусноволоцкий с/с, д. Низовка.
Дом Лихачева. 1906 г.
Крыльцо на боковом восточном фасаде.
Фото Гельфера С.В., 1989 г.

4

МИНИСТЕРСТВО КУЛЬТУРЫ СССР
СОЮЗНАЯ РЕСПУБЛИКА РСФСР

ПАМЯТНИКИ ИСТОРИИ И КУЛЬТУРЫ СССР недвиж.

Главное Управление по охране памятников

наименование республиканского органа охраны

Адрес Вологодская обл., Люксембургский р-н, Брусноволоцкий с/с, д. Низовая

АССР; край, область, район, автономная обл., национальный округ, населенный пункт

УЧЕТНАЯ КАРТОЧКА

Дом Лихачева Н.В.

I. НАИМЕНОВАНИЕ ПАМЯТНИКА

II. ТИПОЛОГИЧЕСКАЯ
ПРИНАДЛЕЖНОСТЬ

памятник археологии	памятник истории	памятник архитектуры	памятник монумент. ис-ва
		2	

III. ДАТИРОВКА ПАМЯТНИКА

1906 г.

IV. ХАРАКТЕР
СОВРЕМЕННОГО
ИСПОЛЬЗОВАНИЯ

по первоначальному назначению	культурно-просветительное	туристско-экскурсионное	лечебно-оздоровительн.	жилые помещения	хозяйственное	не используется
X				X		

предлож. по использ.
V. ХАРАКТЕРИСТИКА
ТЕХНИЧЕСКОГО
СОСТОЯНИЯ

сохранить сущ. использ.

хорошее	среднее	плохое	аварийное
X			
созная	республ.	местная	не состоит
			X
	да	нет	
		X	

VII. НАЛИЧИЕ
ДОКУМЕНТАЦИИ

паспорт	фотографии	обмеры	реставрац. материалы
X	X	X	

место хранения документов

органы охраны		реставрац. мастерские		музей, архив, искусствозн.
союзный	республикан.	местный	республикан.	местный
	X	X		X

Дата составления карточки
8 апреля 1990 г.

М. П. Барановский Н.Ю., арх.

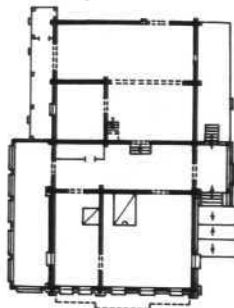
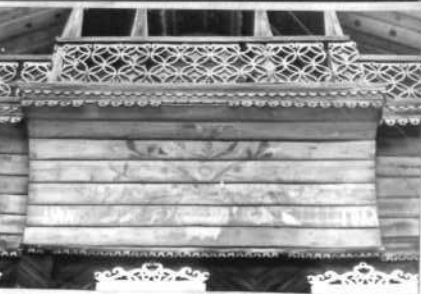
Старший инженер производственной группы по охране памятников Г.А. Должидович

Составитель ф. и. о., должность или профессия, подпись



steal

Фото или схематический план



0 10 м

Краткое описание

Дом датирован 1906 г. по надписи во фронтоне. Стоит в середине деревни, главным фасадом обращен на юг. Большой деревянный дом-двор "брусом" под двускатной самповой кровлей, с пятистенной жилой частью на высоком подклете в однорядной связи с мостом и хоздвором, имеющим два уровня - поветь и скотный двор. Интересен декор фасадов, с обшитыми в ёлочку стенами жилой части и развитым балконом на главном фасаде, украшенным пропиальным резным ограждением, тесаными колоннами и росписями на подшивке карниза (фигуры зверей и вазон). Сложную композицию имеет крыльцо на боковом восточном фасаде, с двумя двускатными кровельками. Обранство интерьера утрачено. Стены из бруса диам. 25-30 см рублены с остатком, кровля крыта шифером по старому тёсу. Размеры дома 9,89 на 17,2 м (основной объем).

Образец крестьянского жилого дома-двора начала XX в., обладающего многими чертами, характерными для этого периода и распространенными в застройке богатых домов Сухожонского региона (мотивы декора, обшивка стен и пр.).