

770548028

3. I-I. 32
индекс

МИНИСТЕРСТВО КУЛЬТУРЫ СССР

ПАМЯТНИКИ ИСТОРИИ И КУЛЬТУРЫ СССР
(недвижимые)

СОЮЗНАЯ РЕСПУБЛИКА РСФСР

Главное управление охраны, реставрации и использования памятников
(наименование республиканского органа охраны памятников)

П А С П О Р Т

I. НАИМЕНОВАНИЕ ПАМЯТНИКА	Дом жилой в пос. "СОКОЛ"						
II. ТИПОЛОГИЧЕСКАЯ ПРИНАДЛЕЖНОСТЬ	Памятник археологии	Памятник истории	Памятник архитектуры	Памятник монумент. иск-ва			
			2				
III. ДАТИРОВКА ПАМЯТНИКА (или дата исторического события, с которым связано возникновение памятника — для памятников истории)	1930						
IV. АДРЕС (местонахождение) ПАМЯТНИКА	г. Москва, Ленинградский р-н, (АССР, край, область, район, автономная обл.) пос. "СОКОЛ", ул. Врубеля, д. 5/10 (национальный округ; населенный пункт; пути подъезда)						
V. ХАРАКТЕР СОВРЕМЕННОГО ИСПОЛЬЗОВАНИЯ	по первонач. назначению	культурно-просветит.	туристско-экскурсион.	лечебно-оздоровительн.	жилые помещения	хозяйственное	не используется
	жилой дом	музей библ. клуб		больн. санат. д/отд.	+	учреждение торгов. промышл. склад	

ПРИЛОЖЕНИЯ:

Фото общего вида —

Фото фрагментов —

Генплан —

Обмеры: план —

фасад —

разрез —

Схематический план

охранной зоны —

VI. ИСТОРИЧЕСКИЕ СВЕДЕНИЯ:

- а) для памятников археологии — история возникновения, кем и когда производились раскопки и раскопки, место хранения коллекций.
- для памятников истории — история возникновения: краткая характеристика событий и лиц, в связи с которыми объект приобрел значение памятника.
- для памятников архитектуры и памятников монумент. иск-ва — автор, строитель, заказчик, история создания.

Дом построен в 1930 г. по проекту арх. И. Кондакова. Здание относится к опытному строительству, осуществляемому в пос. "СОКОЛ" при участии Государственного научно-экспериментального института гражданских, промышленных и инженерных сооружений /ЦНИИС/.

Первыми жителями этого двухквартирного дома были семья сотрудника Наркомзема Каминского М. Д. и семья члена КПСС с 1908 г. — члена правительства Абхазии Тиракьяна Д. К. В настоящее время проживают также две семьи: архитектора и писателя.

Автор проекта центрального отопления, предусмотренного с самого начала, инженер-теплотехник Редлих /он жил в таком же доме по ул. Саврасова №3/. Котел был расположен в плите на кухне, над ним на потолочных балках был укреплен бойлер емкостью около 200 литров для тепловой воды в кухне и ванной. Для экономии топлива его можно было отключать. В 60-х годах угольное отопление было заменено на газовое. Во второй половине 20-х годов был проведен водопровод, а в конце 40-х годов — канализация.

Такого типа в поселке "СОКОЛ" построено два коттеджа.

Планировка жилых частей дома не имеет охранения. Кухни в обеих квартирах перенесены в помещения теплых кладовых, освободившиеся помещения используются жителями как столовые при кухне. Внешний облик здания сохранен.

- в) реставрационные работы (общая характеристика, время, автор, место хранения документации) **не проводились**

VII. ОПИСАНИЕ ПАМЯТНИКА:

- а) для памятников археологии — характер культурного слоя, важнейшие находки.
- для памятников истории — характеристика памятника, наличие, текст и время установления мемориальной доски.
- для памятников архитектуры — основные особенности планировочной, композиционно-пространственной структуры и конструкций; характер декора фасадов и интерьеров; наличие живописи, скульптуры, прикладного искусства; строительный материал, основные габариты.
- и памятников монументально-художественного искусства — основные особенности композиционного и колористического решения; тип объекта, материал, состояние.

Дом двухэтажный, двухквартирный, типа коттедж, кирпично-засыпной, жилая площадь 105 м.кв.

Здание расположено в северо-западной части поселка и представляет элемент композиции его северо-западной границы, ул. Врубеля. По общему генеральному плану (см. паспорт на комплекс) эта улица задумана как центральная, что, вероятно, и определило более статичную композицию зданий, расположенных с одинаковым отступом от красной линии /в средней части улицы/ в палисадниках.

В соответствии с зеркальной двухквартирной планировкой симметрично решен фасад дома. Лаконичная прорисовка деталей подчеркивает единую плоскость стены. Пропорции окон различны в соответствии с назначением помещений, при сохранении типового рисунка переплетов, характерного для большинства домов в поселке. Объем здания ступенчато понижается над одноэтажными частями кухонь со скатными кровлями, создавая ритмичный силуэт. Все это придает индивидуальную выразительность фасаду, включенному в общую композицию улицы.

Основной объем представляет в плане прямоугольник. К торцам примыкают хозяйственные постройки с выходом на дворик, откуда можно попасть в сад. Квартиры, каждая в двух уровнях, представляют в функционально-художественном отношении удачный пример трехкомнатного блока. Планировка их проста и удобна, с хорошо найденными пропорциями ширины и длины помещений. На первом этаже общая комната с выходом на террасу (откуда также можно попасть в сад), кухня со столовой, места общего пользования и подсобные помещения. Наверху расположены две спальни с выходами на лоджии. Дом хорошо ориентирован /большинство жилых помещений на юго-востоке/. Главные входы в квартиры подняты на три ступени от земли и имеют двойной тамбур, освещаемый через малые окошки в полустворчатых дверях. Совмещенный санузел интересно решен с использованием подлестничного пространства с естественным освещением. Из прихожей на второй этаж ведет компактная двухмаршевая лестница, так же с естественным освещением, с двухстворчатыми остекленными дверями на уровне первого полуэтажа.

б) общая оценка общественной, научно-исторической и художественной (см. вкладыш №П-а)

Здание представляет один из вариантов типового двухквартирного коттеджа в поселке. Индивидуальная трактовка фасада с применением типовых элементов, рациональная планировка квартир, создающая впечатление просторного комфорта и т.п. — все это позволяет отнести этот коттедж к интересным примерам "опытного" строительства экономичного жилища 20-30 гг. Для современного блок-секционного строительства такие примеры очень ценны.

VIII. ОСНОВНАЯ БИБЛИОГРАФИЯ, АРХИВНЫЕ И ИКОНОГРАФИЧЕСКИЙ МАТЕРИАЛ.

Спаспорт на комплекс
ГИНТА № 874I

IX. ТЕХНИЧЕСКОЕ СОСТОЯНИЕ:

характеристика общего состояния: культурного слоя важнейших находок
 для памятников археологии

для памятников архитектуры и истории: конструктив стен, накрывший потолок, пола, декора фасадов, интерьеров

в интерьере: живопись, скульптуры, прикл. искусство

для памятников монументально-декоративного искусства: воколя постаментов скульптуры, грунта, архаичного слоя

хорошее	среднее	плохое	авар.

X. СИСТЕМА ОХРАНЫ:

а) категория охраны

союзная	республ.	местная	не сох.

б) дата и № документа о принятии под охрану **Решение Мосгорисполкома от 26.05.1984 в составе комплекса поселка "Сокол"**

в) границы охранной зоны и зоны регулирования застройки (краткое описание со ссылкой на утверждающий документ)

См. генплан на комплекс. Границы утверждены решением Мосгорисполк 25.05.79 №1384 /см. приложение к решению/

г) балансовая принадлежность и конкретное использование **ДЭЗ №6 Ленинградского р-на г. Москвы**

д) дата и № охранного документа

Дата составления паспорта

3 июня 1985 г.

Инспектор по охране памятников

Составитель **Оболенская Т.Н.** арх. МАРХИ
(Ф. И. О., должность или профессия)

(подпись)

М. П.

(подпись)

Вкладыш №УП-а

Жилой дом

пос. "СОКОЛ", ул. Врубеля, д. 5/1

Двери в жилые комнаты и на кухню одностворчатые, остекленные, двойные. Жилые комнаты имеют слабопрофилированный карниз, стены оклеены обоями.

Несущие стены кирпичные, по системе Герарда /с засыпкой шлака. Стены хозяйственных пристроек выложены в 1/2 кирпича или деревянные. Внутренние стены и потолок деревянные, оштукатуренные /покрашены оклеены/. Фундамент - монолитная железобетонная чаша со сплошной гидроизоляцией. Подполье вентилируемое. Под помещением, где первоначально располагалась кухня, устроен каменный подвал. Полы покрыты линолеумом, в общей комнате - паркет.

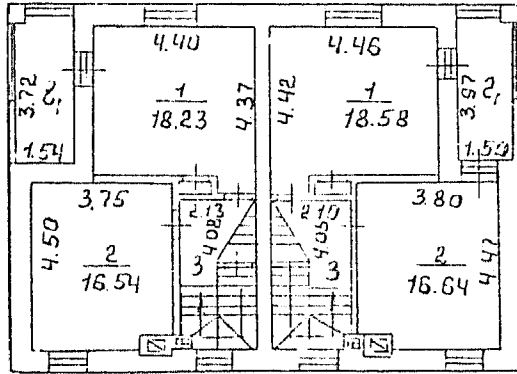
У торцов дома за хозяйственными двориками симметрично расположены два гаража-сарая, холодные, обшитые металлическими листами. Эти объемы завершают ступенчатую композицию фасада дома, с которым их объединяет в одной плоскости, глухое деревянное ограждение.

Садовый участок разделен на две части. От первоначальных посадок сохранилась аллея туй (10 деревьев), голубая ель, белая акация, американские клены, березы, яблони, плодово-ягодные и декоративные кустарники. В настоящее время произрастают также грецкий орех, облепиха, лимонник, каприфоль, рябина, колесниковская сирень и др. Выходя широким фронтом 760 м/ на примыкающую улицу Саврасова, сад значительно обогащает ее пространство, а параллельно расположенная аллея туй составляет важный элемент ее композиции.









II этаж

Экспликация

Квартира №1

1. Жилая комната	18.58м ²
2. Жилая комната	16.64м ²
3. Лестница	8.43м ²

Итого: 43.65м²

Квартира №2

1. Жилая комната	18.23м ²
2. Жилая комната	16.54м ²
3. Лестница	8.58м ²

Итого: 43.35м²

Итого по II этажу 87.00м²

I этаж

а. Кладовая	4.43м ²
а1. Тамбур	1.38м ²
а2. Тамбур	0.65м ²
б1. Коридор	3.55м ²
д. Кладовая	3.20м ²
д1. Коридор	2.00м ²
е. Кладовая	5.27м ²
е1. Тамбур	2.32м ²

Итого: 22.80м²

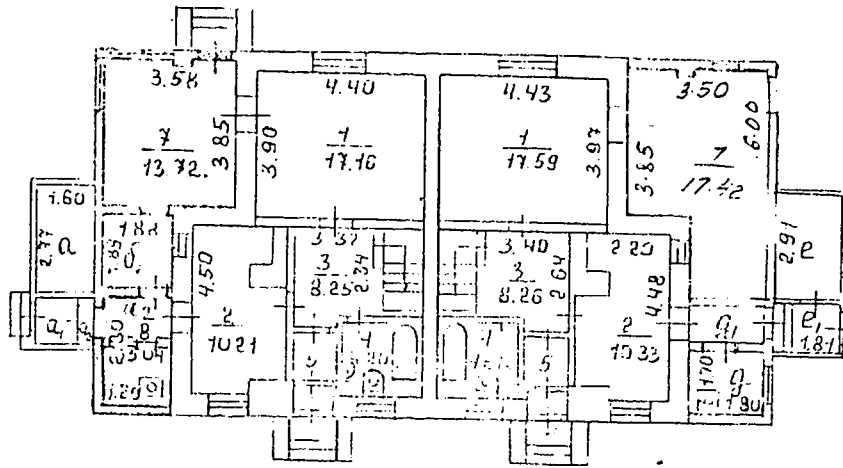
II этаж

в1. Веранда	6.08м ²
г1. Веранда	5.87м ²

Итого: 11.95м²

Масштаб 1:200

Поселок "Сокол" г. Москва, Ленинградский р-н
Жилой дом по ул. Врубеля, 5/10
Поэтажные планы



I этаж

Экспликация

Квартира №1

1. Жилая комната	17,59м ²
2. Кухня	10,33м ²
3. Коридор	8,26м ²
4. Ванная и уборная	4,24м ²
5. Коридор	1,56м ²
6. Тамбур	0,64м ²
7. Жилая	17,42м ² х)
Итого:	60,04м²

Квартира №2

1. Жилая комната	17,16м ²
2. Кухня	10,21м ²
3. Коридор	8,25м ²
4. Ванная и уборная	4,20м ²
5. Коридор	1,56м ²
6. Тамбур	0,65м ²
7. Жилая	13,72м ²
8. Кухня	5,04 м ²
Итого:	60,79м²

Итого по I этажу - 120,83м²

х) Помещения переоборудованы самовольно