

4710322000

МИНИСТЕРСТВО КУЛЬТУРЫ СССР

З.4. I.32.I

индекс

ПАМЯТНИКИ ИСТОРИИ И КУЛЬТУРЫ СССР

(недвижимые)

СОЮЗНАЯ РЕСПУБЛИКА РФ

Министерство культуры. Управление госконтроля охраны и использования

(наименование республиканского органа охраны памятников)

памятников истории и культуры

**П А С П О Р Т**

I. НАИМЕНОВАНИЕ ПАМЯТНИКА -Церковь Мартина Исповедника

II. ТИПОЛОГИЧЕСКАЯ ПРИНАДЛЕЖНОСТЬ

памятник археологии	памятник истории	памятник архитектуры	памятник монумент, иск-ва
		4	

III. ДАТИРОВКА ПАМЯТНИКА (или дата исторического события, с которым связано возникновение памятника — для памятников истории)

1792-1800 гг.

IV. АДРЕС (местонахождение) ПАМЯТНИКА г.Москва, Таганский р-н, ул.Б.Коммунистическая; 15  
(АССР, край, область, район, автономная обл.)

национальный округ; населенный пункт; пути подъезда)

V. ХАРАКТЕР СОВРЕМЕННОГО ИСПОЛЬЗОВАНИЯ

по первонач. назначению	культурно-просветит.	туристско-экскурсион.	лечебно-оздоровительн.	жилищные помещения	хозяйственное	не используется
+	музей библ. клуб		больн. санат. д/отд		учреждение торгов. промыш. склад	+

ПРИЛОЖЕНИЯ:  
Репродукционных - 2

Фото общего вида - 4

Фото фрагментов - 12

Генплан - I

Обмеры: план - I

разрез -

фасад -

Схематический план

охранной зоны -

Вкладыши к разд.

- стр.

## VI. ИСТОРИЧЕСКИЕ СВЕДЕНИЯ

а)	для памятников археологии	— история возникновения, кем и когда производились разведки и раскопки, место хранения коллекций.
	для памятников истории	— история возникновения: краткая характеристика событий и лиц, в связи с которыми объект приобрел значение памятника.
	для памятников архитектуры и монументального иск-ва	— автор, строитель, заказчик, история создания.

Каменная церковь во имя Святого Мартина Исповедника Папы Римского в Алексеевской слободе в Заяузье известна с 1492 г. В 1698 г. храм из ружбного становится приходским. К нему было приписано 70 дворов. В 1708–1709 гг. был пристроен придел Грузинской Иконы Божией Матери. В 1748 г. церковь сильно пострадала от пожара. В сер. XVIII в. при храме было две богадельни для женщин. При храме существовало кладбище, отраженное на генплане 1787 г.

В 1791 г. именитый гражданин, московский городской голова Василий Яковлевич Жигарев пожелал выстроить на свои средства новую церковь. Проект был заказан архитектору Р. Р. Казакову и утвержден. В 1792 г. по высочайшему указу строительство храма началось. Была разобрана старая церковь. В 1798 г. строительство храма было закончено, но из-за затягивания отделки храма освящение откладывалось. Придел Грузинской Божией Матери был освящен 7 октября, а Мартина Исповедника 8 октября 1800 г. В 1806 г. состоялось освящение главного храма.

О величии этого храма говорили все путеводители Москвы. Его сравнивали с собором Св. Павла в Лондоне. По свидетельству Метрики 1837 г.,

б) перестройка и утраты, изменившие первоначальный облик памятника. (см. вкладыш № 1)

После закрытия церкви был разграблен интерьер. Два иконостаса уничтожены, местонахождение церковной утвари неизвестно. Один придельный иконостас взят в ГИИМА им. Щусева и установлен в Большом соборе Донского монастыря. Забелена, за исключением небольших фрагментов, живопись. Уничтожена живопись на фасадах. В храме сооружены перекрытия по металлическим балкам и столбам и по

в) реставрационные работы (общая характеристика, время, автор, место хранения документации) (см. вкладыш № 2)

В 1959 г. проведена ограниченная часть реставрационных работ (МНИИРМ). Памятник при этом был детально изучен. Архитектором Н. Д. Недовичем сделаны предварительные работы, обмеры, фотофиксация, проектные предложения. Н. П. Безруковой выполнены архивно-библиографические изыскания, написана краткая историческая справка. (см. вкладыш № 3)

## VII. ОПИСАНИЕ ПАМЯТНИКА

а)	для памятников археологии	— характер культурного слоя, важнейшие находки,
	для памятников истории	— характеристика памятника, наличие, текст и время установления мемориальной доски,
	для памятников архитектуры	— основные особенности планировочной, композиционно-пространственной структуры и конструкций; характер декора фасадов и интерьеров; наличие живописи, скульптуры, прикладного искусства; строительный материал, основные габариты,
	для памятников монумент. иск-ва	— основные особенности композиционного и колористического решения; тексты, материал, техника, размер.

Монументальный, кирпичный, оштукатуренный, с белокаменным декором храм в стиле зрелого классицизма расположен на стрелке Большой и Малой Алексеевских (Коммунистических) улиц. На вершине холма, резко обрывающегося к новому берегу Яузы. Бывший в свое время одной из наиболее мощных и значительных градостроительных доминант не только района Таганки и Рогожской улицы, но и всего Заяузья, храм и в настоящее время не утратил колоссального градостроительного значения, несмотря на значительную утрату исторической среды и соседство многоэтажных зданий, закрывших дальние виды на памятник. По выражению Е.В. Николаева, "этот храм построен не столько для своего района, сколько для города." Еще недавно на храм открывались весьма дальние виды (напр. от усадьбы Усачевых). И сейчас завершения церкви и колокольни просматриваются с Таганской площади и с противоположного берега Яузы.

Территория церкви невелика (церковные дворы находились с юга, на другой стороне М.Алексеевской улицы) и преимущественно занята самим храмом. Колокольня выдвинута на линию стрелки. К восточным пилонам ее

б) общая оценка общественной, научно-исторической и художественной значимости памятника. (см. вкладыш № 3)

Один из самых выдающихся памятников московского классицизма кон. ХУШ в., обладающий выразительной композицией и развитыми декоративными формами. Градообразующий центр квартала. Одна из наиболее выразительных архитектурных доминант Москвы.

## VIII. ОСНОВНАЯ БИБЛИОГРАФИЯ, АРХИВНЫЕ ИСТОЧНИКИ, ИКОНОГРАФИЧЕСКИЙ МАТЕРИАЛ.

1. Москва или исторический путеводитель. ч. IV, М, 1831, стр.22.
2. И.М.Снегирев. Москва. Подробное историческое и археологическое описание города, М, 1875, стр.31.

(см. вкладыш № 7)

## IX. ТЕХНИЧЕСКОЕ СОСТОЯНИЕ

характеристика общего состояния: для памятников археологии	культурного слоя важнейших находок	хорошее	среднее	плохое	аварийное
для памятников архитек- туры и истории	конструкций стен покрытий потолков пола декора фасадов интерьеров	+			
в интерьере:	живописи скульптуры прикл. иск-ва		+		
для памятников монументального искусства	цоколя постаменты скульптуры грунта красочного слоя		+		

## X. СИСТЕМА ОХРАНЫ

а) категория охраны

союзная	республ.	местная	не состоит
	+		

б) дата и № документа о принятии под охрану Постановление Совета Министров РСФСР  
от 30.08.60г. № 1327.

в) границы охранной зоны и зоны регулирования застройки (краткое описание с ссылкой на утверждающий документ)

Проект охранной зоны разработан в НИПИ Генплана в 1977г.  
Автор - Е.Овсянникова. Не утвержден.

г) балансовая принадлежность и конкретное использование Основная часть здания - отдел "Все-  
российской книжной палаты, колокольня - действующая церковь.

д) дата и № охранного документа № 84

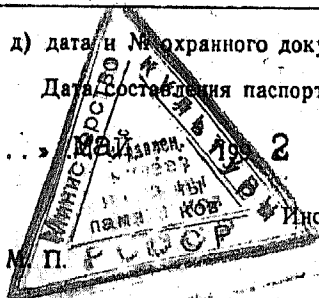
Дата составления паспорта

Составитель Карпова М.Г., искусствовед  
(ф. и. о. должности или профессии)

(подпись)

Инспектор по охране памятников Болотникова О.М.

(подпись)



## ВКЛАДЫШ № I

и паспорту "Церковь Мартина Исповедника"

г. Москва, Таганский р-н, ул. Б. Коммунистическая, 15

к главному Ула)

храм был расписан в 1800-1801 гг. итальянцем Антонио Клуадо.

В главном храме живопись не поновлялась.

В 1812 г. церковь пострадала от пожара. "Означенная наша церковь сгорела так что и крышка со стропилами над всем церковью сгорела я, но настоящий Вознесенский храм ... от огня остался неподвиж, который и освящен" (1813г.). В 1814 г. был освящен и Мартиновский придел. При пожаре сгорели хоры, после чего была заложена кирпичная арка и иконостас на хоры.

После освящения ремонт храма продолжался. В 1820-е гг. приводилась в порядок кровля, штукатурка и церковь была побелена. В дальнейшем церковь всегда оставалась побеленной. О первоначальной ее окраске ничего не известно. К 1823 г. были исправлены белокаменные столбы ограды и их ледяное покрытие. При одном из ремонтов послепожарного периода был заложен открытый проход через колокольню.

Путеводитель Малиновского 1831г. гласил: "Благодетельство отлив видно во всякой части сего, постыже великолепного здания...., все имеет отличную форму и гармонию. Наружная на фронтоне живопись соответствует величю и красоте зодчества."

По словам Метрики, живопись в трапезной была возобновлена в 1850-х гг. В 1856 г. художником В.Ф. Фартусовым была пореписана живопись и в главном храме.

Главный храм был холодным, приделы отапливались различными печами, в проеме между основным объемом и трапезной на зиму вставлялась "земная арка". И только в 1904 г. на средства старости С.А. Александрова было устроено каменное отопление. (см. вкл. № 2)

## ВКЛАДКИ № 2

к паспорту "Церковь Мартина Исповедника"

г. Москва, Таганский р-н, ул. Б. Коммунистическая, 15.

к разделу VIIa)

Александрова было устроено калориферное отопление. Тогда же поновлялась живопись. Главный престол был освящен после ремонта 23 ноября 1904 г.

В 1930-х гг. храм был закрыт, а здание передано отделу Всероссийской книжной палаты.

В 1991г. храм был передан Русской православной церкви, но прежний пользователь не освободил помещение. Для богослужений открыто лишь небольшое неотапливаемое помещение колокольни перехода, где устроен маленький храм.

к разделу VIIб)

железобетонным конструкциям. Все помещения заняты стеллажами. В подбитом деревянным потолком куполе образовался нагубник для дождя и высокой температурно-влажностный режим. Полы закрыты ламинатом.

К 1959г., к моменту начала реставрационных работ в стенах и сводах образовалось значительное количество трещин. Обветшала не менявшаяся кровля. Выветрилась лицевая кладка покоев. В плохом состоянии находились карнизы и гипсовые капитали колонн, колокольни. Живопись в тимпанах порталов еще просматривалась. К настоящему времени живопись утрачена. Утрачены решетки ограды.

Реставрационные работы проведены не полностью. К настоящему моменту фасады храма требуют косметического ремонта, а интерьер — полномасштабной комплексной реставрации. Не заложены пробитый входной проем в актарь.

(см. вкладки № 3)

## ВКЛАДКИ № 3

к паспорту "Горюховъ Мартинъ Исповѣдника"  
г. Москва, Таганский р-н, ул. Б. Коммунистическая, 15

к разделу VIIa)

Документация хранится в УТКОИП г. Москвы (архитект. кабинет, и. 94).

При реставрации выполнено:

1. Вытяжки потолка, кладки, карнизов, колонн.

2. Реставрация гипсовых капителей.

3. На I ярусе воссозданы ордерные обрамления окон, но капители оставлены в виде квадратных плит.

к разделу VIIa)

примыкает ограда, скругляющаяся при повороте на линии Большой (южное крыло) и Малой (северное крыло) Алексеевских улиц. С востока был брандмауэр соседнего владения, теперь — дом и забор. Ограда на низком цоколе с кирпичными столбами в виде колонн имела некогда металлические решетки, замененные теперь забором.

Монументальный, прямоугольный, двухсветный объем на высоком белокаменном стилобате завершен массивным световым барабаном, прорезанным восемью джарниами и увенчан малым барабаном типа бельведер. Над фигурным куполом возвышается шаровидная на конусообразном постаменте главка с восьмиконечным крестом. По углам объема расставлены световые малые главы — купола на низких ротоидальных барабанах, с аналогичными главками. (см

Объем уложен сильно вынесенными восьмиколонными тосканскими портиками с фронтонами. С востока и запада примыкают одинаковые апсидальные выступы алтаря и притвора, обработанные тосканскими колоннадами с парными колоннами. Большой и малый барабаны окружены пристенными коринфскими колоннадами. Короткий переход — галерея на 4-х колоннах, некогда оквонной, соединяет храм с высокой,

## ВЛАДИИ № 4

к паспорту "Церковь Мартина Исповедника"

Москва, Таганский р-н, ул. Б. Коммунистическая, 15.

К разводу 71а)

трапезрусной колокольней. Четверик основания колокольни раскрепован, но углам поставлены колонны, тосканского, как и на всей нижней части здания, ордера. Два яруса звона имеют ретондальную форму, обработаны коринфскими колоннадками. Нижняя ретонда раскрепована. Купол верхней ретонды, прорезанный джармами, увенчан невысоким шпилем с крестом. К боковым входам и портикам ведут широкие гранитные лестницы с 10-ю ступенями. К галерее-переходу также поднимаются лестницы. Западный вход в колокольню имеет лестницу с 14-ю ступенями.

Давно не белившееся здание имеет посеревшие стены, на которых выделяются белокаменные поясье, колонны и карнизы. Сделана побелка колокольни, в том числе и белокаменных деталей. Однотонная покраска, которая известна с 1820г., не украшает здание, притупляя восприятие богатой пластики его фасадов. Порталы имеют сводчатые гипсовые плафоны.

Нижние проемы храма имеют прямоугольную форму. За порталом в филёнках помещены круглые окна второго света. На апсидальных выступах им соответствуют круглые филёнки. Окна угловых частей объема с лангетами, помещены в арочных нишах, фланкированы колоннами малого ордера, по-видимому, ионического (капители отсутствуют, заменены белокаменными блоками).

На малых главах круглые окна чередуются с филёнками. Окна главного и малого барабанов — арочные. Над проемами большого барабана помещены перпендикулярные филёнки. Наличники джармы завершены лучковыми сандриками. (см. владыи № 5)



## ТАБЛИЦА № 5

к паспорту "Горковь Мартина Исповедника"

г. Москва, Таганский р-н, ул. Б. Коммунистическая, 15

к разделу УЦа)

Нижний ярус колокольной обработан пилястрами, основания I ротонды устроено.

Широкий антаблемент нижней части здания состоит из белосамокаменной профилированной тяти, широкого фриза и сильно выносаемого белосамокаменного карниза, обработанного дентикулами. Под фронтоном главного портала сохранилась надпись (золоченные металлические буквы): "Храм Святого Мартина Исповедника". Изображение во фронтонах почти не просматривается.

В основании большого купола и купола колокольной помещены лопатки балюстрады.

Изящные гипсовые капители коринфского ордера особенно выразительны на колоннах колокольной.

Интерьер церкви чрезвычайно загроможден. О смысле его величия можно судить лишь по многочисленным фотографиям, сохранившимся в фототеке ГИИМА. Храм внутри был столь же величественен, как и снаружи. Доминирует полкупольное пространство. Барабан покоится на мощных пилонах, парусах и подпружных арках. Широкие арки открыты в боковые приделы, алтарь и притвор. Своеобразный алтарь с "рукавами перекрит коробовым с конхой и лотковыми сводами (как и притвор), а приделы с алтарями — лотковыми сводами. Из рукавов главного алтаря имеются проходы на запад, в алтари приделов. Под колокольной свод — купол. Высоко поднятый кессонированный главный купол прорезан кольцом верхнего барабана. Боковые главы отсечены от пространства храма, сводами, из которых лишь свод юго-западной главы выполнен из кирпича, а остальные утрачены и заменены деревянными.

Все арочные и сводчатые конструкции выполнены с закладкой в

## ВЕЩАДЦЫ № 6

к паспорту "Церковь Мартина Исповедника"

г. Москва, Таганский р-н, ул. Б. Коммунистическая, 15.

к разделу IIIa)

кирпичную кладку кованых металлических связей. Над сводами имеется система дополнительных кирпичных арок и стоек, несущих также главы, а также воспринимающих дополнительные нагрузки распора.

В алтаре, в начале скругленного апсидального выступа с севера помещена внутрестенная белокаменная лестница, ведущая на чердак. Лестница на нижний ярус звона колокольной расположена в южной камере основания. В колокольне и переходе сохранились белокаменные полы из крупных плит.

Мозаичные полы храма скрыты под дощатым настилом.

Пилони главного храма обработаны шпательными большим коринфского ордера. Своды частично сохранили под многократными записями (последняя — 1904г.) живопись Антонио Клауди. Состояние ее крайне неудовлетворительно. По сохранившимся фрагментам можно судить о нетрадиционности этой итальянской живописи, как в сюжетах, так и в исполнении. Так, на парусах под барабаном написаны вместо 4-х Евангелистов, несвойственные для православного храма сюжеты: Апостол Петр в окружении множества фигур, пророк Моисей.

Лучше всего живопись сохранилась в своде алтаря: Новозаветная Троица и Силы Небесные, фриз рисованных гризайлевых кессонов серо-коричневых тонов, фриз рисованного балюстика. Стенка, закрывшая огорение в 1912 г. западные хоры, также имеет рисованный балюстик. Остальная живопись забелена.

Свод главного храма поднят и недоступен для осмотра, но известно, что он сохранил обработку лепными кессонами.

## ВКЛАДКИ № 7

к паспорту "Церковь Мартина Исповедника"

г. Москва, Татанский р-н, ул. Б. Коммунистическая, 15.

К разделу УК

3. И. Е. Забелин. Материалы по истории, археологии и статистике г. Москвы, М., 1884, т. I, стр. 322-323.
4. М. А. Александровский. Указатель древних церквей в местности Ивановского сорока, М., 1917, стр. 17.
5. Московские церковные ведомости, № 49, 1904, стр. 575.  
(Освящение после ремонта).
6. В. Напленов. Москва, ч. IV, № 55.
7. В. В. Николаев. Классическая Москва, М., 1975.
8. ЦГИА г. Москвы, ф. 203, оп. 29, д. 979. Пршение Ептарева о построении новой ц. Мартина Исповедника, 1732г.
9. ЦГИА г. Москвы, ф. 203, оп. 29, д. 984. Освящение приделов, 1800г.
10. ЦГИА г. Москвы, ф. 203, оп. 29, д. 991. Освящение придела после ремонта, 1814г.
11. ЦГИА г. Москвы, ф. 2122, оп. I, д. 1039. Приходо-расходная книга ц. Мартина Исповедника 1828-1833гг., лл. 4, 8, 1106, 22, 31, 35, 50, 61.
12. ЦГИА г. Москвы, ф. 2122, оп. I, д. 1104. Расходная книга, 1835г., лл. 1406, 1506, 1606, 1806, 2306, 4706.
13. ЦГИА г. Москвы, ф. 454, оп. 3, д. 56, ч. 2, л. 36-38. Метрика 1837г., опись имущества.
14. ЦГИА г. Москвы, ф. 2122, оп. I, д. 1213. Ведомость о перемене в составе имущества, 1913г.
15. ИАА г. Москвы, Рогожская ч., № 113.
16. ЦГИА г. Москвы, ф. 2122, оп. I, д. 1233. Опись имущества, 1923.
17. ЦГИА им. Лусова, Фототека, негативы I-9012, 9013, 7437, 3573-84, IV-1014, 1042, 1194, V-2563; альбом № 106-ЖИИ50-1559, 1593-1606.









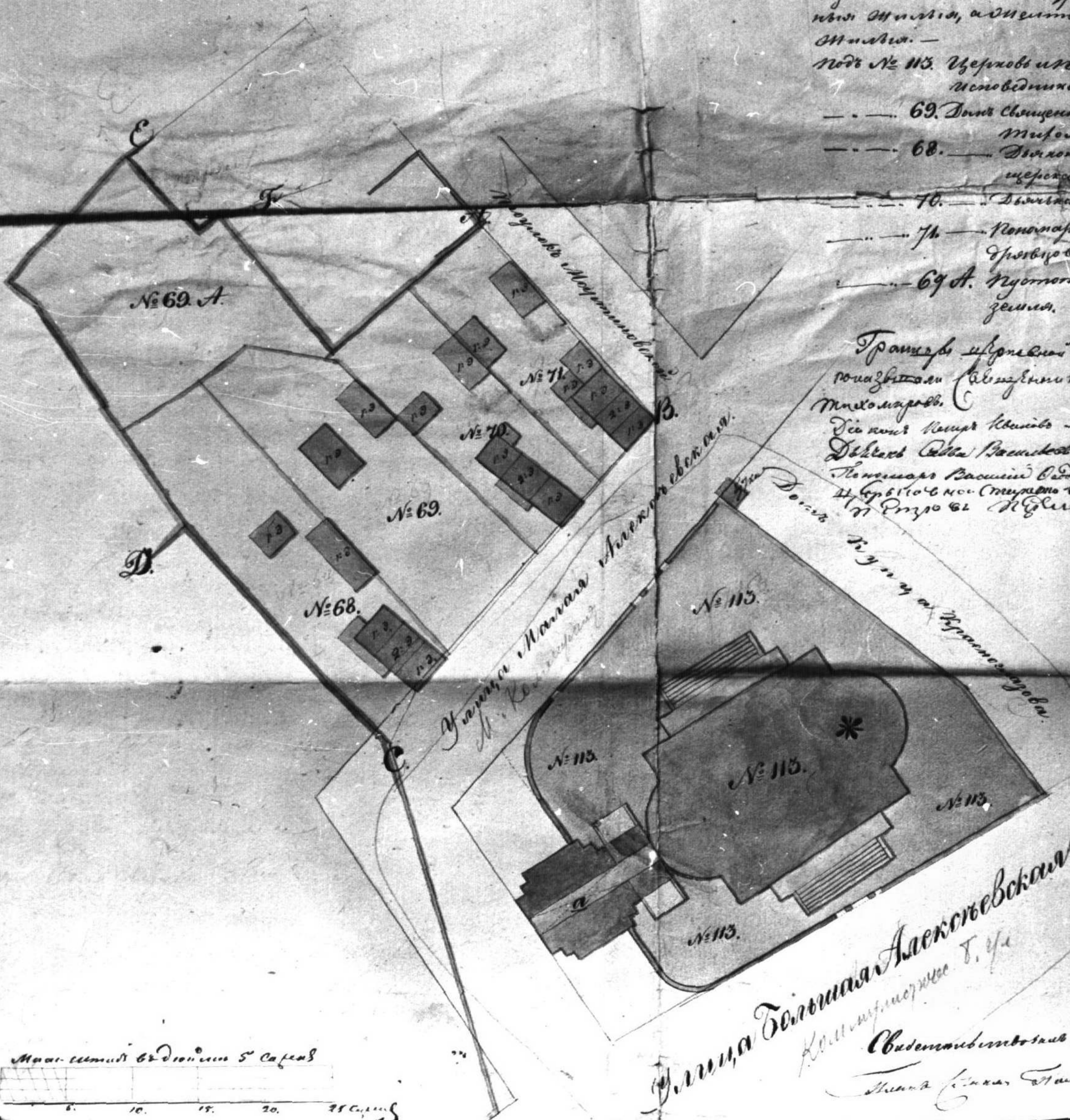






*Описание Курского*

Омъ А го К. Угрюмовъ и Масминелехон  
 Омъ Б го Е. Угрюмовъ и Масминелехон  
 Омъ С го Д. Домъ Курна Косцова.  
 Омъ Д го Е. ————— Топингова.  
 Омъ Е го З. ————— Миссинамъ Соукобовъ  
 Омъ З го А. Нурмонорговъ и Земля Курна  
 Соукобовъ. —

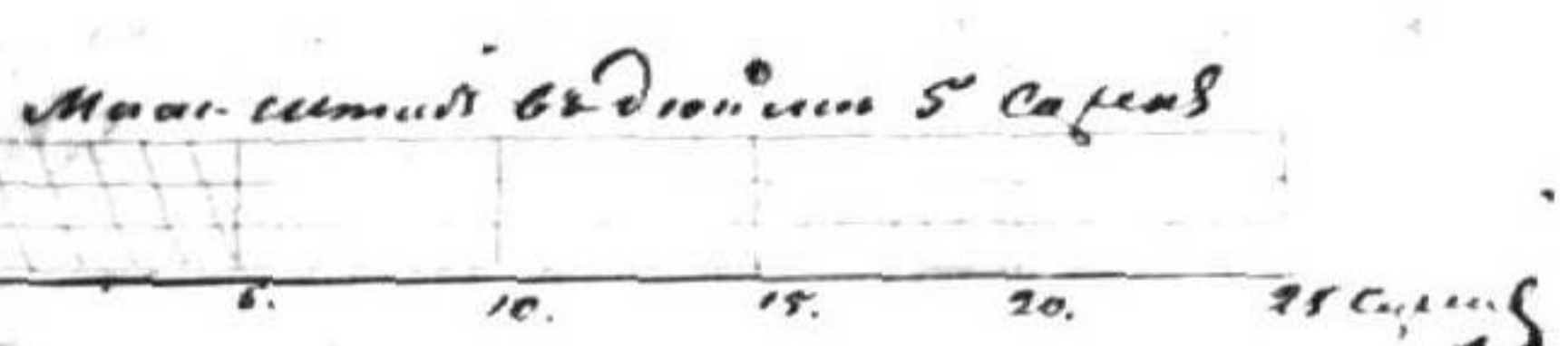


Красивыя земли означены  
 шрифтом и проукана гирьками  
 инициалъ  
 Черныя земли обозначены  
 гирьками. Коммерческія земли  
 черной земли означены  
 шрифтом, которая на  
 онѣхъ вѣденыхъ изъ  
 Сурьенихъ и шурьенихъ  
 обозначены. Коммерческія  
 земли означены шрифтом,  
 а земли означены шрифтом.

Нома № 113. Угрюмовъ и Масминелехон.  
 ————— 69. Домъ Соукобовъ  
 ————— 68. ————— Миссинамъ  
 ————— 70. ————— Миссинамъ  
 ————— 71. ————— Миссинамъ  
 ————— 69 А. Нурмонорговъ  
 земли.

Траншея и проукана  
 означены шрифтом и  
 инициалъ. Коммерческія  
 земли означены шрифтом,  
 а земли означены шрифтом.  
 Домъ Курна Косцова  
 Домъ Курна Косцова  
 Домъ Курна Косцова  
 Домъ Курна Косцова

*Улицы Кавказская*  
*Улицы Мухоморова*  
*Улицы Мухоморова*  
*Улицы Мухоморова*  
 Анна Ивановна Александровская  
 Коммунальное дело  
 Александровская

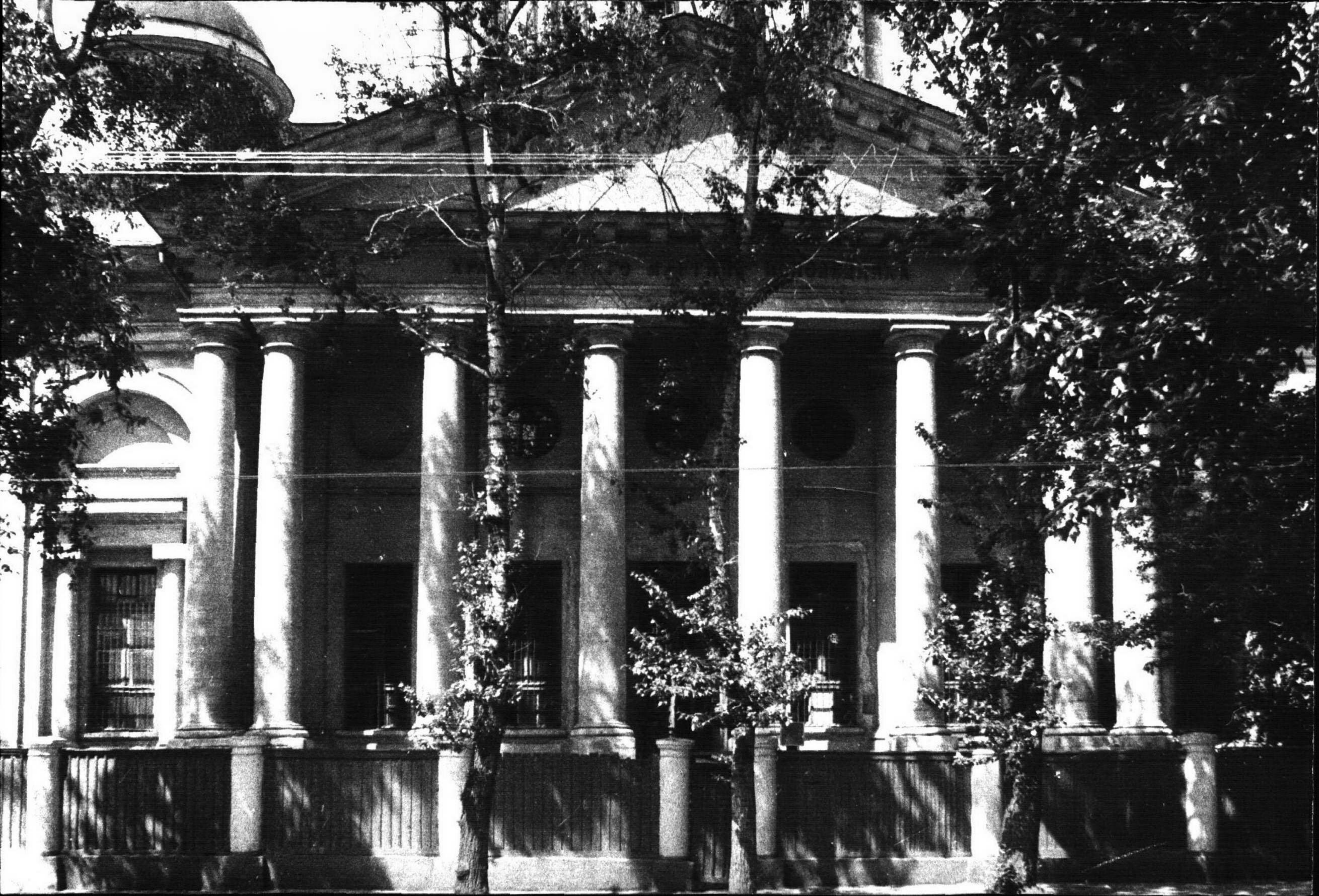








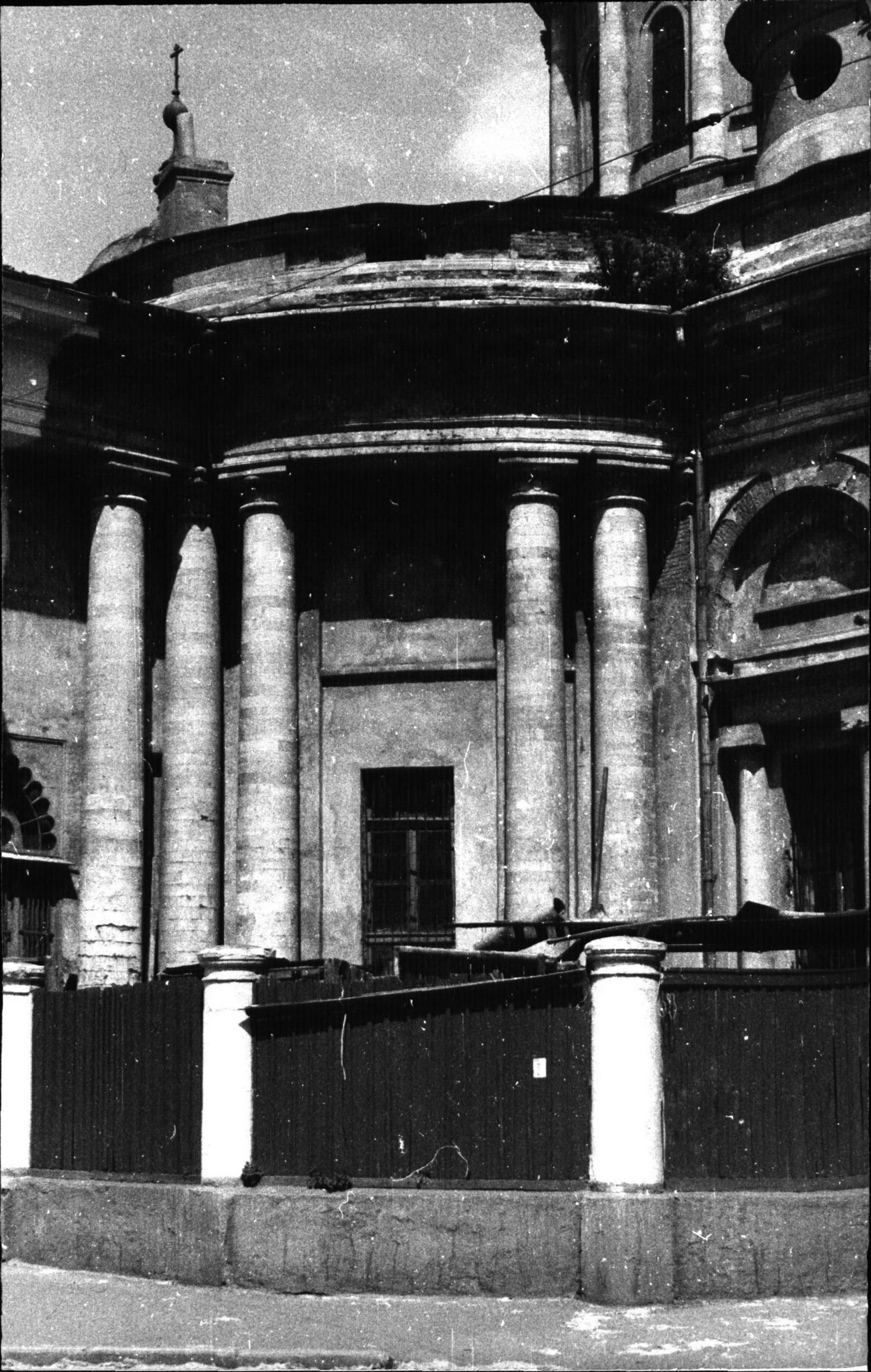




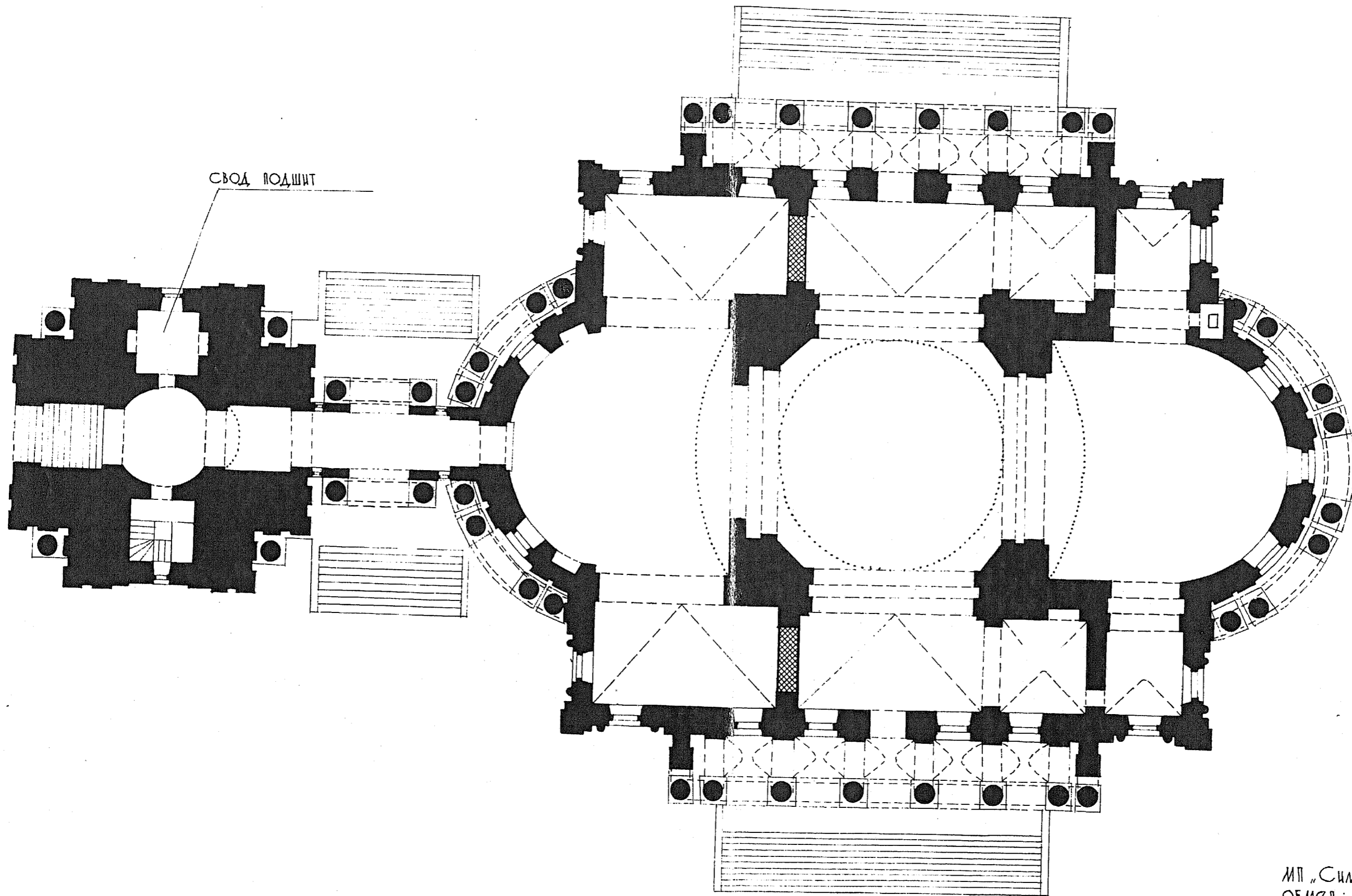








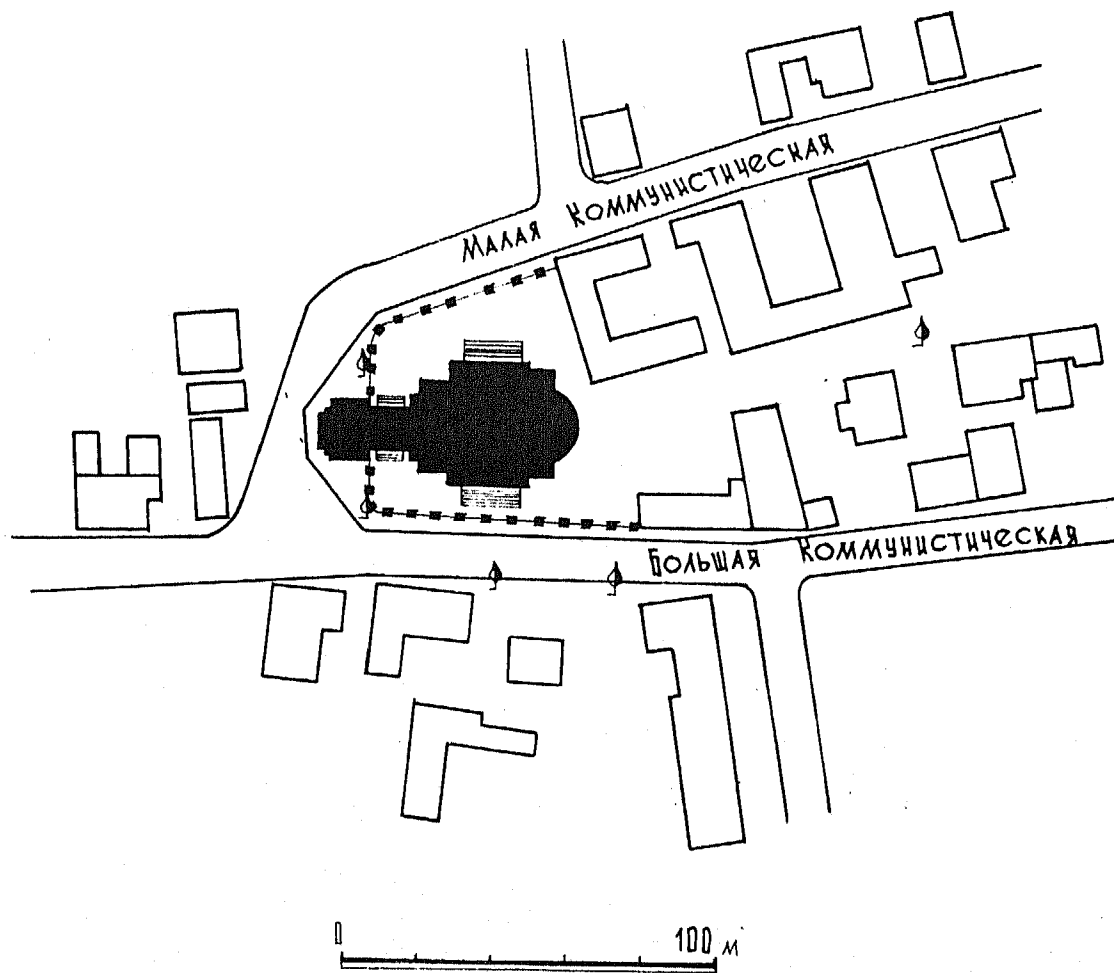
г. Москва, Таганский р-он,  
Большая Коммунистическая, 15  
Ц. Мартина Исповедника  
1792 - 1800гг.  
План 1<sup>го</sup> этажа.



МП "СИМАРГА"  
ОБМЕР: ВАСИЛЬЕВА С.Е.  
КАРПОВА М.Г.  
ИСПОЛН.: ВАСИЛЬЕВА С.Е.  
1992г.

0 10м

г. Москва, Таганский р-он,  
Большая Коммунистическая, 15  
Ц. Мартина Исповедника  
1792 - 1800 г.



МП "Симарга"  
ОБМЕР: ВАСИЛЬЕВА С. Е.  
ИСПОЛ.: ВАСИЛЬЕВА С. Е.  
1992 г.

МИНИСТЕРСТВО КУЛЬТУРЫ СССР  
 СОЮЗНАЯ РЕСПУБЛИКА РФ МК УТКОИП г. Москва  
 Адрес г. Москва, Татанский р-н, ул. Б. Коммунистическая, 15

3.4. I.32.1  
 ПАМЯТНИКИ ИСТОРИИ И КУЛЬТУРЫ СССР недвиж.

г. Москва, Татанский р-н, ул. Б. Коммунистическая, 15  
 (АССР, край, область, район, автономная обл., национальный округ, населенный пункт)

УЧЕТНАЯ КАРТОЧКА

I. НАИМЕНОВАНИЕ ПАМЯТНИКА Церковь Мартина Исповедника

II. ТИПОЛОГИЧЕСКАЯ ПРИНАДЛЕЖНОСТЬ

памятник археологии	памятник истории	памятник архитектуры	памятник монумент. ис-ва
		4	

III. ДАТИРОВКА ПАМЯТНИКА 1792-1800 гг.

IV. ХАРАКТЕР СОВРЕМЕННОГО ИСПОЛЬЗОВАНИЯ

по перво-начальному назначению	культурно-просветительное	туристско-экскурсионное	лечебно-оздоровительн.	жилые помещения	хозяйст-венное	не исполь-зуется
					+	

предлож. по использ.  
 V. ХАРАКТЕРИСТИКА ТЕХНИЧЕСКОГО СОСТОЯНИЯ

хорошее	среднее	плохое	аварийное
+			
союзная	республ.	местная	не состоит
	+		

наличие утвержденной охранной зоны

да	нет
	+

VII. НАЛИЧИЕ ДОКУМЕНТАЦИИ

паспорт	фотографии	обмеры	реставрац. материалы
+	+	+	+

место хранения документов

органы охраны			реставрац. мастерские		музей, архив, НИИ
союзный	республикан.	местный	республикан.	местный	ВНИИИ
	+	+	МНРИМ		

Дата составления карточки  
 < > 19\_\_ г.

M. П.  
 Составитель

Карпова М. Г., искусствовед

Старший инженер производств. совхоза Волотникова О. М.  
 по охране памятников

(ф. и. о. должность и др. профессии, подпись)

Фото или схематический план



го ордера, кессонированный купол и фрагменты живописи.

Один из самых выдающихся памятников московского классицизма кон.

XVIII в. Градособорующий центр квартала

Краткое описание

Кирпичная оштукатуренная с белокаменным декором церковь Мартина Исповедника в Заяузье на стрелке Б. и М. Алексеевских улиц построена в 1792—1800 гг. (отделка — до 1806 г.) на средства купца В. Я. Жигарева, по проекту арх. П. П. Казакова, в стиле зрелого классицизма. Живопись — худ. А. Клауд. Переписана в 1904 г. Мощная градостроительная доминанта. Монументальный прямоуг. объем, усложненный колонными портиками и апсидальными выступами, завершен мощным центр. куполом со свет. барабаном и 4-мя куполами, расставленными по углам. Поставлен на белокамен. стиллобат. Соединен переходом с трехъярусной колокольней, завершенной двумя ротондами. В обработке использован большой тосканский ордер (портики и колоннады апсид) и малый коринфский (колоннады центр. барабана и ярусов звона колокольни).

Интерьер загроможден. Центр. барабан покоится на пилонах, арках и парусах. Своды; коробовые, конхи, лотковые. Сохр. обработка пилястрами большого коринфского