

# ПАМЯТНИКИ ИСТОРИИ И КУЛЬТУРЫ СССР

## (движимые)

СОЮЗНАЯ РЕСПУБЛИКА

Российская Федерация

Гос. инспекция по охране памятников истории и культуры

(наименование республиканского органа охраны памятников)

# П А С П О Р Т

I. НАИМЕНОВАНИЕ ПАМЯТНИКА Комплекс церкви Богородицы. Дом причтаII. ТИПОЛОГИЧЕСКАЯ  
ПРИНАДЛЕЖНОСТЬпамятник  
археологиипамятник  
историипамятник  
архитектурыпамятник  
монумент.  
искусства

2

III. ДАТИРОВКА ПАМЯТНИКА (или дата исторического события, с которым связано возникновение памятника — для памятников истории)

кон. XIX-нач. XX в.в.IV. АДРЕС (местонахождение) ПАМЯТНИКА Рязанская обл., Рязский р-н, с. Большая  
(АССР, край, область, район, автономная обл., ...)Алешня. Проезд из Рязка авт. до Бол. Алешни или э/п до пд. "322 км",  
национальный округ; населенный пункт; пути подъезда)  
далее пешком 0,5 кмV. ХАРАКТЕР  
СОВРЕМЕННОГО  
ИСПОЛЬЗОВАНИЯ

по первонач. назначению	культурно-просветит.	туристско-экскурсион.	лечебно-оздоровительн.	жилые помещения	хозяйственное	не используется
	музей, библиотека, клуб		больницы, санатории, д/отдыха		учрежден+ торговли, промышл., склад	

ПРИЛОЖЕНИЯ:

Фото общего вида — I  
 Фото фрагментов — 5  
 Генплан —  
 Обмеры: план — I  
           фасад —  
           разрез —  
 Схематический план  
 охраны зоны —

## VI. ИСТОРИЧЕСКИЕ СВЕДЕНИЯ

а)	для памятников археологии	— история возникновения, кем и когда производились разведки и раскопки, место хранения коллекций.
	для памятников истории	— история возникновения; краткая характеристика событий и лиц, в связи с которыми объект приобрел значение памятника.
	для памятников архитектуры и монументального искусства	— автор, строитель, заказчик, история создания.

Судя по стилистическим признакам и расположению здания, оно было построено в кон. XIX - нач. XX в.в. и входило в состав комплекса соседней церкви Богородицы. По словам краеведов и старожилов, в здании жили служащие церкви и, возможно, учителя находившейся рядом церковно-приходской школы.

б) перестройки и утраты, изменившие первоначальный облик памятника.

На протяженных фасадах пробито по окну. Местами повреждена кладка стен, штукатурка и декор. Заменена кровля. Внутри произведена перепланировка, утрачена отделка интерьеров.

в) реставрационные работы (общая характеристика, время, автор, место хранения документации)

Не проводились.

## VII. ОПИСАНИЕ ПАМЯТНИКА

	для памятников археологии	— характер культурного слоя, важнейшие находки.
	для памятников истории	— характеристика памятника, наличие, текст и время установления мемориальной доски.
а)	для памятников архитектуры	— основные особенности планировочной, композиционно-пространственной структуры и конструкций; характер декора фасадов и интерьеров; наличие живописи, скульптуры, прикладного искусства; строительный материал, основные габариты.
	для памятников монумент. иск-ва	— основные особенности композиционного и колористического решения; тексты, материал, техника, размер.

Здание расположено в центре села, к северу от церкви Богородицы и вытянуто вдоль нее. Сложено из кирпича и оштукатурено. Представляет собой прямоугольный в плане I-этажный объем на низком цоколе, вытянутый с запада на восток и перекрытый вальмовой кровлей. Большая западная часть объема слегка шире восточной. На ее симметричных фасадах размещено по паре прямоугольных окон, оформленных сандриками. Сандрики имеют опускающиеся на флангах вертикальные выступы, заканчивающиеся уступами, и двухполочные карнизы. Входы в здание расположены на протяженных фасадах, на восточной части объема, над южным входом сохранилось украшение: небольшой почти квадратный выступ, по сторонам которого опускаются ниже более плоские вертикальные выступы. Стены завершены фризом, поднимающимся от уровня сандриков, и карнизом несложного профиля. Внутри поперечная стена с двумя проемами разделяет две части объема здания.

Стены сложены верстовой кладкой из кирпича /25,5-26,5/ х /12-13/ х /6-7,5/ см. Габариты плана 18,5 х 7,5 м.

б) общая оценка общественной, научно-исторической и художественной значимости памятника

Пример жилого здания в сельском церковном комплексе, построенного в формах позднего классицизма.

## VIII. ОСНОВНАЯ БИБЛИОГРАФИЯ, АРХИВНЫЕ ИСТОЧНИКИ, ИКОНОГРАФИЧЕСКИЙ МАТЕРИАЛ

I. Краевед Царькова А.А., сотрудник Рязского краеведческого музея, г.Рязск.

### IX. ТЕХНИЧЕСКОЕ СОСТОЯНИЕ

Характеристика общего состояния:

для памятников археологии

культурного слоя  
важнейших находок  
конструкций

для памятников архитектуры и истории

стен  
покрытий  
потолков  
пола  
декора фасадов  
интерьеров

в интерьере:

живописи  
скульптуры  
прикл. ис-ва

для памятников монументального искусства

цоколя  
постаменты  
скульптуры  
грунта  
красочного слоя

хорошее	среднее	плохое	аварийное
	+		
	+		
	+		
	+		
	+		
	+		

### X. СИСТЕМА ОХРАНЫ

а) категория охраны

союзная | республик. | местная | не состоит

+

б) дата и № документов о принятии под охрану нет

в) границы охранный зоны и зоны регулирования застройки (краткое описание со ссылкой на утверждающий документ)

Не установлены

г) балансовая принадлежность и конкретное использование С/совет Бол.Алешни;

отделение связи, приемный пункт

д) дата и № охранного документа

Дата составления паспорта

Составитель архитектор И.Ю.Яровой  
(ф. и. о., должность или профессия)

(подпись)

июль 1998 г. 198 г.

Инспектор по охране памятников

(подпись)



Ка.

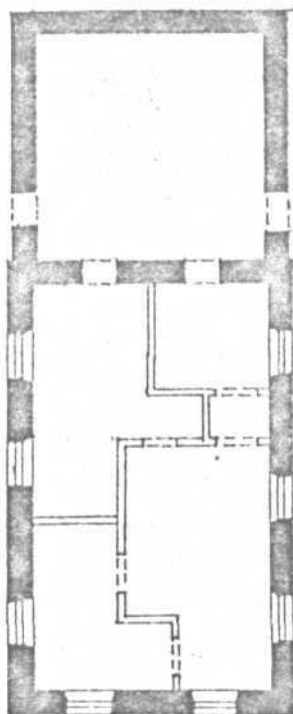
\*D000003401\*

«Полиграфист» Зак. 3431 Тир. 100.0



Рязанская область  
Рязский район  
с. Большая Алешня  
Дом причта  
Кон. XIX - нач. XX в.в.

С ←



0 2 10 м

Исполнитель:  
архитектор И.Ю.Яровой  
1994 г.



Рязанская обл., Рязанский р-н, с. Бол. Деленино  
Дом припечка — Кот. Ком. XIX — нач. XX в.в.  
Южн. фасад.  
Ротб. Ярового и. Ю. Август 1937.





Луганская обл., Рязанский р-н, с. Бол. Ямлыны  
Дом припуга ~~в д. Ямлыны~~, кон. XIX - нач. XX в.в.  
Сверновой раса.  
Фото зробового ч.ю. Август 1993г.



Гуляевская обл., Геленкинский р-н, с. Бол. Алексин

Дом крестьянина. Кон. XIX - нач. XX в. в.

Вид с юго-запа.

Фото Яковлева И. Ю. Август 1933 г.



Рязанская обл., Рязанский р-н, с. Бол. Алешня  
Дом прииска, ~~шт. дом~~. Кон. XIX - нач. XX вв.

Зан. фасад

Фото Ярково ИО, Август 1993 г.



Вязанская обл., Дзержинский р-н, с. Бел. Колыбель  
Домик приютка . . . . . Коп. XIX - нач. XX в.в.  
Вид вост. фасада  
Фото архивного и.ю. Общест 1993г





Рязанская обл., Рязанский р-н, с. Бол. Демидов  
Дом крестьянина. Кон. XIX - нач. XX в.в.  
Фрагмент южного фасада -  
Ротко Яковлева И.Ю. Август 1993г.

СОЮЗНАЯ РЕСПУБЛИКА Российская Федерация

Гос. инспекция по охране памятников истории и культуры  
(наименование республиканского органа охраны)

Адрес Рязанская обл., Рязский р-н, с. Большая Алешня  
(АССР, край, область, район, автономная обл., национальный округ, населенный пункт)

### Учетная карточка

I. НАИМЕНОВАНИЕ ПАМЯТНИКА

Дом причта

II. ТИПОЛОГИЧЕСКАЯ ПРИНАДЛЕЖНОСТЬ

памятник археологии	памятник истории	памятник архитектуры	памятник монумент. искусства
		2	

III. ДАТИРОВКА ПАМЯТНИКА

к. XIX-н. XX в.в.

IV. ХАРАКТЕР СОВРЕМЕННОГО ИСПОЛЬЗОВАНИЯ

по первонач. назначению	культурно-просветит.	туристско-экскурсион.	лечебно-оздоровительн.	жилые помещения	хозяйственное	не используется
					учрежд.	

Предлож. по использ.

V. ХАРАКТЕРИСТИКА ТЕХНИЧЕСКОГО СОСТОЯНИЯ

хорошее	среднее	плохое	аварийное
	+		

VI. КАТЕГОРИЯ ОХРАНЫ

союзная	республик.	местная	не состоит
			+

Наличие утвержденной охранной зоны

да	нет
	+

VII. НАЛИЧИЕ ДОКУМЕНТОВ

паспорт	фотографии	обмеры	реставрационные материалы
+	+	+	

Место хранения документов

органы охраны			реставрацион. мастерск.		музей, архив НИИ
союзный	республиканский	местный	республик	местные	
	+	+			РНИИ

Дата составления карточки

июль 1993 г.

М. П.

Составитель архитектор И.Ю. Яровой Инспектор по охране памятников  
(ф., и., о., должность или профессия, подпись) (ф., и., о., подпись)

# У ч е т н а я    к а р т о ч к а

Фото или схематический план

Краткое описание



Пример жилого здания в сельском церковном комплексе, построенного в формах позднего классицизма. Здание расположено в центре села, к северу от церкви Богородицы и вытянуто вдоль нее. Имеет кирпичный и оштукатуренный, I-этажный объем с вальмовой кровлей. Большая западная часть объема слегка шире восточной. На ее симметричных фасадах по паре прямоугольных окон с сандриками. Стены завершены фризом, поднимающимся от сандриков, и карнизом несложного профиля. Входы на протяженных фасадах, на вост. части объема. Внутри поперечная стена с проемами разделяет две части объема.