

771015026

МИНИСТЕРСТВО КУЛЬТУРЫ СССР

3.7(4).396/22-1.32.1
индекс

ПАМЯТНИКИ ИСТОРИИ И КУЛЬТУРЫ СССР
(недвижимые)

МИНИСТЕРСТВО КУЛЬТУРЫ РСФСР. ^{СОЮЗНАЯ РЕСПУБЛИКА} ~~Гос. инспекция по охране памятников архитектуры и градостроительства г. Москвы~~ ^{РСФСР} ~~Главное управление по охране памятников истории и культуры~~ ^(наименование республиканского органа охраны памятников)

ПАСПОРТ

I. НАИМЕНОВАНИЕ ПАМЯТНИКА Усадьба "Царицыно". Церковь Богоматери "Животворящий источник"

II. ТИПОЛОГИЧЕСКАЯ ПРИНАДЛЕЖНОСТЬ

| | | | |
|---------------------|------------------|----------------------|---------------------------|
| памятник археологии | памятник истории | памятник архитектуры | памятник монумент. иск-ва |
| | | 7(4) | |

III. ДАТИРОВКА ПАМЯТНИКА (или дата исторического события, с которым связано возникновение памятника — для памятников истории)

1759-1765 гг.; после 1780-х гг.; 1880-е гг.

IV. АДРЕС (местонахождение) ПАМЯТНИКА

Москва, Красногвардейский р-н, Царицыно

(АССР, край, область, район, автономная обл., национальный округ; населенный пункт; пути подъезда)

V. ХАРАКТЕР СОВРЕМЕННОГО ИСПОЛЬЗОВАНИЯ

| по первонач. назначению | культурно-просветит. | туристско-экскурсион. | лечебно-оздоровительн. | жилые помещения | хозяйственное | не используется |
|-------------------------|------------------------|-----------------------|----------------------------|-----------------|---|-----------------|
| | музей библ. клуб | | больн. санат. д/отд. | | ↑ учреждение торгов. промышл. склад | |

ПРИЛОЖЕНИЯ:

Фото общего вида — 3
 Фото фрагментов — 25
 Генплан —
 Обмеры: план — 2
 фасад —
 разрез —

Схематический план

охранной зоны —

Вкладыши — 3 л. к пп. № 6^а; 6^б; 7^а
 Репродукция с исторического плана — 1

VI. ИСТОРИЧЕСКИЕ СВЕДЕНИЯ

| | | |
|----|---|---|
| а) | для памятников археологии | — история возникновения, кем и когда производились разведки и раскопки, место хранения коллекций. |
| | для памятников истории | — история возникновения: краткая характеристика событий и лиц, в связи с которыми объект приобрел значение памятника. |
| | для памятников архитектуры и монументального иск-ва | — автор, строитель, заказчик, история создания. |

Точная дата строительства всего здания и автор проекта не установлены (реставрационное исследование памятника не проводилось).

Церковь в Царицыно является самой старой постройкой ансамбля. Известно, что в 1682-84 гг. в селе "Черная грязь" (бывшее название усадьбы), принадлежавшем в то время В.В.Голицыну, была поставлена деревянная церковь. В 1721-22 гг. по традиции на том же месте построили каменную церковь, имевшую, очевидно, деревянный восьмерик. Заказчиком был сенатор Д.К.Кантемир — тогдашний владелец усадьбы. Его наследник князь М.Д.Кантемир в 1759 г. подает прошение о строительстве новой церкви, в котором сообщает: "В подмосковной моей вотчине в пехрянской десятине в селе Черной Грязи каменная церковь во имя Живоносного источника в стенах по местам росседасть, а осмерик огнил и за тем священнослужение исправляется в ней с немалой опасностью... за вышеописанным резном желал я оную церковь всю разобрав построить вновь каменную на том же месте во имя Живоносного источника с теплым для зимнего времени пределом во имя святого великомученика Дмитрия Мироточивого". В 1760 г. церковь частично была построена: "...она же церковь во имя того храма Живоносного источника строится, каменная на том же месте, а предел святого великомученика Дмитрия построен и к освещению состоит в готовности". О завершении строительства свидетельствует запись 1765 г.: "...по силе оного присланного указа означенная ветхая церковь... разобрана и вновь на том же месте и в то же имянование построена по силе святых отец правил и указов..." При составлении проекта дворцового комплекса В.И.Баженов включил церковь как традиционный элемент в ансамбль усадебных построек. Но из его известной панорамы Царицына, как и генеральных планов, составленных В.И.Баженовым в 1770-х гг., а М.Ф.Казаковым в конце 1780-х гг., следует, что трапезная и колокольня имели иную конфигурацию плана в сравнении с существующими (причем в отличие от Баженовского чертежа на Казаковском — трапезная была больше и асимметрична по отношению к храму). Поэтому, согласно приведенным документам и стилистическим особенностям сооружения, датировать 1759-1765 гг. можно только основной объем церкви. /см. вкладыш № I/

б) перестройка и утраты, изменившие первоначальный облик памятника.

С надстройкой стен трапезной нарушены ее первоначальные габариты и пропорциональное соотношение объемов здания. Работосан южный портал храма. Современная низкая каменная пристройка с высокой трубой и вентиляционным коробом у северной стены закрывают часть фасада и мешают восприятию памятника. Четверик перекрыт деревянным настилом. Царские и северные врата заложены. Внутренние перегородки в северном притворе и в северной части трапезной искажают первоначальную планировку церкви. /см. вкладыш № I/

в) реставрационные работы (общая характеристика, время, автор, место хранения документации)

Реставрационные работы не проводились. В 1972-74 гг. были проведены ремонтно-восстановительные работы трестом "Мособлстройреставрация". Ведущий арх. В.М.Пустовалов. Произведены: смена кровель, установка крестов, заполнение столярки и решеток, вычинка отдельных участков, штукатурка, окраска.

VII. ОПИСАНИЕ ПАМЯТНИКА

| | |
|---------------------------------|--|
| а) для памятников археологии | — характер культурного слоя, важнейшие находки, |
| для памятников истории | — характеристика памятника, наличие, текст и время установления мемориальной доски, |
| для памятников архитектуры | — основные особенности планировочной, композиционно-пространственной структуры и конструкций; характер декора фасадов и интерьеров; наличие живописи, скульптуры, прикладного искусства; строительный материал, основные габариты, |
| для памятников монумент. иск-ва | — основные особенности композиционного и колористического решения; тексты, материал, техника, размер. |

Царицынская церковь Богоматери "Живородящая" расположена на северо-восточном участке территории дворцового комплекса.

Вместе с "Восьмигранником" и "Управительским домом" она замыкает с северной стороны подъездную площадь ансамбля.

Одноглавый, одноапсидный храм с трапезной и ярусной колокольной имеет вытянутый с востока на запад план. Он состоит из поперечно вытянутого со скошенными углами прямоугольника основного объема, к которому с востока примыкает апсида с так же скошенными углами, а с запада — равная по ширине храму, почти квадратная в плане трапезная (ее восточные углы также скошены). К трапезной с запада примыкает квадрат колокольной. Симметрию плана нарушает лестничная пристройка вдоль торцевой стены трапезной.

Церковь имеет традиционную для русской культовой архитектуры объемно-пространственную композицию, которая складывается из примыкающих друг к другу разновысотных частей. Собственно храм — двух-ярусный восьмерик на четверике покрыт восьмигранным куполом, завершенным также восьмигранной главкой на фигурном барабане. Апсида и притворы основного объема равной высоты с четвериком и покрыты самостоятельными кровлями на пять и четыре ската. Трапезная (первоначально равновысотная четверику) несколько выше за счет надкладки стен и покрыта двускатной кровлей. Высокая колокольная состоит из четырех постепенно уменьшающихся по ширине со скрезанными углами четвериков и завершена фигурной четырехгранной кровлей со шлемовидной главкой на высоком круглом, прорезанном четырьмя проемами барабане. Колокольная имеет два глухих яруса и два оквозных. Входы в здание расположены на северном и южном фасадах основного объема и на западном фасаде колокольной. На ярус звона попадали через вход в юго-западном углу лестничной пристройки. С северной стороны трапезной существует вход в подвал.

В планировке церкви доминирует почти квадратное в плане просторное помещение трапезной с четырьмя центральными столбами. В трапезную попадают из равного ей по высоте крестообразного в плане первого яруса колокольной, выполнявшего роль притвора. Широким арочным пролетом трапезная связана с основным объемом церкви. /см. вкладыш № 2/

(С) общая оценка общественной, научно-исторической и художественной значимости памятника.

Является характерным примером церковного зодчества, отразившим ряд архитектурных стилей: от лучших традиций позднего барокко 1760-х гг. до эклектики 80-х гг. XIX в. Относится к числу редких сооружений, в которых стилистическое единство оформления основных частей (храм и трапезная) скрывает разновременность их постройки. Включена Баженковым в комплекс дворцовых сооружений и участвует в формировании подъездной площади усадьбы.

VIII. ОСНОВНАЯ БИБЛИОГРАФИЯ, АРХИВНЫЕ ИСТОЧНИКИ, ИКОНОГРАФИЧЕСКИЙ МАТЕРИАЛ.

ЦГАМ, ф.203, оп.753, ед.хр.1202.

ЦГВИА ВУА, ед.хр.18862, ч.8, стр.107-108

В.Г., Г.Г.Холмогоровы. Исторические материалы о церквях и селах московской епархии, вып.8, Пехрянская десятина, М., 1898 г.

Е.Н.Шемшурин, Царицыно, М. 1957 г.

Паспорт "Царицыно. Церковь Троицы", 1947г.

Архив ГИОП г.Москвы, № 396.

IX. ТЕХНИЧЕСКОЕ СОСТОЯНИЕ

характеристика общего состояния:
для памятников археологии

культурного слоя
важнейших находок

для памятников архитек-
туры и истории

конструкций
стен
покрытий
потолков
пола
декора фасадов
интерьеров

в интерьере:

живописи
скульптуры
прикл. иск-ва

для памятников мону-
ментального искусства

поколя
постаментов,
скульптуры
грунта
красочного слоя

| хорошее | среднее | плохое | аварийное |
|---------|---------|--------|-----------|
| | | | |
| + | | | |
| + | + | | |
| + | + | | |
| | + | + | |
| | | | |
| | | | |
| | | | |

X. СИСТЕМА ОХРАНЫ

а) категория охраны

| союзная | республ. | местная | не состоит |
|---------|----------|---------|------------|
| | + | | |

б) дата и № документа о принятии под охрану Постановление Совета Министров РСФСР
от 30 августа 1960 г. № 1327

в) границы охранной зоны и зоны регулирования застройки (краткое описание со ссылкой на утверждающий документ)

Охранная зона - в стадии корректировки.

г) балансовая принадлежность и конкретное использование _____

д) дата и № охранного документа _____

Дата составления паспорта

Составитель

В.А. Тимкина - арх.

(ф. и. о., должность или профессия)

декабрь 1978 г.

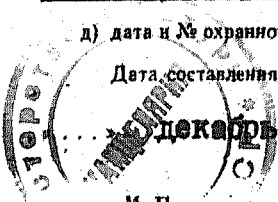
В.А. Тимкина
(подпись)

Инспектор по охране памятников _____

М. П.

(подпись)

В.А. Тимкина



Вклады № I

Москва, Красногвардейский р-н,
Царицыно

Усадьба "Царицыно". Церковь
Богородицы. "Ливноводный
источник"

1759-1765 гг.; после 1780-х гг.
1880-е гг.

VI.а) продолжение

Исследование кладки стен в местах утрат штукатурки дает основание считать, что в него вошли элементы конструкции церкви 1722 г. Перестройка трапезной и возведение первого яруса первоначальной колокольни происходили после 1780-х гг. вплоть до 2-й трети XIX в. Несмотря на прекращение строительства дворцового комплекса в Царицыно (1793 г.), в церкви продолжали служить. Она сохранялась как приходская для окрестных деревень и поддерживалась в должном состоянии. По описи села Царицыно 1800 г. известно, что в усадьбе существовал дом, где жил священник с причтом (возможно вблизи церкви). Обращает на себя внимание тот факт, что при перестройке трапезной (вызванной, очевидно, необходимостью расширить ее помещение) она получила декор, идентичный декору основного объема. Трудно предположить в небольшой приходской церкви столь тщательное копирование барочной декорации в эпоху классицизма (даже из соображений стилистического единства). Более вероятно, что стены старой трапезной были переложены на новые фундаменты с сохранением первоначального белокаменного декора. Но при возведении новых перекрытий могла быть допущена неточность, и долго они не служили. По этой причине, возможно во 2-й пол. XIX в., стены трапезной были опешно надложены (о чем свидетельствует небрежность и грубость декора), и она получила поздние сочарные своды.

Колокольня строилась также в несколько этапов. На северном фасаде нижнего яруса сохранилось первоначальное барочное окно. Остальной его декор характерен для 1-й трети XIX в. Стилистические особенности и ряд литературных источников позволяют датировать три верхних яруса 80-ми гг. прошлого века. Лестничная пристройка к ним того же времени.

В 1932 г. церковь была упразднена, в 1939 г. приспособлена под типоформаторную будку, с 1970 г. - под типографию. В настоящее время в ней находится столярная мастерская (участок № I СНРПМ-3 В/О "Союзреставрация").

VI.б) продолжение

Южный фасад нижнего яруса колокольни наполовину скрыт каменной пристройкой. Его южный проем заложен. Лестница в небольшой подвал разрушена. Перекрытие второго яруса колокольни зашито досками. Современный набор и поздний каменный одноэтажный дом вблизи церкви лишает памятник первоначальных точек обзора.

Первоначальное оформление интерьеров за исключением восьмерика утрачено.

Москва, Красногвардейский р-н,
Царицыно

Усадьба "Царицыно". Церковь
Богородицы "Животворящий источник"
1759-1765 гг.; после 1780-х гг.;
1880-е гг.

УП. а) продолжение

Подпружные арки четверика отделяют притворы основного объема от сильно развитого вверх центрального пространства, которое оквозь высокий восьмерик устремлялось к куполу. Центральная часть собственно храма первоначально сообщалась с алтарной тремя вратами (царские по традиции шире боковых). Все помещения перекрыты сводами: восьмерик - восьмилотковым; притворы - цилиндрическими сводами с гранеными конхами на концах и распалубками над порталами; апсида - граненой конхой; трапезная перекрыта системой бочарных сводов; нижний ярус колокольни имеет парусный свод, второй - плоское перекрытие по деревянным балкам. Перекрытия оконных проемов лучковые, северного портала - арочные, трехцентровые, западного входа и южного - прямые, клинчатые. Завершения окон восьмерика, второго яруса колокольни и внутренних проемов - полуциркульные. Проемы двух верхних ярусов колокольни завершены парой полуциркульных арок.

Фундаменты ленточные, выполнены из кирпича и постелистого тесаного камня. Стены и своды сложены из кирпича на известковом растворе и оштукатурены с обеих сторон современным раствором. Кирпич разного размера: в апсиде - 30x6,5x14 см; 28x8x14 см; 26-27,5 x 7,5-8 x 13 см; в трапезной - 26x6,5x12,5 см; 28-27 x 8-6,5 x 13 см; в надкладке стен и в сводах трапезной - 26x6,5x13-12 см; в колокольне - 26,5x7x11,5 см; 25,5x6,5x12,5 см. Кладка в апсиде готическая. Шов с подсечкой вверху. Крыши железные. Лестницы каменные. Полы выложены каменными плитами. Фасады имеют блекло-зеленый цвет. Изнутри стены выкрашены светлой масляной краской. Декор фасадов выполнен в белом камне (карнизы, капители пилястр, наличники, сандрики, подоконные плиты окон и фартуки под ними, замки, волоты картушей над порталами) и в кирпиче (пилястры, лопатки, архитрав, сухарики, плоские ниши и карнизы колокольни, гирьки в ее проемах). Лепнина в восьмерике выполнена в гипсе. В простенках барабана живопись клеевыми красками. В интерьере - штукатурные карнизы.

Основной объем и трапезная церкви оформлены в стилистике позднего барокко. Декор их фасадов имеет ордерную организацию. Плоские, подопные тосканские пилястры (их базы, как и покорь, вероятно, открыты культурным слоем) несут развитой, раскрепованный антаблемент. Балка архитрава - двухчастная; фриз - гладкий; многопрофильный, с сочными обломами карниз. На углах основного объема пилястры одвоены.

Все оконные проемы имеют развитой сандрик с лучковой аркой, ушки на наличниках, фигурный фартук под подоконной плитой. Над северным порталом - картуш с лежащим овалом в нижней половине и волотами вверху. Восьмерик оформлен более скромно. Каждая грань его прорезана окном (восточное - лопатное), по сторонам которого аналогичные нижним пилястры с капителями и базами типа тосканских. Гладкий фриз и легкий профилированный карниз также раскрепованы. Оконные проемы имеют замок и ушки на наличниках, прямоугольную филанку - под подоконной плитой. Завершает восьмерик шлемовидная восьмигранная главка с крестом, на фигурном барабане которой - мелкие волоты. Надложенные стены трапезной оформлены сухариками и прямоугольными филанками.

Все четверики колокольни оформлены угловыми пилястрами (3-й ярус - лопатками) и профилированными карнизами. На фасадах первого яруса - элементы ампириной декорации: плоские ниши с полуциркульным завершением и замком вокруг проемов, изящные профили карниза и фриза. /см. вкладыш № 3/

Вклады № 3

Москва, Красногвардейский р-н,
Царицыно

Усадьба "Царицыно". Церковь
Богородицы "Живоносный источник"

1759-1765 гг.; после 1780-х гг.;
1880-е гг.

УП.а) продолжение № I

На северном фасаде - барочное окно, идентичное окнам храма. Оформление трех верхних ярусов характерно для 80-х гг. XIX в.: овальные окна - на фасадах второго яруса с гладкими широкими наличниками, арки с гирькой - на ярусах звона. Завершает колокольню шлемовидная с крестом главка на цилиндрическом барабане, который оформлен лопатками в простенках четырех оквальных проемов.

барочное
В интерьере сравнительно хорошо сохранилось оформление восьмерика, характерное для 1760-х гг. плоские пилястры с коринфскими капителями поддерживают тянутый карниз с тонкими профилями. Лотки свода подчеркнуты фигурными филёнками, первоначально заполненными живописью. Фигурные филёнки украшают откосы окон, вверху и внизу которых находится изящная лепнина, варьирующая мотивы растительного орнамента. Она переплетает архивольты тромпов и обрамляет живописные композиции между ними и в плоскости ложного окна. От живописи (позднего происхождения) сохранились редкие фрагменты: лики ангелов в круглых филёнках над окнами, лик старца в филёнке северной грани барабана. Тянутые карнизы частично сохранились над порталами храма.

В центре купола укреплен железная кованая цепь для паникадила.































[Faint, illegible handwritten text or markings on the white background below the photograph.]



















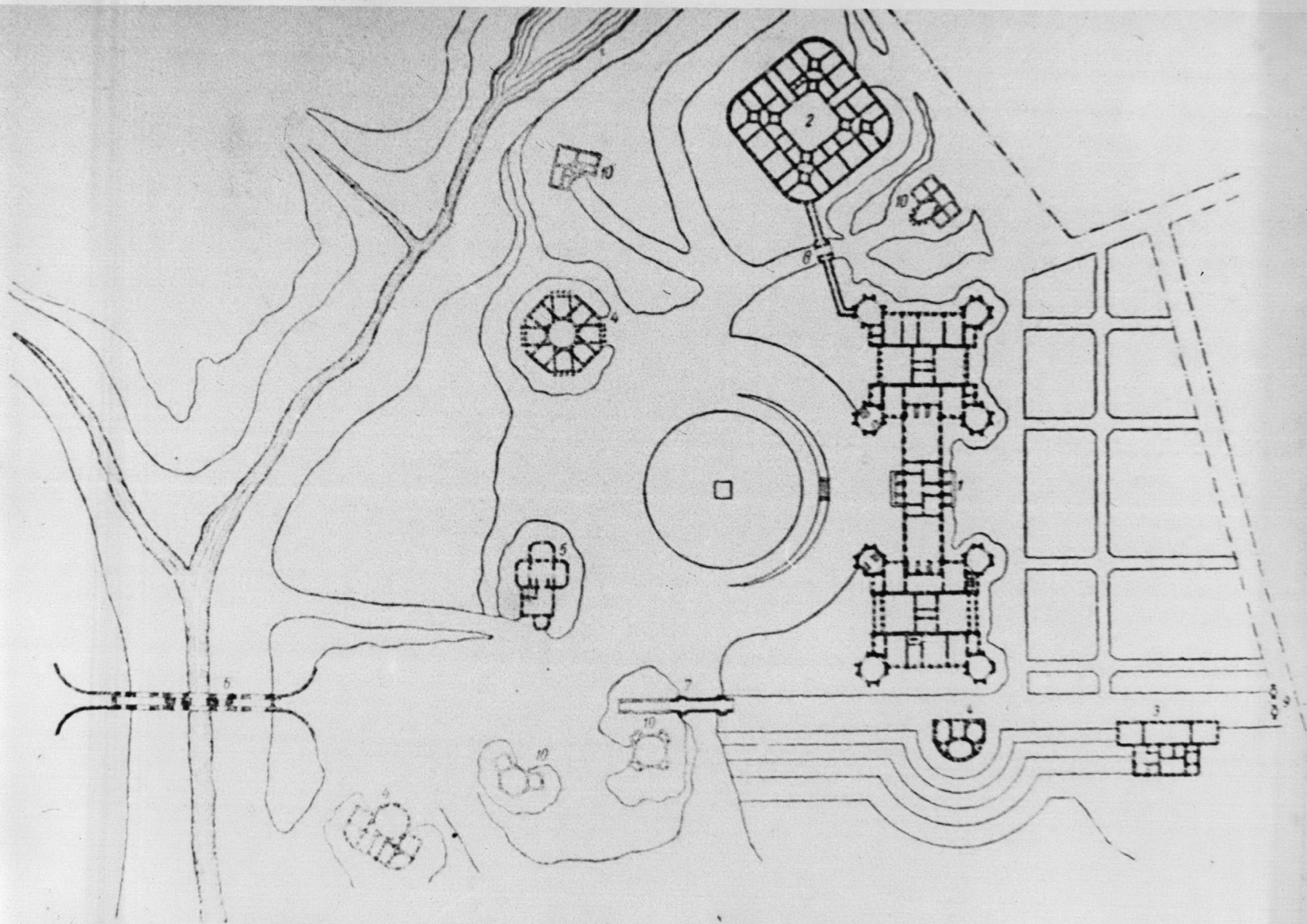












15. План ансамбля усадьбы Царицыно:

1—дворец; 2—хлебный корпус; 3—Оперный дом; 4—кавалерские корпуса; 5—церковь; 6—Каменный мост; 7—Фигурный мост; 8—галерея и ворота в сад; 9—Виноградные ворота в сад; 10—несуществующие павильоны

МОСКВА

КРАСНОГВАРДЕЙСКИЙ

РАЙОН

УСАДБА

„ЦАРИЦЫНО“

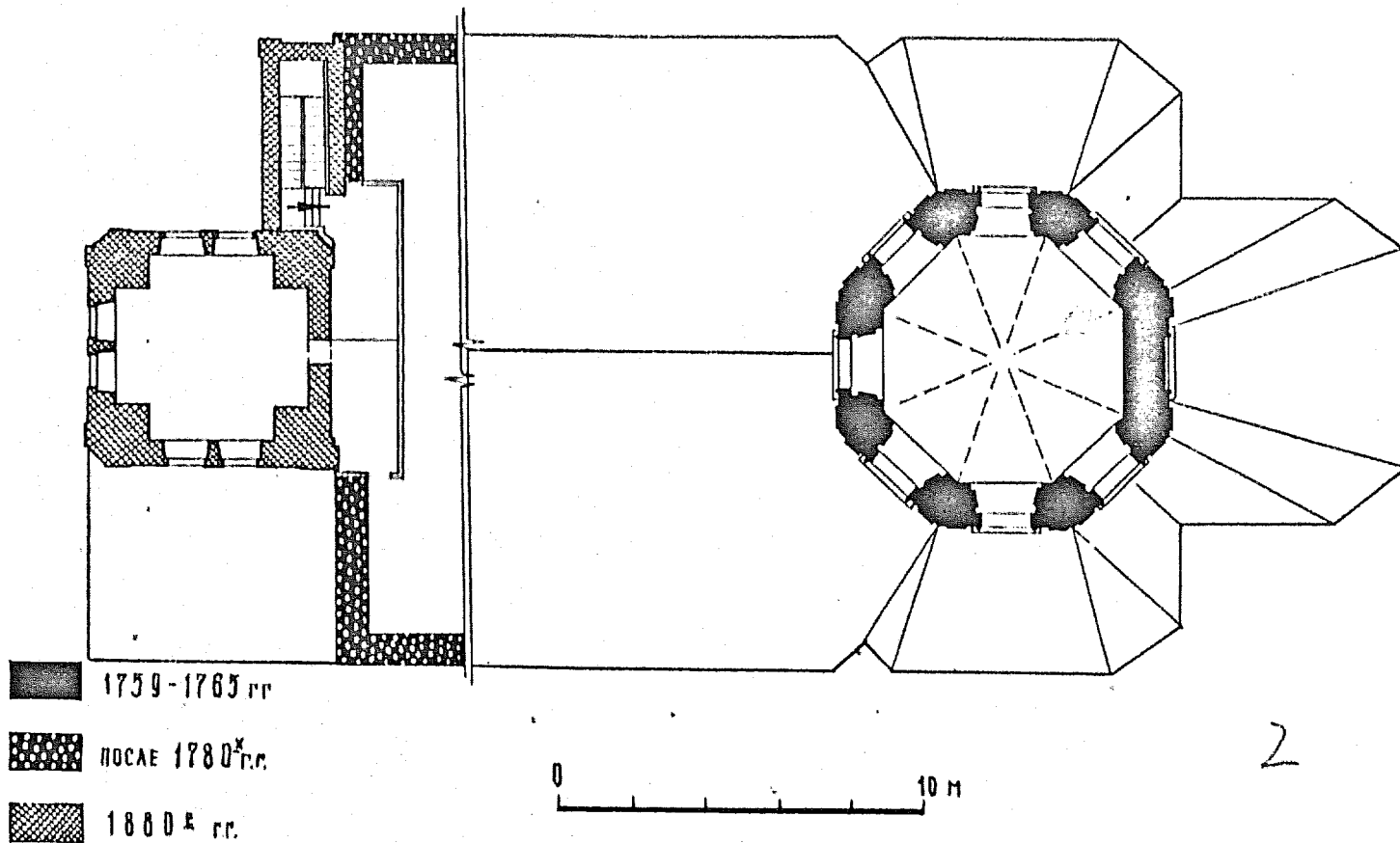
2^А ПОЛОВИНА XVIII В.

ЦЕРКОВЬ БОГМАТЕРИ

„ЖИВОНОСИЙ ИСТОЧНИК“

1759 - 1765 гг.; 1780^А гг.; 1880^А гг.

КОЛОКОЛЬНЯ 2^А ЯРУС; БАРАБАН.



ПРОЕКТ 2
МАСТЕРСКАЯ 13
МЕРКЕЛОВА Н.Е.
1983 г.

МОСКВА

КРАСНОГВАРДЕЙСКИЙ РАЙОН

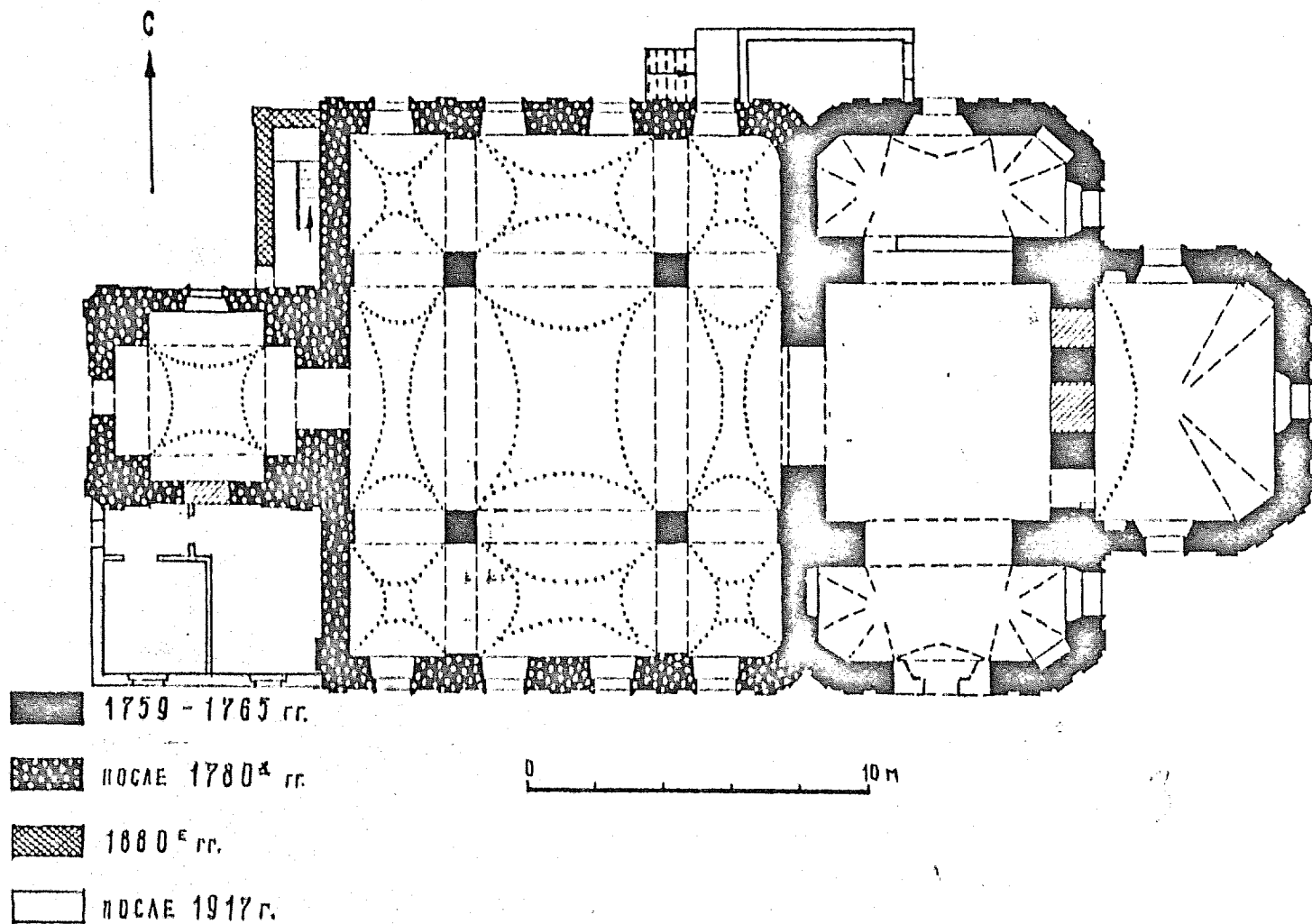
РАЙОН

УСАДЬБА

„ЦАРИЦЫНО“ 2^А ПОЛ. XVIII В.

ЦЕРКОВЬ БОГОМАТЕРИ

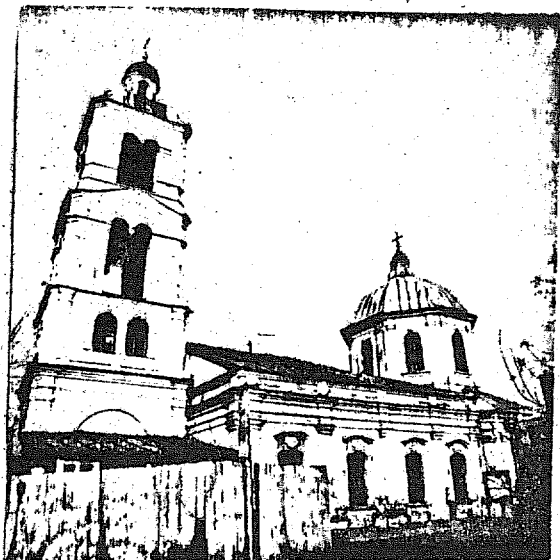
„ЖИВОНОСНЫЙ ИСТОЧНИК“; 1759-1765 гг.; 1780^А гг.; 1880^Б гг.



МОСПРОЕКТ-2
МАСТЕРСКАЯ-13
ПЕРКЕЛОВАНЕ
1983 г.

УЧЕТНАЯ КАРТОЧКА (оборотная сторона)

Фото или схематический план



Каменная церковь Богородицы "Дивоносной Источник" построена в несколько этапов: основной объем - в 1759-65 гг.; трапезная и I-й ярус колокольни перестраивались после 1780-х гг.; стены трапезной надложены в XIX в.; колокольня закончена в 1880-е гг.

К одноглавому, одноапсидному храму (восемь мерик на четверике) примыкает равная ему по ширине просторная трапезная, по оси которой расположена примыкающая 4-х ярусная колокольня (четверик на четверике). Основной объем и трапезная оформлены в стиле позднего барокко (пилястры, несущие раскрепованный антаблемент; окна с лучковыми и полуциркулярными перемычками, белокаменными наличниками с ушками, развитым сандриком, фигурными фартуками под подоконными плитами). В I-м ярусе колокольни - элементы ампирного декора, 3-и верхних - в стилистике 2-й пол. XIX в. Оформление восьмерика сохранилась барочная лепнина, выполненная в гипсе. Она обрамляет живописные композиции (утрачены) в простенках между окнами.

Характерный тип приходской церкви, выполненной, исключая колокольню, в лучших традициях позднего барокко. Включена в комплекс дворцовых сооружений. Участвует в формировании подъездной площади усадьбы

в. 1977 г. 2000

3.7(4)326/22-1.32.1

МИНИСТЕРСТВО КУЛЬТУРЫ СССР ● ПАМЯТНИКИ ИСТОРИИ И КУЛЬТУРЫ СССР (ведомственные)
Гос. инспекция по охране памят. архит. и градостроит.
СОЮЗНАЯ РЕСПУБЛИКА РСФСР ТЕЛЬСТВА Г. МОСКВЫ

(наименование республиканского органа охраны)
Адрес Москва, Красногвардейский р-н, Царицыно, ул. Воздушная, 1-2
(АССР, край, область; район, автономная обл.; национальный округ; населенный пункт)

УЧЕТНАЯ КАРТОЧКА

Усадьба Царицыно. Церковь Богоматери "Живоносный источник"

- I. НАИМЕНОВАНИЕ ПАМЯТНИКА
- II. ТИПОЛОГИЧЕСКАЯ ПРИНАДЛЕЖНОСТЬ
- III. ДАТИРОВКА ПАМЯТНИКА
- IV. ХАРАКТЕР СОВРЕМЕННОГО ИСПОЛЬЗОВАНИЯ

| | | | |
|---|---------------------------|-------------------------|-------------------------|
| ПАМЯТНИК АРХИТЕКТУРЫ | ПАМЯТНИК ИСТОРИИ | ПАМЯТНИК АРХИТЕКТУРЫ | ПАМЯТНИК ИСТОРИИ |
| | | 7(4) | |
| 1759-65 гг.; после 1780-х гг.; 1880-в гг. | | | |
| по первоначальной назначению | культурно-просветительное | туристско-экскурсионное | лечебно-оздоровительное |
| | | | жилое помещение |
| | | | возле |
| | | | используемое |
| | | | не используется |
| | | | + |

предлож. по использ.

V. ХАРАКТЕРИСТИКА ТЕХНИЧЕСКОГО СОСТОЯНИЯ

| | | | |
|---------|----------|---------|------------|
| хорошее | среднее | плохое | аварийное |
| + | | | |
| союзная | республ. | местная | не состоит |
| | + | | |

VI. КАТЕГОРИЯ ОХРАНЫ

| | | | |
|---------|------------|--------|---------------------------|
| да | | нет | |
| | | + | |
| паспорт | фотографии | обмеры | реставрационные материалы |
| + | + | + | |

VII. НАЛИЧИЕ ДОКУМЕНТАЦИИ

место хранения документов
Дата составления карточки
Декабрь 1983 г.

| | | | | |
|---------------|--------------|----------------------------|--------------|--------------------------|
| органы охраны | | реставрационные мастерские | | музей, архив, библиотеки |
| союзный | республикан. | местный | республикан. | местные |
| | + | + | | |



Составитель В.А. Тимкина - архит.
(Ф. и. о. должность или профессия, подпись)

Инспектор по охране памятников
(Ф. и. о. подпись)