

ПАМЯТНИКИ ИСТОРИИ И КУЛЬТУРЫ СССР (НЕДВИЖИМЫЕ)

СОЮЗНАЯ РЕСПУБЛИКА Россия

Министерство культуры РФ, Главк охраны, реставрации и использования памятников истории и культуры
(наименование республиканского органа охраны памятников)

П А С П О Р Т

I. НАИМЕНОВАНИЕ ПАМЯТНИКА Усадьба Шереметевых, п. Юрино, ПаркII. ТИПОЛОГИЧЕСКАЯ
ПРИНАДЛЕЖНОСТЬ

памятник археологии	памятник истории	памятник архитектуры	памятник монумент. иск-ва

III. ДАТИРОВКА ПАМЯТНИКА (или дата исторического события, с которым связано возникновение памятника – для памятников истории)
1835-1900гг.

IV. АДРЕС (местонахождение) ПАМЯТНИКА) Республика Марий Эл, Юринский район,
(АССР, край, область, район автономная обл.,

п. Юрино.

населенный округ, населенный пункт, пути подъезда)

V. ХАРАКТЕР
СОВРЕМЕННОГО
ИСПОЛЬЗОВАНИЯ

во перво- нач. назна- чении	культурно- просветит.	туристско- экскурсион	лечеб- но- одорова- тельн.	жилищ- ных	хозяйст- венное	не исполь- зуется
Главный дом	музей	д/отд.			учреждение торгов. промыш. склад	

ПРИЛОЖЕНИЯ:

- Фото общего вида – 2
- Фото фрагментов – 8
- Генплан – 1
- Обмеры: план – 1
- фасад –
- разрез –
- Схематический план
охранной зоны
- Вкладыши – I, II

VI. ИСТОРИЧЕСКИЕ СВЕДЕНИЯ

а) для памятников археологии	- история возникновения, кем и когда производились раскопки и раскопки, место хранения коллекции
для памятника истории	- история возникновения: краткая характеристика событий и лиц, в связи с которыми объект приобрел значение памятника
для памятника архитектуры и монументального искусства	- автор, строитель, заказчик, история создания.

В XVII веке село Юрино с землями принадлежало Желтоводскому (Макарьевскому) монастырю, возле которого шумела знаменитая ярмарка. В 1720 году оно перешло в собственность Федора Алексеевича Головина, боевого адмирала (позднее генерал-фельдмаршала), сподвижника Петра I. Возможно, с тех времен и украшает парк четырехугольный становой якорь.

С 1784 года Юринской вотчиной стали владеть знаменитые уральские владельцы Демидовы, от которых она перешла камергеру двора его Императорского Величества Александру Алексеевичу Жеребцову. В 1812 году после смерти Александра Алексеевича Жеребцова его супруга Ольга Александровна урожденная Зубова продала свою вотчину генерал-майору Василию Сергеевичу Шереметеву, поколение которого и начало понемногу осваивать эти земли.

Нижегородские дворяне Шереметевы были близкими родственниками первого графа из Руси фельдмаршала Бориса Шереметева. В родственниках числились и Скобелевы, и Мартыновы, и Белозерские, многие из которых побывали в Юрино.

В 1835-х годах начинаются первые шаги по строительству паркового хозяйства в усадьбе Шереметевых поселка Юрино. Сосновый бор существующий на возвышенной части усадьбы, был использован для создания пейзажной части парка. Там были проложены прогулочные дорожки, впоследствии выложенные кирпичем. В нижней части будущего парка строились хозяйственные постройки: винокуренный завод, мельница, оранжереи, в которых выращивались персики и виноград, абрикосы и ананасы. Строительство велось Сергеем Васильевичем Шереметевым. Подрядчиком каменных работ был в 1859 году Теремин.

При Василии Петровиче Шереметеве начинается подыскивание хорошего садовника, способного сделать парк на должном уровне.

В 1871 и 1872 годах в парке работы вел садовник Леонид. Руководили в 1875 – 1885 годах строительными и планировочными работами архитекторы А.А. Парланд, Р.К. Миллер, Ахорст. В это время заканчиваются работы по верхнему и нижнему пейзажному парку и северной части партера (регулярного парка). В начале XX века производятся планировочные работы по южной части партера последним хозяином усадьбы Петром Васильевичем Шереметевым. В этом активное участие принимает садовник А.М. Михайлов.

б) перестройки и утраты, изменившие первоначальный облик памятника.

В настоящее время наибольшие утраты произошли в регулярной северной части парка. В виду ее застройки жилыми домами вырублена большая часть аллен (тополя, лиственница). Выбиты кирпичи въездной дороги со стороны Северных ворот и троп проложенных по пейзажной части парка. Исчез розариум и все оранжереи. Только по прежнему красуется стена, по которой вьется и сейчас виноград.

а) реставрационные работы (общая характеристика, время, автор, место

Хранения документа)

Реставрационные работы ведутся с 1995 г. Проведены исследования состояния парковых растений, прудов и разработаны предложения по их сохранению. Работы ведутся под руководством профессора Пчелина В.И. Техническая документация находится в Марийском государственном техническом университете г. Йошкар-Ола

VII. ОПИСАНИЕ ПАМЯТНИКА

а)	<p>для памятников археологии</p> <p>для памятников истории</p> <p>для памятников архитектуры</p> <p>для памятников монумент. иск-ва</p>	<p>- характер культурного слоя, важнейшие находки.</p> <p>- характеристика памятника, наличие, текст и время установления мемориальной доски.</p> <p>- основные особенности планировочной, композиционно-пространственной структуры и конструкций; характер декора фасадов и интерьеров; наличие живописи, скульптуры, прикладного искусства; строительный материал, основные габариты.</p> <p>- основные особенности композиционного и колористического решения; тексты, материал, техника, размер.</p>
----	---	--

Вторая половина XIX и начало XX веков считается периодом упадка усадебного строительства. Строительство же усадьбы Шереметевых к началу XX века достигает своего расцвета. Усадьба имела вид характерный для русской усадьбы, тип которой сформировался к началу XVIII века. В ее составе Главный дом – величественный замок, оранжерея, хозяйственные постройки, паровая мельница, огород, плодовый сад, парк, выложенный в регулярном пейзажном стиле, искусственные пруды с островками, вольтер для диких животных и т.д.

Общая площадь усадьбы 62 га. Строилась она с большим размахом.

Политическое и экономическое положение России (отмена крепостного права) повлияло и на развитие садово-паркового и ландшафтного искусства, что выразилось в смешении стилей, как в архитектуре, так и в садово-парковом искусстве. В усадьбе Шереметевых архитектурная эклектика сопровождается с регулярным и пейзажным стилем (здесь присутствуют элементы барокко, классицизма, русские мотивы).

Парк усадьбы является важнейшей ее частью не менее исторически и научно ценной.

Историческая планировка парка была представлена регулярным и пейзажным стилями. Планировочное решение основывалось на всестороннем учете и использовании природных факторов – рельефа, микроклимата, сочетания открытых и закрытых пространств.

С южного и северного фасадов замка на ровном рельефе парк выполнен в регулярном стиле. Большой интерес представляет въездная дорога от Северных ворот к парадному подъезду (входу) замка протяженностью 430 метров. Общая ширина 60 метров. Дорога выложена красным кирпичем. Она имеет многорядные аллеиные посадки из лиственных и хвойных растений. Несмотря на значительную застройку этой части парка, аллея хорошо просматривается по оставшимся деревьям тополей, лиственниц и липы. Возраст деревьев в аллее более 100 лет.

Южная часть регулярного парка представляла собой две террасы: верхнюю, расположенную перед южным фасадом замка, и нижнюю, спускающуюся к озеру.

Нижняя терраса утрачена в связи со строительством Чебоксарской ГЭС.

См. вкладыш № I

б) общая оценка общественной, научно-исторической и художественной значимости памятника

Каждая часть парка несет свою неповторимость и создает уникальный колорит общему ансамблю усадьбы. Наличие двух партеров: северного-парадного въездного и южного-интимного, а также пейзажных – верхнего соснового и нижнего из лиственных деревьев, говорит о высокой культуре архитекторов-планировщиков, садовников и декораторов, создавших высокохудожественный образ Шереметевской усадьбы в Юрине.

VIII. ОСНОВНАЯ БИБЛИОГРАФИЯ, АРХИВНЫЕ ИСТОЧНИКИ, ИКОНОГРАФИЧЕСКИЙ МАТЕРИАЛ.

См. вкладыш № II

IX. ТЕХНИЧЕСКОЕ СОСТОЯНИЕ

характеристика общего состояния: для памятников археологии	культурного слоя	Парка планировка			
для памятников архитек- туры и истории	конструкций стен покрытий потолков пола декора фасадов интерьеров	Растения цветочные древостой	+	+	+
в интерьере:	живописи скульптуры прикл. иск-ва				
для памятников монументального искусства	цоколя постаменты скульптуры грунта красочного слоя				

хорошее	средн.	плохое	аварийное

X. СИСТЕМА ОХРАНЫ

а) категория охраны

федерал.	республ.	местная	не состоит

б) дата и № документа о принятии под охрану _____ Постановление Совет Министров
Марийской АССР от 16 декабря 1970 года № 692

в) границы охранной зоны и зоны регулирования застройки (краткое описание со ссылкой на утверждающий документ)

Не утверждены

г) балансовая принадлежность и конкретное использование Научно-производственный центр по
охране и использованию памятников истории и культуры Республики Марий Эл. Музей-заповедник.

д) дата и № охранного документа _____

Дата составления паспорта Составитель ст. преп. Крылова Л.Н., доц. Муравьев А.В., проф. Пчелин В.И.
(Ф. И. О. должность или профессия)

_____ г.



М.В.

В.И.

Инспектор по охране памятников

_____ (подпись)

_____ (подпись)



'D000028120'

Верхняя терраса (к 1910–1911 г.г.) имела прямоугольную форму, вытянутую с севера на юг. С запада терраса ограждена болюстрадай с лестницей, ведущей на нижнюю террасу (большая часть болюстрады и лестницы сохранились до наших дней). С восточной стороны к верхней террасе примыкает высокий холм с сосновым бором (пейзажная часть парка), с южной стороны террасы был откос с 2-х лестничным сходом. Со стороны главного дома у южного входа стояли две скульптуры: величественная богиня войны Минерва и богиня плодородия Деметра.

Замок раскрыт на регулярную часть парка. из его помещений открываются виды на северный и южный партеры, панорамы на Волгу.

Южный партер разбит на три части. В центре расположен бассейн с фонтаном и скульптурой Нептуна. Бассейн выполнен мастерами из Санкт-Петербурга под руководством итальянского мастера Кристофолли. Здесь же располагались дубовые беседки, цветники.

Цветочное оформление регулярной части парка было чрезвычайно богатым (влияние барокко). Клумбы различных форм (круглые, клиновидные, полумесяцем) украшали северную и южную части парка. Площадь цветников составляла 820 кв. метров. Ассортимент растений очень широк: бегония клубневая, гloxсиания, гвоздики, левон, колокольчики и др., причем удивляет большое количество сортов. Большой интерес представляет «итальянская клумба» с использованием почвопокровных и инертного материала, а также «розариум». Площадь его 6370 кв. метров с газонами, дорожками и посадками роз. В «розариуме» насчитывалось 73 сорта роз. Посадочный материал закупался в России и за рубежом: у Мейера, Шоха (Рига), Шенкеля (Гамбург), в Казани, Санкт Петербурге и других местах.

Пейзажная часть парка разделена рельефом на 2 части – верхнюю (сосновый бор) и нижнюю на бывшей луговой террасе. Перепад высот этих частей достигает до 13–15 метров.

Особую ценность представляет сосновый бор как памятник природы среднего Поволжья. Сосновый бор расположен на высокой песчаной дюне площадью 19,8 га. В нижней части парка имеются березовая роща, посадки дубов, кленов, липы. Здесь же расположены искусственные пруды с островками, на которых сохранились до сих пор букетные посадки из березы, сосны, ели.

Одним из главных изобразительных средств пейзажного парка является разнообразие насаждений, постоянная смена картин, пространств. Большое внимание в планировке парка уделено зрительному восприятию объекта, видовым точкам. Основной планировочной структуры пейзажной части парка являлись «Большой» и «Малый» прогулочные круги. Это дорожки шириной от 6,5 до 5,5 метров, параболического сечения, выложенные красным кирпичем.

Трассировка их подчинена характеру естественного рельефа, но при этом тщательно продумана, открывая посетителям красивые панорамы на Волгу, или внезапно раскрывая поляны с удивительными экзотами, органично вписывающиеся в окружение: например поляна с сосной веймутовой и группой лиственниц. С разных видовых точек она вызывает различные ощущения (сверху с соснового бора и с нижнего парка). Сказывается мастерское сочетание растительных элементов композиций с рельефом. (высокий профессионализм создателей парка).

В сосновом бору вдоль дорожек отдельными группами высаживались декоративные кустарники: сирень обыкновенная, двенадцати лепестковая, акация желтая и др.

В сосновом бору имеется искусственно сформированная группа из сосны обыкновенной в виде «пронзенного сердца» или «лирь».

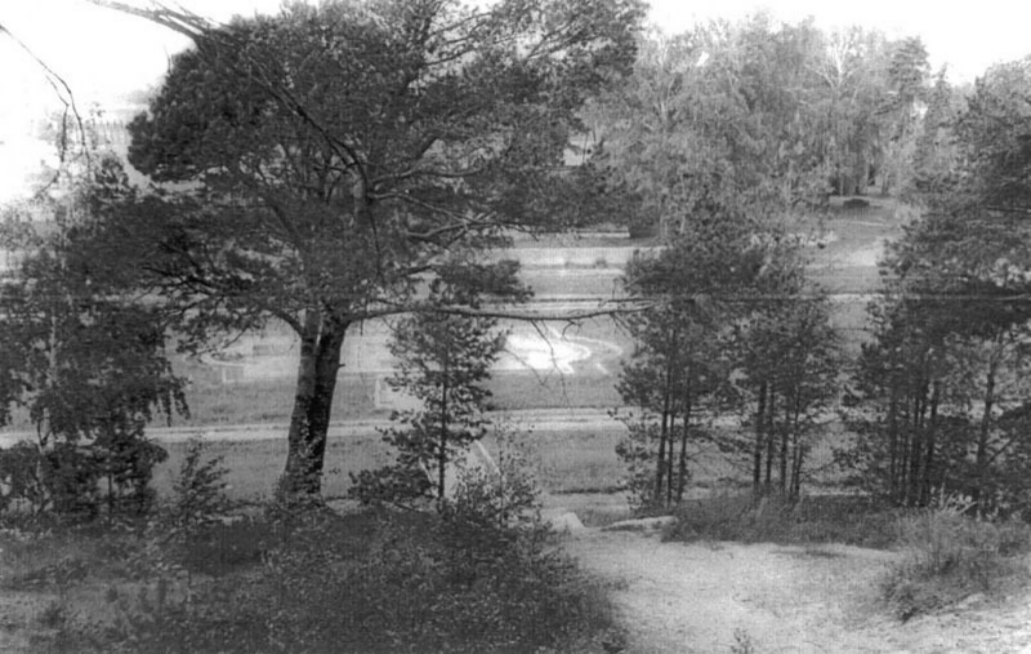
1. Барановский В. Юрино. Нижегородские губернские ведомости (неофициальная часть) № 45–47, 49, 51, 52, 1887 г.
2. Янтемир М.Н. Описание Маробласти. Юринский кантон, вып. V Краснскокшайск, 1927 г.
3. Шереметев П.С. «Поездка в Юрино 18–25 апреля 1906 г.» черновик очерка, ф 1088 опись 2 дело 358 Российский Государственный архив СПб
4. Капков Г.П. Юрино – Йошкар–Ола, 1973 г.
5. Муравьев А. Сегодня, завтра. Йошкар–Ола, 1997 г.
6. Алексеев И., Пчелин В. Бывшее, настоящее и будущее парка Шереметевых. Журнал Марий Эл, вчера, сегодня, завтра № 5 – 6, Йошкар–Ола, 1994 г.
7. Кислов К. Юрино. Усадьбно–архитектурный памятник. Йошкар–Ола, 1995, л. 67
8. Кислов К. Очерки Юринской жизни. Козьмодемьянск, 1998, стр. 64 – 84
9. Крылова Л.Н. К истории создания парка Шереметевых, материалы научной конференции МарГТУ 27 – 31 мая 1996 – стр. 66
10. Слонькова И. Частновладельческое градостроительство в России XVII – середина XIX в. Архитектура русской усадьбы – наука, М, 1998 г.
11. Ефремова Л.П., Крейер В.А., Пчелин В.И., Крылова Л.Н., Муравьев А.В. К истории формирования коллекции оранжерейных растений в усадьбе Шереметевых в п. Юрино Республики Марий Эл, научные труды экология и генетика популяций – Йошкар–Ола: МарГТУ, 1998 – стр.227
12. ГАНО Фонд 933. Личная переписка Шереметевых. Нижегородской губернии.
13. ГАНО Фонд 736. Вотчинные дела Шереметевых. Нижегородской губернии.

Нижняя часть парка имеет сложную дорожно-тропичную сеть, но основой планировочной структуры является дорога к системе прудов. Каждый прогулочный маршрут данной территории имел ведущие парковые видовые точки обзора пейзажей. В этой части парка использовались различные типы парковых насаждений: массивы, группы, букетные посадки, рощи, полуоткрытые пространства.

Полуоткрытые пространства обладают более глубокой просматриваемостью, большими визуальными сводами с примыкающими участками, более проработанной пространственной структурой. В них ярко проявляются декоративные достоинства отдельно стоящих деревьев и групп. Поражает в парке обилие видовых точек и перспектив пейзажных картин. При входе в эту часть парка очень эффектно группа из девяти величественных лиственниц разных видов, в том числе с уникальной плакучей формой. Возраст их более 100 лет. Рядом грунтовая посадка дуба черенчатого, обладающего большой высотой, воспринимается как олицетворение силы, мощи. Ряд деревьев расположено на открытом месте и рассматривать их можно с разных точек обзора. При ближайшем восприятии главное значение приобретают детали: листва, хвоя, текстура, рисунок сучьев. Очень привлекательна березовая роща, внутренняя замкнутость картин, последовательно открывающиеся перед посетителями ближние и средние планы, увлекающие своей живописностью, своеобразным характером интима. Широко представлены букетные посадки березы и сосны обыкновенной. Ближе к прудам находятся посадки дуба черенчатого, затем более поздние посадки клена остролистного и липы мелколистной. Многие экземпляры этой части парка сохранились и находятся в удовлетворительном состоянии несмотря на возраст: береза повисшая 130 лет, сосна обыкновенная 108 лет, три вековые деревья сосны веймутовой, три могучих дуба черенчатых 135 лет, липа мелколистая 105 лет, клен остролистный 105 лет, лиственницы разных видов 115 лет. Ствол одной из лиственниц раздвоен на высоте 2-х метров и дерево имеет две вершины. Предполагается, что такая форма ствола была искусственно создана человеком. Сохранились оригинальные группы деревьев на островах искусственных прудов.

Как отмечалось ранее, одним из главных изобразительных средств пейзажного парка является разнообразие насаждений, участие в их составе экзотов (гентродуцентов) — ели колючей колониальной формы, сосны веймутовой, лиственниц, многих кустарников.

Несомненно сохранившиеся насаждения имеют историческую и научную ценность.





















СОЮЗНАЯ РЕСПУБЛИКА Россия _____

Главк охраны, реставрации и использования памятников
ИСТОРИИ И КУЛЬТУРЫ (наименование республиканского органа охраны)

Адрес Республика Марий Эл, Юринский район, п. Юрино

(АССР, край, область, район, автономная обл., национальный округ, населенный пункт)

УЧЕТНАЯ КАРТОЧКА

I. НАИМЕНОВАНИЕ ПАМЯТНИКА Усадьба Шереметевых, пос. Юрино, Парк

II. ТИПОЛОГИЧЕСКАЯ
ПРИНАДЛЕЖНОСТЬ

памятник археологии	памятник истории	памятник архитектуры	памятник монумент. ис-ва
	+		

III. ДАТИРОВКА ПАМЯТНИКА _____

IV. ХАРАКТЕР
СОВРЕМЕННОГО
ИСПОЛЬЗОВАНИЯ

по перво- начальному назначению	культурно- просвети- тельное	туристско- экскурсион- ное	лечебно- оздорови- тельн.	экспе- рименталь- ная	хозяйствен- ное	не исполь- зуется
	+	+				

предлож. по использ. _____

V. ХАРАКТЕРИСТИКА
ТЕХНИЧЕСКОГО СОСТОЯНИЯ

хорошее	среднее	плохое	аварийное
		+	
федеральная	республ.	местная	не состоит
	+		

VI. КАТЕГОРИЯ ОУРАНЫ

наличие утвержденной охранный зоны

да	нет
	+

VII. НАЛИЧИЕ ДОКУМЕНТАЦИИ

паспорт	фотографии	обмеры	реставрационные материалы
+	+	+	

место хранения документов

органы охраны			реставрационные мастерские		музей, архив, НИИ
союзный	республикан.	местный	республикан.	местные	
	+				

Дата составления карточки

« 30 » октября 2001 г

М.П.

Составитель ст. преп. Крылова Л.Н., *МКС*
доц. Муравьев А.В., проф. Пчелкин В.И.
ф. и. о. должность или профессия, подпись

Инспектор по охране памятников _____

ф. и. о. подпись

УЧЕТНАЯ КАРТОЧКА (оборотная сторона)

Фото или схематический план



Краткое описание

Облик пейзажного и регулярного парка в Шереметевской усадьбе пос. Юрино сложился в 1835–1900 г.г. Над его созданием трудились архитекторы А.А. Парланд, Р.К. Мюллер, Ахорат и садовники Маслов, Земель и А.М. Михайлов.

Регулярный парк состоит из двух частей: из Северной парадной и Южной, имеющей верхнюю и нижнюю площадки. Между ними стоит Главный дом. Северная парадная часть идет от ворот и представляет центральную аллею, служащей въездной дорогой, покрытой красным кирпичем. Центральная аллея, фланкированная елями, подходит к парадному входу Главного дома, у которого находится площадка. Параллельно этой аллее идут две боковые пешеходные аллеи, составленные бальзамическим тополем и лиственницами. Южная часть партера представляет собой прямоугольник, расчлененный аллеями на 6 частей. В центре партера находится бассейн, выполненный итальянской бригадой мастеров во главе с Ярме Кристофолли. В центре бассейна была установлена фигура Нептуна.

В нижней и верхней частях пейзажного парка произрастает большое количество экзотов: сосна веймутская, ель колочая, дуб черешчатый, липа мелколистная. После 1917 года многие парковые деревья были вырублены, цветники уничтожены. Постепенно обеднен его рисунок, утрачены экзоты.

В 1995 году начались реставрационные работы с изучения состояния парка и учета сохранившихся растений.