

ПАМЯТНИКИ ИСТОРИИ И КУЛЬТУРЫ СССР

(недвижимые)

СОЮЗНАЯ РЕСПУБЛИКА РСФСР

МИНИСТЕРСТВО КУЛЬТУРЫ, ГЛАВНОЕ УПРАВЛЕНИЕ ОХРАНЫ, РЕСТАВРАЦИИ И
(наименование республиканского органа охраны памятников)
ИСПОЛЬЗОВАНИЯ ПАМЯТНИКОВ ИСТОРИИ И КУЛЬТУРЫ

П А С П О Р Т

История 12 1973

I. НАИМЕНОВАНИЕ ПАМЯТНИКА село Галанчок / включено I и 2 /II. ТИПОЛОГИЧЕСКАЯ
ПРИНАДЛЕЖНОСТЬ

| памятник археологии | памятник истории | памятник архитектуры | памятник монумент иск-ва |
|---------------------|------------------|----------------------|--------------------------|
| | | I, 2, 4 | |

III. ДАТИРОВКА ПАМЯТНИКА (или дата исторического события, с которым связано возникновение памятника—для памятников истории)

железные века — XII — XIII вв.IV. АДРЕС (местонахождение) ПАМЯТНИКА ЧССР, Агшель Маршановский р-н, с. Галанчок;
(СССР, край, область, район, автомобильный док.)из с. Ачхой-Мартан по горной дороге до оз. Галанчок; далее на лг по тропе
ок. 0,5 км / до с. Галанчок / включено 2 /

(национальный округ; населенный пункт; пути подъезда)

V. ХАРАКТЕР
СОВРЕМЕННОГО
ИСПОЛЬЗОВАНИЯ

| по первонач. назначению | культурно-просветит. | туристско-экскурсион. | лечебно-оздоровител.ьн. | жилищные помещения | хозяйственное | не используется |
|-------------------------|----------------------|-----------------------|--------------------------|--------------------|--------------------------------------------|-----------------|
| музей библ. клуб | | | бани, санит. дотд. | | учреждение торгов. промышл. склад | + |

История 12 1973

ПРИЛОЖЕНИЯ:

Фото общего вида— 5
 Фото фрагментов— 1
 Генплан—
 Обмеры: план—
 фасад—
 разрез—
 Схематический план
 охранной зоны—

VI. ИСТОРИЧЕСКИЕ СВЕДЕНИЯ

| | | |
|----|------------------------------------------------------------------------------------------------------------------|------------------------------------------------------------------------------------------------------------------------------------------------------------------------------------------------------------------------------------------------------------------------------|
| а) | для памятников археологии для памятников истории для памятников архитектуры и монументального искусства | — история возникновения, кем и когда производились раскопки и раскопки, место хранения колацкий. — истории возникновения: краткая характеристика событий и лиц, в связи с которыми объект приобрел значение памятника. — автор, строитель, заказчик, история создания. |
|----|------------------------------------------------------------------------------------------------------------------|------------------------------------------------------------------------------------------------------------------------------------------------------------------------------------------------------------------------------------------------------------------------------|

История возникновения селения установить не удалось, сведения в литературных источниках не найдены, преданий местные пастухи не знают. Название Галанчок объединяло фактически два селения /комплекса I и 2/. Жители селения входили в этническое общество Галанчок /Галань-чюк/.

б) перестройки и утраты, изменившие первоначальный облик памятника.

Практически все сооружения селения руинированы. На территории селения устроены загон для скота из материала разрушающихся памятников. Территория сильно заросла крапивой.

в) реставрационные работы (общая характеристика, время, автор, место хранения документации)

не проводились

VII. ОПИСАНИЕ ПАМЯТНИКА

| | | |
|----|---------------------------------|------------------------------------------------------------------------------------------------------------------------------------------------------------------------------------------------------------------------------------|
| а) | для памятников археологии | — характер культурного слоя, важнейшие находки, |
| | для памятников истории | — характеристика памятника, наличие, текст и время установления мемориальной доски. |
| | для памятников архитектуры | — основные особенности планировочной, композиционно-пространственной структуры и конструкций; характер декора фасадов и интерьеров; наличие живописи, скульптуры, прикладного искусства; строительный материал, основные габариты. |
| | для памятников монумент. иск-ва | — основные особенности композиционного и колористического решения; тексты, материал, техника, размер. |

Селение Галанчок состоит из двух комплексов, удаленных друг от друга на расстоянии 300 – 350 м. Селение расположено в котловине, образованной складками гор. Из котловины идут пути /тропы/ на перевалах на юг и юго-восток в долину реки Аргун. Комплекс I расположен на пересечении этих перевальных путей. Можно предполагать, что он играл ключевую роль в системе обороны всего общества Галанчок. Комплекс стоит на холме, который круто обрывается на западе к речке, протекающей в этом месте в узком и глубоком каньоне. На юг и юго-восток холм постепенно переходит в горный хребет. Ядром композиции комплекса I является башня жилища-боевая № 5. Из башни просматривается вся котловина, а также подходы к ней. Кладбище /мусульманское/ расположено по другую сторону тропы. Комплекс 2 составляет несколько башен, расположенных небольшой компактной группой на отлогом плато с южной экспозицией. Сюда селение вылетную подходит и ручья. На север идет тропа в долину, к с. Эйлакт и к озеру Галанчок /вверх/. На северо-западе от башен расположена мечеть и мусульманское кладбище. Комплекс 2 занимает котловину с севера.

- б) общая оценка общественной, научно-исторической и художественной значимости памятника.

Удобное стратегическое расположение комплексов I и 2, укрепленность жилищ показывают, что селение Галанчок играло ключевую роль в системе обороны сообщества. Памятники селения целесообразно реставрировать /консервировать/ для показа туристам, т.к. район озера Галанчок является перспективным центром туризма.

VIII. ОСНОВНАЯ БИБЛИОГРАФИЯ. АРХИВНЫЕ ИСТОЧНИКИ, ИКОНОГРАФИЧЕСКИЙ МАТЕРИАЛ.

1. Маркович В.И. Памятники зодчества в горной Чечни /по материалам исследований 1957–1965 гг./ В сб.: Северный Кавказ в древности и в средние века. М., 1980, с.249.
2. Сулейманов А.С. Топонимия Чечено-Ингушетии. II часть, Грозный, 1978.

XI. ТЕХНИЧЕСКОЕ СОСТОЯНИЕ

характеристика общего состояния:

для памятников археологии культурного слоя
 древнейших находок

для памятников архитектуры и истории конструкций
 стен
 покрытий
 потолков
 пола
 декора фасадов
 интерьеров

в интерьере: живописи
 скульптуры
 прикл. иск-ва

для памятников монументального искусства цоколя
 постаментов
 скульптур
 грунта
 красного слоя

| хорошее | среднее | плохое | аварии |
|---------|---------|--------|--------|
| | | | |

X. СИСТЕМА ОХРАНЫ

а) категория охраны

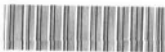
| союзная | республи. | местная | не состоит |
|---------|-----------|---------|------------|
| | | + | + |

б) дата и № документа о принятии под охрану не имеется

ПРОСТАВЛЕНИЕ СОВМИНА ЧИ АССР № 446 от 27.10.81

в) границы охранной зоны и зоны регулирования застройки (краткое описание со ссылкой на утверждающий документ)

не установлены



'D000040449'

г) балансовая принадлежность и конкретное использование не используется

д) дата и № охранного документа не имеется

Дата составления паспорта

Составитель Кузнецов В. А. - архитектор

20 197 87

Кузнецов В. А.
(подпись)

Инспектор по охране памятников

М. П.

(подпись)











Адрес: ЧИАССР, Духой-Мартановский р-н, с. Галанчок
 (АССР, край, область, район, автономная обл., национальный округ, населенный пункт)

УЧЕТНАЯ КАРТОЧКА

I. НАИМЕНОВАНИЕ ПАМЯТНИКА село Галанчок /комплекс I и 2/

II. ТИПОЛОГИЧЕСКАЯ ПРИНАДЛЕЖНОСТЬ

| | | | |
|---------------------|------------------|----------------------|--------------------------|
| памятник археологии | памятник истории | памятник архитектуры | памятник монумент. ис-ве |
| | | <u>1, 2, 4</u> | |

III. ДАТИРОВКА ПАМЯТНИКА Жилые Башни - XII - XVIII вв.

IV. ХАРАКТЕР СОВРЕМЕННОГО ИСПОЛЬЗОВАНИЯ

| | | | | | | |
|-------------------------------|---------------------------|-------------------------|------------------------|-----------------|---------------|-----------------|
| по первоначальному назначению | культурно-просветительное | туристско-экскурсионное | лечебно-оздоровительн. | жилые помещения | хозяйственное | не используется |
| | | | | | | <u>+</u> |

предлож. по использ. _____

V. ХАРАКТЕРИСТИКА ТЕХНИЧЕСКОГО СОСТОЯНИЯ

| | | | |
|---------|---------|--------|-----------|
| хорошее | среднее | плохое | аварийное |
| | | | |

VI. КАТЕГОРИЯ ОХРАНЫ

| | | | |
|---------|----------|---------|------------|
| союзная | республ. | местная | не состоит |
| | | | <u>+</u> |

наличие утвержденной охранной зоны _____

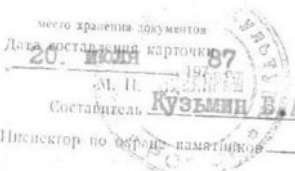
VII. НАЛИЧИЕ ДОКУМЕНТАЦИИ

| | | | |
|----------|------------|----------|----------------------------|
| паспорт | фотографии | обмеры | реставрационные мастерские |
| <u>1</u> | <u>5</u> | <u>1</u> | <u>+</u> |

место хранения документов _____
 Дата составления карточки 20 июля 1977 г.
 Составитель Кузьмин Б. А. - архитектор
 Инспектор по охране памятников _____
 (Ф., И., О., должность или профессия, подпись)

| | | |
|---------------|----------------------------|-------------------------|
| органы охраны | реставрационные мастерские | музей, архив, ф. и т.п. |
| союзный | республ. | местные |
| | <u>+</u> | <u>+</u> |

Искусств-знание



Кузьмин

(Ф., И., О., подпись)

Фото или схематический план



Краткое описание

Селение Галанчок состоит из двух комплексов, удаленных друг от друга на расстоянии 300 – 350 м. Селение расположено в котловине, образованной складками гор. Из котловины идут пути/тропы/ на перевалы в долину реки Аргун. На пересечении этих перевальных путей расположен комплекс I. Ядром композиции комплекса I является башня жилая-боевая № 5. Комплекс 2 составляют несколько башен, расположенных небольшой компактной группой на отлогом плато с южной экспозицией. Комплекс 2 замыкает котловину с севера. Памятники селения целесообразно реставрировать /консервировать/ для показа туристам, т.к. район оз. Галанчок является перспективным центром туризма.

Грозный, тип. им. И. Н. Заболотного, 1976—9258