

ПАМЯТНИКИ ИСТОРИИ И КУЛЬТУРЫ СССР
 (недвижимые)

СОЮЗНАЯ РЕСПУБЛИКА РСФСР

Ивановское Областное Управление Культуры
 (наименование республиканского органа охраны памятников)

Риско 4/11

ПАСПОРТ

I. НАИМЕНОВАНИЕ ПАМЯТНИКА Боголюбская церковь

II. ТИПОЛОГИЧЕСКАЯ ПРИНАДЛЕЖНОСТЬ

памятник археологии	памятник истории	памятник архитектуры	памятник монумент. иск-ва
		4.	

III. ДАТИРОВКА ПАМЯТНИКА (или дата исторического события, с которым связано возникновение памятника—для памятников истории)

1841 г. / см. п.8/

IV. АДРЕС (местонахождение) ПАМЯТНИКА Ивановская обл., Лукоцкий район, с. Худин-

сков, расстояние - 5 км от г. Лука, проезд на почтовой машине или по-
(АССР, край, область, район, автономная обл.)
ком
(национальный округ, населенный пункт, пути сообщения)

V. ХАРАКТЕР СОВРЕМЕННОГО ИСПОЛЬЗОВАНИЯ

по первонач. назначению	культурно-просветит.	туристско-экскурсион.	лечебно-оздоровител.ьн.	жилые помещения	хозяйственное	не используется
+	мглой баша, клуб		больн. свят. джа.		учреждение торгов, промшн, склад	

Является действующей церковью

ПРИЛОЖЕНИЯ:

- Фото общего вида—
- Фото фрагментов—
- Генплан—
- Обмеры: план—
- фасад—
- разрез—
- Схематический план оградной зоны—

2711

- | | | | |
|----|---|--|---|
| а) | } | для памятников археологии | — история возникновения, кем и когда производились раскопки, место хранения коллекций. |
| | | для памятников истории | — история возникновения; краткая характеристика событий и лиц, в связи с которыми объект приобрел значение памятника. |
| | | для памятников архитектуры и монументального искусства | — автор, строитель, заказчик, история создания. |

Церковь построена в 1841 г. Село Худинское ранее называлось Боголюбениками, что "при Рыбаловской Луке". Это название, по-видимому, происходило от имени церкви, расположенной в селе.

Церковь каменная с такой же колокольней и оградой была построена на средства прихожан в 1841 г.

С момента строительства церковь не перестраивалась. Однако внутреннее убранство её в значительной степени утрачено. Несколько лет назад в церкви произошла кража: были украдены иконы, несколько риз и т.п.

В настоящее время это действующая церковь со своим священником, проживающим в с. Худинское, в нескольких метрах от церкви.

В начале прошлого столетия в селе была построена церковно-приходская школа, которая сейчас является школой-четырёхлетней.

Церковь: архитектура: внешний вид

В церкви имеется три престола: во славу Боголюбения Господни и в честь св. Николая, а также в честь св. мученики Параскевы и преподобного Макария Успенского.

Ограда, обрамляющая церковь вместе с кладбищем, сама по себе является памятником архитектуры. Она состоит из центральных ворот, каменного основания с железной решеткой и промежуточных кирпичных тузл - связок. Ограда частично утрачена с южной и северной сторо, что можно проследить на чертеже генерального плана.

б) перестройки и утраты, изменившие первоначальный облик памятника.

Церковь со времени строительства не перестраивалась.

Конструктивные элементы и интерьер в хорошем состоянии. Частично утрачена ограда.

в) реставрационные работы (общая характеристика, время, автор, место хранения документации)

Реставрационные работы не проводились.

а)	для памятников археологии	— характер культурного слоя, важнейшие находки.
	для памятников истории	— характеристика памятника, наличие, текст и время установления мемориальной доски.
	для памятников архитектуры	— основные особенности планировочной, композиционно-пространственной структуры и конструкций; характер декора фасадов и интерьеров; наличие живописи, скульптуры, прикладного искусства; строительный материал, основные габариты.
	для памятников монумент. иск-ва	— основные особенности композиционного и колористического решения, текст, материал, техника, размер.

Памятник представляет собой трехчастный однокупольный храм весьма значительных размеров — общая длина — 62,2 м, максимальная ширина — 23,6 м. Сооружение выполнено из красного башмакшера / 29 x 15 x 8 см /, объем / за исключением колокольни / снаружи оштукатурены и покрашены белой и бежевой красками. Сооружение симметрично относительно продольной оси.

Архитектурно-пространственная композиция сооружения строится на акцентировании его основных объемов: ярусной колокольни, увенчанной шпильем с крестом и монументального четверика, завершенного куполом с светлыми барабаном с маленькой луковичной главкой. Архитектурные доминанты особенно четко прослеживаются издали при подходе к соку с севера, т.е. от г. Луки. Церковь расположена на высоком пологом берегу живописной реки Лух. Западным фасадом она ориентирована на сельскую улицу, восточным — на реку. Характерно, что главные ворота — центральный вход — совпадает с "красной линией" застройки.

Декоративное убранство фасадов здания состоит главными образом из деталей и элементов, характерных для позднего классицистического периода в русском купольном зодчестве. Так, традиционные порталы украшают ионические и коринфские фасады трапезной, четверика, а также алтаря. Крутые скосы фронтальных порталов трапезной несут в себе уже элементы эклектики, т.е. классические пропорции нарушены. Тяжелы также пропорции низкого "приземистого" барабана четверика сглаженного восьмиконечного купола.

Внутреннее убранство церкви, несмотря на ряд утрат, сохранилось хорошо. Станичная живопись / иконостас и отдельные иконы / относятся к середине 19 века. Фресковая живопись очень хорошо сохранилась под куполом четверика — "Тайная вечеря", "Моление о чаше" и т.п. Преобладают красно-синие тоны.

Памятник является оригинальным образцом архитектуры позднего классицизма, в трактовке которого явно прослеживаются черты усадьбы, сочетаясь с чисто классицистическими формами. Столь монументальное по параметрам сооружение впервые встречается в Лужском районе. Значительный интерес представляет внутреннее убранство храма, хорошо сохранившееся.

VIII. ОСНОВНАЯ БИБЛИОГРАФИЯ. АРХИВНЫЕ ИСТОЧНИКИ, ИКОНОГРАФИЧЕСКИЙ МАТЕРИАЛ

И. Бавдел. Статистические описания соборов и церквей Костромской епархии. С-Петербург, 1863 г., стр. 212-213.

Село Худинское Лужского района Псковской области

Богоявленская церковь

Судебствующая роспись Богоявленской летней церкви, выполненная
 шпательными красками, неодновременна по своим частям. Наиболее
 старой, возможно, близкой по времени к осветлению храма /ТРАПЕЗ./
 является роспись свода храма, а также композиция, помещенная
 над западными дверями проема. К тому же времени, безусловно,
 относятся живописные обрамления верхних оконных проемов храма,
 ленты, декорирующие арки троеинок, выполненные в виде узких по-
 лос классифицирующего растительного орнамента. Можно предполо-
 жить, что тапы сдержанными, тектоничными и разумно сфокусири-
 рованными ~~декорами~~ декором и ограничивалось первоначальное
 живописное убранство храма, хотя не исключено, что ряд компо-
 зитив мог быть закрыт существующей поперечной стеной здания.

Не ранее начала XX века возникли остальные сохранившиеся
 композиции стеновой летней церкви: две иконы, декорирующие
 дверь западной стены, композиции, помещенные на восточной сте-
 не алтаря, на своде алтаря, фигуры на боковых стенах централь-
 ного алтарного проема.

Наиболее поздней, не представляющей художественного инте-
 реса частью живописного убранства является, является роспись
 западной /трапезной/ церкви, выполненная в 1974 году мастерами
 из Старой Вичуги Псковской области. Ранее живописной декор в
 трапезной, по словам местных жителей, отсутствовал.

Сохранность дошедшей до нас стеновой Богоявленской церк-
 ви сравнительно хорошая. Правда, получение привело к осипам
 красочного слоя, что несколько искажает первоначальный облик
 некоторых композиций в своде храма, а также / и это наиболее
 существенно / и утрате трех композиций в троеинок. Зато сравни-
 тельно мало изменился первоначальный колорит росписи, что особ

Село Худинское Луцкого р-на

онно существование для восприятия и суждения о сути первоначальных частей стенописи.

В убранстве храма наивысшее и логичное декор. Особенно важна для интерьера композиционная роль двух статуэтных парничков, проходящих в основании свода восьмерика и поперек стен четверика.

Первая группа росписей

Свод вытянутого по продольной оси восьмерика храма украшен восьмью композициями на сюжеты Сотворения мира и первых людей. Все композиции имеют форму секторов, что прочно связывает рафранку и построение росписи с архитектурными линиями восьмиточкового свода. В стены, расположенные на лотках, ориентированных по сторонам света, врезаны небольшие полуциркулярные окна-звжарии. Сюжеты Сотворения мира читаются от восточного лотка, где изображено Отделение света от тьмы, по часовой стрелке до северо-восточного лотка с изображением Сотворения Кви и Трехопадения. Стены восьмерика, прорезанные двумя ярусами окон, имеют живописные "наличники", сейчас покрыты светло-зеленой краской, на которой выделяются чередующиеся ромбические и прямоугольные вставки под окнами верхнего яруса — характерный мотив архитектуры классицизма. В угловых трюмах восьмерика, судя по сохранившемуся фрагменту с престо в северо-восточном трюме, были написаны небольшие по размерам сцены Страстей. Боковые стены четверика, также имеющие два яруса оконных проемов, окрашены более интенсивной бирюзовой краской. Западная стена, по крайней мере в своей верхней части, имела декор в виде живописных панелей, а в центре, над западным дверным проемом, украшена сюжетной композицией в прямоугольной ориентальной раме, повторяющей мотив обрамления окон восьмерика и композиций свода. Мотив распо-

соло Худяковское Лукоцкого р-на

поэтике сюжетных сцен и ориентального декора адекватно довать по оригинальной пространственно-структурной плетеньере, а подбор сюжетов / за одним исключением / вполне традиционен, то иконография (на отдельных композициях резко выделяется своеобразие) для провинциально-монументально-живописи середины XIX века. В этом отношении показательны не только небольшие подчас бурно-динамичные крупномасштабные сцены Сотворения мира, но и наиболее близкие со креста в северо-восточном тропе. Достаточно взглянуть на фигуру Иова в Архидьяконовского, поддерживающего беззащитно поникшее тело Христа, чтобы убедиться в западно-европейском, и притом барочном, происхождении прототипа этой сцены. И непривычная композиция фигур, и их экзотические одеяния, широко распространенные в западной и северо-европейской живописи XVII века, а также характерная угрированность пластических объемов и напряженность эмоциональных состояний — все убеждает в этом. Можно высказать предположение, что мастера, работавшие в Богомышенской церкви писали черно-белые, скорее всего гравюры, «образцы», настолько колоритно росписи, — локальный, колоритный, произведенный в росписи свода и более интенсивный в близости со крестом соответствует подлинным живописным композициям и ни в коей мере «жаркой» палитры западно-европейских барочных художников.

Совершенно уникально по сюжету падение композиции на западно-европейские четверники. Ни в стенописях Ивановской области, ни в русской станковой живописи как средневековой, так и Нового времени, ни в специальной литературе — нам нигде не приходится встречать сюжета «Светильное начертание беззаконного над Иисусом приговора, найденного закопаным в земле Иаванном?», «образца» Христа в иконографии Спаса в темноте в окружении членов

Синтезиона, в руках которых святые и притворы, принадлежали Христу. Этот родост-ий свет значительно обогащает иконографическое своеобразие палатки и повышает интерес как к заказчицам, так и к исполнителям росписи. Справедливо ради надо отметить, что некоторые сцены даны в наиболее употребительной и популярной живописи I половины — середине XIX века трансильванской. Так, построение сцены Троицкой находит себе аналоги в соответствующих композициях росписи церкви Иоанна Предтечи в селе Нароно и Архиепископской соборе г. Луца, при отчетливой разнице этих живописи и манеры иконописцев.

Архитектоника росписи Боголюбской церкви объективно и весьма ясно отражает картину эволюции иконописной живописи в русской провинции на середину XIX века. Вдохновленный в первое десятилетие XIX века приезд — визуальной картиной росписи, выполненной средствами "живописной архитектуры" — почти не находит здесь применения. Это вместе с чисто стилистическими изменениями живописной манеры усиливает элементы статичности, однако, размер, формат, характер построения композиции все далеко не безразличен по отношению к тому месту в интерьере, которое занимает та или иная сцена, что будет столь показательным для стилистической провинциальной живописи II половины XIX века. Здесь складывается обогащенная все же традицией иконописных росписей русского классицизма.

II группа росписей значительно уступает первоначальной живописи как по мастерству исполнения, так и по художественной ценности. Она состоит из нескольких в большинстве своем повозрастных сцен, расположенных в нижней части западной стены четверика и на восточной стене алтаря, законченных в противоположную ориентальную часть с лучшими арочками вверху.

Они не складываются в единый либо разнородный декоративный или иной пограничный систему. Из особенностей подбора сюжетов можно отметить лишь акцент темы проповеди на западной стене четверика, довольно редкую в росписях алтаря Лигургия Вергия Радонского и столь же ~~редкую~~ ^{редкую} ~~необходимым~~ ^{необходимым} изображения ап. Андрея и ин. ~~и~~ ^и Владимира в центральной арке алтарной стены. Всеми огромными художественными достоинствами этой группы росписей сказываются в бедности композиций, робости рисунка, элементарности цветовых решений, где преобладают разбеленные глуховатые тона. Мастер охотно и совсем не творчески использует популярное композиционное схем: «Иисус Христос народу» является бедной копией известной картины А. Иванова, а ~~Левро~~ ^{Левро} в своде алтаря несомненно навеяны стенописями В. Васнецова. Все это позволяет определить вторую группу росписей Богоявленской церкви, как рядовое производное провинциальных церковных росписей нач. XX века.

Если росписи второй группы скорее передают характер первоначального убранства интерьера, то монументальными деревянными иконостас несомненно относятся ко времени освящения лютневого храма и является существенной частью его декора. В основе его художественного образа лежат мотивы позднелассического архитектурного и орнаментального, сообщая ему характерные для эдчества того времени черты строгой построения, хотя, ~~остереженно~~ ^{остереженно}, декоративный характер сооружения повлек за собой увеличение количества мелких деталей убранства. Преобладающим мотивом композиции иконостаса является мотив колонного портика, ~~многочисленно~~ ^{многочисленно} примененный в разных сочетаниях и формах. Однако, яркость построения, казалось бы органически присущая вертикальным композициям из портиков, здесь несколько нарушена и ослаблена трапециевидной центральной частью иконостаса и прежде всего обрамлением

село Худлинское Лужского р-на

Поросенкино

царских врат в виде монументальной "триумфальной арки", заверше-
 ние которой презается в следующий ярус. Таким образом, горизон-
 тали чинов-ярусов омазываются парусинами и палатами из них полу-
 чил неправильность построения. Последняя энергично подчерки-
 вается во втором ярусе трюфельными (фронтоном) центральными,
 а также обилие силуэтом иконостааса. Все это резко усиливает зна-
 чение центральной оси симметрии, и усиливает вертикализацию компо-
 зиции иконостааса, что хорошо соответствует конфигурации интерьер-
 ера. Качество архитектуры ~~интерьера~~ / в частности умелое сопост-
 авление ордеров разных масштабов / заставляет предположить про-
 ект, разработанный профессиональным архитектором, что особенно является
 характерным для иконостаасов николаевской эпохи, когда почти пол-
 ностью исчезает "отставание" стиля иконостаасов от стиля монумента-
 льной архитектуры. Нет оснований считать, что иконостаас Бого-
 явленской церкви сохранил первоначальную огреш у своих частей.
 Это был образец в столь характерной для эпохи серо-голубой
 "длинной" цвет, колонны ~~нижнего~~ нижнего яруса и большинство де-
 талей резьбы сохранили благородную старую позолоту, колонны
 верхних ярусов расписаны "под мрамор". Иконы основных чинов
 иконостааса современны ему и исполнены маслом /за исключением
 иконостаса чина/. В убранстве иконостааса вапва прижонные и дере-
 вянная скульптура - две фигуры коленапреклоненных ангелов в ар-
 ке фронтона второго яруса. Особого упоминания заслуживают цар-
 ские врата иконостааса, несомненно перенесенные сюда из более
 раннего иконостааса. Их сочная объемная резьба, приподнятые ро-
 нальные картуши с сохранившимися древними образами - иконы
 евангелистов и благовещенья, наконец, очаровательная резная
 корзина с цветочным букетом венчающая композицию врат, - все
 это говорит о 70-80 годах XIX века как о времени их создания.

7
село Худыное Лузского р-на

Вероятно, так же приносились являются некоторые иконы у боковых стен четверика, стиль резьбы которых резко отличается от стиля иконостаса.

Два однотипных иконостаса боковых приделов трапезной, соединенных аркой в одну по высоте поднялись в последорусском стиле конца XIX века. Это небольшие ^{деревянные} ~~каменные~~ сооружения, густо усаженные несколько грубоватой в деталях резьбой, при всей стандартизованности своих форм, является характерными памятниками декоративного искусства своего времени. Чинные иконы одновременно иконостасам.

В целом живописное и резное убранство интерьеров Богоявленской церкви / особенно в своих первоначальных частях / является интересными, ценными с историко-художественной точки зрения памятниками искусства XIX века.


В. П. Вередга.

Высшиплания сводов и схеме росписи Богоявленской церкви села Худилское Лухового района Ивановской области

I. Своды храма и алтаря

- 1.
- 2.
- 3.
- 4.
- 5.
- 6.
- 7.
- 8.

Сотворение мира и первых людей

- 9. Снятие с престо
- 10, 11, 12 - Утраты
- 13. Иисус - на своде алтаря

II. Западная стена храма

- 14. Спасение Христа народом
- 15. "Истинное начертание беззаконного над Иисусом приговора, неподлинного законным в земле Палестины "
- 16. Проводь Христа на Тивернадском озере.
- 17. Покров Богоматери

III. Развертка стен алтаря

- 18. Преп. Сергий Радонезский, совершающий литургию
- 19. Моление о чапе
- 20. Татная вечера

На боковых стенах центрального проема алтарной стены сохранились фигуры св. Андрея и св. мч. Владимира





















ΘΥΣ ΧΡΥΣ

ΕΓΧΕΙΡΙΣΤΗΡΙΟΝ ΤΗΣ
ΕΚΚΛΗΣΙΑΣ ΚΑΙ ΤΗΣ
ΕΚΚΛΗΣΙΑΣ ΚΑΙ ΤΗΣ
ΕΚΚΛΗΣΙΑΣ ΚΑΙ ΤΗΣ
ΕΚΚΛΗΣΙΑΣ ΚΑΙ ΤΗΣ

ΕΙΣ ΤΗΝ ΚΑΡΤΙΝΗΝ



















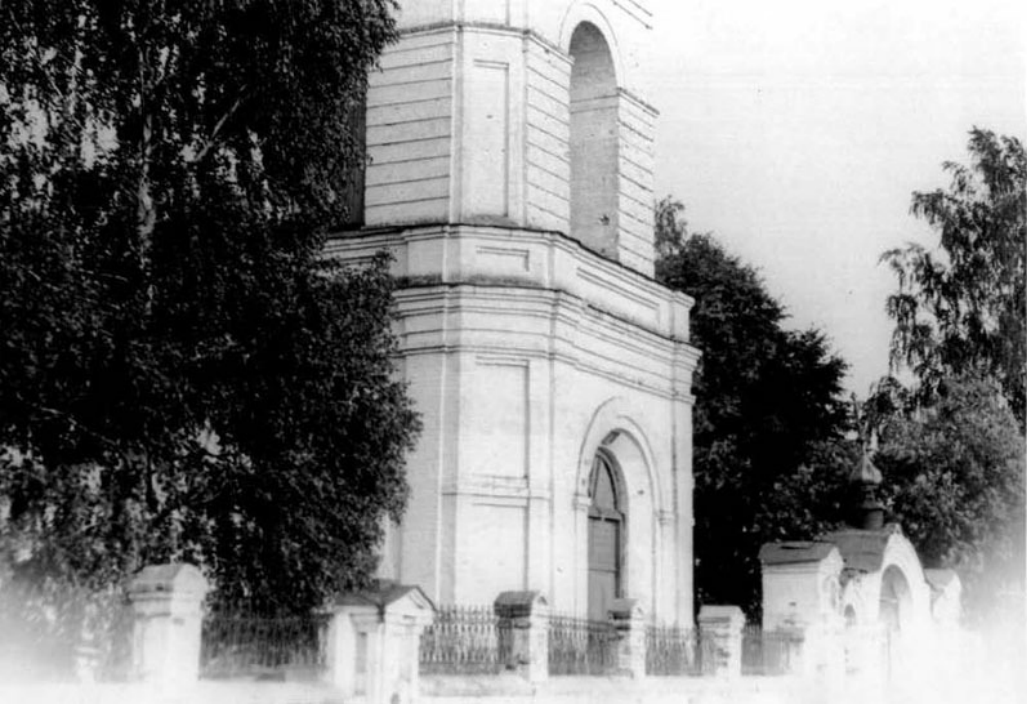




























































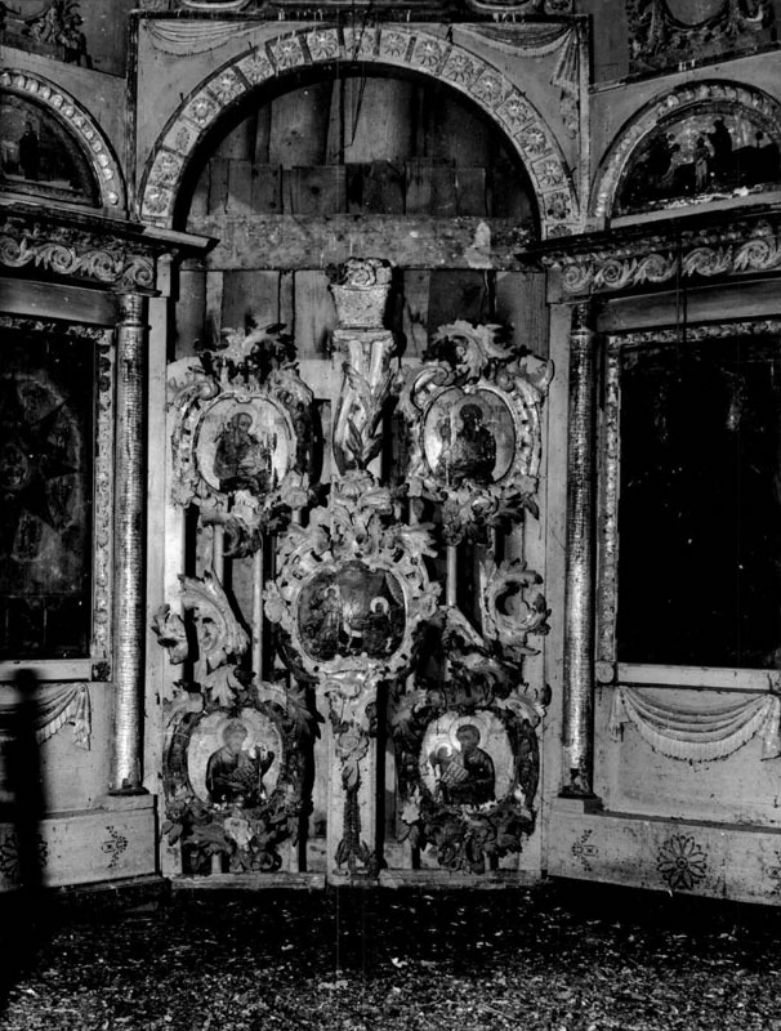




















































НАПИСАНА СІА СВЯТІА НЕОНА БѢ 1374 ГОДѢ ДСЬКАРА 15 БУСЕЛѢ БНА БУХЕ МА ГРИГОРИЕМЪ НЕАНО ХРЕНОБЫЛЪ