

7710082000

МИНИСТЕРСТВО КУЛЬТУРЫ СССР

3.2 -1.32.1
видеоПАМЯТНИКИ ИСТОРИИ И КУЛЬТУРЫ СССР
(недвижимые)СОЮЗНАЯ РЕСПУБЛИКА РФМинистерство культуры управление по охране недвижимых пам-ков истории и
(наименование республиканского органа охраны памятников) КУЛЬТУРЫ

П А С П О Р Т

I. НАИМЕНОВАНИЕ ПАМЯТНИКА Главный дом городской усадьбы./Дом жилой Матве-
Вых/.II. ТИПОЛОГИЧЕСКАЯ
ПРИНАДЛЕЖНОСТЬ

памятник археологии	памятник истории	памятник архитектуры	памятник монумент, иск-ва
		2	

III. ДАТИРОВКА ПАМЯТНИКА (или дата исторического события, с которым связано возникнове-
ние памятника — для памятников истории)1780-е г.г., 1885г.

IV. АДРЕС (местонахождение) ПАМЯТНИКА

г. Москва ЦАО ул. Болотная, 16
(АССР, край, область, район, автономная обл.,

национальный округ; населенный пункт; пути подъезда)

V. ХАРАКТЕР
СОВРЕМЕННОГО
ИСПОЛЬЗОВАНИЯ

по перво- нач. назна- чению	культурно- просветит.	туристско- экскурсион.	лечебно- оздорови- тельн.	жилые помещения	хозяйст- венное	не исполь- зуется
	музей библ. клуб		больн. саят. д/отд		учреждение торгов. промышл. склад	

ПРИЛОЖЕНИЯ:

Фото общего вида — 6

Фото фрагментов —

Генплан — 1

Обмеры: план — 4

разрез —

фасад —

Скелетированный план

охранной зоны —

VI. ИСТОРИЧЕСКИЕ СВЕДЕНИЯ

а)	для памятников археологии	— история возникновения, кем и когда производились разведки и раскопки, место хранения коллекций.
	для памятников истории	— история возникновения: краткая характеристика событий и лиц, в связи с которыми объект приобрел значение памятника.
	для памятников архитектуры и монументального иск-ва	— автор, строитель, заказчик, история создания.

Дом Матвеевых построен в кон. XVIII в. на Болотной улице в Замоскворечье, в квартале расположенном между ул. Балчуг, Софийской набережной Москвы-реки, Водоотводным каналом и Фалеевским переулком.

До устройства Водоотводного канала старица Москвы-реки представляла собой цепь озерков, разливавшихся в половодье. Не просыхавшая до конца местность получила название "Болото". Застройка располагалась на береговой линии Москвы-реки. После пожара 1493г. между рекой и старице был разбит Государев сад. С запада от улицы Балчуг находилась слобода Средние Садовники, в которой построили храм Святой Софии. В 1701г. сад сгорел, а земля отошла домовладельцам. К старице выходили сады и огороды владений. На самом берегу стояли амбары и лавки. На планах Москвы 1767 и 1768 годов в рассматриваемом квартале показаны узкие длинные владения. С востока от прохода к храму Св. Софии со стороны старицы располагалось интересующее нас владение. Узкая его часть выходила на Софийскую набережную, где стоял деревянный дом, а широкая - к старице. Здесь располагалось два деревянных дома.

В 1783-1786г.г. старица Москвы-реки была преобразована в Водоотводный канал. На чертеже укрепления береговых линий 1786г. нанесена линия будущей Болотной улицы, отнесенная от берега канала на значительное расстояние. Застройка Болотной улицы началась одновременно с устройством канала. Рассматриваемый дом следует отнести к 1780-м годам, так как кирпич его подвала соответствует этому периоду. Предположительно весь объем здания был построен одновременно. Для уточнения датировки верхних этажей

б) перестройка и утраты, изменившие первоначальный облик памятника. /См. вкладыш №1/

В советское время снесены ворота въезда во двор с улицы, поставлен новый дощатый фронтон. В 1970-е г.г. были расширены окна дворового фасада, заложены окна подвала. Цоколь облицован плиткой, заложены три дверных проема на уличном фасаде. Дом перепланирован. В подвале поставлены кирпичные перегородки. Старый спуск в подвал заменен деревянной лестницей.

в) реставрационные работы (общая характеристика, время, автор, место хранения документации) /См. вкладыш №2 /

Реставрационные работы не проводились.

VII. ОПИСАНИЕ ПАМЯТНИКА

а)	для памятников археологии	— характер культурного слоя, важнейшие находки,
	для памятников истории	— характеристика памятника, наличие, текст и время установления мемориальной доски,
	для памятников архитектуры	— основные особенности планировочной, композиционно-пространственной структуры и конструкций; характер декора фасадов и интерьеров; наличие живописи, скульптуры, прикладного искусства; строительный материал, основные габариты,
	для памятников монумент. иск-ва	— основные особенности композиционного и колористического решения; тексты, материал, техника, размер.

Кирпичный оштукатуренный и окрашенный охрой с побелкой деталей дом Матвеевых расположен в квартале №357, на линии Болотной улицы, в ряду исторической застройки. С востока к нему примыкает более высокое трехэтажное здание владения №14, с запада проезд во двор отделяет его от надстроенного в советское время дома №18. Здание хорошо просматривается с набережных Водоотводного канала.

Дом вытянут вдоль линии улицы с востока на запад. Прямоугольный объем имеет со стороны двора три выступа. К первоначальному П-образному в плане объему примыкает северная пристройка 1885г. с центральным выступом.

Хорошо сохранившийся фасад в 11осей имеет основу 1780-хг.г. в стиле классицизма с наслоениями кон.ХIХв. Нижний этаж отделен профилированной штукатурной тягой. Все проемы имеют прямоугольную форму. Вытянутые окна бельэтажа обрамлены штукатурными наличниками. Центр фасада в 5 осей раскрепован. На уровень нижнего, или цокольного, этажа поднят портик из шести уплощенных штукатурных каннелированных пилястр с профилированными капителями. Венчающий антаблемент утрачен. Фасад завешен деревянным карнизом советского времени. Над портиком возвышается деревянный фронтон с чердачным окном. На флангах между бельэтажем и верхним этажом помещены "лежащие" филенки, украшенные поздними штукатурными медальонами. Дверно-проем в центре фасада сохранил филенчатые двери кон.ХIХв.

Хорошо сохранился первоначальный подвал здания, представляющий собой

б) общая оценка общественной, научно-исторической и художественной значимости памятника.

/См. вкладыш № 3 /

Характерный образец московского жилого дома посл. четв. ХУIИв. в стиле классицизма, сохранившего с небольшими добавлениями первоначальный уличный фасад. Существенный элемент панорамы Болотной улицы.

VIII. ОСНОВНАЯ БИБЛИОГРАФИЯ, АРХИВНЫЕ ИСТОЧНИКИ, ИКОНОГРАФИЧЕСКИЙ МАТЕРИАЛ.

1. Указатель жилищ и зданий в Москве, или Адресная книга. ч.1 М. 1826г. с.67.
2. Нистрем К. Адрес-календарь для жителей г.Москвы. т.4. М. 1842. с.133
3. Нистрем К. Адрес-календарь г.Москвы. М. 1851. с.242
4. Нистрем К. Книга адресов жителей г.Москвы. М. 1857. с.168.
5. Атлас столичного г.Москвы. М. 1851. Якиманская часть.

/См. вкладыш №3/

Вкладыш №1 к паспорту:
Дом жилой Матвеевых.
г.Москва ЦАО ул.Болотная, 16.

К разделу У1а:

необходимы зондажи.

В 1812г. район, прилегающий к улице Балчуг, горел. Рассматриваемое здание уцелело, было восстановлено, но практически не перестроено. На "Плане ⁴столиного города Москвы" 1817г. показано обгоревшее здание П-образной конфигурации. Ранних планов домовладения не обнаружено, его владельцы кон. ХУ111-1пол.Х1Хв.в. неизвестны. Двор находился в 1-м полицейском участке Якиманской части. В 1800-х годах владения в рассматриваемом квартале имели ^{номера} номера конца 50-х по 79-е. В послепожарное время дворы по Болотной улице имели номера с 43 по 55. В 1842г. владения получили новые номера. К этому времени рассматриваемое владение разделилось на два-№113 по Болотной улице и №70 по Софийской набережной. В "Книге адресов жителей Москвы" 1857г. в Якиманской части на Софийской набережной указан двор купца Андрея Яковлевича Матвеева, /прежде он проживал с братьями и отцом на Елоховской площади/. На плане Москвы 1852г. показано два владения. В описании плана Москвы 1868г. под №70 значится двор купчихи Смирновой, а под №113 - некоей Матвеевой. На акварели неизвестного художника сер.Х1Хв. "Вид на Кремль со стороны Болотной площади" изображена линия фасадов жилых домов Болотной улицы. Дом владения №113 имел облик, близкий к современному. Заметно также что фасад не сильно перестраивался после 1812г. и практически сохранил первоначальный классический облик. Светло-зеленое трехэтажное здание имело в центре уплощенный пилястровый портик, три входа, ворота во двор с запада. Рядом с запада стояло двухэтажное здание владения 114, а с востока примыкал дом владения 112.

Планы владения в архиве Московской городской управы сохранились с 1874. В 1870-х годах рассматриваемый квартал был присоединен к Пятницкой части с сохранением старых номеров. К этому времени домовладения №70 и 113 вновь объединились в руках коллежского ассесора Михаила Андреевича Матвеева. На плане владения 1874г. обозначен трехэтажный дом с тремя выступами со стороны двора. К восточному выступу в 1874 г. пристраивался новый каменный флигель. Второй небольшой флигель строился на западной стороне двора. Двор имел сквозной проезд на набережную Москвы-реки. По сторонам проезда

/ См. вкладыш №2 /

Вкладыш №2 к паспорту:
Дом жилой Матвеевых.
г.Москва ЦАО ул.Болотная, 16.

К разделу У1а /продолжение/:

тянулись деревянные складские амбары, замененные в кон.ХIХв. каменными. Поэтажные планы главного дома не обнаружены. Сохранился чертеж уличного фасада. Центральный ризалит украшен уплощенным пилястровым портиком. Пилястры без капителей упирались в нависающий фриз антаблемента. Фланги декорированы горизонтальными нишами. Проемы были лишены обрамления. Дом имел с улицы четыре входа, что свидетельствует о наличии торговых лавок.

С 1881г. усадьба принадлежала вдове Ольге Сергеевне Матвеевой. В 1885г. перестраивалась дворовая часть дома: северная галерея и центральный выступ. Сохранились детальные чертежи этой части здания: поэтажные планы и дворовый фасад /архитектор Мартынов/. В пристройке поставили новую лестницу. Возможно в этот период был переделан уличный фасад: сбит фриз антаблемента сделаны медальоны в филенках, устроены новые каннелированные пилястры, окна бельэтажа получили наличники. По-видимому, лестница от уличного входа на бельэтаж была устроена в конце ХIХв. В доме располагались в 1901г. доходные квартиры, а в 1912г. Матвеевская биржа и контора, занимавшаяся оптовой торговлей. В оценочной ведомости 1914г. владельцами участка значатся Михаил Андреевич и Ольга Сергеевна Матвеевы. По-видимому, это ошибка: в книгах "Вся Москва" за 1913 и 1917г.г. владелицей участка числится одна О.С.Матвеева.

В 1925г. пользователем усадьбы стало Московское отделение Акционерного Строительного общества "Стандарт", здесь же находилось Центральное управление социального страхования и общежитие курсов для безработных.

Позднее в доме №16 разместилось коммунальное жилье. В 1970-х годах жильцов расселили. Здание занимали разные конторы. С 1978г. весь дом занимает госпредприятие "Роснефтекомплект".

К разделу У1б:

Разобрана лестница 1885г. в северной части дома и поставлена новая в центральном выступе. Парадная лестница облицована мрамором. Во всех трех этажах поставлены новые тонкие перегородки. Заменены полы и столярка окон и дверей. Перекрывалась кровля.

Здание сохранило старые деревянные перекрытия и уличный фасад.

/ См. вкладыш №3 /

Вкладыш №3 к паспорту:

Дом жилой Матвеевых.

г.Москва ЦАО ул.Болотная, 16

К разделу У11а:

трехстолпную сводчатую палату. Над заложенными окнами и проходами в северную часть сохранились распалубки. Западный выступ перекрыт коробовым сводом. Восточный выступ и северная пристройка имеют плоские перекрытия. Спуск в подвал перекрыт ступенчатым сводом. Лестница здесь деревянная.

В основании северной стены палаты обнаружен большемерный кирпич /30х х 13,5 х 8см/, по-видимому вторичного использования. Подвал возведен из кирпича размером 25 х 11 х 6,5см на известковом растворе в системе верстовой кладки с обработкой шва односторонней подрезкой. Кладка сводов - тычковая.

Три этажа здания имеют продольную капитальную стену, разделяющую более широкую южную часть от северной. Поперечные сени первого этажа, возможно, первоначальны. Центральный вход ведет на позднюю лестницу, поднимающуюся в бельэтаж. Все три этажа разделены тонкими перегородками советского времени, возможно, с использованием старых стен.

Бельэтаж первоначально, по-видимому, имел анфиладную планировку, от которой ничего не сохранилось.

Здание сохранило старые деревянные перекрытия и чердачные конструкции. Полы, а также столярка окон и дверей относятся к 1970-м годам.

К разделу У111:

6. Всеобщий путеводитель и справочник по Москве и окрестностям.

М. 1912. с.151.

7. Сытин П.В. Из истории Московских улиц. М. 1958. с.364-371.

8. Памятники архитектуры Москвы. Замоскворечье. М. 1994. с.31,47,57,58,66.

9. РГВИА ф.418 д.417. Проект укрепления берегов. 1786.

10. ГПБ ОР ф.342 д.114. План столичного г.Москвы. 1768.

11. ГИМ ИЗО №87361 к.21. Вид на Кремль со стороны Болотной площади.

Картина неизвестного художника сер.XIXв.

12. ЦАНТДМ Пятницкая часть. №70-113. д.1 л.5а, д.2 л.67.

13. ЦИАМ ф.179 оп.62 д.9242 л.1 - 4.

14. ЦИАМ ф.179 оп.63 д.9058 л.1 - 4.

15. ЦИАМ ф.14 оп.6 д.48. Квартирные книги Якиманской части. 1809г. л.7об.



16 4'99





15
11
11



САНКТ-ПЕТЕРБУРГ

16 4'99





16 4 '99

г. Москва.

Ц.А.О.

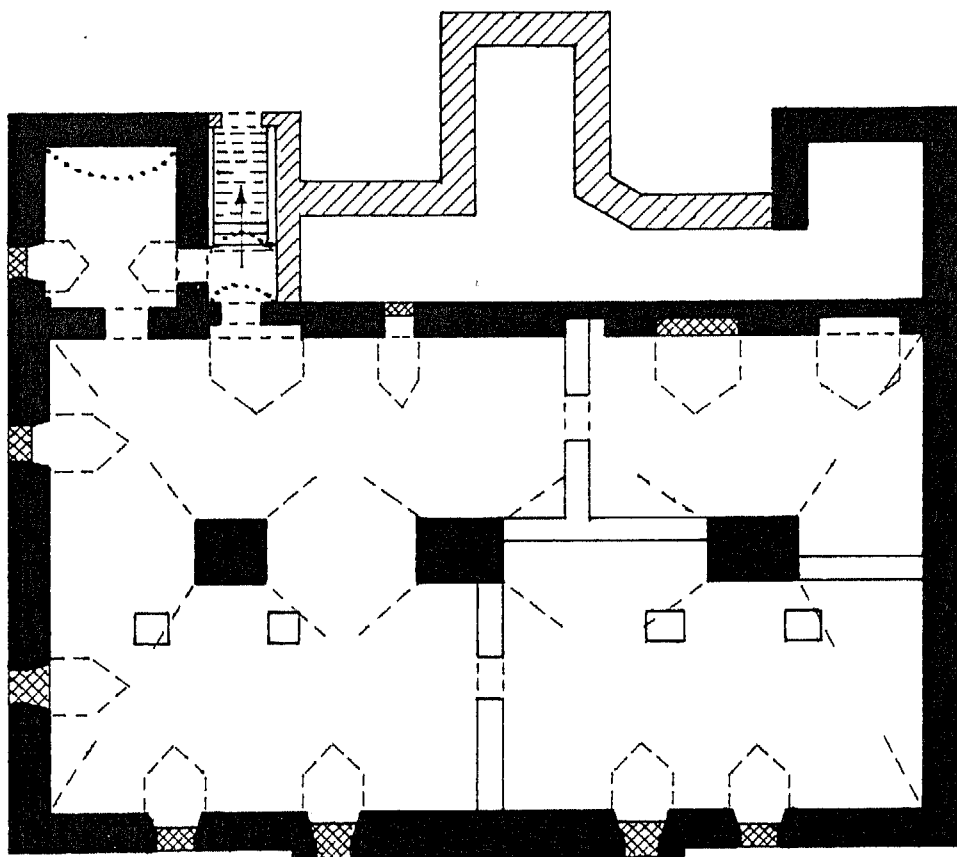
ул. Болотная. д. №16.

ГЛАВНЫЙ ДОМ ГОРОДСКОЙ УСАДЬБЫ.


ДОМ ЖЕНЫ МАТВЕЕВЫХ.

1780 г.г. (XVIII в.), 1885 г.

ПЛАН ПОДВАЛА.



УСЛОВНЫЕ ОБОЗНАЧЕНИЯ:

 - 1780 г.г.

 - 1885 г.

ИПРП "Синдартх"
выполнил: Кузнецов А.В.
1999 г.

г. Москва.

Ц.А.О.

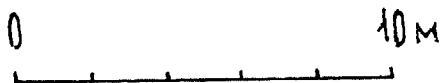
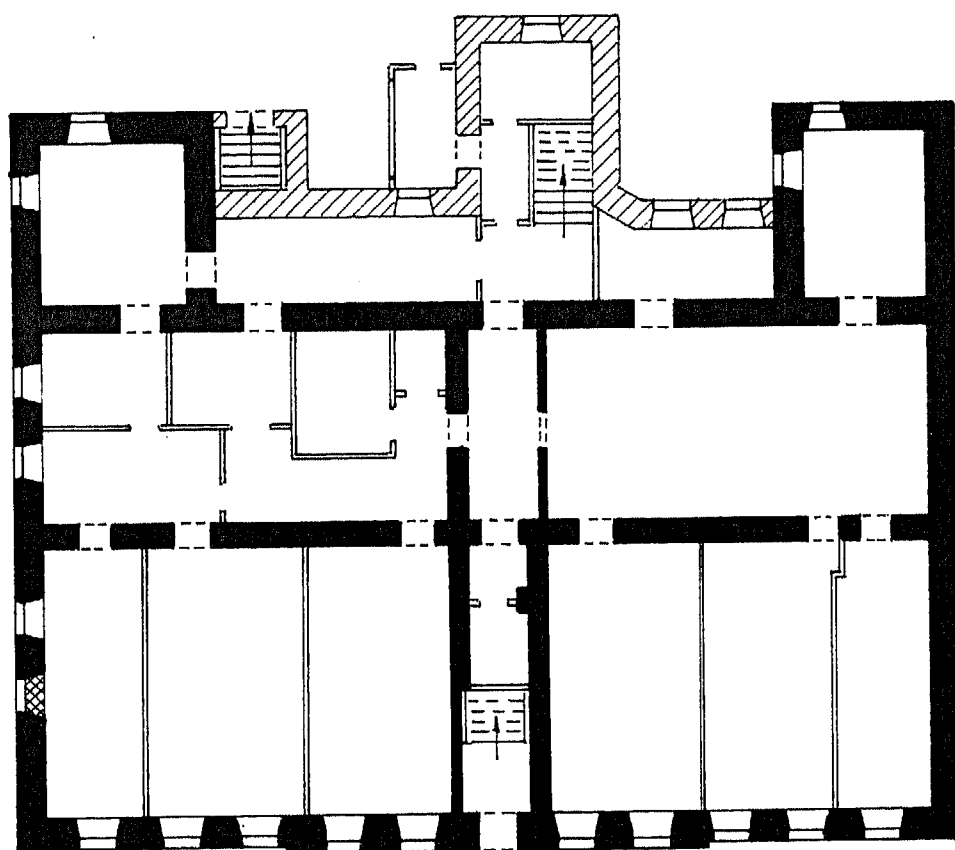
ул. Болотная, д. №16.

Главный дом городской усадьбы.


Дом жилой Матвеевых.

1780^Е г.г. (XVIII в.), 1885 г.

План цокольного этажа.



Условные обозначения:

 - 1780^Е г.г.

 - 1885 г.

ИПРП „Симарга“
выполнил: Кузнецов А. В.
1999 г.

г. Москва.

Ц.А.О.

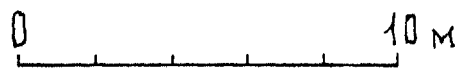
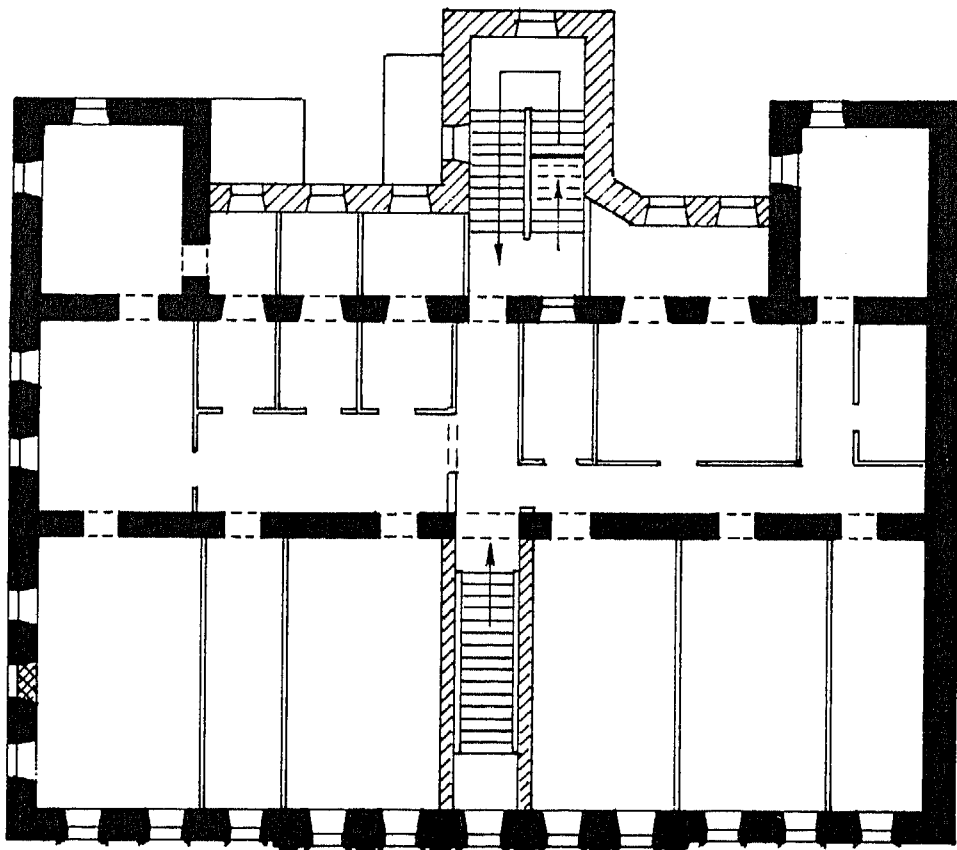
ул. Болотная, д. №16.

Главный дом городской усадьбы.

Дом женой Матвеевых.

1780^{г.г.} (XVIII в.), 1885 г.

План бельэтажа.



Условные обозначения:

■ - 1780^{г.г.}

▨ - 1885 г.

ИПРП "Симаргх"

выполнил: Кузнецов А.В.

1999 г.

г. Москва.

Ц.А.О.

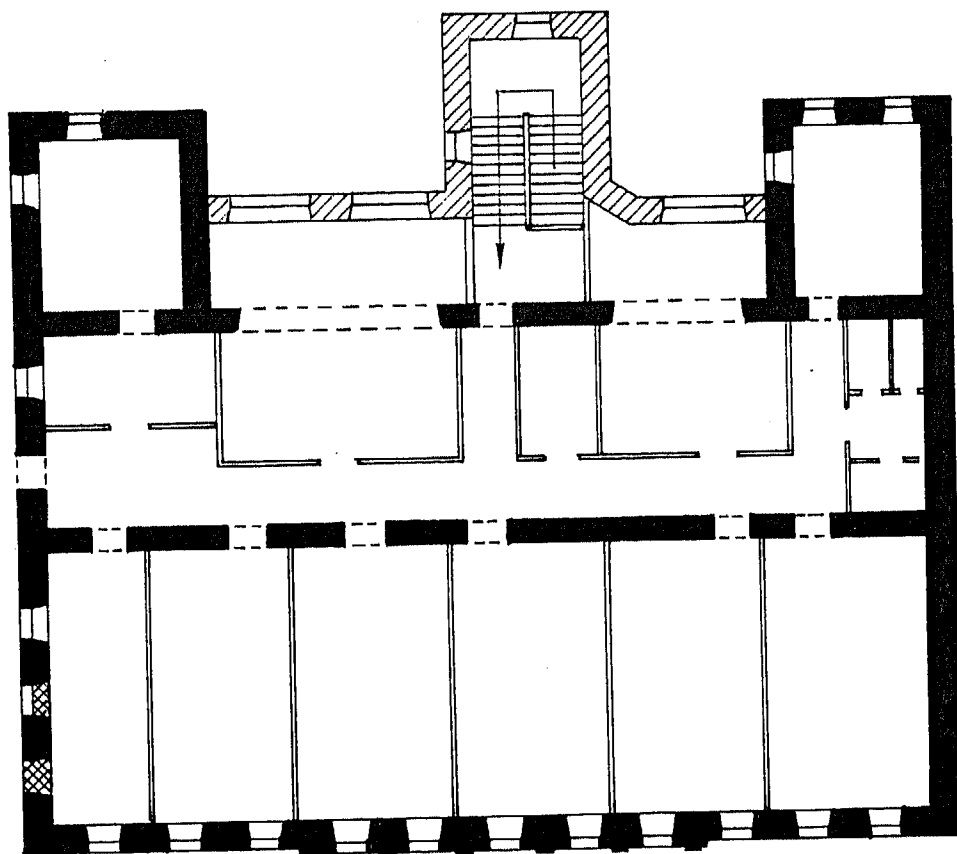
ул. Болотная, д. №16.

Главный дом городской усадьбы.

Дом жилой Матвеевых.

1780^Е г.г. (XVIII в.), 1885 г.

План третьего этажа.



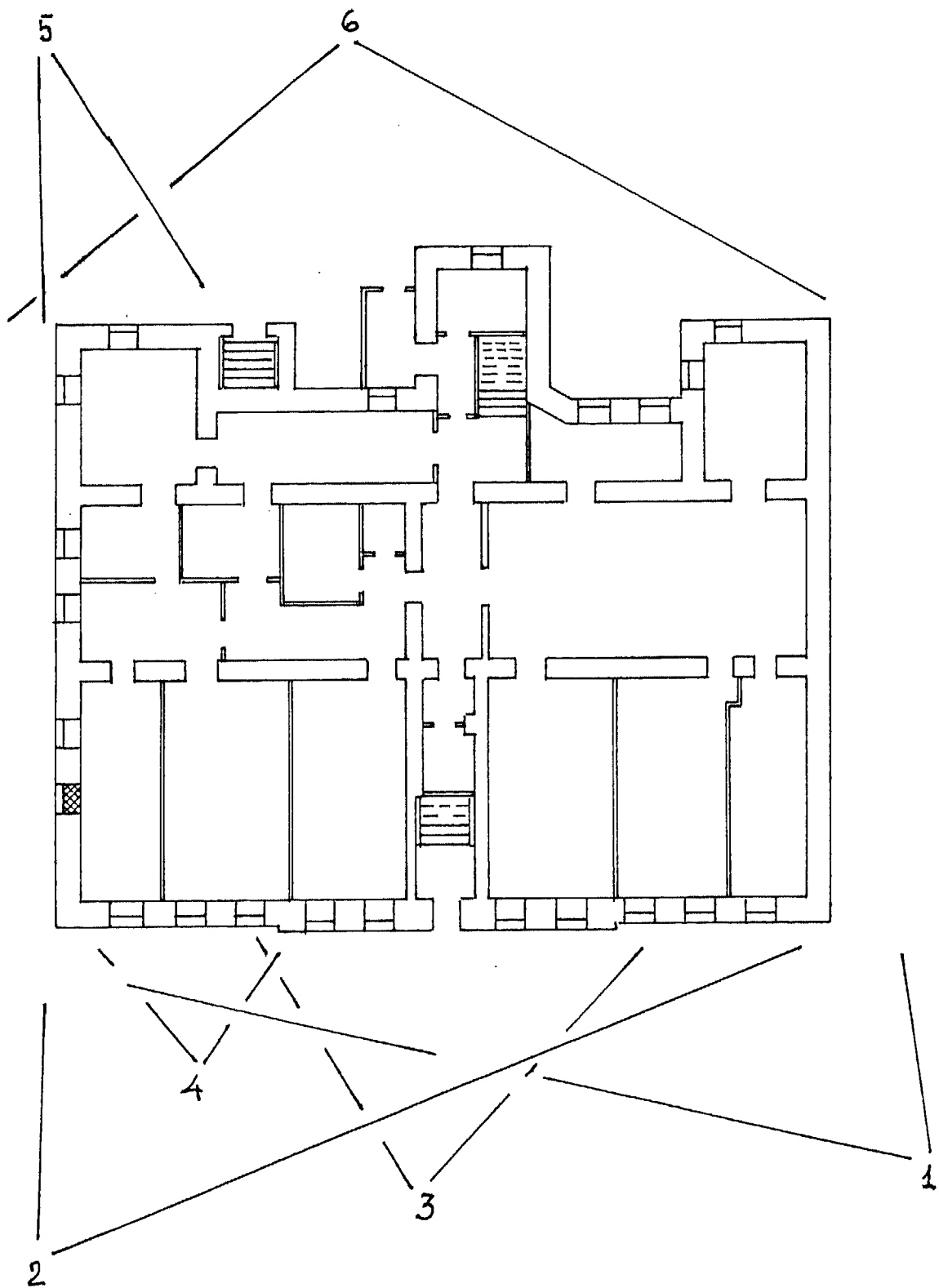
УСЛОВНЫЕ ОБОЗНАЧЕНИЯ:

— 1780^Е г.г.

▨ - 1885 г.

ИПРП „СИМАРГЛ“
выполнил: Кузнецов А.В.
1999 г.

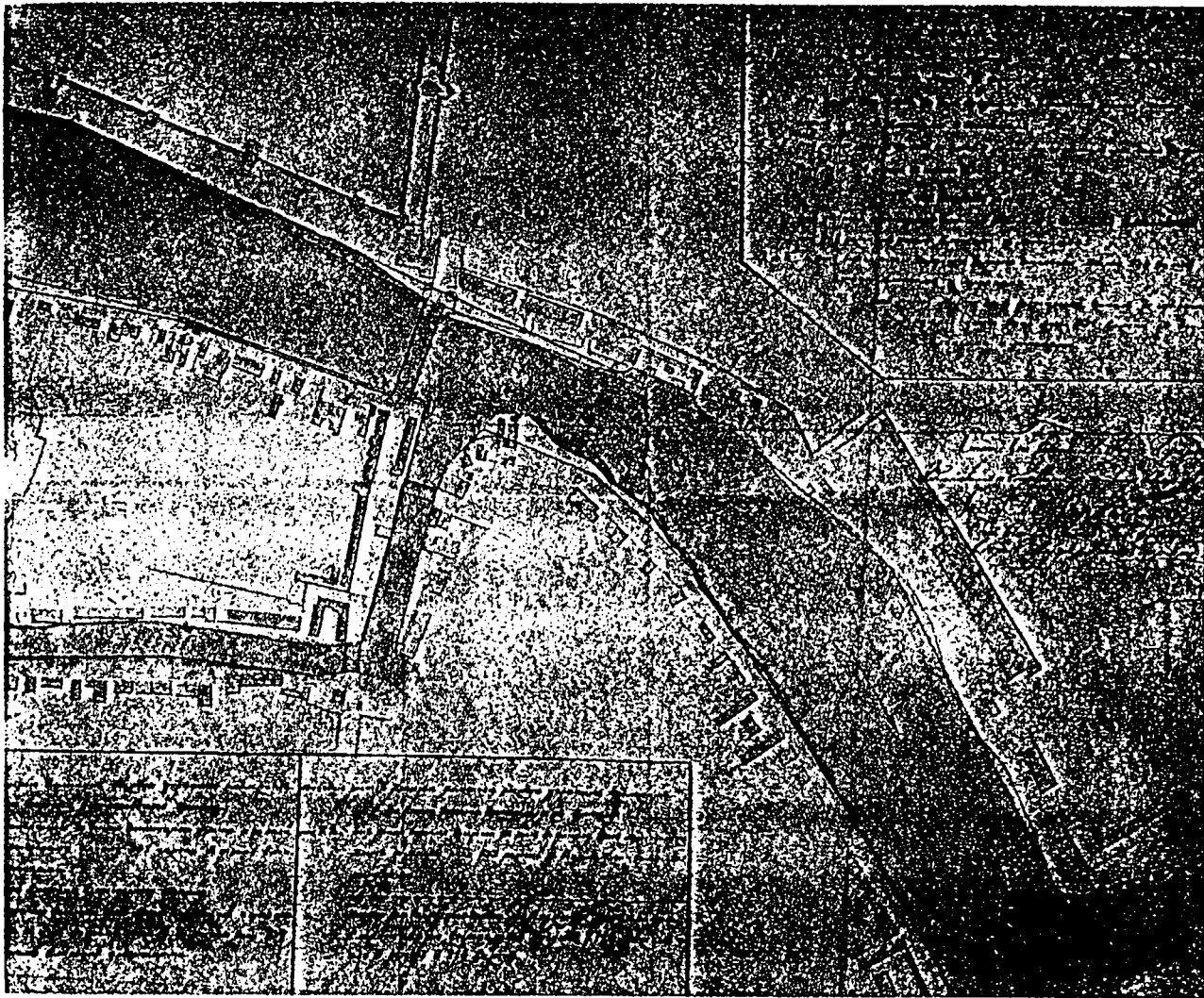
г. Москва.
Ц.А.О.
ул. Болотная. д. № 16.
Главный дом городской усадьбы.
дом жидой Матвеевых.
1780-г.г. (XVIII в.), 1885 г.
схема фотофиксации.



ИПРП "Симарга"
выполнил: Кузнецов А.В.
1999 г.

После пожара 1730 г. в Нижних Садовниках и проведенного после него регулирования Балчуг окончательно превращается в ответвление московского торгового. Возводить жилые постройки здесь было запрещено – разрешалось строить только торговые помещения. Тогда же привели в порядок дренажный ров вдоль Балчуга, соединявший старицу с основным руслом реки.

При регулировании Москвы последней четверти XVIII в., когда прокладывали водоотводный канал, рвы и «ровушки» в Садовниках засыпали. (Возможно, что большинство переулков здесь возникло на месте дренажных рвов.) По



ло одноименной с ним улицы (позднее – Большая Полянка; см. левую часть чертежа). Сразу же за деревянными строениями, расположенными по обе стороны моста, показаны два известнейших каменных здания: по сию пору уцелевший дом (позднее

купца Рылова – Большая Полянка, 2; см. № 366), поставленный близ церкви Косьмы и Дамнаана, еще не завершённый, с одной только угловой галереей, и дом аптекаря Вольфа (позднее Прозоровского; см. ил. 12, 13, 21–24, 114), у которого с улицы обозначен

но крыльцо (вход в аптеку).

На план нанесен также деревянный мост через Москву-реку, в месте, где позднее возвели Бабьегородскую плотину (мост был построен в год составления чертежа).

65. Суконный двор и прилегающие усадьбы. Чертеж конца XVIII в. Показан квартал между Всехсвятской улицей и Фалеевским (Мушным) переулком. Застройка по линии Софийской набережной уже сформировалась, утвердились границы владений. В некоторых усадебных садах – регулярные пруды. В чертеже особенно наглядно господствующее положение Суконного двора: ему принадлежит половина всей территории квартала, правда, той в основном, которая прежде не была пригодна для размещения жилья. Широкая полоса земли, где в древ-

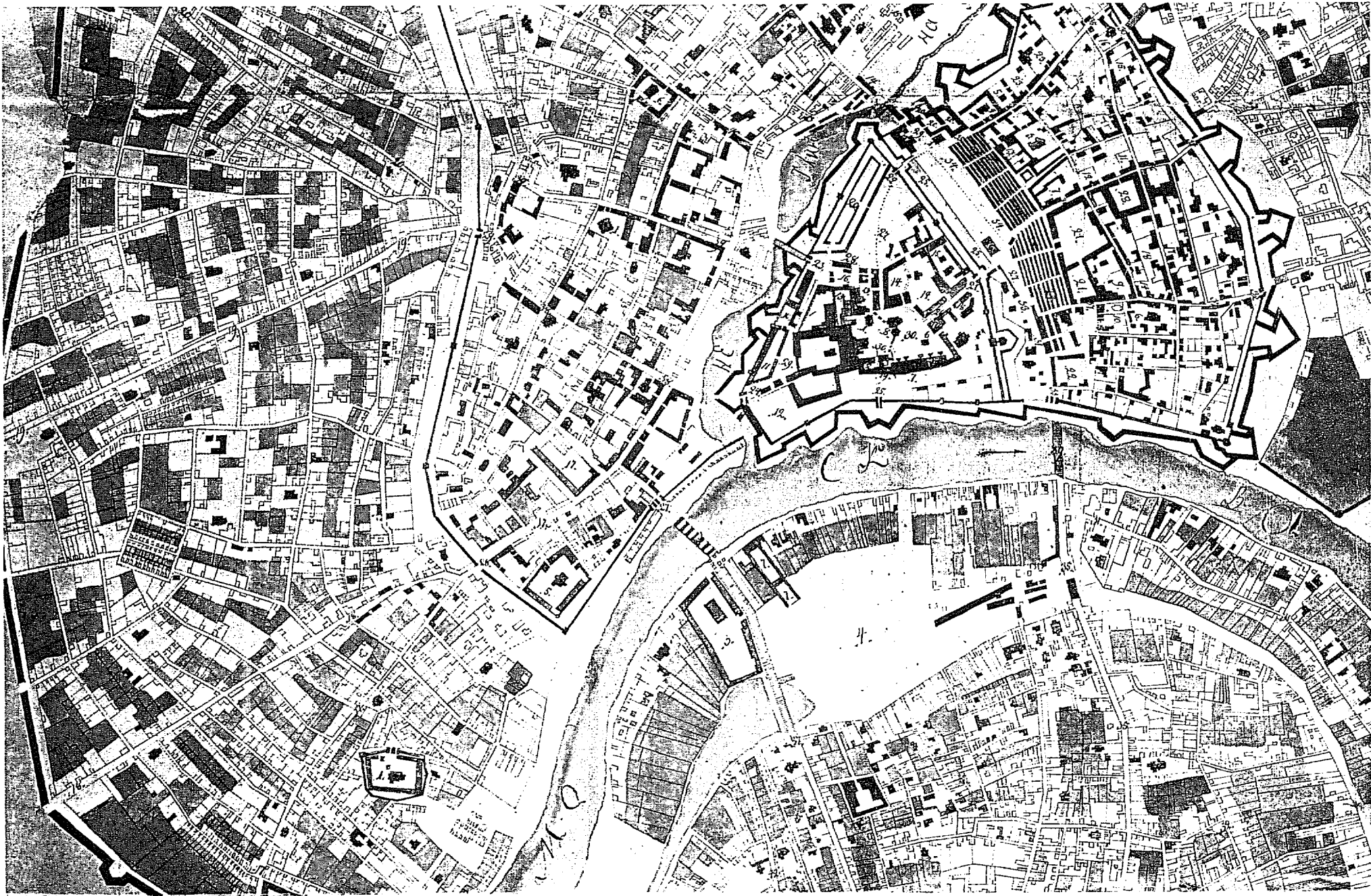
ности был луг, входившая в состав Государева сада, в пору составления чертежа использовалась для нужд производства: здесь размещались «места для развешивания сукон» (на чертеже помечены надписями; одно такое «место» вторглось даже между владениями по набережной). «Луг» этот с юга огражден длинными корпусами мучных лавок, расположенных, видимо, по бывшей границе Государева сада. Усадьбы, сформировавшиеся на данном участке Софийскую набережную, освоили по традиции только самую возвышенную кромку берега. Но и луговая часть, и

«Болото» к концу XVIII в., укрытые от большой воды постоянно подсымаемой дамбой, по которой шла Всехсвятская улица, после прокладки канала (на чертеже он назван Москворецким) становились все более пригодными для размещения построек (к тому времени только во впадине позади Суконного двора оставалось маленькое болотце).

Южная часть территории здесь – уже вполне сформированный центр оптовой торговли хлебом с непременным кабаком и часовой (показана в конце Фалеевского переулка). Цепь лавозов, прикрывая с юга застройку уса-

г. Москва УДО Борокская ул., 16
Дом имени Маршала, 1780-000, 1985г.
РГВИА ф. 418 г. 417

Проект управления Борокской Москвитин-
ской и водопользования канализации,
1786г.



в шпале, 31-й, 40-й. ...

Фонд Жюль Матвеевич 1780-е г., 1885.

ГПБ, ОР, ф. 342, з. 114, л. 1

Тема Императорского ... 1868.

1812 г. Угловая усадьба (бывшая Фалева) не претерпела серьезных изменений, но над главным домом появился мезонин. В какой-то мере приблизилась к существующему виду застройка западной стороны Фалева-ского переулка, правда, ее невысокие дома, выдвинутые на красную линию, были в основном деревянными и стояли разреженно. Чуть крупнее других каменный дом на углу набережной (ныне № 24). Далее, влево виден дом

режную. Их ряд просматривается левее дома Лобкова. Ближний к последнему – крупный объем с отходящим от него в глубину усадьбы длинным флигелем – дом Оболенской (см. ил.25–29; с 1858 г. принадлежал Новосильцеву). Видна и смежная усадьба: дом (теперь № 16 по набережной) и параллельный ему флигель во дворе. Далее влево подчеркнуты лентой лабазов две большие усадьбы, знакомые по уже известным панорамам

новый корпус в центре владения. Его ступенчатый объем (просматривается на фоне Свибловой башни) почти скрыл первоначальные строения (д.12), стоящие и теперь на линии набережной: виден лишь восточный флигель.

К 1872 г. «московский 1-ой гильдии купец» Г.И.Лист приспособил большую часть строений усадьбы под производство. Сопоставля известные даты перестроек домов, запечат-



Лобкова (см. № 359): его верх выступает из-за кровель ряда каменных зданий (они сохранились), с которых после 1812 г. началась застройка северной стороны Лабазной улицы. Следом за ними на ту же улицу выходили сады появившихся в послепожарное время усадеб, главные дома которых украсили Софийскую набе-

(см. ил.21–34) с домами, смотрящими на Кремль, и садами, ограждавшими их от Лабазной улицы. Одна из них – купцов Стариковых (на месте английского посольства) с домом, у которого, в отличие от речного фасада, дворовый не имел фронтона. Крайняя слева усадьба (купцов Котовых) к середине XIX в. получила, очевидно,

денных в картине, можно понять, что она появилась между 1855 и 1857 гг. Не исключено, что картина отразила вид Кремля и части Заречья, подновленных ремонтом в связи с коронационными торжествами 1856 г.

ти полное исчезновение таких недавно существовавших селитебных структур с древнейшей основой, какими были кварталы в Бабьегородских, Голутвинских, Казачьих, Монетчиковских переулках. До сих пор в затронутых современным строительством кварталах исторические границы домовладений, как правило, исчезают либо нарушаются. Это наносит прямой урон исторической застройке, так как членение кварталов на домовладения – в сущности, один из главных элементов их пространственно-модульной организации, основанной на многовековом опыте, отраженном в многочисленных вариациях планировок городских усадеб. Как правило, структура домовладений в исторических кварталах бывает настолько органична и убедительна, что при их реконструкции может подсказать решение, гарантированное от масштабной несовместимости со сложившейся средой. Но из-за привычки к укрупнению масштаба эти «подсказки» не были услышаны: ни ранее в застройке советского периода, ни теперь здесь не отыщешь удачных решений – и Замоскворечье с нарастающим ускорением теряет свою былую привлекательность. Прежде это традиционно жилистая среда со сравнительно редкими вкраплениями уличной торговли и про-

Вид на Кремль со стороны
Болотной площади 1780-е гг., 1885.

1 1885

г. Москва 1780

Болотная ул., 16

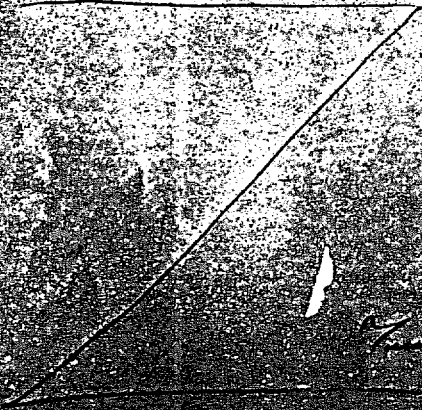
Дом семьи Матвеевых, 1780-е гг., 1885.

"Вид на Кремль со стороны
Болотной площади". Картина
неизвестного художника сер. XIX в.

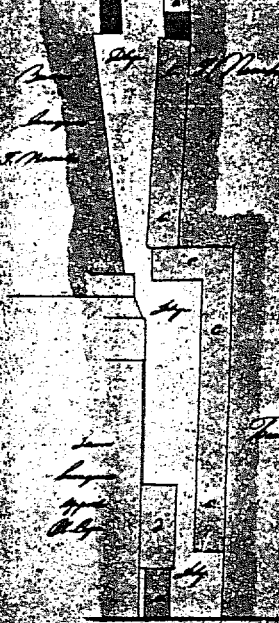
О ПЛОСКОМЪ

О ПЛОСКОМЪ

1) Площади равныхъ высотъ
 2) Площади равныхъ высотъ
 3) Площади равныхъ высотъ
 4) Площади равныхъ высотъ
 5) Площади равныхъ высотъ
 6) Площади равныхъ высотъ



О ПЛОСКОМЪ



О ПЛОСКОМЪ

1) Площади равныхъ высотъ
 2) Площади равныхъ высотъ
 3) Площади равныхъ высотъ
 4) Площади равныхъ высотъ
 5) Площади равныхъ высотъ
 6) Площади равныхъ высотъ
 7) Площади равныхъ высотъ
 8) Площади равныхъ высотъ
 9) Площади равныхъ высотъ
 10) Площади равныхъ высотъ

This block contains handwritten text at the bottom of the page, likely serving as a conclusion or a list of references for the mathematical propositions discussed in the document.

г. Москва Ул.о ул. Болотная, 10
Дом семьи Мареевых
1780-е гг., 1885г.

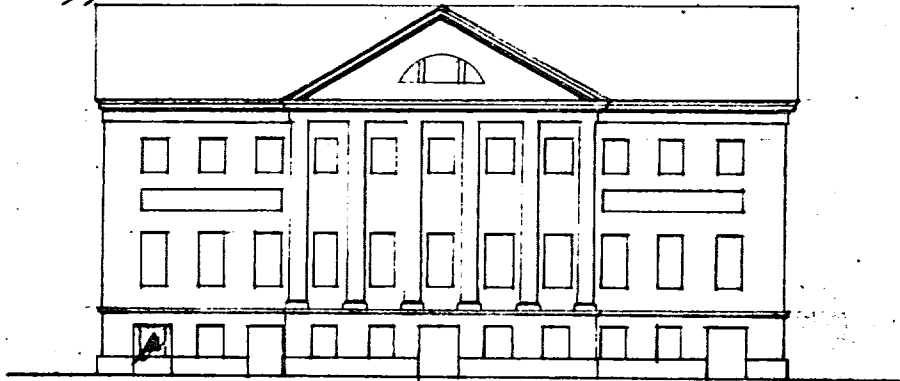
УХНТД и метрическая запись №40-113 г.д. 5а

Здание Канцелярии Сессии
 Уездной Инженерской Канцелярии
 Александровский район, Инженерная
 улица № 70 к. 113.

Проект архитектора И. А.

Проект здания Канцелярии Сессии Уездной Инженерской Канцелярии
 Александровский район, Инженерная улица № 70 к. 113.

Проект архитектора И. А.



5 10 20 30 40 50 60 70 80 90 100

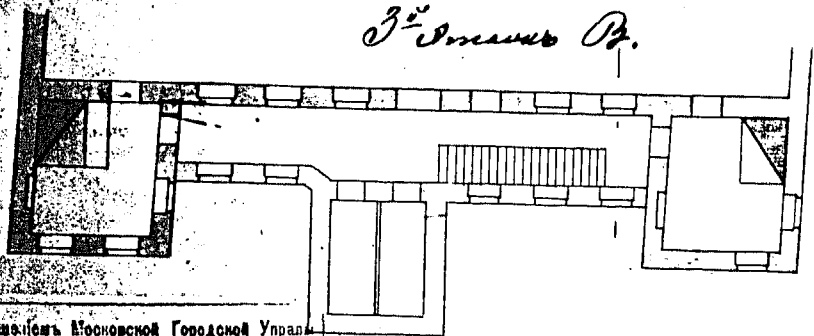
24

Исполнитель И. А.

г. Москва ЦАД ул. Болотная, 16

Зол пиней Матвеевых, 1780-е гг., 1885 г.,
ЦАИТФМ Петлиухина гал. N 40-113 г. 1 л. 52

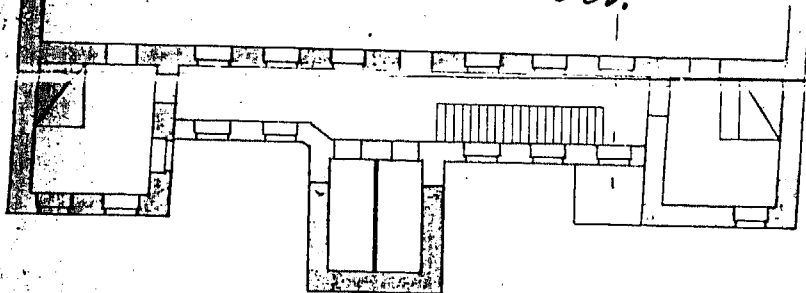
3^й этаж П.



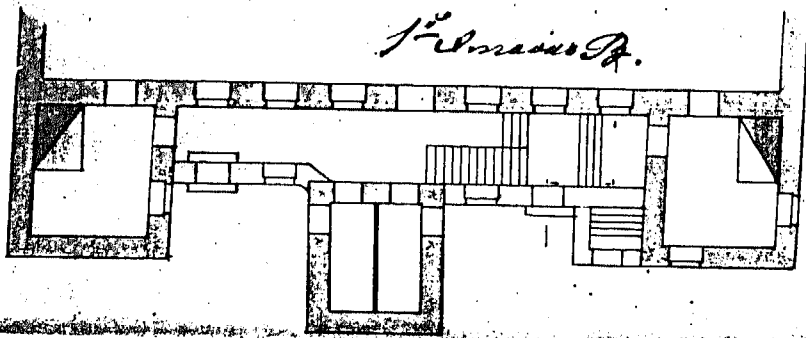
Разрешением Московской Городской Управы
сегоднешним *Мас 29* 18*94* г.
за _____ чертеж сей утверждён

Планъ Директа *М. Армав*
Исполн. Старшина *С. Савва*
Архитектор *В. В. Воронков*

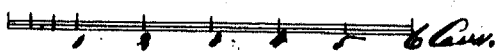
2^й этаж П.



1^й этаж П.



КР. ПЕРИМЕТРЪ № 2924



Архитекторъ В. В. Воронковъ

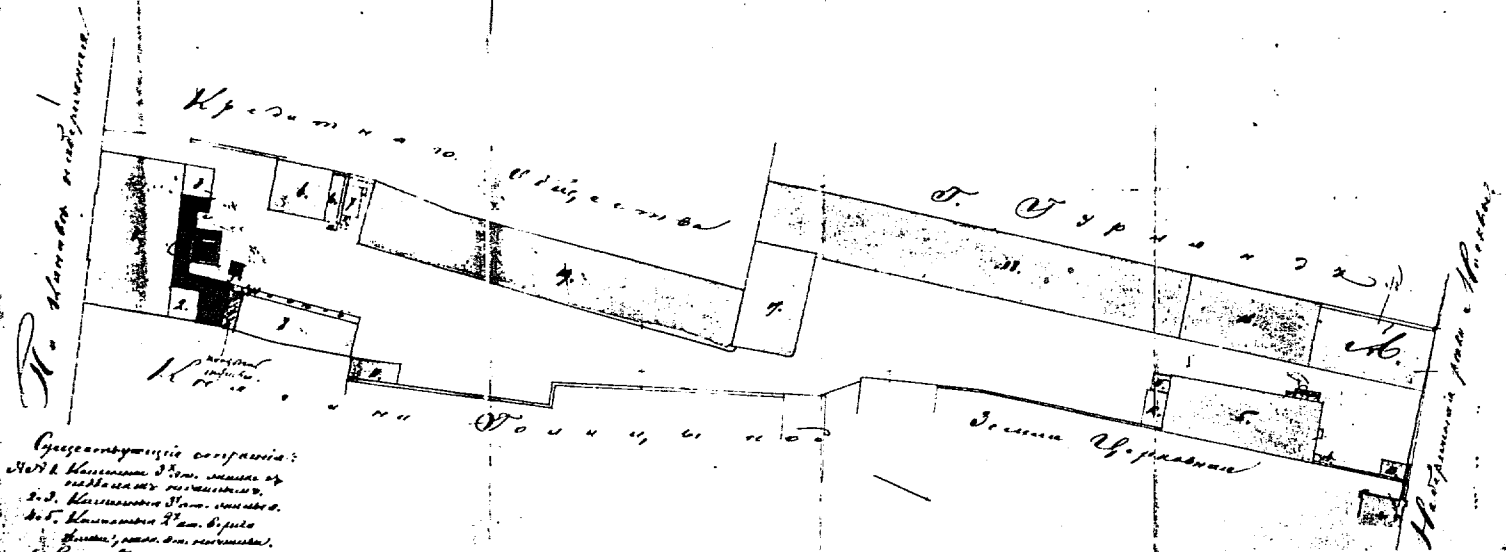
а. Москва, 4-й у. Бологое, 10

Дом семьи Матвеевых

1927 г. н. э., 1885 г.

ЦАКТОУ Национальная архивная служба РФ-1927 г.

Место общего владения, принадлежащего вдове Клементина
 Алексеевича Сивко Сергеевича и Наталье Ивановне Сивковой
 в Московской губернии, уезда Рязанского, г. Рязань.



- Список помещений:
- 1. Кухня 3 кв. метра
 - 2. Кухня 3 кв. метра
 - 3. Кухня 3 кв. метра
 - 4. Кухня 3 кв. метра
 - 5. Кухня 3 кв. метра
 - 6. Кухня 3 кв. метра
 - 7. Кухня 3 кв. метра
 - 8. Кухня 3 кв. метра
 - 9. Кухня 3 кв. метра
 - 10. Кухня 3 кв. метра

Начертано архитектором *А. П. Шубин*
 Рязань 1880 г.
 Подпись: *Александр Шубин*
 Подпись: *Александр Шубин*

1, Москва Уто ул. Бородинская, 16

Дом семьи Матвеевых

1780-е гг., 1885 г.

ЦХНТДМ веткинский расч. № 40-1/3 г. 2 с. 6

К. С. Яковлев

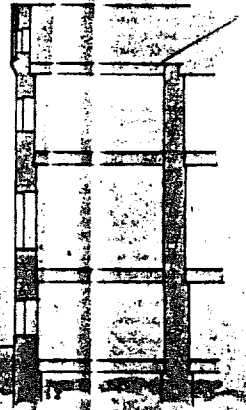
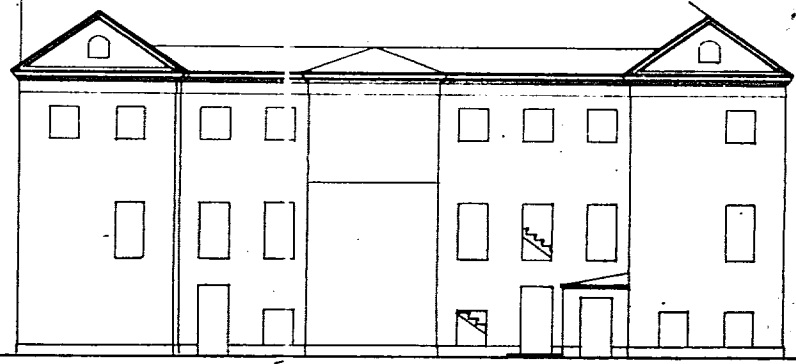
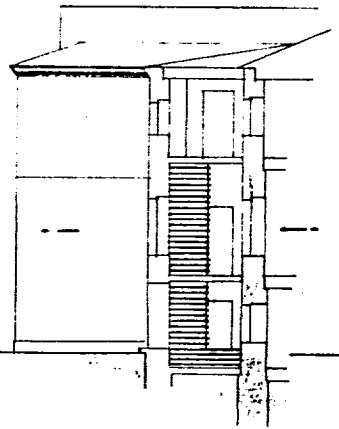
7

Городской Управы
 КОПИЯ ЧЕРТЕЖА *от 20 Июн. 18 А. Т.*
 на *б. д. ч.* чертень по утвержд.
 Ч. и. Директ. *Н. Арнольд*
 Член Строит. Совета
 Архитектор *В. Яковлев*

С. П. К. М. 1.

Разреш. ком. В.

Разреш. ком. В.



Архитектор В. Яковлев

г. Москва ЦАО ул. Болотная, 16
Дом немки Матвеевых, 1780-277, 1885 г.
ЦХАТД и истинная часть №40-113 г. 2 д. 7

МИНИСТЕРСТВО КУЛЬТУРЫ СССР ● ПАМЯТНИКИ ИСТОРИИ И КУЛЬТУРЫ СССР (недвижимые) 3.2 - 1.32.1

СОЮЗНАЯ РЕСПУБЛИКА РФ Мин-во культуры Управл. по охране недвиж. пам-ков истории

Адрес г. Москва ЦАО ул. Болотная, 11-13 (наименование республиканского органа охраны) и культуры
(АССР, край, область; район, автономная обл.; национальный округ; населенный пункт)

УЧЕТНАЯ КАРТОЧКА

I. НАИМЕНОВАНИЕ ПАМЯТНИКА Главный дом городской усадьбы/Дом жилой Матвеевых/

II. ТИПОЛОГИЧЕСКАЯ ПРИНАДЛЕЖНОСТЬ

памятник архитектуры	памятник истории	памятник архитектуры	памятник монумент. ис-ва
+			

III. ДАТИРОВКА ПАМЯТНИКА 1780-е г.г., 1885г.

IV. ХАРАКТЕР СОВРЕМЕНОГО ИСПОЛЬЗОВАНИЯ

по перво-начальной назначению	культурно-просветительное	туристско-экскурсионное	лечебно-оздоровительное	жилищные помещения	хозяйст-венное	не исполь-зуется
					+	

предлож. по исполъз.

V. ХАРАКТЕРИСТИКА ТЕХНИЧЕСКОГО СОСТОЯНИЯ

хорошее	среднее	плохое	аварийное
+			

VI. КАТЕГОРИЯ ОХРАНЫ

союзная	республ.	местная	не состоит

наличие утвержденной охранной зоны

да	нет
	+

VII. НАЛИЧИЕ ДОКУМЕНТАЦИИ

паспорт	фотографии	обмеры	реставрационные материалы
+	+	+	

Место хранения документов
Дата составления карточки
1999г.

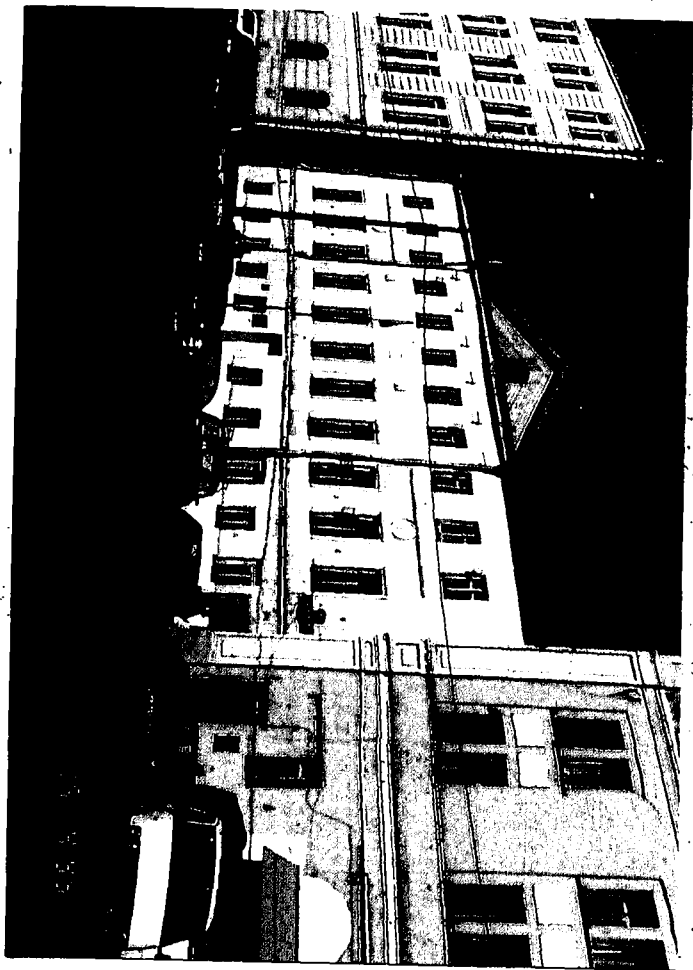
органы охраны			реставрационные мастерские		музей, архив, НИИ
союзный	республикан.	местный	рест. школа	частные	ГИИ
		+			

М. П.

Составитель Карпова М.Г., искусствовед Инспектор по охране памятников Рамазина М.В.

(ф. и. о. должность или профессия)

(ф. и. о. подпись)



К. обратная сторона

Кирпичный оштукатуренный трехэтажный дом, с подвалом возведен в 1780-е г.г., в период строительства Водоотводного канала и застройки Болотной улицы. Узкий участок выходит на Болотную улицу и Софийскую набережную. Квартал находился в Якиманской части, а в 1870-х г.г. перешел в Пятницкую. Владение дробилось, затем вновь объединилось, имело №70-113. В 1874г. владельцем был коллежский ассесор М.А.Матвеев, с 1881г. - О.С.Матвеева. К первоначальному П-образному объему дома со двора примыкает пристройка 1885г. Дом сохранил первоначальный уличный фасад в стиле классицизма с добавлением штукатурных деталей кон.19в. 11-осевой фасад в центре раскрепован. На уровне цокольного этажа поднят пилястровый портик с дощатым фронтоном. На флангах помещены "лежачие" филенки. Подвал представляет собой трехстолпную сводчатую палату. Три этажа имеют капит. продольные стены, 1-й - поперечные сени и лестницу в центре. Дом перепланирован. Тонкие перегородки - советского времени. Характерный образец московского дома посл. четв. XVIIIв. в стиле классицизма. Компонент панорамы Болотной улицы.