

7710928240

2.5 1.32.1
индекс

МИНИСТЕРСТВО КУЛЬТУРЫ СССР

ПАМЯТНИКИ ИСТОРИИ И КУЛЬТУРЫ СССР
(недвижимые)

РСФСР

СОЮЗНАЯ РЕСПУБЛИКА

Госинспекция по охране памятников истории и культуры

(наименование республиканского органа охраны памятников)

П А С П О Р Т

I. НАИМЕНОВАНИЕ ПАМЯТНИКА МОГИЛА ТРЕНЕВА Константина Андреевича -
писателя-драматурга.

II. ТИПОЛОГИЧЕСКАЯ ПРИНАДЛЕЖНОСТЬ

памятник археологии	памятник истории	памятник архитектуры	памятник монумент. иск-ва
	5'		

III. ДАТИРОВКА ПАМЯТНИКА (или дата исторического события, с которым связано возникновение памятника—для памятников истории)

1878 - 1945 гг.

IV. АДРЕС (местонахождение) ПАМЯТНИКА Московская область., г. Москва, Ленин-

(АССР, край, область, район, автономная обл.)

ский район, Фрунзенский вал, 50. Новодевичье кладбище, старое уч. I,
ряд 26, м. 8

(национальный округ; населенный пункт; пути подъезда)

V. ХАРАКТЕР СОВРЕМЕННОГО ИСПОЛЬЗОВАНИЯ

по первонач. назначению	культурно-просветит.	туристско-экскурсион.	лечебно-оздоровительн.	жилые помещения	хозяйственное	не используется
+	музей библ. клуб		больн. санат. д/отд.		учреждение торгов. промышл. склад	

ПРИЛОЖЕНИЯ:

- Фото общего вида +
- Фото фрагментов —
- Генплан —
- Обмеры: план —
- фасад —
- разрез —
- Схематический план

VI. ИСТОРИЧЕСКИЕ СВЕДЕНИЯ

- а) для памятников археологии — история возникновения, кем и когда производились разведки и раскопки, место хранения коллекций.
- для памятников истории — история возникновения: краткая характеристика событий и лиц, в связи с которыми объект приобрел значение памятника.
- для памятников архитектуры и монументального иск-ва — автор, строитель, заказчик, история создания.

Тренев Константин Андреевич 1878 — 1945.

Русский, советский писатель, драматург.

Родился в с. Бакшеевке, Харьковской губернии, в семье бывшего крепостного крестьянина. В 1846–99 учился в духовной семинарии в Новочеркасске. В 1903 окончил Петербургский археологический институт и одновременно духовную академию; в 1921 — агрономический факультет Таврического университета, длительное время работал учителем. Начал печататься в 1898г. Сотрудничал в газетах: "Донская речь", "Донская жизнь" (под псевдонимом К. Харьковский), в журналах: "Заветы", "Русское богатство" и др. За статьи и фельетоны в "Доской жизни", направленные против реакции, в 1906г. был выслан из Донской области. Выступал как писатель реалист и журналист демократического направления ("На ярмарке", "Мокрая балка", "Владыка", "Самсон Глечик" и др.).

После революции 1917г. Тренев почти целиком посвятил себя драматургии. В своих пьесах Тренев отражал самые различные вопросы общественной жизни. В "Пугачевщине" (1924) — мощь крестьянской вольницы, в "Жене" (1928) нравы в период нэпа, в "Ясном логе" (1931) — коллективизацию сельского хозяйства, в "Опыте" (1933) — новаторство в советской науке, в "Анне Лучичиной" — вопросы социалистической морали и в пьесе "На берегу Невы" (1937) Тренев одним из первых воплотил образ В.И. Ленина. Наиболее значительная пьеса Тренева "Любовь Яровая" (1926). В ней драматург ярко показал героизм народа, руководящую роль коммунистической партии в революционной борьбе и формировании нового человека. Пьесе присуща идейная глубина, напряженность драматических конфликтов, мастерство типизации и индивидуализации образов. Пьеса вошла в ряд классических произведений советской драматургии, заняв прочное место в репертуаре советских театров, а также в зарубежных странах народной демократии.

б) перестройки и утраты, изменившие первоначальный облик памятника.

Нет

в) реставрационные работы (общая характеристика, время, автор, место хранения документации)

Не проводились.

VII. ОПИСАНИЕ ПАМЯТНИКА

а)	для памятников археологии	— характер культурного слоя, важнейшие находки.
	для памятников истории	— характеристика памятника, наличие, текст и время установления мемориальной доски
	для памятников архитектуры	— основные особенности планировочной, композиционно-пространственной структуры и конструкций; характер декора фасадов и интерьеров; наличие живописи, скульптуры, прикладного искусства; строительный материал, основные габариты.
	для памятников монумент. иск-ва	— основные особенности композиционного и колористического решения; тексты, материал, техника, размер.

Стела темно-коричневого необработанного гранита на таком же основании с выступом в виде тумбы в нижней левой части. В стеле во всю ширину барельефное изображение сидящего Тренева; ноги писателя закрыты пледом, складки которого опущены до основания, закрывая сиденье. Правой рукой он облокотился на тумбу, левой держит на коленях книгу (Лицо и руки отшлифованы). На основании фоксимиля:

" К. Тренев 1878 - 1945".

Размеры в см:

Стела - 150 x 176 x 49; выступ тумбы - 41 x 79 x 14, 5.

Основание - 159 x 44 x 70,5.

Скульптор: А.Ф. Степанова, 1952г.

Площадка, обнесённая гранитом - 209 x 200 x 26.

Справа у входа на площадке приподнятая плита (габро) с изображением (врезанным) женской головы: под ней надпись:

" Татьяна Тренева - Стамо 1916 - 1939".

Размер плиты - 43,5 x 62, 5

Скульптор: А.Ф. Степанова 1950г.

б) общая оценка общественной, научно-исторической и художественной значимости памятника.

Памятник связан с деятельностью писателя и драматурга Тренева Константина Андреевича.

VIII. ОСНОВНАЯ БИБЛИОГРАФИЯ, АРХИВНЫЕ ИСТОЧНИКИ, ИКОНОГРАФИЧЕСКИЙ МАТЕРИАЛ.

1. Сурков Е. - " К.А. Тренев". М., 1953:

2. БСЭ, издание 2, том 43, стр. 187 - 188.

IX. ТЕХНИЧЕСКОЕ СОСТОЯНИЕ

характеристика общего состояния:
 для памятников археологии культурного слоя
 важнейших находок

для памятников архитек-
 туры и истории конструкций
 стен
 покрытий
 потолков
 пола
 декора фасадов
 интерьеров

в интерьере: живопись
 скульптуры
 прикл. иск-ва

для памятников монументального искусства
 цоколя
 постамента
 скульптуры
 грунта
 красочного слоя

хорошее	среднее	плохое	аварийное
+			

X. СИСТЕМА ОХРАНЫ

а) категория охраны

союзная	республ.	местная	не состоит
	+		

б) дата и № документа о принятии под охрану Постановление Совета Министров
РСФСР № 1327 от 30 августа 1960г.

в) границы охранной зоны и зоны регулирования застройки (краткое описание со ссылкой на утверждающий документ)

г) балансовая принадлежность и конкретное использование В ведении Мосгорбыттреста.

д) дата и № охранного документа

Дата составления паспорта

декабря 1974 г.

Составитель Искусствовед Костикова Н.Р.

(ф. и. о., должность или профессия)

Н. Раскирева
 (подпись)

М. П.

Инспектор по охране памятников

Ильин
 (подпись)

КОМИТЕТ
ПО ДЕЛАМ КУЛЬТУРНО-ПРОСВЕТИТЕЛЬНЫХ УЧРЕЖДЕНИЙ
при СОВЕТЕ МИНИСТРОВ РСФСР

Управление охраны исторических и археологических памятников

П А С П О Р Т

исторического памятника (не здания)

№ _____ по списку, утвержденному Советом Министров СССР, Советом Министров РСФСР

1. Наименование области, края, АССР 1. Москва. Архивизенский р-н.

2. Местонахождение памятника с уточненной топографией (на берегу реки, на север от дороги и т. д.)
Новодевичье кладбище - ур. 1, ряд - 27.

3. Наименование памятника (место битвы, могила, обелиск и т. д.) и собственное имя, под которым памятник известен у местного населения.
Могила

4. Название события, связанного с памятником. Похоронен писатель Трубецкой Константин Андреевич (Зимин - 1945) (1878 - 1945) драматург, публицист, автор рассказов, повестей, очерков. Повесть "Владика" и украинские очерки высоко оценены М. Горьким. Его пьесы "Нинарелициана", "Любовь Яровая", "На берегу Невы" пользуются широкой известностью. За выдающиеся заслуги в драматургии награжден орденом Трудового Красного знамени, "Знак Почета". В 1941 г. удостоен Сталинской премии. Возглавлял службу драматургии

5. Размер установленной охранной зоны
Союза Советских писателей. Моск. профессиональный совет драматургов, деятелей Моск. Совета

200 x 200 см

6. Материалы, подтверждающие историческое или мемориальное значение памятника (письменные, печатные источники, устные предания и пр.)

Моск Некрополиб (1147-1944) изд. в. Н. СССР и Моссовета

7. Краткое описание памятника (с перечнем основных объектов для группового памятника; 10 дотов, 7 братских могил и т. п.)

Земной холм. Доска белого мрамора с надписью рельефными буквами в три строки: "Константин Андреевич Тренев || 1878-1945. ||".

Размер доски = $47 \times 34 \times 3$.

Площадка захоронения ограждена низким барьером из брусьев чёрного полированного гранита

8. Состояние памятника

хорошее

9. На чьей территории расположен памятник (наименование колхоза, учреждения, организации)

кладбище в Новодевичьем монастыре

10. Когда и кем памятник был исследован

11. На кого возложена охрана памятника и надзор за его состоянием

На административно кладбище.

12. Какие необходимы меры для сохранения памятника

ФОТОСНИМОК памятника



13. Кто составил паспорт (фамилия, инициалы, должность, место жительства)

Рейковская Л.С. — научн. сотр. филиала
Гос. Центр. музеев "Д. Новодевичий м-рб"
Д. Писаровская 2 корп 2 кв 4

14. Дата составления паспорта

24-III-1949.

Л. Рейковская

Место
подпись

Подпись инспектора по охране памятников
или заведующего отделом культурпросветработы

ст. инспектор:

ПОСЛЕДУЮЩИЕ ЗАПИСИ

Обследование памятника (когда и кем проводилось, какие приняты меры к сохранности памятника)

Отметки о ремонте и реставрации (когда и кто проводил, перечень основных работ, стоимость и пр.)

Новые публикации о памятнике



N. Mead
1811-1865

Адрес Моск. обл., г. Москва, Ленинский р-н, Фрунзенский вал., Ново-Девичье Кл., ст. уч. р. 26
(АССР, край, область; район, автономная обл.; национальный округ; населенный пункт) Культуры м. 8

УЧЕТНАЯ КАРТОЧКА

I. НАИМЕНОВАНИЕ ПАМЯТНИКА Могила Тренева Константина Андреевича, искателя

II. ТИПОЛОГИЧЕСКАЯ ПРИНАДЛЕЖНОСТЬ

памятник археологии	памятник истории	памятник архитектуры	памятник монумент. ис-ва
	5		

III. ДАТИРОВКА ПАМЯТНИКА 1878-1945

IV. ХАРАКТЕР СОВРЕМЕННОГО ИСПОЛЬЗОВАНИЯ

по первоначальной назначению	культурно-просветительное	туристско-экскурсионное	лечебно-оздоровительн.	жилищные помещения	хозяйствен-ные	не используется
+						

* предлож. по использ. _____

V. ХАРАКТЕРИСТИКА ТЕХНИЧЕСКОГО СОСТОЯНИЯ

хорошее	среднее	плохое	аварийное
+			

VI. КАТЕГОРИЯ ОХРАНЫ

союзная	республ.	местная	не состоит
	+		

наличие утвержденной охранной зоны да нет

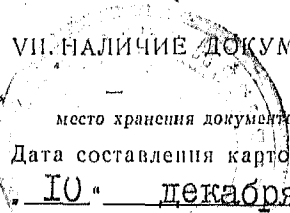
VII. НАЛИЧИЕ ДОКУМЕНТАЦИИ

паспорт	фотографии	обмеры	реставрационные материалы
+	+		

место хранения документов _____

Дата составления карточки _____

органы охраны		реставрационные мастерские		музей, архив, НИИ
союзный	республикан.	республикан.	местные	
	+	+		

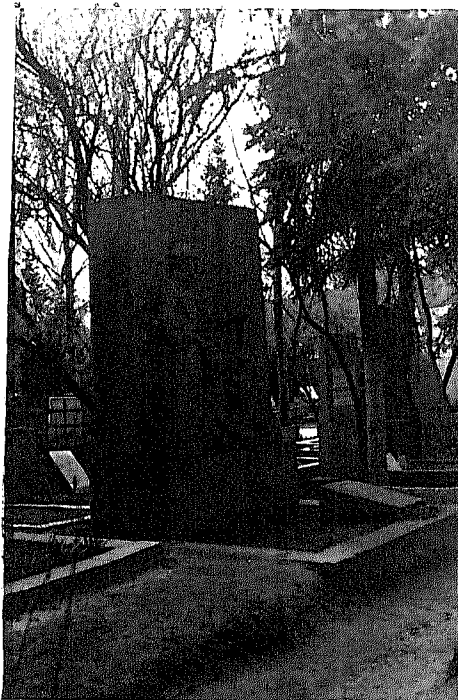


М. П. Н. Кости́кова, искусствовед
 Составитель Инспектор по охране памятников _____
(ф., и., о., должность или профессия, подпись) (ф., и., о., подпись)

Н. Кости́кова

УЧЕТНАЯ КАРТОЧКА (оборотная сторона)

Фото или схематический план



Краткое описание

Стела темно-коричневого необработанного гранита. На таком же основании с выступом в виде тумбы в нижней части левой. В стеле во всю ее ширину барельефное изображение сидящего Тренева в пладе, складки которого опущены вниз, закрывая сиденье, правой рукой он облокотился на тумбу, левой держит на коленях книгу. На основании автограф: " К. Тренив. 1878-1945".

Размеры в см.:

Стела 150 х 176 х 49; выступ тумбы 41 х 79 х 14,5. Основание 159 х 44 х 70,5

Площадка обнесена гранитом: размером 209 х 200 х 26.

Скульптор: А.Ф. Степанова. Справа у входа на площадке приподнятая плита (габбро) (43,5 х 62,5). Надпись: "Татьяна Тренива-Стамо 1916-1939).