

ПАМЯТНИКИ ИСТОРИИ И КУЛЬТУРЫ СССР

(недвижимые)

СОЮЗНАЯ РЕСПУБЛИКА РСФСР Главное управление охраны, реставрации и использования памятников истории и культуры Минкультуры

наименование республиканского органа охраны памятников

П А С П О Р Т

Еретики могилы бойцов особого коммунистического отряда

I. НАИМЕНОВАНИЕ ПАМЯТНИКА

II. ТИПОЛОГИЧЕСКАЯ ПРИНАДЛЕЖНОСТЬ

памятник археологии	памятник истории	памятник архитектуры	памятник монумент. иск-ва
	3		

III. ДАТИРОВКА ПАМЯТНИКА (или дата исторического события, с которым связано возникновение памятника -- для памятников истории)

19 декабря 1921 г.

IV. АДРЕС/местонахождение/ПАМЯТНИКА

Хабаровский край, Хабаровский р-н, АССР, край, область, район, автономная обл.,

с. Казанкачово

национальный округ; языковой пункт; путь сообщения

V. ХАРАКТЕР СОВРЕМЕННОГО ИСПОЛЬЗОВАНИЯ

на охрану, сохранение	культурно-просветит.	туристско-экскурсион	лечебно-оздоровительн.	жилье коммунальн.	школа-студенч.	не использов.
+	музей, парк, сквер	+	бальнеолог. парк, дача		участки: торгово-проектн., школа	

ПРИЛОЖЕНИЯ:

Фильм общего вида — I

Фильм фрагментов — I

Голоса — I

Объект: план —

фотол. —

рельеф —

Секстационный план

охранной зоны —

Всего листов — 3

VI. ИСТОРИЧЕСКИЕ СВЕДЕНИЯ

а)	для памятников археологии	-- история возникновения, кем и когда использовались разведки и раскопки, места хранения коллекций.
	для памятников истории	-- история возникновения; краткая характеристика событий и лиц, в связи с которыми объект приобрел значение памятника.
	для памятников архитектуры и монументального искусства	-- автор, строитель, заказчик, история создания.

В середине 1921 года установилось буферное государство — Дальневосточная республика — на восточных рубежах России. Довольно малочисленные воинские гарнизоны поддерживали власть нового правительства Советов, сдерживая продвижения интервентов и белогвардейцев.

Японские империалисты активно готовились к наступлению на ДВР, несмотря на свои лицемерные миролюбивые заявления в Дайрене. В сентябре 1921 г. белогвардейское командование, опираясь на всемерную поддержку японской вооруженной разведки, развернуло многостороннюю деятельность по переформированию и вооружению своих частей и подготовке их к военным действиям. "Белоповстанческая армия" во главе с генералом Молчановым насчитывала 6500 пехоты и 3500 сабель, была хорошо укомплектована и экипирована. Не сумев подчинить себе ДВР дипломатическим путем, японские интервенты решили бросить против нее "белоповстанческую армию". При этом учитывалось тяжелое экономическое положение РСФСР осенью 1921 года и вновь усилившийся на нее военный нажим с запада (вооруженные нападения Савинкова и Тютюнникова, пелитропцев и махловцев).

К началу декабря "белоповстанческая армия" рассеяна и почти целиком уничтожена партизанскими войсками Приморья, захватила Дальне-восточек и близкие позиции, прикрывавшие подступы к Хабаровску.

Войска ВРА не смогли противостоять белогвардейцам, так как к осени 1921 года еще не завершился процесс переформирования ВРА — бойцы старших возрастов были демобилизованы, а призыв нового пополнения еще не закончился. Молодые бойцы еще не были обучены. Кроме того, в период обострения военных действий в Приморье Главным Выход В.К. был в Дайрене, а

б) перестройка и утраты, имеющие первоначальный объект памятника. (см. приложение №1)

Существующее надмогильное сооружение установлено в 1963 г. на народные средства. Сведений об утраченном первоначальном надгробии не имеется.

а) реставрационные работы (общая характеристика, время, автор, место хранения документации)

VII. ОПИСАНИЕ ПАМЯТНИКА

8)	для памятника арматуры	— характер культурного слоя, наличие впадин.
	для памятника истории	— контрастность памятника, наличие, текст и время установки мемориальной доски.
	для памятника архитектуры	— основные особенности планировочной, композиционно-пространственной структуры и конструкции, характер декора фасадов и интерьеров; наличие живописи, скульптуры, прикладного искусства; строительный материал, основные габариты.
	для памятника монумент. иск-ва	— основные особенности композиционного и пластического решения; текст, материал, техника, размер.

Могила расположена на западной окраине сада, на холме, в 100 м к западу, к лесу от жилой застройки, в 300 м к востоку от погранизаставы имени А.П.Богданова, в 30 м от дороги, соединяющей погранизаставу с поселком.

Надмогильное сооружение ориентировано на запад. Представляет собой четырехгранный пирамидальный обелиск (75x75, высотой 135 см), установленный на двухступенчатом прямоугольном постаменте (145x152x128; 122x122x110 см). На западной грани верхней ступени постамента в шире 75x75 см установлена чугунная доска, окрашенная черной масляной краской с рельефной надписью, окрашенной бронзовой краской: "Вечная Слава бойцам особого коммунистического отряда, павшим смертью храбрых в бою с белоказаками 19 декабря 1921 года при защите подступов к г. Хабаровску. Великих подвигов никогда не забудет советский народ". Под текстом рельеф дубовой и липовой ветвей. Обелиск венчает пятиконечная звезда на металлическом стержне.

Надмогильное сооружение выполнено из бетона, окрашено серебряной краской. Установлено на бетонированной площадке 205x210 см. По периметру площадки устроен шпатель. Могила огорожена металлической решеткой 5x5 м, высотой 66 см, окрашенной серебряной краской. Калитка устроена с западной стороны. От калитки к памятнику ведет бетонированная дорожка шириной 60 см. Вокруг могилы газон 12x12 м с бордюром из кирпича. От дороги к могилке проложена гравийная дорожка шириной 80 см.

8) обща оценка общественной, научно-исторической и художественной значимости памятника.

Памятник, связанный с именами борцов за Советскую власть на Дальнем Востоке в годы гражданской войны.

VIII. ОСНОВНАЯ БИБЛИОГРАФИЯ. АРХИВНЫЕ ИСТОЧНИКИ. ИКОНОГРАФИЧЕСКИЙ МАТЕРИАЛ

1. ГАХК, ф. 537, оп. I, ед. 24, л. 20-21. В.П.Томоню. Год под Казаковичами. 1930 г.
2. Седых Е. Бойцам коммунистического отряда // Дальний Восток. - 1978. - №2.
3. Наумов В. Памяти 19 коммунистов // Тихоокеанская звезда. - 1977. - 10 ноября.
4. Березовский Л.М. В битвах за Дальний Восток / 1920-1922/. - Новосибирск: Наука, 1974. - С. 118-123.
5. Из истории гражданской войны в СССР. Т.3. М., 1961, с. 758.

IX. ТЕХНИЧЕСКОЕ СОСТОЯНИЕ

характеристика общего состояния:

для памятников архитектуры	культурного слоя выкопаны наездом			
для памятников архитектуры и истории	возвратный стел в-архитек готымак собо дозора фасадам интерьеров	+		
в интерьере:	жизненные скульптуры гробки, вкл-ва	+		
для памятников монументального искусства	позыла постаменты скульптуры гробки красочного слоя	+		

хорошо	среднее	плохо	ограблен

X. СИСТЕМА ОХРАНЫ

а) категория охраны

общая	республи.	местная	во составе
		+	+

б) дата и № документа о введении под охрану

решением Красноярского областного совета № 56
от 14 февраля 1957 года

в) границы охранной зоны и зоны регулирования застройки (краткое описание со ссылкой на утверждающий документ)

по уточнению:

г) балансовая принадлежность и конкретное использование

Классификационный словарь

д) дата и № охранного документа

Дата составления паспорта

I, 1958

Составитель

Горюнов И.И., архитектор

Шестер Н.В., архитектор

Начальник охраны памятников

Киселев-И.А.

И. П.



0000006487

Хабаровский край, Хабаровский район, с. Казакевичево

Вклады №1 к паспорту: Братская могила бойцов особого коммунистического отряда

У1.а.

Сорин С.М. в качестве заместителя Главнокома находился в Чите. Не было единства в руководстве ИРА.

Белоохранительское наступление создало серьезную опасность для ИР и для РСФСР. 7 декабря 1921 года Дальбюро приняло решение о разъяснении военно-политического положения республики всему населению и провести мобилизацию партийных работников на всей территории республики.

10 декабря пленум Приморского обкома РКП(б) постановил мобилизовать 500 коммунистов на фронт, что значительно повысило боеспособность армии. Население призывалось к оказанию помощи фронту.

Оттеснив отряды Народно-Революционной армии на север, белоказаки стремились окружить Хабаровск, отрезать его от железной дороги с запада, занять все тылы города. Для защиты подступов к Хабаровску был сформирован особый отряд из коммунистов и комсомольцев. Отряд "коммунаров" формировался в Благовещенске и Хабаровске.

Из Благовещенска на фронт была направлена рота коммунистов территориального батальона Всеобуча и десять комсомольцев. Из Хабаровска были направлены в основном комсомольцы. Командиром отряда назначен член обкома РКП(б) И.Я.Малехин, известный командир партизанского отряда в Приморье.

Перед наступлением отряда из Хабаровска выяснилось, что пошлою армии на железнодорожной линии с юга, белоказаки отправили большой отряд кавалерии вдоль реки Усури в район Казакевичево и дальше в тыл Хабаровску с целью захватить железную дорогу на левом берегу в районе Волочаевки.

Основная часть особого коммунистического отряда во главе с Малехиным отправилась по железнодорожному направлению на юг. 93 человека в составе 3-х взводов при одном пулемете "Максим" 15 декабря были отправлены в Казакевичево. По прибытии туда второй взвод был выделен на заставу в село Чирки, но был вынужден возвратиться из-за явного преимущества белых.

Хабаровский край, Хабаровский район, с. Казакевичево

Вкладыш № к паспорту: Братская могила бойцов особого коммунистического отряда

VI.а.

19 декабря белоказачий конный отряд генерала Сахарова численностью в 400 сабель подошел к Казакевичево. К моменту боя бойцы коммунистического отряда расположились следующим образом: в сале было 60 стрелков с пулеметом, 23 бойца находились на постах на окраинах сала, а 7 с обозом. Около 10 часов утра сахаровцы начали наступление. Отряд в 40 сабель попытался зайти с тыла. Но маневр баник не удался. Сахаровцы были вынуждены идти в лобовую атаку. Более полутора часов коммунисты и комсомольцы отбивали атаки белогвардейцев. Третьей атакой белогвардейцам удалось сломить сопротивление. Часть бойцов (около двадцати человек), отступая, сумела скрыться в лесу. Белогвардейская конница по глубокому снегу не могла их преследовать, а 35 человек, отступившие улицей, израсходовав все патроны, были окружены врагом. Четверым из них удалось бежать, двое коммунаров, не жалея сдаться в плен, взорвали себя гранатами, один пустил последнюю пулю себе в сердце. 28 раненых бойцов попали в плен. После допроса в штабе пленных в одном из них башке, боссами провали по улицам сала Казакевичево и в 7 км от сала на берегу протоки реки Уссури "Рыбка" зверски истязали и казнили. Более сорока бойцов отряда погибли в бой. 20 декабря баник захватили Казакевичево и, развивая наступление на Волочаевку, создали реальную угрозу тылу Хабаровска. Войска ПРА, действовавшие в Хабаровском районе, в ночь с 21 на 22 декабря оставили Хабаровск и перешли на левый берег Амура. Сначала части ПРА отошли к Волочаевке, а затем к станции Ин, где им удалось закрепиться.

После ухода белогвардейцев из Казакевичево местные крестьяне собрали трупы погибших в бой и похоронили в братской могиле на окраине сала. Тела казненных были собраны и перевезены в общественный сарай.

12 февраля 1922 г. под Волочаевкой белогвардейцы потерпели сокрушительное поражение. 14 февраля Народно-Революционной армией был освобожден Хабаровск.

2 марта 1922 г. Приамурским обкомом РКП(б) была назначена сле-

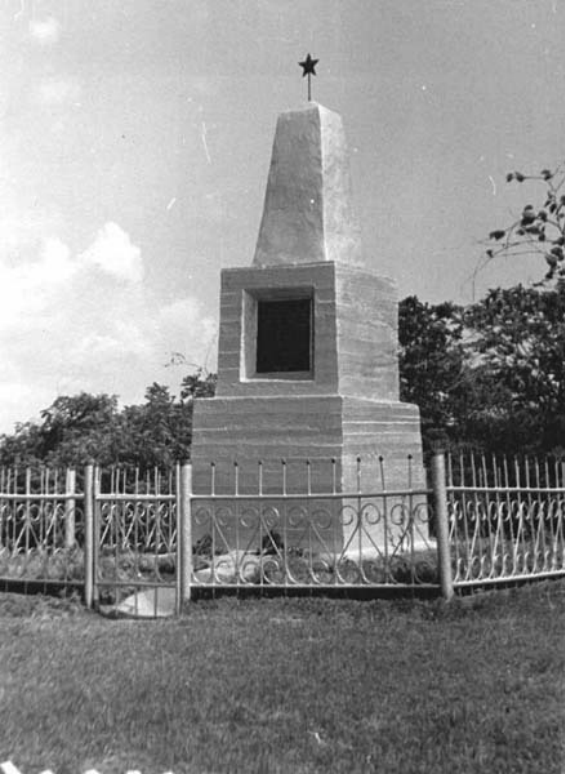
2.3. - I.6.I5

Хабаровский край, Хабаровский район, с. Казакевичево

Вкладыш №3 к паспорту: Братская могила бойцов особого коммунистического отряда

У1.а.

Специальная комиссия по выяснению обстоятельств гибели коммунистического отряда под Казакевичево. Тела казненных были перевезены в Хабаровск, где состоялось опознание обезображенных трупов и организован процесс по расследованию зверств белогвардейцев в с. Казакевичево. Тела были с почестями захоронены в Хабаровске и Благовещенске.



ВЕЧНАЯ СЛАВА
БОИЦАМ ОСОБОГО
КОММУНИСТИЧЕСКОГО
ОТРЯДА, ПАВШИМ
СМЕРТЬЮ ХРАБРЫХ В
БОЮ С БЕЛОГВАРДЕН-
ЦАМИ 19 декабря 1921 года
ПРИ ЗАЩИТЕ ПОДСТУ-
ПОВ К г. ХАБАРОВСКУ.
Ваших подвигов никогда
не забудет советский народ



СОЮЗНАЯ РЕСПУБЛИКА

РСФСР Главк охраны памятников НК

индекс

Адрес **Хабаровский край, Хабаровский район, с. Каземитичево**

АССР, край, область; район, автономная обл.; национальный округ; населенный пункт

УЧЕТНАЯ КАРТОЧКА

Братская могила бойцов

I. НАИМЕНОВАНИЕ ПАМЯТНИКА

особого коммунистического отряда

II. ТИПОЛОГИЧЕСКАЯ ПРИНАДЛЕЖНОСТЬ

памятник археологии

памятник истории

памятник архитектуры

памятник монумент. ис-ва

III. ДАТИРОВКА ПАМЯТНИКА

19 декабря 1921 г.

IV. ХАРАКТЕР СОВРЕМЕННОГО ИСПОЛЬЗОВАНИЯ

по первоначальному назначению

культурно-просветительное

туристско-экскурсионное

лечебно-оздоровительн.

жилищно-помещенн.

хозяйственное

не используется

предлож. по использ.

V. ХАРАКТЕРИСТИКА ТЕХНИЧЕСКОГО СОСТОЯНИЯ

хорошее

среднее

плохое

аварийное

VI. КАТЕГОРИЯ ОХРАНЫ

наличие утвержденной охранной зоны

союзная

республ.

местная

не состоит

VII. НАЛИЧИЕ ДОКУМЕНТАЦИИ

место хранения документов

паспорт

фотографии

объемы

реставрационные материалы

Дата составления карточки

« I » июля 19 88

М. П.

союзный

республикан.

местный

республикан.

местные

музей, архив, НИИ

Составитель

Горнова И.М., арх.

Инспектор по охране памятников

Киселев Л.А.

ф. и. о. должность, инициалы, подпись

Махтер Л.Б., арх.

ф. и. о. подпись

