

МИНИСТЕРСТВО КУЛЬТУРЫ СССР

З.2 И.82.23
индекс

ПАМЯТНИКИ ИСТОРИИ И КУЛЬТУРЫ СССР

(недвижимые)

СОЮЗНАЯ РЕСПУБЛИКА РСФСР

Министерство культуры. Главное управление по охране памятников истории
(наименование республиканского органа охраны памятников)
и культуры

П А С П О Р Т

I. НАИМЕНОВАНИЕ ПАМЯТНИКА Дом ГнезневыхII. ТИПОЛОГИЧЕСКАЯ
ПРИНАДЛЕЖНОСТЬ

памятник археологии	памятник истории	памятник архитектуры	памятник монумент. иск-ва
		2	

III. ДАТИРОВКА ПАМЯТНИКА (или дата исторического события, с которым связано возникнове-
ние памятника — для памятников истории)1882 г., кон. XIX в.IV. АДРЕС (местонахождение) ПАМЯТНИКА Московская обл., Одинцовский с-н,
(АССР, край, область, район, автономная обл.,
г. Звенигород, ул. Московская, 23

национальный округ, населенный пункт, пути подъезда)

V. ХАРАКТЕР
СОВРЕМЕННОГО
ИСПОЛЬЗОВАНИЯ

по перво- нач. назна- чению	культурно- просветит.	туристско- экскурсион.	лечебно- оздорови- тельн.	жилые помещения	хозяйст- венное	не исполь- зуется
	музей библ. клуб		болы. санат. д/отд.	+	учреждение торгов. промышл. склад	

ПРИЛОЖЕНИЯ:

Фото общего вида — 3

Фото фрагментов — 6

Генплан —

Обмеры: план — I

фасад —

разрез —

Схематический план

охранной зоны —

Вкладыш к р.УПа) -Истр.

VI. ИСТОРИЧЕСКИЕ СВЕДЕНИЯ

а) {	для памятников археологии	— история возникновения, кем и когда производились разведки и раскопки, место хранения коллекций.
	для памятников истории	— история возникновения: краткая характеристика событий и лиц, в связи с которыми объект приобрел значение памятника.
	для памятников архитектуры и монументального искусства	— автор, строитель, заказчик, история создания.

Южная половина здания сооружена, по сведениям местных жителей, в 1882 году, северная — перевезена из сельской местности в 1950-е годы и при сборке ориентирована главным фасадом в сторону сада. Северная пристройка по своему внешнему облику тяготеет к кон. XIX в.

б) перестройки и утраты, изменившие первоначальный облик памятника.

С западной стороны к дому пристроены новые входные тамбуры. На северной половине переделана кровля и надстроен "мезонин". В доме переложены печи и заменены дверные полотна. В северной половине настелен новый пол и разобраны перегородки и печи.

в) реставрационные работы (общая характеристика, время, автор, место хранения документации)

Реставрационные работы не проводились.

VII. ОПИСАНИЕ ПАМЯТНИКА

а)	}	для памятников археологии	— характер культурного слоя, важнейшие находки.
		для памятников истории	— характеристика памятника, наличие, текст и время установления мемориальной доски.
		для памятников архитектуры	— основные особенности планировки, композиционно-пространственной структуры и конструкций; характер декора фасадов и интерьеров; наличие живописи, скульптуры, прикладного искусства; строительный материал, основные габариты.
		для памятников монумент. иск-ва	— основные особенности композиционного и колористического решения; текст, материал, техника, размер.

Здание южным фасадом выходит на красную линию улицы. Дом стилистически нейтрален, рублен из бревен "в обло". и поставлен на кирпичный фундамент. Передняя, выходящая на улицу, половина дома покрашена в желтый цвет; на стенах более поздней задней половины сохранились следы покраски темной охрой.

Дом состоит из двух одноэтажных прямоугольных объемов, завешенных двухскатными кровлями. Дворовая часть несколько шире и выступает за линию западного фасада.

Уличный фасад симметричен, в три прямоугольных окна. Центр отмечен небольшим чердачным окном в тимпане фронтона, образованного венчающим карнизом и свесами кровли. Обшивка углов имитирует дощатки. Окна заключены в рамочные наличники с полочками, украшенные накладной резьбой.

На главном, теперь - двореком, фасаде северной половины равномерно расположены четыре лучковых окна. Оконные наличники имеют нарядное резное обрамление. Стены завершены профилированным карнизом с подзором.

Вход в южную половину дома ведет в холодные сени, связанные с небольшой прихожей в северо-западном углу. Вокруг прихожей расположены три комнаты.

Комнаты и прихожая объединены круговым обходом. На печи сохранилась облицовка б) общая оценка общественной, научно-исторической и художественной значимости памятника.

(см. вкладыш № I)

Необычный пример жилого дома, состоящего из двух разных построек конца XIX в. Каждая из частей здания сохранила характерный наружный облик.

VIII. ОСНОВНАЯ БИБЛИОГРАФИЯ, АРХИВНЫЕ ИСТОЧНИКИ, ИКОНОГРАФИЧЕСКИЙ МАТЕРИАЛ

Архивных и литературных источников не обнаружено.

Планы, фотографии, кроки обмеров и негативы хранятся в Московском областном управлении культуры.

З.2. I.32.23

ВКЛАДЫШ № I

к паспорту "Дом Гнезневых" Московская обл.,

Одинцовский р-н, г.Звенигород, ул.Московская, 23

к разделу УП а) (продолжение)

ка белым кафелем размером 16,5 x 35,5 см.

Северная половина разделена поперечной стеной на жилую (северную) и служебную (южную) части. В жилой части сохранилась одна комната, в служебной - отгорожена прихожая. Полы в доме дощатые крашенные, стены отесаны и оклеены обоями.

IX. ТЕХНИЧЕСКОЕ СОСТОЯНИЕ

		хорошее	среднее	плохое	аварийное
характеристика общего состояния: для памятников археологии	культурного слоя важнейших находок				
для памятников архитектуры и истории	конструкций стен покрытий потолков пола декора фасадов интерьеров	+			
в интерьере:	живописи скульптуры прикл. иск-ва				
для памятников монументального искусства	цоколя постаментов скульптуры грунта красочного слоя				

X. СИСТЕМА ОХРАНЫ

а) категория охраны

союзная	республ.	местная	не состоит
			+

б) дата и № документа о принятии под охрану нет

в) границы охранной зоны и зоны регулирования застройки (краткое описание со ссылкой на утверждающий документ)

Проект охранных зон г.Звенигорода разработан в институте Генпланов ГлавПУ Мособлсполкома (автор Г.В.Гипик) и утвержден решением Мособл-исполкома № 89/Г от 17.01.88г.

г) балансовая принадлежность и конкретное использование жилые квартирыд) дата и № охранного документа нет87
197 г.Составитель С.А.Никольский, архитектор
(Ф., и., о., должность или профессия)

(подпись)

Инспектор по охране памятников

(подпись)

Московская область, г. Звенигород, ул. Московская, д. 23.

Дом Гнезневых, 1882 г., конец XIX в.

Фото А.С. Никольского, 1987 г.



Окно на уличном фасаде.

Московская область, г. Звенигород, ул. Московская, д. 23.

Дом Гнезневых, 1882 г., конец XIX в.

Фото А.С. Никольского, 1987 г.



Окно на западном фасаде.

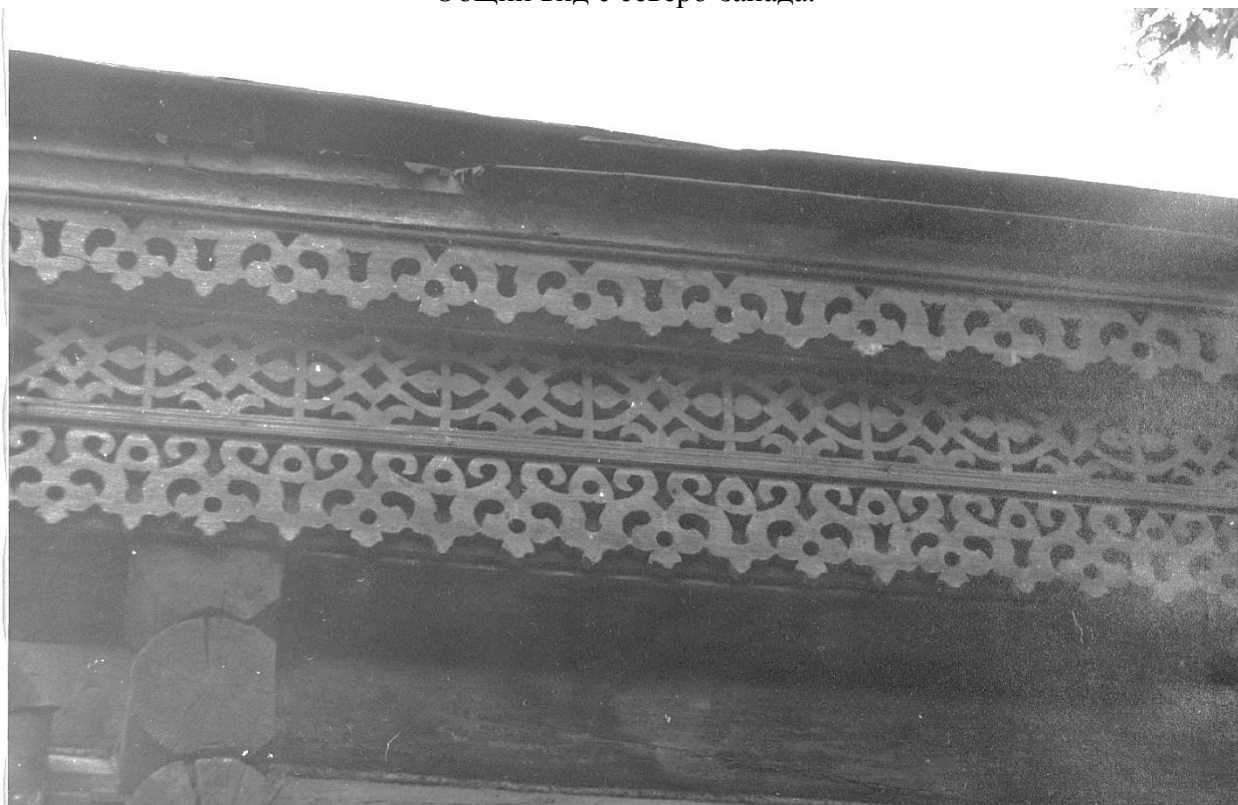
Московская область, г. Звенигород, ул. Московская, д. 23.

Дом Гнезневых, 1882 г., конец XIX в.

Фото А.С. Никольского, 1987 г.



Общий вид с северо-запада.



Венчающий карниз северной половины

Московская область, г. Звенигород, ул. Московская, д. 23.
Дом Гнезневых, 1882 г., конец XIX в.
Фото А.С. Никольского, 1987 г.



Общий вид с севера.



Фрагмент восточного фасада.

Московская область, г. Звенигород, ул. Московская, д. 23.

Дом Гнезневых, 1882 г., конец XIX в.

Фото А.С. Никольского, 1987 г.



Фрагмент восточного фасада.



Фрагмент восточного фасада.

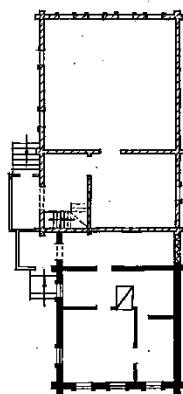
Московская область, г. Звенигород, ул. Московская, д. 23.

Дом Гнезневых, 1882 г., конец XIX в.

Фото А.С. Никольского, 1987 г.



Московская обл., г. Звенигород
ул. Московская, 23
дом Гнезневых, 1882 г., кон. XIX в.



2

Условные обозначения:

- 1882 г.
- кон. XIX в.

0 10 м

И/О «Союзреставрация» МР СССР
ОБЪЕМНАЯ: БОРИСОВА Т.С.
НИКОЛЬСКИЙ С.А.
1987 г.
ВЫПОЛНИЛА: БЕРЕЗКИНА Е.В.