

МИНИСТЕРСТВО КУЛЬТУРЫ СССР

индекс

## ПАМЯТНИКИ ИСТОРИИ И КУЛЬТУРЫ СССР

(недвижимые)

РСФСР

Союзная республика  
Министерство культуры. Главное управление по охране памятников истории(наименование республиканского органа охраны памятников)  
и культуры

## П А С П О Р Т

Дом Н.И.Субботина

## I. НАИМЕНОВАНИЕ ПАМЯТНИКА

II. ТИПОЛОГИЧЕСКАЯ  
ПРИНАДЛЕЖНОСТЬ

памятник археологии	памятник истории	памятник архитектуры	памятник монумент. иск-ва
		2	

III. ДАТИРОВКА ПАМЯТНИКА (или дата исторического события, с которым связано возникнове-  
ние памятника — для памятников истории)

1889 год.

IV. АДРЕС (местонахождение) ПАМЯТНИКА Московская обл., г.Звенигород, ул.

(АССР, край, область, район, автономная обл.,

Фрунзе, 19/1.

национальный округ, населенный пункт, пути подъезда)

V. ХАРАКТЕР  
СОВРЕМЕННОГО  
ИСПОЛЬЗОВАНИЯ

по перво- нач. назна- чению	культурно- просветит.	туристско- экскурсион.	лечебно- оздорови- тельн.	жилые помещения	хозяйст- венное	не исполь- зуется
	музей блбл. клуб		+ больн. санат. д/отд.	+	учреждение торгов. промышл. склад	

## ПРИЛОЖЕНИЯ:

Фото общего вида — 2

Фото фрагментов — 3

Генплан —

Обмеры: план — 2

фасад —

разрез —

Схематический план  
охранной зоны —

Вкладыш — Истр. к разд VIIa, VIII.

## VI. ИСТОРИЧЕСКИЕ СВЕДЕНИЯ

а)	{	для памятников археологии	— история возникновения, кем и когда производились разведки и раскопки, место хранения коллекций.
		для памятников истории	история возникновения: краткая характеристика событий и лиц, в связи с которыми объект приобрел значение памятника.
		для памятников архитектуры и монументального иск-ва	— автор, строитель, заказчик, история создания.

Дом построен мещанином Николаем Игнатьевичем Субботиным в 1889 г. на месте сгоревшего здания, приобретенного им не позднее 1882 г. у Власовых. При доме была построена деревянная лавка. По проекту на главном фасаде в центре восточной половины размещался вход. По-видимому, он был позднее (в начале XX в.?) переделан в окно.

По данным краеведов, дом был продан Субботиным Т.В.Глазову, а потом И.С.Барабанову, который до 1917 г. держал в нем трактир.

б) перестройки и утраты, изменившие первоначальный облик памятника.

Заложен первоначальный вход на восточном фасаде, на северном - сделан новый и растесаны окна. С запада пристроена застекленная терраса. Обновлено кровельное покрытие, изменена форма слуховых окон. Вместо лавки по красной линии улицы сделана новая пристройка. В интерьере сделана перепланировка.

в) реставрационные работы (общая характеристика, время, автор, место хранения документации)

Реставрационные работы не проводились.

## VII. ОПИСАНИЕ ПАМЯТНИКА

а)	}	для памятников археологии	— характер культурного слоя, важнейшие находки.
		для памятников истории	— характеристика памятника, наличие, текст и время установления мемориальной доски.
		для памятников архитектуры	— основные особенности планированной, композиционно-пространственной структуры и конструкций; характер декора фасадов и интерьеров; наличие живописи, скульптуры, прикладного искусства; строительный материал, основные габариты.
		для памятников монументального искусства	— основные особенности композиционного и колористического решения; тексты, материал, техника, размер.

Дом Субботина расположен на углу ул. Фрунзе и ул. Красная Гора. На ул. Фрунзе обращен главным (южным) фасадом, на ул. Красная Гора — боковым (восточным). Выстроенное в формах "кирпичной архитектуры" одноэтажное квадратное в плане кирпичное здание оштукатурено, покрыто вальмовой кровлей.

Южный фасад симметричный, в шесть окон с лучковыми перемычками, углы здания и центральный простенок отмечены слегка расширяющимися книзу лопатками. На общем светло-охристом фоне стены цветом выделены поковая часть и нарядный венчающий карниз, состоящий из ряда "городков" и украшенный тройным ажурным деревянным подзором. Аналогично решен восточный пятиосевой фасад, делящийся лопаткой на две части — в три и два проема. В северной его части расположен первоначальный вход в дом (заложен). Дворовые фасады частично повторяют декор уличных фасадов (угловые лопатки, венчающий карниз).

От первоначальной планировки сохранилась только капитальная стена, разделяющая пространство на две равные, сообщающиеся между собой половины (северная и южная), а также небольшой выступ поперечной капитальной стены с южной стороны.

Полы покрыты линолеумом, стены оклеены обоями, потолки побелены.

б) общая оценка общественной, научно-исторической и художественной значимости памятника.

(см. вкладыш № I)

Здание является примером жилого дома, выстроенного в провинциальных формах "кирпичной архитектуры" кон. XIX в. Необычно сочетание характерного для этой архитектуры декора и нарядной пропиленной резьбы, украшающей венчающий карниз. Здание имеет большое градостроительное значение, т.к. стоит на углу двух улиц.

VIII. ОСНОВНАЯ БИБЛИОГРАФИЯ, АРХИВНЫЕ ИСТОЧНИКИ, ИКОНОГРАФИЧЕСКИЙ МАТЕРИАЛ

(см. вкладыш № I)

## IX. ТЕХНИЧЕСКОЕ СОСТОЯНИЕ

характеристика общего состояния:		хорошее	среднее	плохое	аварийное
для памятников археологии	культурного слоя важнейший находок				
для памятников архитектуры и истории	конструкций покрытий стен потолков пола декора фасадов интерьеров	+			
в интерьере:	живописи скульптуры прикл. иск-ва	+			
для памятников монументального искусства	цоколя постаменты скульптуры грунта красочного слоя				

## X. СИСТЕМА ОХРАНЫ

а) категория охраны

союзная	республ.	местная	не состоит
			+

нет

б) дата и № документа о принятии под охрану \_\_\_\_\_

в) границы охранной зоны и зоны регулирования застройки (краткое описание со ссылкой на утверждающий документ)

Проект охранных зон г. Звенигорода разработан в Институте генпланов ГлавПУ Мособлисполкома (автор Г.В. Гипик) и утвержден решением Мособлисполкома № 89/1 от 17.1.83.

Застройка ул. Франзе входит в охранные зоны.

В доме находится лаборатория функциональной диагностики и жилая квартира

г) балансовая принадлежность и конкретное использование

д) дата и № охранного документа

нет

Дата составления паспорта

январь

8  
198 г.Составитель Зеленцова Т.С. искусствовед  
(ф., и., о., должность или профессия)

(подпись)

Инспектор по охране памятников Н.И. Викторова

(подпись)





423  
Московская обл.,

г. Звенигород

ул. Дружбе, 19/1

Дом Л. И. Субботина, 1889<sub>2</sub>

Восточный фасад

Дом Смирнова Т. Р., 1987

424



425  
Митовская обл.,  
г. Звенигород,  
ул. Пушкина, 19/1  
Дом Л. И. Субботина, 1889г.

Юсупов графиня

Ремис Смирнова Т. К., 1987г.





427  
Московская обл.,  
г. Звенигород,  
ул. Дружбы, 19/1  
Роме Ж. И. Судоминка, 1889<sub>2</sub>

Практики завершений  
Ютского расая

Ромо Смирнова Т. П., 1987

428



429  
Пискаревская обл.,  
г. Звенигород,  
ул. Пушкина, 19/1  
Дом Л. И. Субботинца, 1889г.

Общий вид с юго-востока

Рис. Смирнова Т. П., 1987г.

430



431  
Московская обл.,

г. Звенигород,

ул. Пушкин, 19/1

Дом Н. У. Судомина, 1889г

Вул с севера

Ромо Смирнова Т.К., 1987

## ВКЛАДЫШ

к паспорту "Дом Н.И.Субботина" 1889 г.

Московская обл., г.Звенигород, ул.Фрунзе, 19/1

к разделу УПа)

Под домом расположен подвал из четырех помещений. (Подвал не обследовался).

Кладка - верстовая, размеры кирпича 25,5(26)х11,5(12,5)х6,5, см.

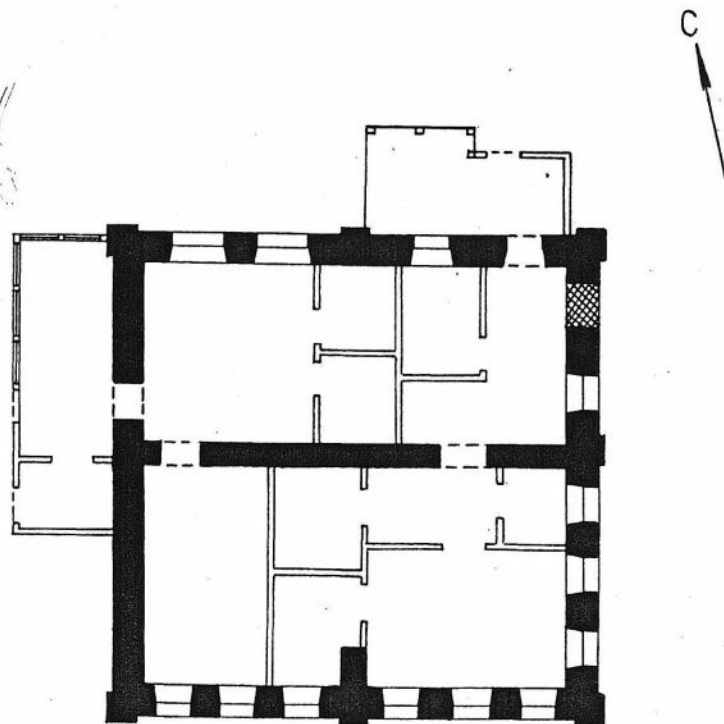
к разделу УШ

1. ЦГИА г.Москвы, ф. 740, оп. 3, д. 274, л. 13. О доме Субботина (1882 г.)
2. ЦГИА г.Москвы, ф. 740, оп. 3, д. 430, л. 23. О постройке дома Субботина (1889 г.)

План, кроки, фото и негативы хранятся в Производственном бюро по охране памятников истории и культуры Московской области.

433

МОСКОВСКАЯ ОБЛ., Г. ЗВЕНИГОРОД  
УЛ. ФРУНЗЕ, 19/1  
ДОМ Н.И. СУВБОТИНА  
1889 г.  
ПЛАН 1 ЭТАЖА



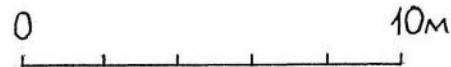
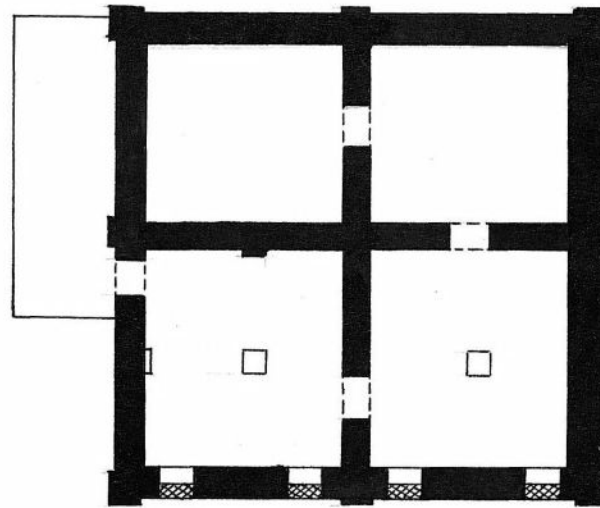
0 10м

ВО "СОЮЗРЕСТАВРАЦИЯ" МК СССР  
ОБМЕРИЛИ АНТИПОВА Е.А.  
ЗЕЛЕНЦОВА Т.С.  
ВЫПОЛНИЛА СМИРНОВА Е.Н.  
1988 г.



434

МОСКОВСКАЯ ОБЛ., Г. ЗВЕНИГОРОД  
УЛ. ФРУНЗЕ, 19/1  
ДОМ Н.И. СУББОТИНА  
1889 Г.  
ПЛАН ПОДВАЛА



ВО "СОЮЗРЕСТАВРАЦИЯ" МК СССР

ОБМЕРИЛИ АНТИПОВА Е.А.

ЗЕЛЕНЦОВА Т.С.

ВЫПОЛНИЛА СМИРНОВА Е.Н.

1988 Г.