

МИНИСТЕРСТВО КУЛЬТУРЫ СССР
ПАМЯТНИКИ ИСТОРИИ И КУЛЬТУРЫ СССР
(НЕДВИЖИМЫЕ)

СОЮЗНАЯ РЕСПУБЛИКА РСФСР

Гл. управление по охране памятников истории и культуры Мин. Культ. СССР
(наименование республиканского органа охраны памятников)

П А С П О Р Т

I. НАИМЕНОВАНИЕ ПАМЯТНИКА ДОМ УКРАИНЦЕВА

II. ТИПОЛОГИЧЕСКАЯ
ПРИНАДЛЕЖНОСТЬ

памятник археологии	памятник истории	памятник архитектуры	памятник монумент искусства
		2	

III. ДАТИРОВКА ПАМЯТНИКА (или дата исторического события, с которым связано возникнове-
ние памятника—для памятников истории)

1910 г.

IV. АДРЕС (местонахождение) ПАМЯТНИКА

(АССР, край, область, район, автономная обл.,

Пензенская обл. Белинский р-н г. Белинский Советская пл. 4

(национальный округ; населенный пункт; пути подъезда)

V. ХАРАКТЕР
СОВРЕМЕННОГО
ИСПОЛЬЗОВАНИЯ

по перво- нач. назна- чению	культурно- просветит.	туристско- экскурсион.	лечебно- оздорови- тельн.	жилые помещения	хозяйст- венное	не исполь- зуется
	музей библ. клуб		больн. санат. д. отд.		учреждение торгов. промышл. склад	

ПРИЛОЖЕНИЯ:

Фото общего вида— 4
Фото фрагментов— 21
Генплан—
Обмеры: план— 3
 фасад—
 разрез—
Схематический план
охранной зоны—

VI. ИСТОРИЧЕСКИЕ СВЕДЕНИЯ

- а) для памятников археологии — история возникновения, кем и когда производились разведки и раскопки, место хранения коллекций.
- для памятников истории — история возникновения: краткая характеристика событий и лиц, в связи с которыми объект приобрел значение памятника.
- для памятников архитектуры и монументального искусства — автор, строитель, заказчик, история создания

По данным городского архива БТИ дом построен в 1910г. До 1917года принадлежал Украинцеву.

- б) перестройки и утраты, изменившие первоначальный облик памятника

Значительных изменений, искаживших первоначальный облик, не претерпел. На северном фасад частично утрачена обшивка стен

- в) реставрационные работы (общая характеристика, время, автор, место хранения документации)

Реставрационные работы не проводились

VII. ОПИСАНИЕ ПАМЯТНИКА

для памятников археологии	— характеристика культурного слоя, важнейшие находки.
для памятников истории	— характеристика памятника, наличие, текст и время установления мемориальной доски.
а) для памятников архитектуры	— основные особенности планировочной, композиционно-пространственной структуры и конструкций; характер декора фасадов и интерьеров; наличие живописи, скульптуры, прикладного искусства; строительный материал, основные габариты.
для памятников монумент. иск-ва	— основные особенности композиционного и колористического решения; тексты, материал, техника, размер.

Деревянный одноэтажный дом сложного плана стоит на каменном цоколе. Главный 10-ти осевой фасад с двумя боковыми ризалитами по три оси каждый выходит на красную линию Советской площади. Две центральные оси главного южного фасада — дверные проемы. К восточному фасаду примыкает крыльцо с двухмаршевой лестницей, ведущей на веранду, из которой устроен вход в дом. Восточный фасад 12-ти осевой, западный фасад — 7-ми осевой (первый и второй проемы справа — двойные). В северо-восточной части устроен полуподвал на 6 оконных проемов, выходящих на восточный фасад.

7-12 оконные проемы восточного фасада — прямоугольные, без наличников. Остальные проемы с лучковыми перемычками, обрамлены накладными наличниками с накладным геометрическим рисунком, завершаются прямыми сандриками профильной резьбы на кронштейнах подзорного типа. Между верхними отметками окон и сандриками расположена прямоугольная доска с филёнкой. Конструктивные стены выходят на фасады плоскими допатами. Углы дома отмечены филёнчатыми лопатками. Все фасады завершаются карнизом профильной резьбы подзорного типа на кронштейнах. На главном, боковых и частично на дворовом фасадах между кронштейнами расположен фриз из ряда прямоугольных "метоп". Ажурное кружево деревянной профильной резьбы, рассчитанной на богатую игру светотени, придает архитектуре дома легкость и выразительность.

б) общая оценка общественной, научно-исторической и художественной значимости памятника.

Характеризуется высоким качеством и многообразием резьбы. В комплексе с расположенным рядом подобным домом, формирует единый по стилю и масштабу фрагмент историко-градостроительной среды начала XX в.

VIII ОСНОВНАЯ БИБЛИОГРАФИЯ, АРХИВНЫЕ ИСТОЧНИКИ, ИКОНОГРАФИЧЕСКИЙ МАТЕРИАЛ.

В литературных источниках не упоминается.

IX. ТЕХНИЧЕСКОЕ СОСТОЯНИЕ

характеристика общего состояния: культурного слоя
для памятников археологии важнейших находок

для памятников архитек-
туры и истории конструкций
стен
покрытий
потолков
пола
декора фасадов
интерьеров

в интерьере: живописи
скульптуры
прикл. иск-ва

для памятников мону-
ментального искусства цоколя
постаменты
скульптуры
грунта
красочного слоя

хорошее	среднее	плохое	аварийное
+			
+			
+			
+			
+			
+			

X. СИСТЕМА ОХРАНЫ

а) категория охраны

союзная	республ.	местная	не состоит
			+

б) дата и № документа о принятии под охрану

не имеет

в) границы охранной зоны и зоны регулирования застройки (краткое описание со ссылкой на утверждающий документ)

не имеет

г) балансовая принадлежность и конкретное использование

используется под дет. сад.

д) дата и № охранного документа

не имеет

Дата составления паспорта

Составитель доц. Сосновский В.А.

(Ф., И., О., должность или профессия)

14 августа 1984 г.

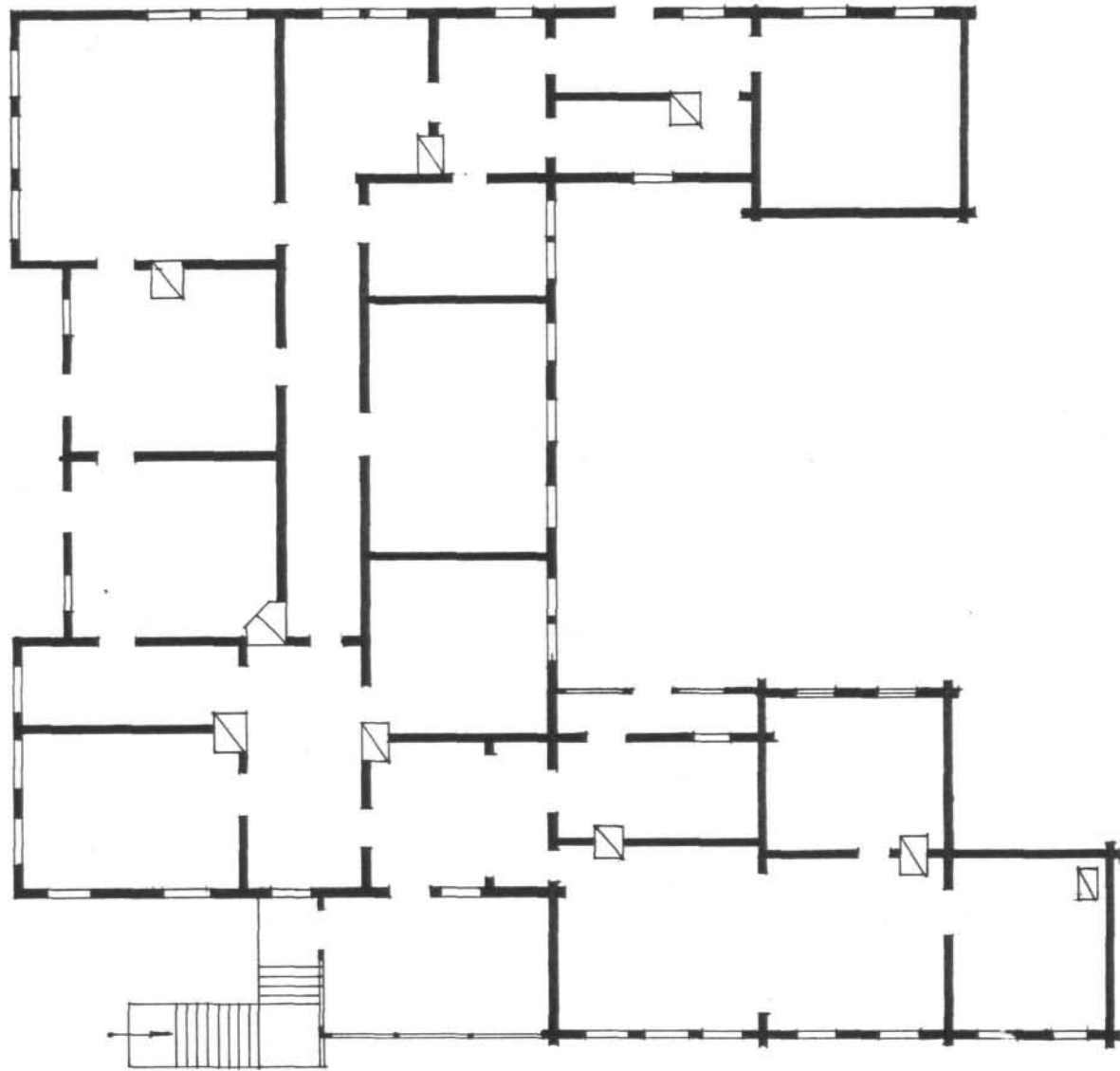
(подпись)

Инспектор по охране памятников

(подпись)

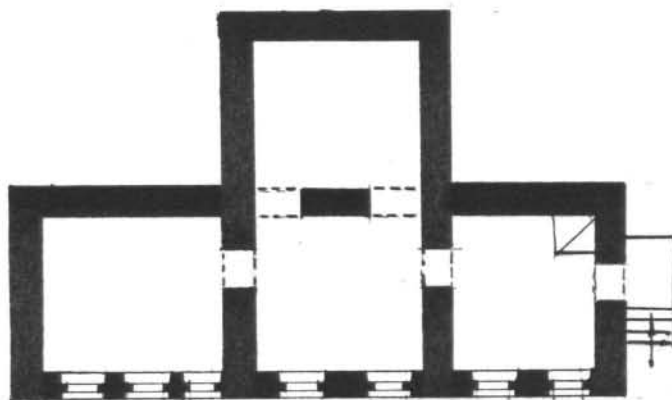


D000016035



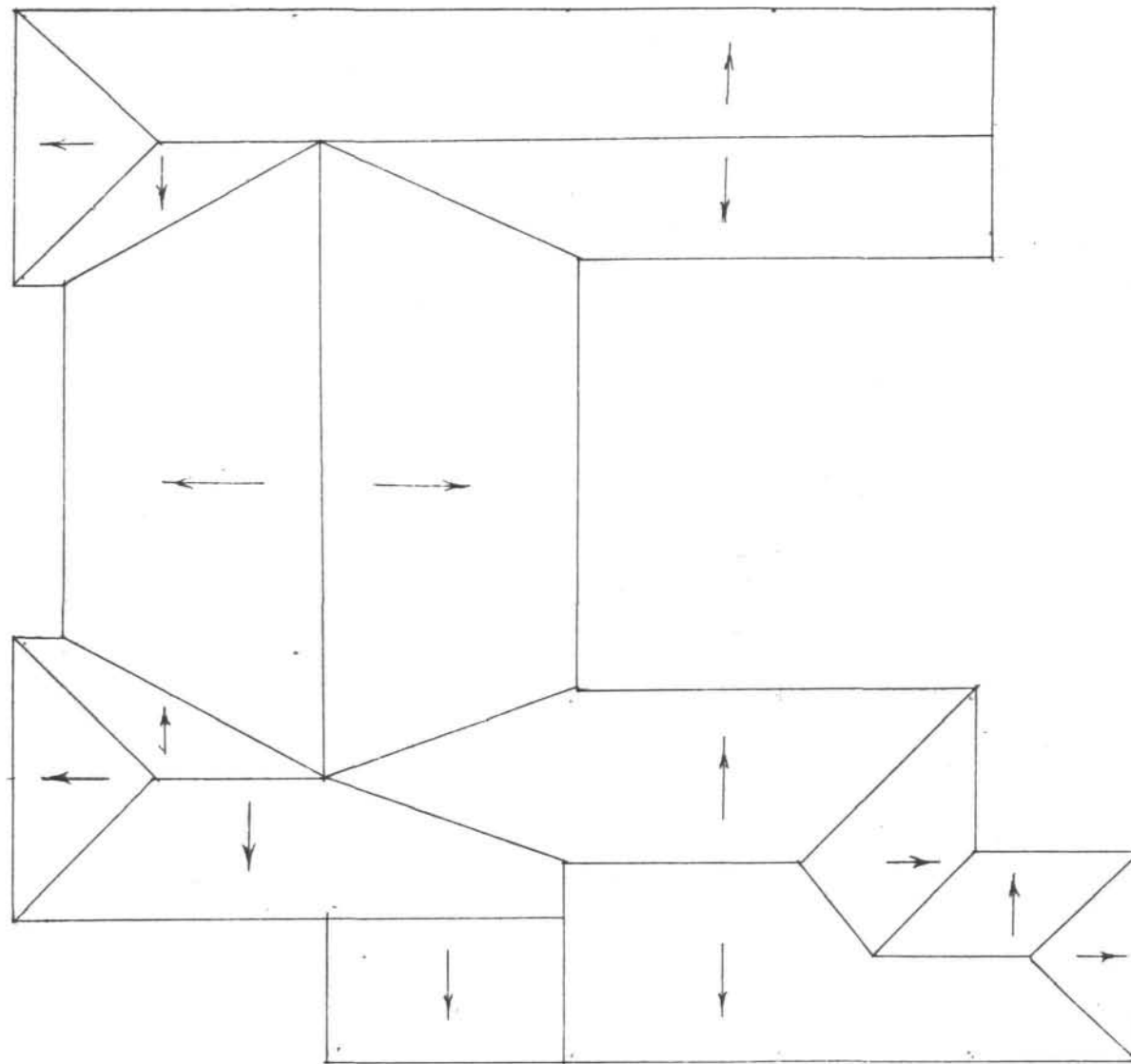
Выполнил: Сидько В.А
1984г.

ПЕНЗЕНСКАЯ ОБЛАСТЬ БЕЛИНСКИЙ РАЙОН ГОРОД БЕЛИНСКИЙ
ДОМ УКРАИНЦЕВА 1910 г.
План подвала



Выполнил: Сидько В.А.
1984г.

П л а н к р о в л и



0 10м

Выполнил: Сидько В.А.
1984г.



I
I. Пензенская обл. Больничная Д-Н.
г. Больничная Дом Украинцева
ФРАГМЕНТ северного фасада
ФОТО СОСНОВСКОГО В. 1983г.



2. Пензенская обл. Белинский Д-Н
г. Белинский Дом Журавлева 1910г
Вид с севера фото Соколовского 1988



3. Пензенская обл. Беллинский Д-Н
г. Беллинский Дом Удальцова 1910г.
Фотомонтаж из фото Юсупова
фото Сошниковского В. 1983г.



4. Пензенская обл. Белинский р-н
г. Белинский Дом Украинцева 1910г.
восточный фасад фото Сосновского
1989г.



5. Пензенская обл. Белинский р-н
г. Белинский Дом Украинцева 1910г
Западный фасад фото Сосновского
1988г.



6. Пензенская обл. Белинский р-н
г. Белинский Дом Укрainцева 1910г
Окна южного фасада
Домо Сосновского в 1983г.



7. Пензенская обл. Белинский р-н
г. Белинский Дом Украинцева 1910г
Окна северного фасада
фото Сосновского В. 1983г.



8. Пензенская обл. Белинский р-н
г. Белинский Дом Украинцева 1910г.
Каденя южного фасада
фото Сосновского В 1983г.



9. Пензенская обл. Белинский Д-Н
п. Белинский Дом Управляева 1910г.

Каменные здания
фото основано в 1983г.



10. Пензенская обл. Белинский р-н
г. Белинский Дом Украинцева 1910г
Фрагмент северного фасада
фото Сосновского В 1989г.



II. Пензенская обл. Белинский р-н
г. Белинский Дом Украинцева 1910г.
Фрагмент окна южного фасада
фото Сосновского В 1983г.



12. Пензенская обл. Белинский р-н
г. Белинский Дом Украинцева 1910г.

Фрагмент южного фасада

фото Сосновского В 1983г.



13. Пензенская обл. Беллинская р-н
г. Беллинский Дом Украинцева 1910г.
фрагмент жилого фасада
фото Сошниково В 1983г.



І4. Пензенская обл. Белинский р-н
г. Белинский Дом Украинцева 1910г.
Фрагмент северного фасада
фото Сосновского В 1983г.



15. Пензенская обл. Беллинский р-н
г. Беллинский Дом Украинцева 1910г
Карниз западного фасада
фото Сосновского В 1983г.



16. Пензенская обл. Белинский р-н
г. Белинский Дом Украинцева 1910г.
Окна восточного фасада
фото Сосновского В 1983г.



IV. Пензенская обл. Беллинский р-н
г. Беллинский Дом Украинцев 1910г.
Фрагмент восточного фасада
фото Солянского В. 1910г.



18. Пензенская обл. Белинский р-н
г. Белинский Дом Украинцева 1910г.
Крыльцо восточного фасада
фото Сосновского В 1983г.



19. Пензенская обл. Беллинский Д-Н
Беллинский Дом Урядицева 1910г.

Планишского двора
Сосновского В. 1983г.



20. Пензенская обл. Белинский р-н
г. Белинский Дом Украинцева 1910г.

Окно южного фасада

фото Сосновского В 1983г.



21. Пензенская обл. Белинский р-н
г. Белинский Дом Украинцева 1910г.

Фрагмент южного фасада

фото Соеновского В 1983г.



22. Пензенская обл. Белинский р-н
г. Белинский Дом Украинцева 1910г.
Угол западного фасада
фото Сосновского В. 1988г.



23. Пензенская обл. Белинский р-н
г. Белинский Дом Украинцева 1910г.
Орна западного фасада
фото Сосновского В 1983г.



24. Пензенская обл. Беллинский р-н
г. Беллинский Дом Украинцев 1910г.
Северный фасад. Атриум
Фото Сосновского В 1983г.



25. Пензенская обл. Беллинский р-н
Г. Беллинский Дом Украинцева 1910г.
Восточный фасад. Фото Соколовского 1983

МИНИСТЕРСТВО КУЛЬТУРЫ СССР ● ПАМЯТНИКИ ИСТОРИИ И КУЛЬТУРЫ СССР (недвижимые)
СОЮЗНАЯ РЕСПУБЛИКА РСФСР Гл. упр. по охр. пам. истории и культуры МК СССР (подпись)

Адрес Пензенская обл. Белинский р-н г. Белинский Советская пл. 4
(АССР, край, область; район, автономная обл.; национальный округ, населенный пункт)

УЧЕТНАЯ КАРТОЧКА
ДОМ УКРАИНЦЕВА

I. НАИМЕНОВАНИЕ ПАМЯТНИКА

II ТИПОЛОГИЧЕСКАЯ ПРИНАДЛЕЖНОСТЬ

Table with 4 columns: памятник археологии, памятник истории, памятник архитектуры (with '2' in the cell), памятник монумент. ис-ва

III. ДАТИРОВКА ПАМЯТНИКА

IV. ХАРАКТЕР СОВРЕМЕННОГО ИСПОЛЬЗОВАНИЯ

Table with 7 columns: по первоначальному назначению (+), культурно-просветительное, туристско-экскурсионное, лечебно-оздоровительные, жилые помещения, хозяйственное, не используется

предлож. по исполъз.

V. ХАРАКТЕРИСТИКА ТЕХНИЧЕСКОГО СОСТОЯНИЯ

Table with 4 columns: хорошее (+), среднее, плохое, аварийное

VI КАТЕГОРИЯ ОХРАНЫ

Table with 4 columns: союзная, республик., местная, не состоит (+)

наличие утвержденной охранной зоны

Table with 2 columns: да, нет (+)

VII НАЛИЧИЕ ДОКУМЕНТАЦИИ

Table with 4 columns: паспорт (I), фотографии (25), обмеры (3), реставрационные материалы

наличие документов
составлены карточки
1 апреля 1984 г.

Table with 6 columns: органы охраны (союзный, республикан, местный), реставрационные мастерские (республикан, местные), музей, архив, нии



доп. Сосновский В.А.

Инспектор по охране памятников

Handwritten signature of V. A. Sosnovskiy

(ф. и. о. подпись)

УЧЕТНАЯ КАРТОЧКА (оборотная сторона)

Фото или схематический план



Краткое описание

Деревянный одноэтажный сложного плана дом стоит на каменном цоколе. Главный Ю-ти осевой фасад выделен двумя симметричными боковыми ризалитами по три оси каждый. К восточному фасаду примыкает крыльцо с двухмаршевой лестницей, ведущей на веранду. Оконные проемы отмечены накладными наличниками и завершаются прямыми сандриками подзорного типа. Конструктивные стены выходят на фасады плоскими лопатками. Все фасады завершаются карнизом пропильной резьбы подзорного типа на кронштейнах. Ажурное кружево резьбы, рассчитанной на богатую игру светотени, придает дому легкость и выразительность.