

ПАМЯТНИКИ ИСТОРИИ И КУЛЬТУРЫ СССР

(НЕДВИЖИМЫЕ)

3500001323

СОЮЗНАЯ РЕСПУБЛИКА РСФСР

Главное Управление по охране памятников Министерства культуры РСФСР

наименование республиканского органа охраны памятников

П А С П О Р Т

I. НАИМЕНОВАНИЕ ПАМЯТНИКА Усадьба Чадромцева В.И. Амбар (I).

II. ТИПОЛОГИЧЕСКАЯ ПРИНАДЛЕЖНОСТЬ

памятник археологии	памятник истории	памятник архитектуры	памятник монум. ис к-ва
		2	

III. ДАТИРОВКА ПАМЯТНИКА (или дата исторического события с которым связано возникновение памятника — для памятников истории)

Конец XIX века

IV. АДРЕС (местонахождение) ПАМЯТНИКА Вологодская обл., Нюксенский р-н,
АССР, край, область, район, автономная область,

Уфтыгский с/с, д. Королевская (в 14 км от центра сельсовета д. Лесотине)
национальный округ, населенный пункт, пути подъезда

V. ХАРАКТЕР СОВРЕМЕННОГО ИСПОЛЬЗОВАНИЯ

По первонач. назначению	Культурно-просветит.	Туристско-экскурсион.	Лечебно-оздоровителн.	жилые помещения	хозяйственное	не используется
	музей библ. клуб	×	болн. санат. дотд		учреждение торговл. промышл. склад	

ПРИЛОЖЕНИЯ:

- Фото общего вида — 3
- Фото фрагментов — 2
- Генплан — (см. паспорт на комплекс)
- Обмеры: план — 2
- фасад — —
- разрез — —
- Схематический план охранной зоны — —
- Схема фотофиксации — I

VI. ИСТОРИЧЕСКИЕ СВЕДЕНИЯ

- а) для памятников археологии — история возникновения, кем и когда производились разведки и раскопки, место хранения коллекций.
- для памятников истории — история возникновения; краткая характеристика событий и лиц, связи с которыми объект приобрел значение памятника.
- для памятников архитектуры и монументального искусства — автор, строитель, заказчик, история создания.

Амбар, по свидетельству хозяина (Чадромцев В.И., проживает ныне в д.Лесютино), был построен в конце XIX века. Стилистический анализ постройки подтверждает такую датировку. Первоначально амбар использовался для хранения зерна (в интерьере амбара на момент обследования сохранились зерновые сусеки).

б) переустройства и утраты, изменявшие первоначальный облик памятника.

При обследовании амбара в 1981 г. существенных перестроек и утрат не имелось. В 1986 г. амбар перенесен на территорию архитектурно-этнографического музея Вологодской обл., под г.Вологдой и отреставрирован.

в) реставрационные работы (общая характеристика, время, автор, место хранения документации).

Реставрационные работы проведены в 1986 г. по проекту ин-та "Спецпроектреставрация" (архив ин-та, ш. 322).

для памятников археологии	— характер культурного слоя, важнейшие находки.
для памятников истории	— характеристика памятника, наличие, текст и время установления мемориальной доски.
а) для памятников архитектуры	— основные особенности планировочной, композиционно-пространственной структуры и конструкций; характер декора фасадов и интерьеров; наличие живописи, скульптуры, прикладного искусства; строительный материал, основные габариты.
для памятников монум. иск-ва	— основные особенности композиционного и колористического решения, тексты, материал, техника, размер.

До времени переноса амбар располагался вне пределов усадьбы, к северу от неё, у проезжей дороги, идущей в сторону д.Задняя. Расположенный продольной осью плана в меридианальном направлении, амбар выходил главным фасадом в сторону дороги, на запад. Бревенчатая постройка под двускатной самцовой кровлей, в основе которой лежит пятистенный сруб с большим выносом залобника на переднем фасаде и небольшим залобником на заднем фасаде; оба залобника помещены под боковыми свесами кровли. Оба помещения амбара разъединены внутренней бревенчатой стеной и в них ведут отдельные входы с главного фасада, перед которыми устроен дощатый помост на выпусках нижних бревен боковых стен. Косые дверные проёмы с массивной окосячкой по бокам окружены плавными затёсами бревен ("ласами" — фото 4); над проёмами укреплены широкие профилированные наверху с порезкой сухариками. Дверные полотна из толстых досок закрывались врезными замками с железными накладками снаружи. Стены из бревен диам. 24–26 см рублены с остатком, кровля тесовая по курицам и потокам. Размеры амбара — 4,66 на 8,04 м (по максимальной значимости памятника. (продолжение см. ниже)

б) общая оценка общественной, научно-исторической и художественной значимости памятника.

Хороший пример крупной крестьянской хозяйственной постройки — двухкамерного пятистенного зернового амбара конца XIX века с хорошо сохранившимися деталями декора и оборудования интерьера, что позволило достоверно восстановить облик амбара в процессе реставрации.

Продолжение п.УП-а:

ными измерениями). Внутри стены в каждом помещении гладко отёсаны; внутренним перекрытием амбар разделен на два уровня, причем во второй уровень в каждом помещении вели крутые лестницы по тетивам. Во втором уровне помещались небольшие сусеки для круп, а в нижнем уровне — закрома для зерна и муки. При реставрации они восстановлены по сохранившимся следам врубок.

VIII. ОСНОВНАЯ БИБЛИОГРАФИЯ, АРХИВНЫЕ ИСТОЧНИКИ, ИКОНОГРАФИЧЕСКИЙ МАТЕРИАЛ

1. Проект реставрации 1984 г. (архив ин-та "Спецпроектреставрация", ш. 322).

IX. ТЕХНИЧЕСКОЕ СОСТОЯНИЕ

характеристика общего состояния: для памятников археологии	культурного слоя важнейших находок	хорошее	среднее	плохое	аварийное
для памятников архитектуры и истории	конструкций стен покрытий потолков пола декора фасадов интерьеров	X X X X X X X			
в интерьере:	живописи скульптуры прикл. иск-ва				
для памятников монументального искусства	поколя постаментов скульптуры грунта красочного слоя				

X. СИСТЕМА ОХРАНЫ

союзная	республ.	местная	не состоит
			X

а) категория охраны

б) дата и № документа о принятии под охрану

Не имеется.

в) границы охранной зоны и зоны регулирования застройки (краткое описание со ссылкой на утверждающий документ)

После переноса на территорию архитектурно-этнографического музея Вологодской области, амбар находится на территории охранной зоны, установленной для Сухонского сектора музея.



D000032209

г) балансовая принадлежность и конкретное использование в настоящее время на балансе Вологодского гос. объединённого музея, используется в экспозиции.

д) дата и № охранного документа Не имеется.

Дата составления паспорта

Составитель Барановский Е.Д., арх.
ф., и, о. должность или профессия



1990 г.

подпись

Инспектор по охране памятников

Г.А. Долидович

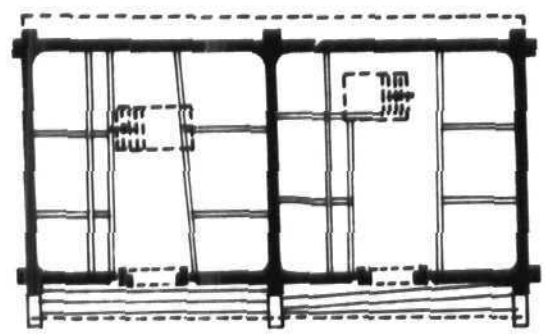
подпись

М. П.

ВОЛОГДСКАЯ ОБЛАСТЬ
НЮКСЕНСКИЙ РАЙОН
УФТЮГЕКИЙ С/С
ДЕР. КОРОЛЕВСКАЯ
УСАДЬБА ЧАДРОМЦЕВА
АМБАР (I), кон. XIX в.

1 ЭТАЖ

С ←

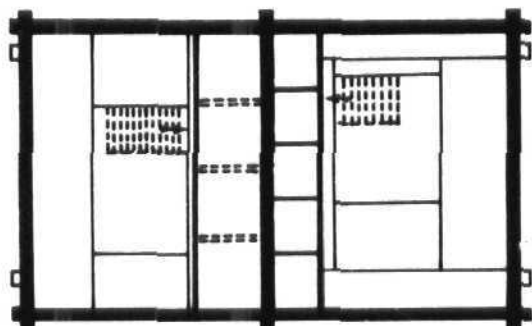


КАЩЕВАРОВА И.Ю.,
1990 г.

ВЛОГОДСКАЯ ОБЛАСТЬ
НЮКСЕНСКИЙ РАЙОН
УФТЮГСКИЙ С/С
ДЕР. КОРОЛЕВСКАЯ
УСАДЬБА ЧАДРОМЦЕВА.
АМБАР (I), кон. XIX в.

2 ЭТАЖ

С ←



0 5 м

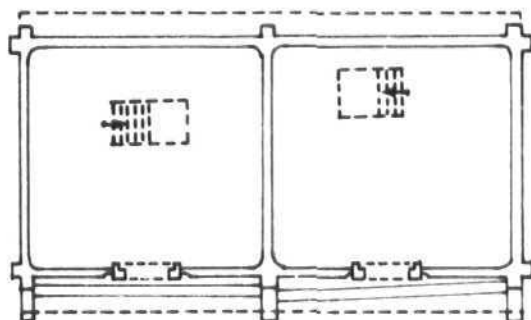
КАШЕВАРОВА И.Ю.,
1998 г.

В О Л О Г О Д С К А Я О Б Л А С Т Ъ
Н Ю К С Е Н С К И Й Р А Й О Н
У Ф Т Ю Г С К И Й С / С
Д Е Р . К О Р О Л Е В С К А Я
У С А Д Ь Б А Ч А Д Р О М Ц Е В А .
А М Б А Р (I) , к о н . Х I Х в .

С Х Е М А Ф О Т О Ф И К С А Ц И И

72

С ←



4

1

3

КАШЕВАРОВА И.Ю.,
1990 г.



1. Вологодская обл., Нюксенский р-н,
Уфтюгский с/с, д. Королевская.
Амбар Чадромцева (I), кон. XIX в.
Общий вид с юго-запада.

Фото Гельфера С.В., 1978 г.



2. Вологодская обл., Нюксенский р-н,
Уфтюгский с/с, д. Королевская.
Амбар Чадромцева (I), кон. XIX в.
Вид с юго-востока.

Фото Гельфера С.В., 1981 г.

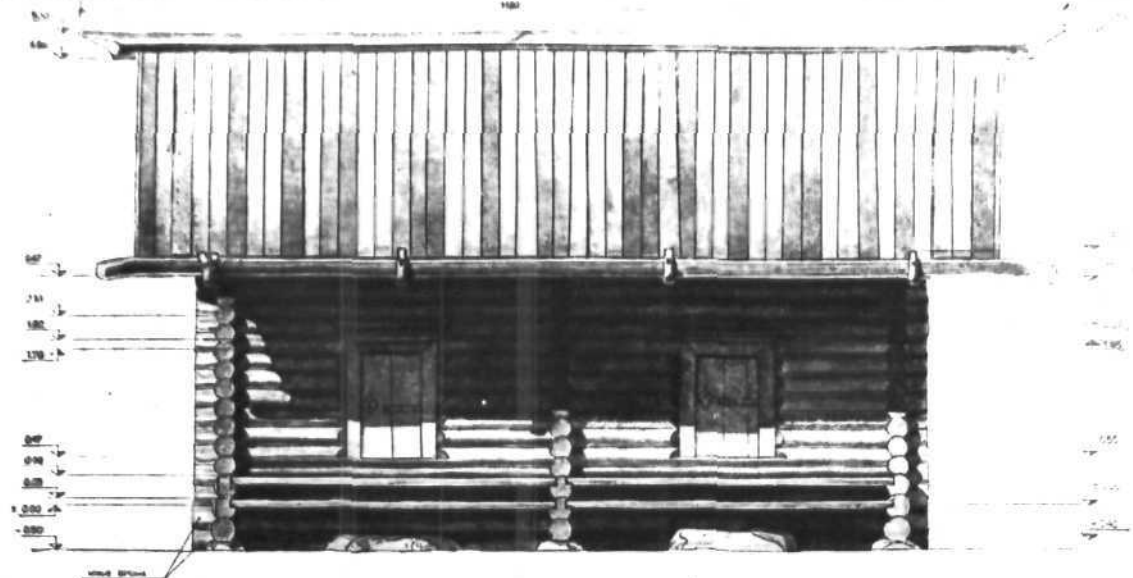


3. Вологодская обл., Нюксенский р-н,
Уфтюгский с/с, д. Королевская.
Амбар Чадромцева (I), кон. XIX в.
Главный западный фасад.

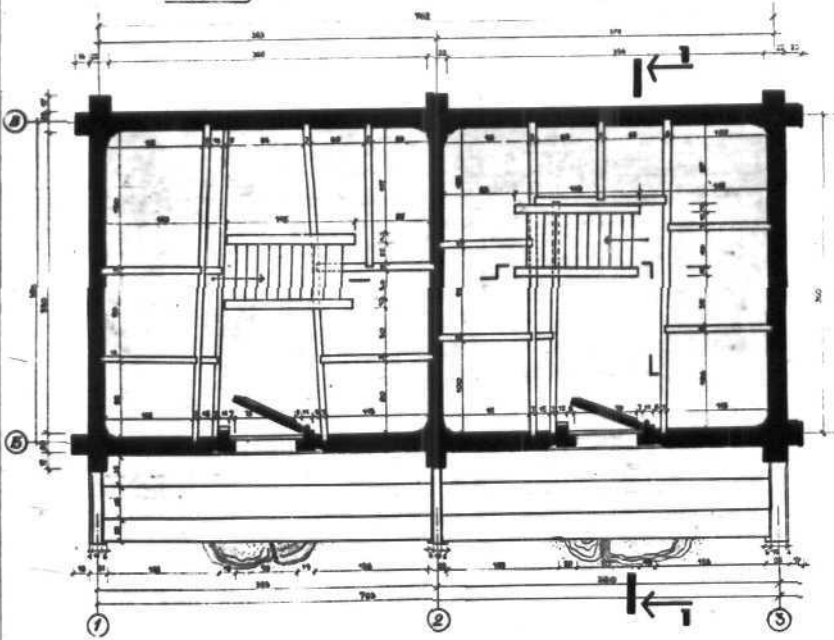
Фото Гельфера С.В., 1981 г.



4. Вологодская обл., Нюксенский р-н,
Устюгский с/с, д. Королевская.
Амбар Чадромцева (I), кон. XIX в.
дверь на главном фасаде.
Фото Гельфера С.В., 1981 г.



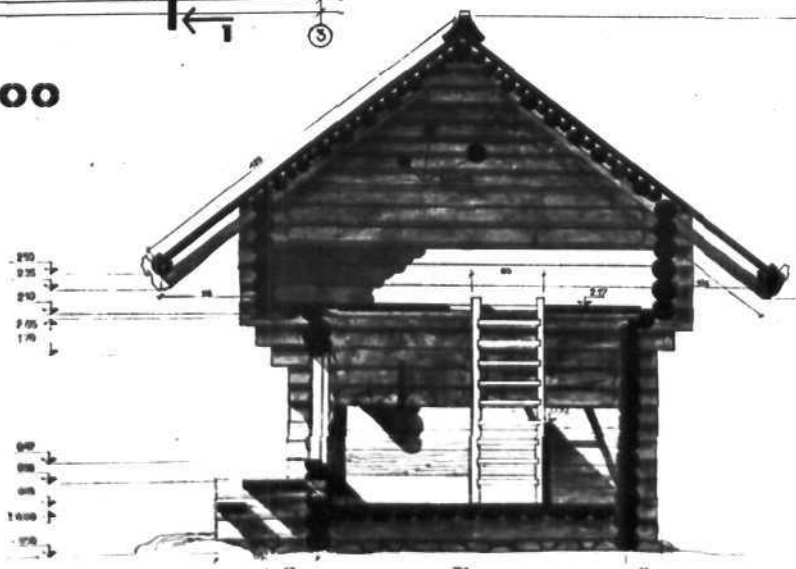
ЗАПАДНЫЙ ФАСАД



**АМБАР
ЧАДРОМЦЕВА
М 1 : 50 Э. П.**

ПЛАН НА ОТМ. + 1.00

РАЗРЕЗ 1-1



5. Вологодская обл., Нюксенский р-н,
Уфтыгский с/с, д. Королевская.
Амбар Чадромцева (I), кон. XIX в.
Проект реставрации (1982 г.)
Репр. Зенкина В.С., 1983 г.

МИНИСТЕРСТВО КУЛЬТУРЫ СССР
 СОЮЗНАЯ РЕСПУБЛИКА РСФСР

3.2.6 - 1.14.16.
 ПАМЯТНИКИ ИСТОРИИ И КУЛЬТУРЫ СССР недвиж...
 Главное Управление по охране памятников
 наименование республиканского органа охраны

Адрес Вологодская обл., Никосенский р-н, Уфтогский с/с, д. Королевская.
 АССР, край, область, район, автономная обл., национальный округ, населенный пункт

УЧЕТНАЯ КАРТОЧКА

I. НАИМЕНОВАНИЕ ПАМЯТНИКА Усадьба Чадромцева В.И. Амбар (1).

II. ТИПОЛОГИЧЕСКАЯ ПРИНАДЛЕЖНОСТЬ	памятник археологии	памятник истории	памятник архитектуры	памятник монумент. ис-ва

III. ДАТИРОВКА ПАМЯТНИКА Конец XIX века

IV. ХАРАКТЕР СОВРЕМЕННОГО ИСПОЛЬЗОВАНИЯ	по первоначальному назначению	культурно-просветительное	туристско-экскурсионное	лечебно-оздоровительн.	жилище помещения	хозяйственное	не используется
		<input checked="" type="checkbox"/>	<input checked="" type="checkbox"/>				

предлож. по использ. сохранить характер использ.

хорошее	среднее	плохое	аварийное
<input checked="" type="checkbox"/>			

V. ХАРАКТЕР ТЕХНИЧЕСКОГО СОСТОЯНИЯ

сознания	республ.	местная	не состоит
			<input checked="" type="checkbox"/>

наличие утвержденной охранной зоны

VII. НАЛИЧИЕ ДОКУМЕНТАЦИИ

паспорт	фотографии	обмеры	реставрац. материалы
<input checked="" type="checkbox"/>	<input checked="" type="checkbox"/>	<input checked="" type="checkbox"/>	<input checked="" type="checkbox"/>

место хранения документов

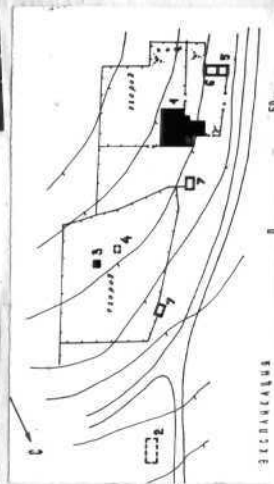
органы охраны			реставрац. мастерские		музей, архив, искусствовед.
союзный	республикан.	местный	республикан.	местный	<input checked="" type="checkbox"/>
	<input checked="" type="checkbox"/>	<input checked="" type="checkbox"/>	<input checked="" type="checkbox"/>		

Дата составления карточки 10 мая 1980 г.

М. П. Барановский В.Ю. арх.

Составитель Стал Старший инженер производственного управления по охране памятников Давыдович Г.А.

Стал



Амбар располагался за усадьбой к северу, у проезжей дороги и выходил передним фасадом на дорогу, к западу. Бревенчатая постройка под двускатной самновой кровлей в её основе пятистенный сруб с большим выносом залобника на переднем фасаде и небольшим залобником на заднем фасаде. Залобники помещены под боковыми свесами кровли. Помещения амбара разьединены внутренней бревенчатой стеной и в них ведут отдельные входы, перед которыми — ступенчатый дощатый помост. Косищатые двери по бокам окружены "ласами", поверху украшены нащельниками с сухарниками. Внутри сохранились сусеки в двух уровнях, частично восстановленные при реставрации; во второй уровень в каждом помещении ведут крытые лестницы. Стены из бревен diam. 24–26 см дублены с остатком, внутри окантованы. Кровля тесовая. Размеры амбара 4,66x3 м.

Хороший пример кружкой крестьянской хозяйственной постройки кон. XIX в. — двухкамерного пятистенного зернового амбара. Хорошо сохранившиеся детали декора и оборудования помещений позволили достоверно отреставрировать амбар при его перевозке в архитектурно-этнографический музей Вологодской обл.

