

ПАМЯТНИКИ ИСТОРИИ И КУЛЬТУРЫ СССР

(недвижимые)

СОЮЗНАЯ РЕСПУБЛИКА

Министерство культуры и народного просвещения СССР

(наименование республиканского органа охраны памятников)

ИСТОРИИ И КУЛЬТУРЫ

П А С П О Р Т

I. НАИМЕНОВАНИЕ ПАМЯТНИКА

Мемориал «Ветеранам войны» в г. Ленинград

II. ТИПОЛОГИЧЕСКАЯ ПРИНАДЛЕЖНОСТЬ

памятник археологии	памятник истории	памятник архитектуры	памятник монумент. иску-ва

III. ДАТИРОВКА ПАМЯТНИКА (или дата исторического события, с которым связано возникновение памятника — для памятников истории)

1945 год — 1946 год

IV. АДРЕС (местонахождение) ПАМЯТНИКА

Адрес: Ленинградская обл., г. Ленинград, ул. ...

(республика, край, область, район, автономная обл.,

г. Ленинград, 7

(районный округ, поселковый округ, улица, площадь)

V. ХАРАКТЕР СОВРЕМЕННОГО ИСПОЛЬЗОВАНИЯ

во время визитов	культурно-просветит.	туристско-экскурсион.	лечебно-оздоровительн.	жилищно-помещичья	хозяйственно-вспомогат.	не используется
	музей		бани, спорт, д/клуб		стационар	+

ПРИЛОЖЕНИЯ:

Фото общего вида — 3 шт. - 8

Фото фрагментов — 1 шт. - 3

Генплан —

Обмеры: план — 2

разреза —

фасада —

Схематический план

отражений —

Выявлено — 1 объект к расписанию № 1/1

VI. ИСТОРИЧЕСКИЕ СВЕДЕНИЯ

- | | | |
|----|--|---|
| а) | для памятников археологии | — история возникновения, кем и когда производились раскопки и раскопки, место хранения коллекций. |
| | для памятников истории | — история возникновения; краткая характеристика событий и лиц, в связи с которыми объект приобрел значение памятника. |
| | для памятников архитектуры и монументального искусства | — автор, строитель, заказчик, история создания. |

Монастырская гостиница построена в 1892 году, по-видимому, с использованием более раннего здания, увеличенного с южной стороны больше пристройкой. Все сооружение получило единообразную фасадную декорацию. Датировка первоначального объема без специальных исследований затруднительна. Не исключено, что строительство гостиницы велось в два этапа с очень небольшим разрывом во времени.

- б) перестройки и утраты, изменившие первоначальный облик памятника.

Заложено три окна первого этажа на западном фасаде, на северном фасаде ризалитом сделан новый вход. Планировка интерьера незначительно искажена несколькими поздними перегородками.

- в) реставрационные работы (общая характеристика, время, автор, место хранения документации)

Реставрационные работы не проводились.

VII. ОПИСАНИЕ ПАМЯТНИКА

а)	для памятника эрзаологии	— характер культурного слоя, важнейшие находки,
	для памятника истории	— характеристика памятника, значение, текст и время установления мемориальной доски,
	для памятников архитектуры	— основные особенности планировочной, композиционно-пространственной структуры и конструкции; характер декора фасадов и интерьеров; значение живописи, скульптуры, прикладного искусства; строительный материал, основные габариты,
	для памятников монумент. иск-ва	— основные особенности композиционного и выразительного решения; текст, материал, техника, размер,

Двухэтажная кирпичная гостиница, выстроенная в духе позднего классицизма, расположена с восточной стороны от основной территории комплекса. Она поставлена, отступив от красной линии ул. Ленина, и обращена к ней торцевым южным фасадом. Здание сооружено на белокаменном цоколе. Стены снаружи оштукатурены и побелены. Вытянутая с севера на юг объем обладает усложненной несимметричной плановой конфигурацией. Его квадратная в плане южная часть и более узкая северная часть, с сильно выступающим на востоке ризалитом с западной стороны, обращенной к монастырю, образуют единую линию фасада. Все сооружение покрыто единой вальмовой кровлей.

Оформление фасадов памятника обладает упрощенной трактовкой декоративных форм и характеризуется жесткой моделировкой деталей, выполненных из кирпича и штукатурки. Угли здания обработаны пилястрами, на первом этаже декорированными наподобие ширинок, на втором — узкими вертикальными филанками. Вертикальные членения фасадов, отмеченные профилированными венчиками и междуэтажными карнизами, дополнены гладкими кирпичными полками,

б) общая оценка общественной, научно-исторической и художественной значимости памятника.

(см. вкладки № 1)

Образец жилой монастырской постройки XIX века, сооруженной в формах позднего классицизма.

VIII. ОСНОВНАЯ БИБЛИОГРАФИЯ, АРХИВНЫЕ ИСТОЧНИКИ, ИКОНОГРАФИЧЕСКИЙ МАТЕРИАЛ.

ГААО, ф. 75, оп. I, д. 2024. О проекте странноприимного дома в Троицком Шенкурском монастыре, 1892 г.

(см. вкладки № 1)

IX. ТЕХНИЧЕСКОЕ СОСТОЯНИЕ

характеристика общего состояния: для памятников архитектуры	культурный слой каждый из них	хорошее	среднее	плохое	закрытое
для памятников архитек- туры и истории	конструкции стен покрытия потолков пола декора фасадов интерьеров	+			
в интерьере:	живопись скульптуры прикл. ис-ва				
для памятников монументального искусства	цоколя постаменты скульптуры грунта красочного слоя				

X. СИСТЕМА ОХРАНЫ

а) категория охраны

федеральная	республ.	местная	не состоит
			+

б) дата и № документа о принятии под охрану Н/Т

в) границы охранной зоны и зоны регулирования застройки (краткое описание с ссылкой на утверждающий документ)

Границы охранной зоны не установлены.

г) балансовая принадлежность и конкретное использование В ЗНАНИИ ВОСПРИИМАТЕЛЯ ВОЗМОЖНО

д) дата и № охранных документов Н/Т

Дата составления паспорта

Составлен Иванов И.И. по постановке

(ф. и. о., должность или профессия)



М. П.

Инспектор по охране памятников _____

(подпись)

ВКЛАДЫ № I

к паспорту "Монастырь Свято-Троицкий.
Гостиница для богомольцев, 1892 г."
Архангельская обл., г.Шенкурск, ул.Ленина, 7.

к разделу УЦа)

проходящими в уровне подоконников окон первого и второго этажей. Окна прямоугольные, обрамлены кирпичными рамочными наличниками, обработанными на западном и южном фасадах тонкими штукатурными профилями. На западном фасаде, обращенном к монастырю, неравномерно размещено девять оконных осей. Восемь окон сгруппированы поперечно, в капитальной стене, отделяющей северную и южную части здания, соответствует локные окна. На южном фасаде, выходящем на улицу, расположено пять оконных осей. В ризалите на дворовом фасаде здания сделаны небольшие арочные окна. Вход с деревянным крыльцом находится на западном фасаде.

Одинаковая на обоих этажах планировка в большей южной части здания состоит из четырех одинаковых по площади комнат, расположенных по сторонам продольного коридора. Внутренние стены деревянные. В северной части здания находятся сени и одна большая комната, разделенные капитальной стеной. В сенях установлена деревянная одноступенчатая лестница, ведущая на второй этаж. Перекрытия плоские.

Потолки на первом и втором этажах обработаны тиснутыми штукатурными карнизами. В некоторых комнатах на втором этаже сохранились большие лепные плафоны-розетки. В интерьере находится несколько прямоугольных побеленных печей, обработанных карнизами и нишами различной формы.

к разделу УЦб.

А.А. Шапкин, Историческое описание Шенкурского Св.Троицкого женского монастыря Архангельской губернии, Архангельск, 1893, стр.18.

Обмерные планы, фотографии, кроки обмера и негативы хранятся в Архангельском областном управлении культуры.











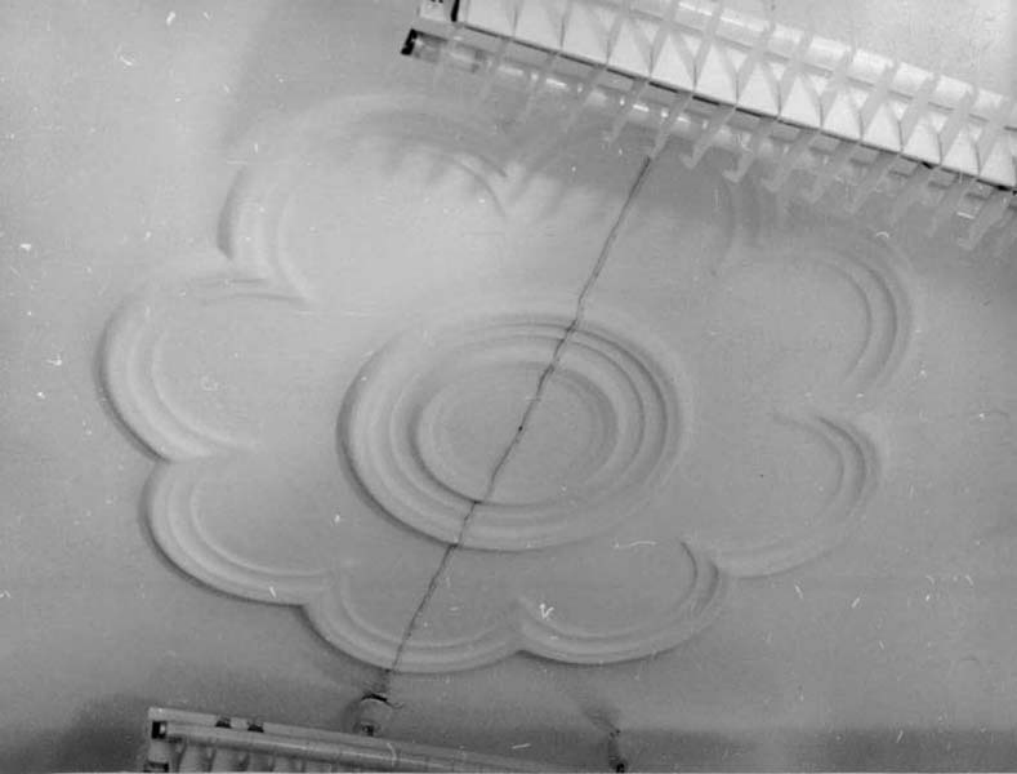












МИНИСТЕРСТВО КУЛЬТУРЫ СССР ● ПАМЯТНИКИ ИСТОРИИ И КУЛЬТУРЫ СССР (недвижимые) _____

СОЮЗНАЯ РЕСПУБЛИКА РСФСР МК Глав. упр. по охране пам-ков истории и культ. _____ (индекс)

Адрес Архангельская обл., г. Шенкурск, ул. Ленина 2 (наименование республиканского органа охраны)
(АССР, край, область; район, автономная обл.; национальный округ; населенный пункт) *

УЧЕТНАЯ КАРТОЧКА

I. НАИМЕНОВАНИЕ ПАМЯТНИКА Монастырь Свято-Троицкий. Гостиница для богомольцев

II. ТИПОЛОГИЧЕСКАЯ ПРИНАДЛЕЖНОСТЬ

памятник архитектуры	памятник истории	памятник архитектуры	памятник монумент. ис-ва
		4	

III. ДАТИРОВКА ПАМЯТНИКА XIX в - 1892 год

IV. ХАРАКТЕР СОВРЕМЕННОГО ИСПОЛЬЗОВАНИЯ

по первоначальному назначению	культурно-просветительное	туристско-экскурсионное	лечебно-оздоровительное	жилищное помещение	хозяйственное	не используется

предлож. по использ. _____

V. ХАРАКТЕРИСТИКА ТЕХНИЧЕСКОГО СОСТОЯНИЯ

хорошее	среднее	плохое	аварийное
+			
союзная	республ.	местная	не существует
			+

VI. КАТЕГОРИЯ ОХРАНЫ

наличие утраченной охранной зоны

да нет
+

VII. НАЛИЧИЕ ДОКУМЕНТАЦИИ

паспорт	фотографии	обмеры	реставрационные материалы
+	+	+	

Место хранения документов
Дата составления карточек
1981 г.

органы охраны			рест. материалы мастерские		муз. архив, НИИ
союзная	республикан.	местная	рест. мастерские	чистые	
					НИИК

М. П. Шармин П. Н., искусствовед
Составитель _____

Инспектор по охране памятников _____

(И. П. У. подпись)

УЧЕТНАЯ КАРТОЧКА (оборотная сторона)

Фото или схематический план



Краткое описание

Двухэтажная кирпичная, оштукатуренная гостиница, построенная в два этапа и завершенная в 1891г., расположена с восточной стороны от основной территории монастыря. Она поставлена, несколько отступив от красной линии ул. Ленина, и обращена к ней торцевым южным фасадом. Вытянутый с севера на юг объем обладает невидимметричной усложненной плановой конфигурацией. Его квадратная в плане южная часть и более узкая северная часть с сильно выступающим на востоке ризалитом с западной стороны образуют единую линию фасада. Все сооружение покрыто единой вальмовой кровлей. Фасадная декорация выполнена в духе позднего классицизма. Планировка на обоих этажах в южной части состоит из четырехоконной расположенных по сторонам коридора. В северной части находятся сени. Перекрытия плоские. В интерьере сохранились потолочные карнизы, плафоны и печи.

Образец жилой монастырской постройки XIX в., сооруженной в формах позднего классицизма.