

МИНИСТЕРСТВО КУЛЬТУРЫ СССР
ПАМЯТНИКИ ИСТОРИИ И КУЛЬТУРЫ СССР
(НЕДВИЖИМЫЕ)

СОЮЗНАЯ РЕСПУБЛИКА _____ РСФСР _____

Гл. управление по охране памятников истории и культуры Мин. Культ. СССР
(наименование республиканского органа охраны памятников)

П А С П О Р Т

I. НАИМЕНОВАНИЕ ПАМЯТНИКА ДОМ ГОРШКОВА

II. ТИПОЛОГИЧЕСКАЯ
ПРИНАДЛЕЖНОСТЬ

памятник археологии	памятник истории	памятник архитектуры	памятник монумент искусства
		2	

III. ДАТИРОВКА ПАМЯТНИКА (или дата исторического события, с которым связано возникновение памятника—для памятников истории)

конец XIX в.

IV. АДРЕС (местонахождение) ПАМЯТНИКА

(АССР, край, область, район, автономная обл.,

Пензенская обл. Белинский р-н г. Белинский пр. 60-летия Октября 4

национальный округ; населенный пункт; пути подъезда)

V. ХАРАКТЕР
СОВРЕМЕННОГО
ИСПОЛЬЗОВАНИЯ

по первонач. назначению	культурно-просветит.	туристско-экскурсион.	лечебно-оздоровительн.	жилые помещения	хозяйственное	не используется
	музей библ. клуб		больн. санат. д. отд.		учреждение торгов. промышл. склад	

ПРИЛОЖЕНИЯ:

Фото общего вида— 4

Фото фрагментов— 10

Генплан— 1

Обмеры: план— 3

фасад—

разрез—

Схематический план

охранной зоны—

VI. ИСТОРИЧЕСКИЕ СВЕДЕНИЯ

- а) для памятников археологии — история возникновения, кем и когда производились разведки и раскопки, место хранения коллекций.
- для памятников истории — история возникновения: краткая характеристика событий и лиц, в связи с которыми объект приобрел значение памятника.
- для памятников архитектуры и монументального искусства — автор, строитель, заказчик, история создания

Точная дата постройки дома документально не установлена. Характер декора, даже в деталях идентичный с декором фасадов расположенного поблизости дома Семенова, дает основание считать, что оба дома являются вариантами одного и того же проекта, и по-видимому построены в одно и то же время. На основе датировки дома Семенова /1894 г./ дом Горшкова может быть датирован концом XIX в.

Первоначально дом Горшкова имел почти квадратную форму с более длинной стороной по восточному фасаду. Однако, сразу вскоре после постройки дома к нему была пристроена новая часть со стороны западного фасада, выполненная в том же материале, стиле и характере, что и первоначальная. Это дает основание считать весь существующий в настоящее время объем дома подлинным, относящимся к концу XIX в.

- б) перестройки и утраты, изменившие первоначальный облик памятника

На западном фасаде центральный оконный проем переделан в дверь, к ней пристроено современное кирпичное крыльцо. На южном фасаде прорублено окно. В целом, первоначальный облик дома не потерпел значительных изменений.

- в) реставрационные работы (общая характеристика, время, автор, место хранения документации)

реставрационные работы не проводились

VII. ОПИСАНИЕ ПАМЯТНИКА

для памятников археологии	— характеристика культурного слоя, важнейшие находки.
для памятников истории	— характеристика памятника, наличие, текст и время установления мемориальной доски.
а) для памятников архитектуры	— основные особенности планировочной, композиционно-пространственной структуры и конструкций; характер декора фасадов и интерьеров; наличие живописи, скульптуры, прикладного искусства; строительный материал, основные габариты.
для памятников монумент. иск-ва	— основные особенности композиционного и колористического решения; тексты, материал, техника, размер.

Одноэтажный, каменный, прямоугольный в плане дом /13,5х20м/, стоит на высоком цоколе и своим главным восточным фасадом выходит на красную линию пр. 60-летия Октября.

Восточный и западный фасады идентичны — 5-ти осевые; центральные оси — дверные проемы /на восточном фасаде прорубленный на месте окна/. Южный фасад 7-ми осевой, центральная ось — дверной проем. Северный фасад 4-х осевой. Под восточной частью дома устроен полуподвал, выходящий на восточный фасад тремя осями проемов, первый слева — дверной проем. Все оконные проемы первоначально с лучковыми перемычками, в настоящее время растесаны до прямоугольных. Первоначальное завершение оконного проема сохранилось на центральной оси восточного фасада. Проемы обрамлены полуколонками, завершаются лучковыми сандриками. Под проемами помещены прямоугольные подоконные ниши, декорированные рядом из четырех полуколоннок. Проемы северного фасада лишены наличников. Оконные проемы полуподвала с лучковыми перемычками, отмечены простыми накладными наличниками и лучковыми сандриками.

По всем фасадам, кроме северного, проходит горизонтальная подоконная тяга. Углы дома обработаны пилястрами с накладными кирпичными квадрами, имитирующими руст. По южному и восточному фасадам над сандриками оконных проемов устроен подкарнизный пояс из ряда квадратных пилястр. Венчающий карниз украшен поребриком и раскрепован над пилястрами. Все фасады побелены.

б) общая оценка общественной, научно-исторической и художественной значимости памятника.

Дом Горшкова представляет собой интересный пример городского жилого дома конца XIX в. Характерным является полная идентичность архитектурного декора фасадов дома со стоящим поблизости домом Семенова.

VIII ОСНОВНАЯ БИБЛИОГРАФИЯ, АРХИВНЫЕ ИСТОЧНИКИ, ИКОНОГРАФИЧЕСКИЙ МАТЕРИАЛ.

В литературных источниках не упоминается.

IX. ТЕХНИЧЕСКОЕ СОСТОЯНИЕ

характеристика общего состояния: культурного слоя
для памятников археологии важнейших находок

для памятников архитек-
туры и истории конструкций
стен
покрытий
потолков
пола
декора фасадов
интерьеров

в интерьере: живописи
скульптуры
прикл. иск-ва

для памятников мону-
ментального искусства цоколя
постаumenta
скульптуры
грунта
красочного слоя

хорошее	среднее	плохое	аварийное
+			
+			
+			
+			
+			
	+		

X. СИСТЕМА ОХРАНЫ

а) категория охраны

союзная	республ.	местная	не состоит
			+

б) дата и № документа о принятии под охрану

не имеет

в) границы охранной зоны и зоны регулирования застройки (краткое описание со ссылкой на утверждающий документ)

не имеет

г) балансовая принадлежность и конкретное использование

используется под сберкасса

д) дата и № охранного документа

не имеет

Дата составления паспорта

Составитель

ПОЛ. СОСНОВСКИЙ В. А.

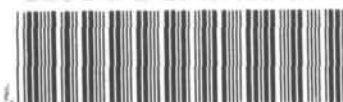
(ф. и. о. должность или профессия)

(подпись)

6. 02.1984 г.

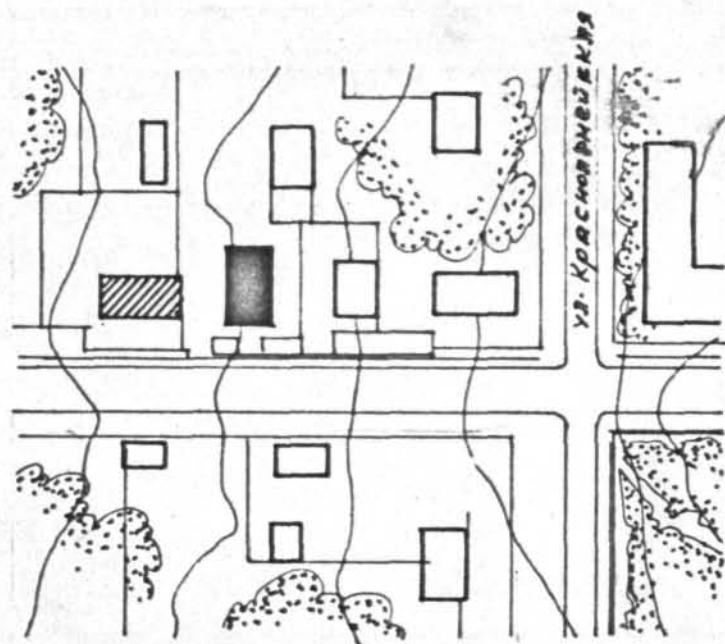
Инспектор по охране памятников

(подпись)



D000016033

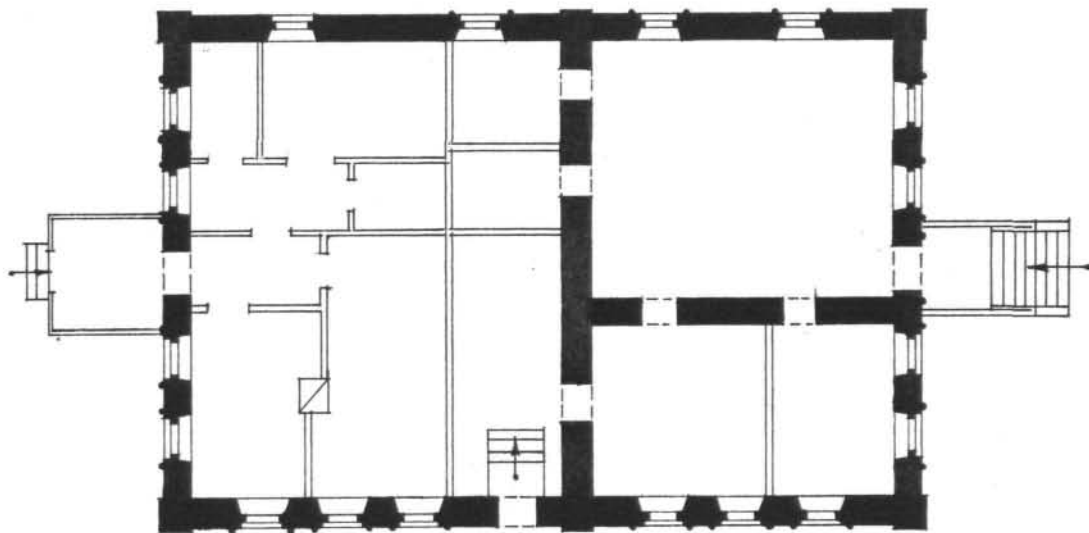
ПЕНЗЕНСКАЯ ОБЛАСТЬ БЕЛИНСКИЙ РАЙОН ГОРОД БЕЛИНСКИЙ
ДОМ ГОРИКОВА КОНЕЦ XIX ВЕКА
ГЕНПЛАН



0 100м

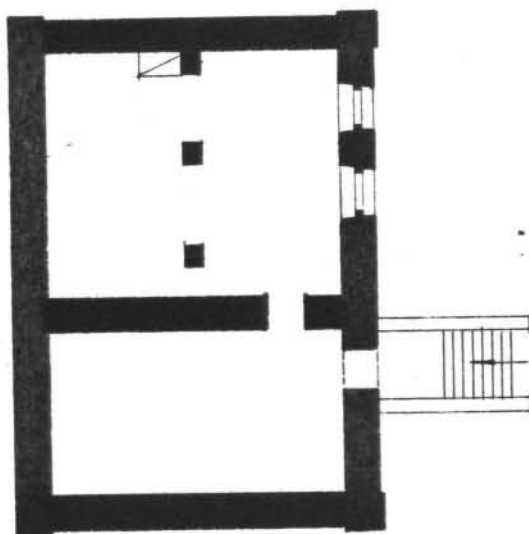
Выполнил: Сосновский В.А.

ПЕНЗЕНСКАЯ ОБЛАСТЬ БЕЛИНСКИЙ РАЙОН ГОРОД БЕЛИНСКИЙ
ДОМ ГОРИШКОВА КОНЕЦ XIX ВЕКА



Выполнил: Сидько В.А.
1984г.

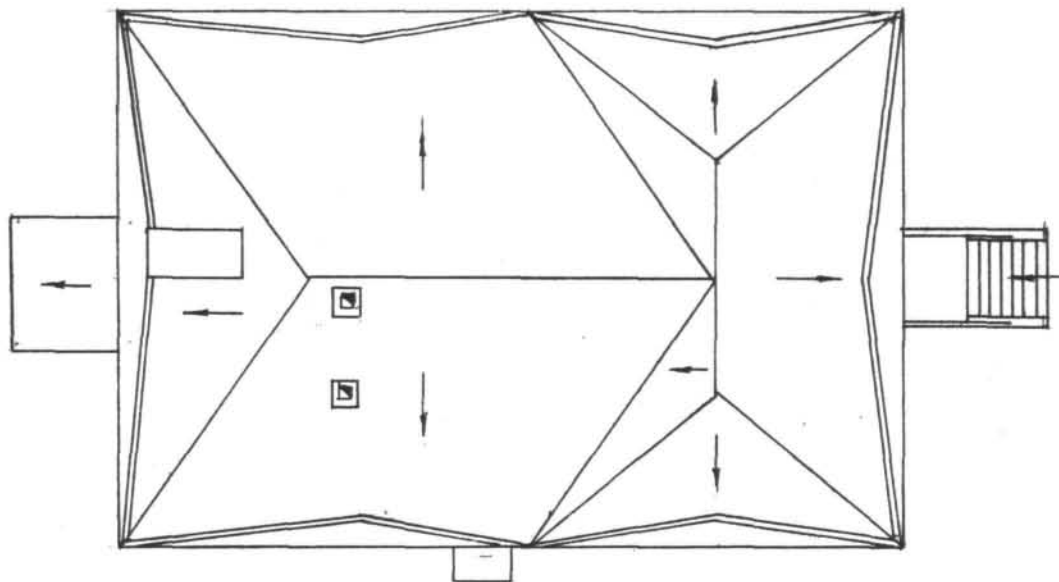
ПЕНЗЕНСКАЯ ОБЛАСТЬ БЕЛИНСКИЙ РАЙОН ГОРОД БЕЛИНСКИЙ
ДОМ ГОРИКОВА КОНЕЦ XIX ВЕКА
План подвала



Выполнил: Сидько В.А.

1984 год

ПЕНЗЕНСКАЯ ОБЛАСТЬ БЕЛИНСКИЙ РАЙОН ГОРОД БЕЛИНСКИЙ
Д ОМ ГОРШКОВА КОНЕЦ XIX ВЕКА
План кровли



0 10м

Выполнил: Сидько В.А.
1984г.



Т Пензенская обл. Белинский р-н
г. Белинский. Дом Горшкова
Конец 19в. Вид с востока
фото Сосновского В.А.



2. Пензенская обл. Белинский р-н
г. Белинский. Дом Горшкова К.И. 19в.
Восточный фасад фотосъемки
1983г.



3. Пензенская обл. Белинский р-н
г. Белинский Дом Горшкова Кон. 19в.
Западный фасад фото Сосновского В.
1983г.



4. Пензенская обл. Белинский р-н
г. Белинский. Дом Гордилова Кон. 19в.
фрагмент восточного фасада
фото Соколовского В. 1983г.

СБЕРЕГАТЕЛЬНАЯ КАССА

№ 4293

8

СБЕРЕГАТЕЛЬНАЯ
КАССА
РАБОТАЕТ
с 9⁰⁰ до 18⁰⁰
ПЕРЕРЫВ
15⁰⁰ до 16⁰⁰
в субботу
9⁰⁰ до 17⁰⁰
в воскресенье
с 10⁰⁰ до 12⁰⁰

ОЧТА



5. Пензенская обл. Белинский р-н
г. Белинский Дом Горюшкова Кон. 19в.
Дверь восточного фасада
фото Сосновского В. 1983г.



6. Пензенская обл. Белинский р-н
г. Белинский Дом Горшкова Кон. 19в.
фото Сосновского В. 1983г. Фрагмент
карниза восточного фасада.



7. Пензенская обл. Белинский р-н
г. Белинский Дом Горшкова Кон. 19в.
фрагмент восточного фасада
фото Сосновского В. 1983г.



8 Пензенская обл. Белинский р-н
г. Белинский. Дом Горькова Кон. 19в.
фрагмент восточного фасада
фото Сосновского В. 1983г.



9. Пензенская обл. Белинский р-н
г. Белинский Дом Порошкова Кона. 1988.
Кашный сад фото Соосновского 1988г.



10. Пензенская обл. Белинский р-н
г. Белинский Дом Горшкова Кон. 19в.
Окно восточного фасада
фото Сосновского В, 1983г.



II. Пензенская обл. Белинский Д-Н
г. Белинский Дом Горшкова Кон. I9в.
Фрагмент южного фасада
фото Сосновского В. 1983г.



12. Пензенская обл. Белинский р-н
г. Белинский. Дом Форшкова Кон. 19в.
Восточный фасад. Вид с юга.
Фото Сосновского В. 1983г.



13. Пензенская обл. Белинский р-н
г. Белинский Дом Горюнова Кон. 19в.
Камный фасад. фото Соколовского В. 1983г



14. Пензенская обл. Белинский р-н
г. Белинский Дом Горшкова Кон. 193.

Окно южного фасада
фото Сосновского В. - 1983г.

МИНИСТЕРСТВО КУЛЬТУРЫ СССР ● ПЯМЯТНИКИ ИСТОРИИ И КУЛЬТУРЫ СССР (недвижимые).....
 СОЮЗНАЯ РЕСПУБЛИКА РСФСР Гл. упр. по охр. пам. истории и культуры МК СССР (индекс)

Адрес Пензенская обл. Белинский р-н. (наименование республиканского органа охраны)
 (АССР, край, область: район, автономная обл.; национальный округ, населенный пункт) пр. 60-лет. Октября 4

УЧЕТНАЯ КАРТОЧКА

I. НАИМЕНОВАНИЕ ПАМЯТНИКА

ДОМ ГОРШКОВА

II ТИПОЛОГИЧЕСКАЯ ПРИНАДЛЕЖНОСТЬ

памятник археологии	памятник истории	памятник архитектуры	памятник монумент. ис-ва
		2	

III. ДАТИРОВКА ПАМЯТНИКА

Конец XIX в.

IV. ХАРАКТЕР СОВРЕМЕННОГО ИСПОЛЬЗОВАНИЯ

по перво-начальному назначению	культурно-просветительное	туристско-экскурсионное	лечебно-оздоровительн.	жилые помещения	хозяйственное	не используется
					+	

предлож. по использа.

V. ХАРАКТЕРИСТИКА ТЕХНИЧЕСКОГО СОСТОЯНИЯ

хорошее +	среднее	плохое	аварийное
союзная	республ.	местная	не состоит +

VI КАТЕГОРИЯ ОХРАНЫ

наличие утвержденной охранной зоны

да	нет +
----	----------

VII НАЛИЧИЕ ДОКУМЕНТАЦИИ

место хранения документов

Дата составления карточки

8 апреля 1974 г.

паспорт	фотографии	обмеры	реставрационные материалы
I	I4	4	
органы охраны		реставрационные мастерск.	музей, архив НИИ
союзный	республикан	местный	республикан
			местные

Сосновский В.А.

Инспектор по охране памятников

(ф. и. о., подпись)

(ф. и. о., подпись)



УЧЕТНАЯ КАРТОЧКА (оборотная сторона)

Фото или схематический план



Краткое описание

Одноэтажный, каменный, прямоугольный в плане дом стоит на высоком цоколе. Восточный и западный фасады идентичны 5-ти осевые. Центральные оси — дверные проемы. Под восточной частью дома устроен полуподвал, выходящий на фасад тремя осями проемов. Все оконные проемы дома первоначально с лучковыми перемычками, впоследствии растесаны и до прямоугольных. Проемы обрамлены полуколонками, завершающимися лучковыми сандриками. Углы дома обработаны пилястрами с накладными квадратами, имитирующими руст. По южному и восточному фасадам проходит подкарнизный пояс из ряда квадратных ширинок. Венчающий карниз украшен поребриком. Характерным является полная идентичность декора фасадов с домом Семенова.