

7710115010

МИНИСТЕРСТВО КУЛЬТУРЫ СССР

3.7(2)396/2-1.32.1

ИНДЕКС

ПАМЯТНИКИ ИСТОРИИ И КУЛЬТУРЫ СССР

(недвижимые)

СОЮЗНАЯ РЕСПУБЛИКА РСФСР

Гос. инспекция по охране памятников архитектуры и градостроительства
г. Москвы, Мин-во культуры РСФСР, Гл. управление по охране памятников истории
(наименование республиканского органа охраны памятников) и культуры

ПАСПОРТ

I. НАИМЕНОВАНИЕ ПАМЯТНИКА Усадьба "Царицыно". Большой дворецII. ТИПОЛОГИЧЕСКАЯ
ПРИНАДЛЕЖНОСТЬ

памятник археологии	памятник истории	памятник архитектуры	памятник монумент. иск-ва
		7(2)	

III. ДАТИРОВКА ПАМЯТНИКА (или дата исторического события, с которым связано возникновение памятника — для памятников истории)

1786-1793 гг.IV. АДРЕС (местонахождение) ПАМЯТНИКА Москва, Красногвардейский р-н,
Царицыно
(АССР, край, область, район, автономная обл.,
национальный округ, населенный пункт, пути подъезда)V. ХАРАКТЕР
СОВРЕМЕННОГО
ИСПОЛЬЗОВАНИЯ

по перво- нач. назна- чению	культурно- просветит.	туристско- экскурсион.	лечебно- оздорови- тельн.	жилые помещения	хозяйст- венное	не исполь- зуется
музей библ. клуб			больн. санат. догд.		учреждение торгов. промышл. склад	+

ПРИЛОЖЕНИЯ:

Фото общего вида — 8
 Фото фрагментов — 21
 Генплан —
 Обмеры: план — 3
 фасад —
 разрез —
 Схематический план
 охранной зоны —
 Вкладыши — 3 л. к пп. № 6-а, 7-а.
 Фото с акварели — 1

VI. ИСТОРИЧЕСКИЕ СВЕДЕНИЯ

а)	для памятников археологии	— история возникновения, кем и когда производились разведки и раскопки, место хранения коллекций.
	для памятников истории	— история возникновения: краткая характеристика событий и лиц, в связи с которыми объект приобрел значение памятника.
	для памятников архитектуры и монументального иск-ва	— автор, строитель, заказчик, история создания.

Большой дворец построен по проекту М.Ф. Казакова в 1786–1793 гг. на месте Баженовского дворца, снесенного по приказу Екатерины II в 1786 г.

Изображений выстроенного Баженовского дворца не сохранилось, но генеральный план Царицына, составленный Баженовым в 1770-е гг., выполненная им же панорама 1776 г., а также его эскизные планы дают о дворце некоторое представление. Судя по сохранившимся планам, дворец состоял из двух, предназначенных для Екатерины и Павла, совершенно одинаковых двухэтажных павильонов, расстояние между которыми было равно длине павильона. По первоначальному замыслу между павильонами располагалась оранжерея — зимний сад, но в процессе проектирования Баженов от нее отказался и решил между дворцами Екатерины и Павла возвести корпус, предназначенный для детей наследника.

Строительство Екатерининского корпуса началось в 1779 г. после сноса строений, оставшихся от бывшей здесь усадьбы Кантемира; в 1780 г. началось строительство корпусов для Павла и его детей, а в 1784 г. Баженов сообщил в своих отчетах об окончании строительных работ. Симметрично расположенные по оси запад-восток дворцовые павильоны были обращены главными фасадами на юг — к партеру парадной зоны ансамбля. В плане они имели сложную форму: прямоугольник с ризалитами на всех фасадах, кроме главного. По оси северных фасадов (со стороны подъездной площади усадьбы) размещались парадные входы в корпуса. В их центре находился овальный вестибюль с парадной трехмаршевой лестницей, вокруг которой располагались немногочисленные помещения: приемные, жилые и служебные. Анфилада небольших парадных залов была обращена окнами в парк; спальни, расположенные в обоих этажах одна над другой, соединялись по галерейной лестнице. К концу 1784 г. отделка всех помещений была в основном закончена: оштукатурены изнутри стены (причем предполагались росписи "во вкусе арабесок или другом древнем"); полы были устланы плитками; печи отделаны изразцами. По указанию императрицы, Баженов был вынужден покрыть все кровли желтой черепицей, хотя и считал, что на царицынских постройках черепица будет непрактична.

В июне 1785 г. после десятилетнего перерыва Екатерина II посетила Царицыно. /см. вкладыш № I/

от перестройки и утраты, изменившие первоначальный облик памятника.

Находится в руинированном состоянии: отсутствуют все перекрытия с несущими столбами, лестницы, кровли, полы, заполнения оконных и дверных проемов. Разобраны портики перед центральными входами. Белокаменный декор имеет множество утрат и сколов. Кладка стен на некоторых участках в аварийном состоянии.

в) реставрационные работы (общая характеристика, время, автор, место хранения документации)

Реставрационные работы не проводились.

VII. ОПИСАНИЕ ПАМЯТНИКА

для памятников археологии	— характер культурного слоя, важнейшие находки,	
для памятников истории	— характеристика памятника, наличие, текст и время установления мемориальной доски,	
а)	для памятников архитектуры	— основные особенности планировочной, композиционно-пространственной структуры и конструкций; характер декора фасадов и интерьеров; наличие живописи, скульптуры, прикладного искусства; строительный материал, основные габариты,
	для памятников монумент. иск-ва	— основные особенности композиционного и колористического решения; тексты, материал, техника, размер.

Большой дворец занимает центральное положение на территории дворцового комплекса в Царицыно. Массивное, значительное по габаритам здание (160 м — в длину, 45 м — в ширину) сильно вытянуто с запада на восток. Оно господствует в пространстве над всеми близлежащими сооружениями и, подобно каменному монолиту, резко разграничивает территорию дворцового комплекса на две половины: подъездную площадь усадьбы — на севере от предпарковой зоны с партером — на юге. Оба протяженных фасада здания решены идентично, но структура внутренней планировки с выделением входа на одном из фасадов и расположение парадной площади перед ним дают основание считать северный фасад главным.

План дворца имеет четкое симметричное построение: два больших квадрата с восьмигранниками по углам соединены узким, вытянутым с запада на восток прямоугольником. Решение дворца в виде двух корпусов, соединенных третьим, отдаленно напоминает первоначальный проект Баженова, но объемное решение здания и его планировка коренным образом отличаются от Баженовских. К тому же павильоны Баженовского дворца имели гораздо меньшие размеры (протяженность — около 59 саж., Казаковского дворца — около 68 саж., ширина — 14 саж., а существующего здания — 20 саж.).

Центральный корпус имеет три этажа с подвалом в западной части, восточный корпус — два, причем первый этаж с юго-восточной стороны переходит в полуподвал, западный корпус имеет два этажа с подвалом, который на западе переходит в полуподвал. Такое изменение этажности связано с сильным перепадом рельефа с востока на запад и с юга на север. Несмотря на то, что жилые корпуса и в плане, и в объеме здания доминируют, центральная часть со стороны протяженных фасадов воспринимается главной. Со всех других точек обзора Большой дворец воспринимается более цельно, так как разновысотные объемы его сближают вертикали угловых башен, а первоначально их объединяла также система высоких фигурных кровель: в два яруса с небольшими глухими аркадами. Вверху — на жилых корпусах, в один — над центральной частью. Главный вход в здание размещен на северном фасаде в центре его средней части. Узкий вестибюль с двумя парадными лестницами по сторонам, по которым поднимались

С) общая оценка общественной, научно-исторической и художественной значимости памятника.

/см. вкладыш № 2/

Большой дворец является примером псевдоготического стиля периода классицизма: кон. XVIII в. Масштаб и архитектурное решение здания выделяют его среди других сооружений ансамбля, изменив замысел Баженова.

VIII. ОСНОВНАЯ БИБЛИОГРАФИЯ, АРХИВНЫЕ ИСТОЧНИКИ, ИКОНОГРАФИЧЕСКИЙ МАТЕРИАЛ.

См. паспорт: "Царицыно. Ансамбль".

IX. ТЕХНИЧЕСКОЕ СОСТОЯНИЕ

характеристика общего состояния:
для памятников археологии

культурного слоя
важнейших находок

для памятников архитек-
туры и истории

конструкций
стен
покрытий
потолков
пола
декора фасадов
интерьеров

в интерьере:

живописи
скульптуры
прикл. иск-ва

для памятников монументального искусства

цоколя
постаumenta
скульптуры
грунта
красочного слоя

хорошее	среднее	плохое	аварийное
			+
			+
			+
			+
			.

X. СИСТЕМА ОХРАНЫ

а) категория охраны

союзная	республ.	местная	не состоит
	+		

б) дата и № документа о принятии под охрану Постановление Совета Министров РСФСР
от 30 августа 1960 г. № 1327

в) границы охранной зоны и зоны регулирования застройки (краткое описание со ссылкой на утверждающий документ)

Охранная зона — в стадии корректировки

г) балансовая принадлежность и конкретное использование

д) дата и № охранного документа

Дата составления паспорта

декабрь 1983 г.

Составитель **В.А.Тимкина — архит.**

(ф. и. о., должность или профессия)

В.А.Тимкина

(подпись)

Инспектор по охране памятников

М. П.

(подпись)

[Handwritten signature]

Москва, Красногвардейский р-н,
Царицыно

Усадьба "Царицыно". Большой
дворец

1786-1793 гг.

У 1. а) продолжение

Как известно, дворец не понравился: "своды в нем оказывались слишком тяжелыми, комнаты слишком низкими, будувари тесными, залы темными, лестницы слишком узкими," - писала она Гримму. По ее распоряжению, "дворец англ. три солдата был разрушен, что так в нем было бы невозможно жить".

В то же время возник новый тип усадебных дворцов с классическими формами, стремившийся к царской резиденции.

Вероятно, первоначально шла речь о внутренней перепланировке дворца. Проект дворца для Царицыно было поручено сделать одновременно Казанову и Казанову. Однако в 1786 г. был представлен свой проект Черныш, однако, утвержден он не был, и в феврале 1786 г. потребовалось распоряжение "о разборке в селе Царицыно построенного каменного корпуса до основания и о производстве потом нового по вновь учрежденному плану, учиненному арх. Казановым". В донесении Измайлова, ведя всего строительством в Царицыно, от 15 декабря 1786 г. говорится, что в "...Царицыно главный корпус до основания разобран и по высочайше утвержденным чертежам вновь начат и сделан поколь из красного и белого камня с возвышением кирпичных стен". Строительство нового дворца продвигалось крайне медленно. Уже в самом начале работ, в связи с начавшейся войной с Турцией (1787 г.) и Швецией (1788 г.), средства, отпускавшиеся на строительство дворца, были сокращены, и его проект приказано было упростить. Уже в процессе строительства Казанов изменил проект, понизив боковые корпуса на один этаж, высоту центральной части и упростив их декор. Были упразднены нарядный бельведер и чердачные окна со сложным архитектурным обрамлением над центральной частью здания, парапет с акурными балясинами - над боковыми. Завершения угловых башен стали проще. В результате понижения здание приобрело иные пропорции, и высота кровель боковых корпусов была увеличена до всей их высоты. Благодаря этому объем центральной части в сравнении с первоначальными проектом стал выглядеть более нейтрально. В 1788 г. Казанов представил смету на строительство дворца по новому проекту и разбивку английского сада. Строительные работы закончились в 1793 г., когда дворец был покрыт железными кровлями, но к внутренней отделке здания не приступали. В 1797 г. в связи со смертью Екатерины II строительство в Царицыно было полностью прекращено. Дворец завершён так и не был и стоял долгие годы заброшенным.

В 1882 г. сняли кровли, значительно к тому времени обветшавшие. Здание никогда не использовалось.

Москва, Красногвардейский р-н,
ЦарицыноУсадьба "Царицыно". Большой дворец
1786-1793 гг.

VII. а) продолжение

в приемные залы второго этажа, сообщался с анфиладой, ведущей вдоль паркового фасада. Симметричная относительно вестибюля анфилада состоит из двух больших одинаковых залов по краям и трех помещений между ними. Напротив главного входа на южном фасаде здания находился выход в парк. Планировка второго и третьего этажей средней части дворца почти целиком повторяла планировку первого. Необходимо отметить, что в первоначальном проекте помещения третьего этажа были двусветными и играли в композиции дворца главную роль. В большие приемные залы третьего этажа попадали по лестницам, расположенным в двух угловых северных башнях, ближайших к центральному корпусу (со стороны главной площади усадьбы). В этих башнях находились входы. Но при строительстве дворца по второму варианту, когда высота здания сильно понизилась, парадные залы третьего этажа превратились в низкие помещения, в которые теперь попадали по небольшим лестницам из боковых помещений боковых корпусов. Функционально и художественно этот этаж стал играть второстепенную роль. Лестницы, размещенные в также пониженных башнях, оказались изолированными. Их верхняя площадка могла служить только для обозора подъездной площади из небольших окон бален.

Квадратные в плане боковые корпуса отводились под жилые покои. Они имели сходную планировку на обоих этажах и отдельные выходы как со стороны главной площади, так и со стороны парка. Восточный корпус имел вход со стороны парка на уровне второго этажа, так как из-за значительного падения рельефа (особенно с южной стороны) его первый этаж превращался в полуподвал. По оси север-юг этажи разделены на три части, в центре средней из них - три небольших помещения, продолжающих анфиладу центрального корпуса. Со стороны главных фасадов - по 2 зала, к которым прилегают обширные лоджии (через них были устроены входы в корпуса). Между залами, с востока и запада от них группируются более мелкие помещения, имеющие круговой обход. Чердачные помещения находились над центральными комнатами жилых корпусов, соответствуя их планировке и сообщаясь с третьим этажом средней части здания.

Перекрытия были плоскими, в залах опиравшиеся на квадратные столбы: 4 - в каждом зале центральной части здания, на 2 - в залах жилых корпусов. Завершения большинства оконных проемов прямые, с клинчатыми перемычками. Стрельчатыми арками перекрыты лоджии боковых корпусов, оконные проемы верхнего яруса всех башен, входы в двух башнях с лестницами. Внутренние проемы имеют лучковые завершения. Фундаменты - ленточные из буттового камня. Стены сложены на известковом растворе из кирпича размером 26,5x12x6,5 см. Здание первоначально было покрыто: центральная часть - кровлей сложного криволинейного профиля, боковые корпуса - четырехскатными вальмовыми кровлями в 2 яруса. Декор выполнен в кирпиче и белом камне.

Сильно выраженное трехчастное членение здания определило единую композицию его декора. Но повышенный средний корпус (по классической традиции на него теперь должна была ориентироваться главная ось усадьбы) в плане читаемый как второстепенное соединительное звено, в оформлении основных фасадов создает ложное представление о центральном объеме единого монументального сооружения. Горизонтальная протяженность этого корпуса подчеркнута ритмичной разбивкой окон, белокаменными венчающим и межэтажными карнизами, широкой белокаменной плитой над первым из них. Карниз над вторым этажом самый массивный и опирается на мощные кронштейны, одвоенные в простенках между окнами. Венчающий и карниз над первым этажом много меньше и скромнее. Центральные входы выделены одвоенными белокаменными

Москва, Красногвардейский р-н,
Царицыно

Усадьба "Царицыно". Большой дворец
1786-1793 гг.

Уп.а) продолжение № I

пилястрами. Первоначально перед ними находились портики. Оконные проемы в этажах оформлены по-разному: в первом - они помещены в широкие, во всю высоту этажа белокаменные "рамы" с полукруглой нишей и тремя модульонами под карнизом, во втором окна имеют белокаменные профилированные наличники стрельчатой формы с закладкой сверху. Третий этаж - парадный по первоначальному замыслу, получил наиболее нарядное убранство, что не соответствует его функции в осуществленном варианте проекта. Свободное сочетание классических полуколонн со своеобразно переработанным мотивом перспективного портала имитирует декоративную аркаду. Одинаковые оконные проемы помещены в стрельчатые или полукруглые ниши и имеют оформление двух типов: широкие белокаменные профилированные килевидные архивольты над первыми нишами чередуются с более узкими над вторыми. Они опираются на основные с объединенной капителью белокаменные тосканские полуколонны. Внутри стрельчатых ниш - белокаменная декорация ордерной системы: трехчетвертные колонны несут антаблемент со стрельчатым накладным завершением. Между архивольтами - белокаменные розетки.

Главные фасады боковых корпусов оформлены идентично. Центры каждого из них решены как лоджии, слегка углубленные в плоскость стены и состоящие из пяти стрельчатых арок, которые опираются на массивные каннелированные столбы и соответствуют входам. Лоджии создают иллюзию глубины стены, несвойственную царицынским постройкам Баженова. Оконные проемы (по 2 по сторонам лоджий) оформлены идентично окнам нижних этажей центрального корпуса. Под белокаменным карнизом с оильным выносом венчающей плиты между арками - белокаменные звезды, а над окнами - модульоны. В оформлении восьмигранных башен использованы классические мотивы. Углы башен фиксируют белокаменные трехчетвертные колонны римско-дорического ордера. Они стоят на небольших пьедесталах, которые опираются на разработанные в характере древнерусской архитектуры пучки из четырех столбов с перехватом в их нижней трети. Также свободно трактован раскрепованный в угловых выступах антаблемент ордера. Широкие грани башен прорезаны стрельчатыми проемами, под верхним из которых - декоративные белокаменные балкончики, а узкие - оформлены профилированными белокаменными рамами.

Торцевые фасады здания оформлены аналогично главным фасадам боковых корпусов. В их центральных частях вместо лоджий - 5 стрельчатых оконных проемов, также слегка углубленных в плоскость стены. Нижние окна восточного торцевого фасада меньше и оформлены проще в сравнении с окнами западного, так как их высота различна.

Сравнение Казаковского дворца с Баженовскими павильонами показывает, что Казаков иначе подошел к своей задаче. Формы его дворца более спокойны, в них нет динамики Баженовских павильонов. Белокаменная декорация у Баженова органически сливается с кирпичной кладкой, со всей структурой здания, тогда как у Казакова она самостоятельна и существует отдельно от классической основы его архитектуры.























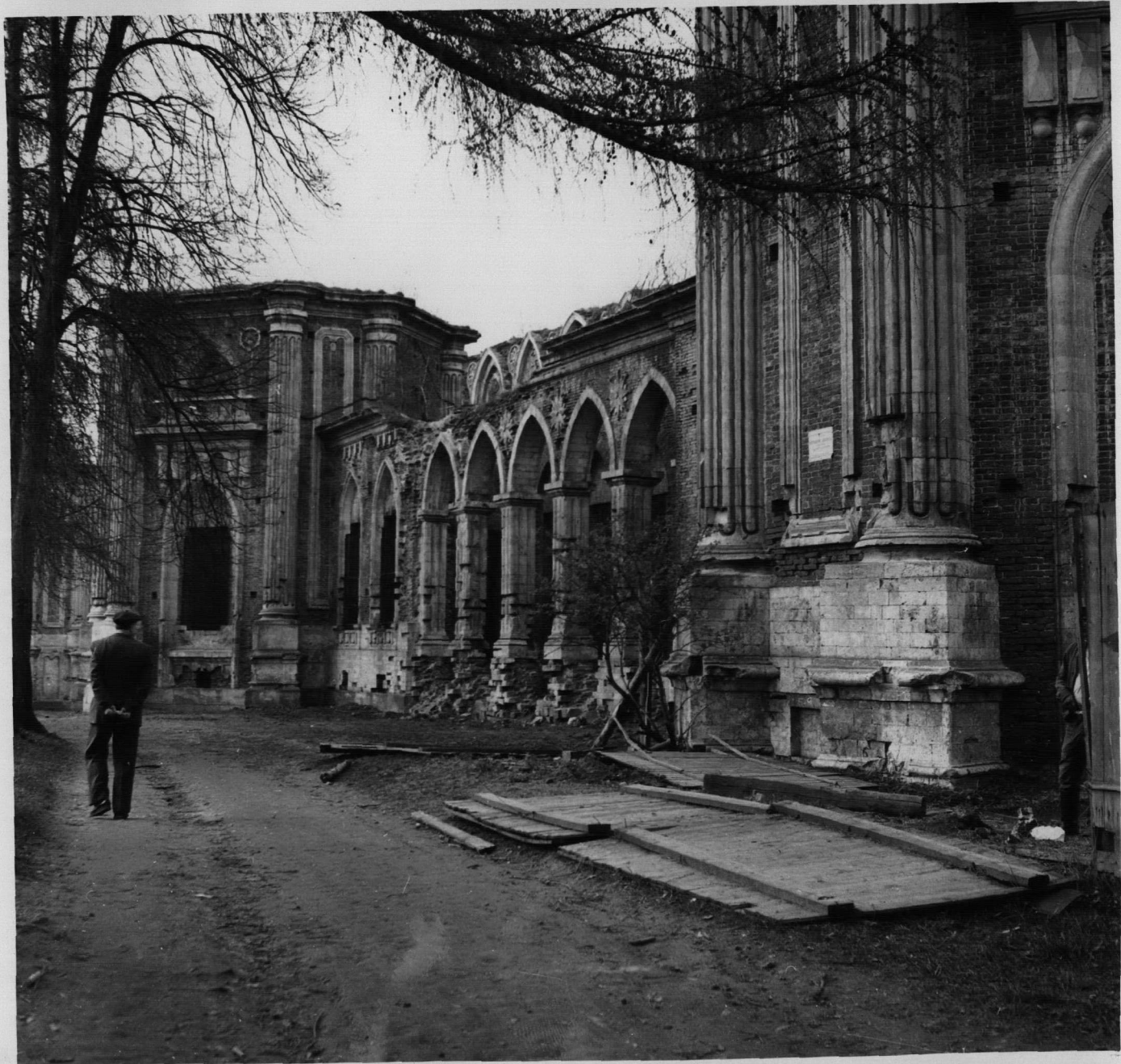












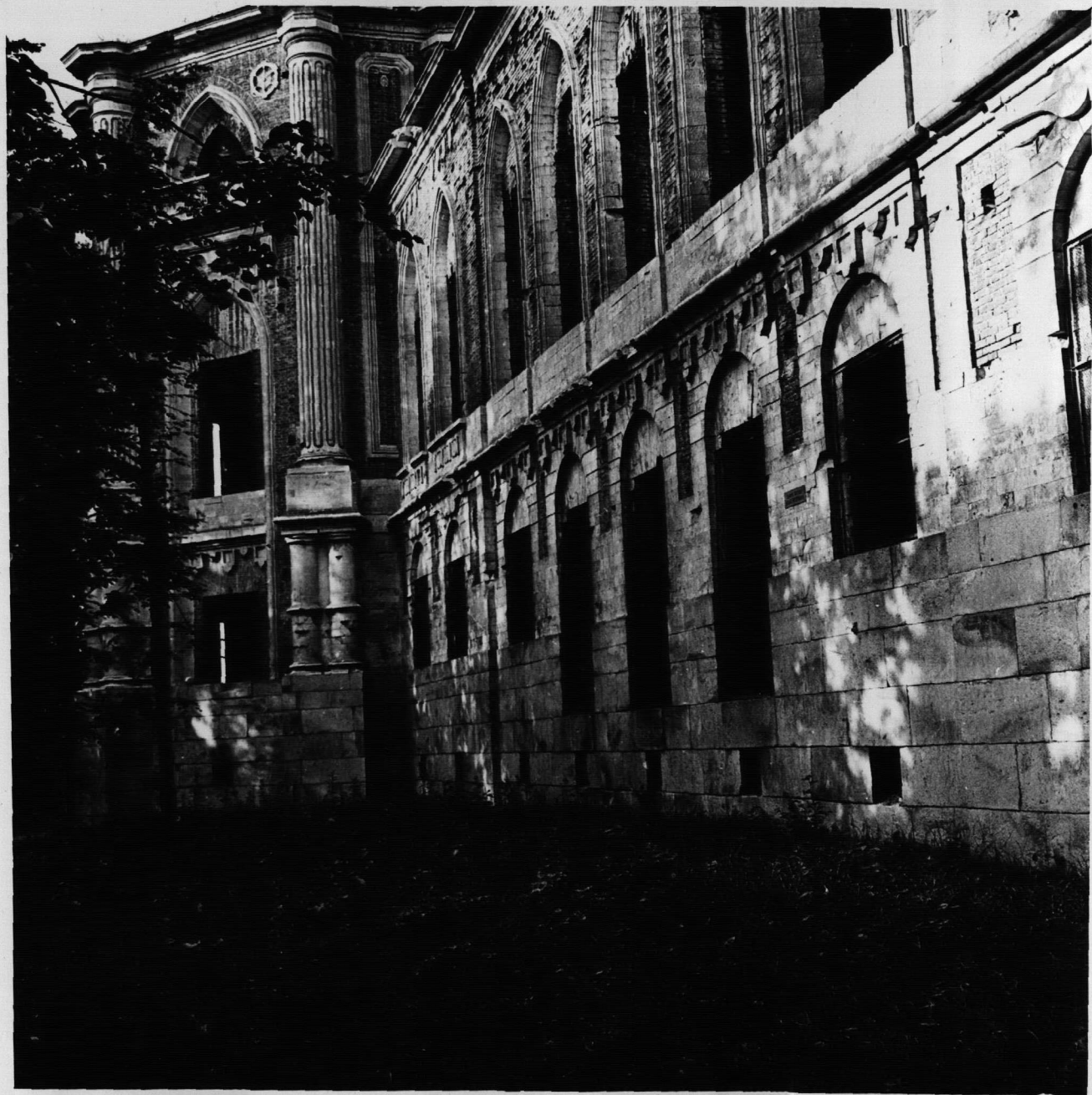








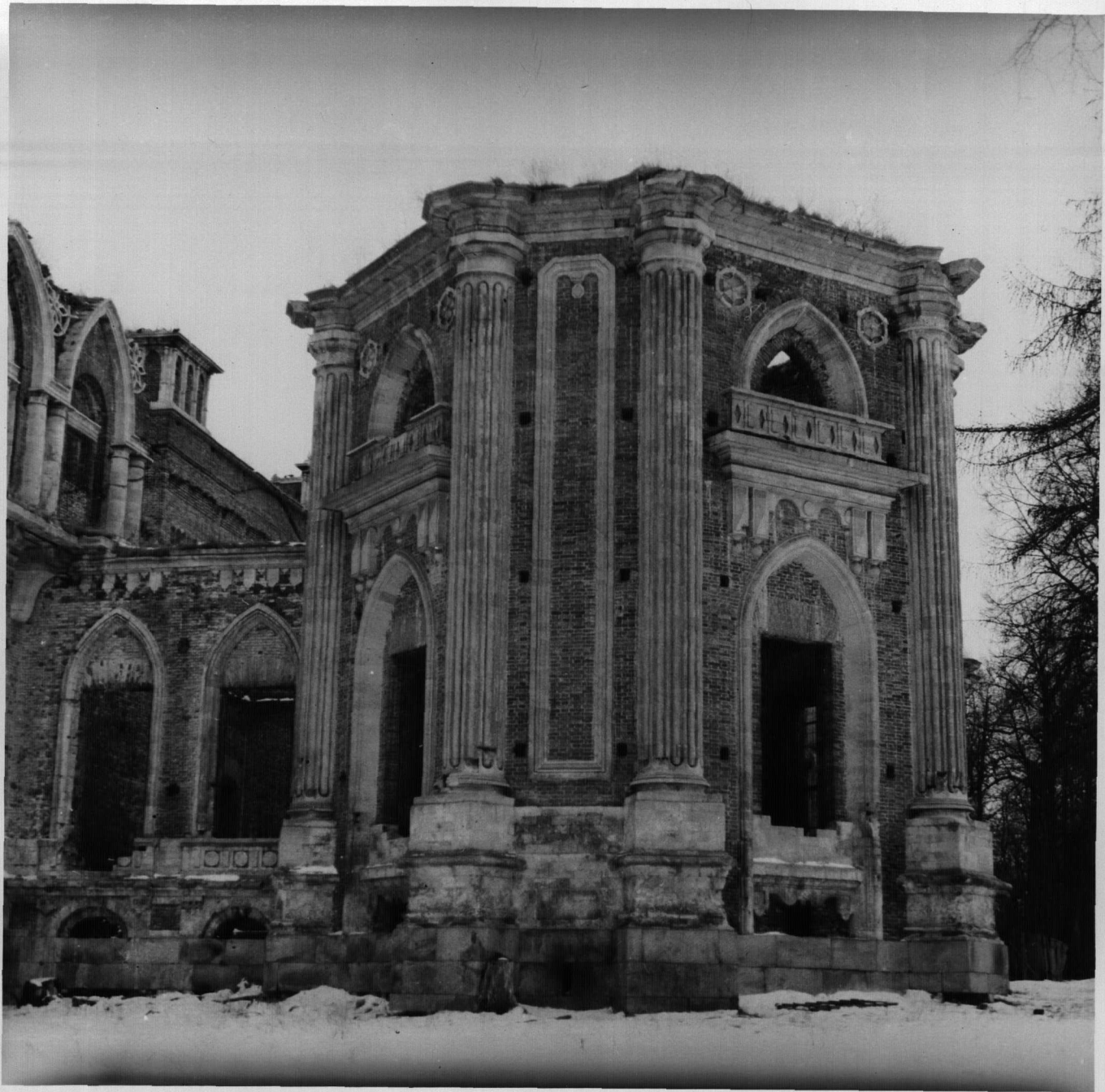




















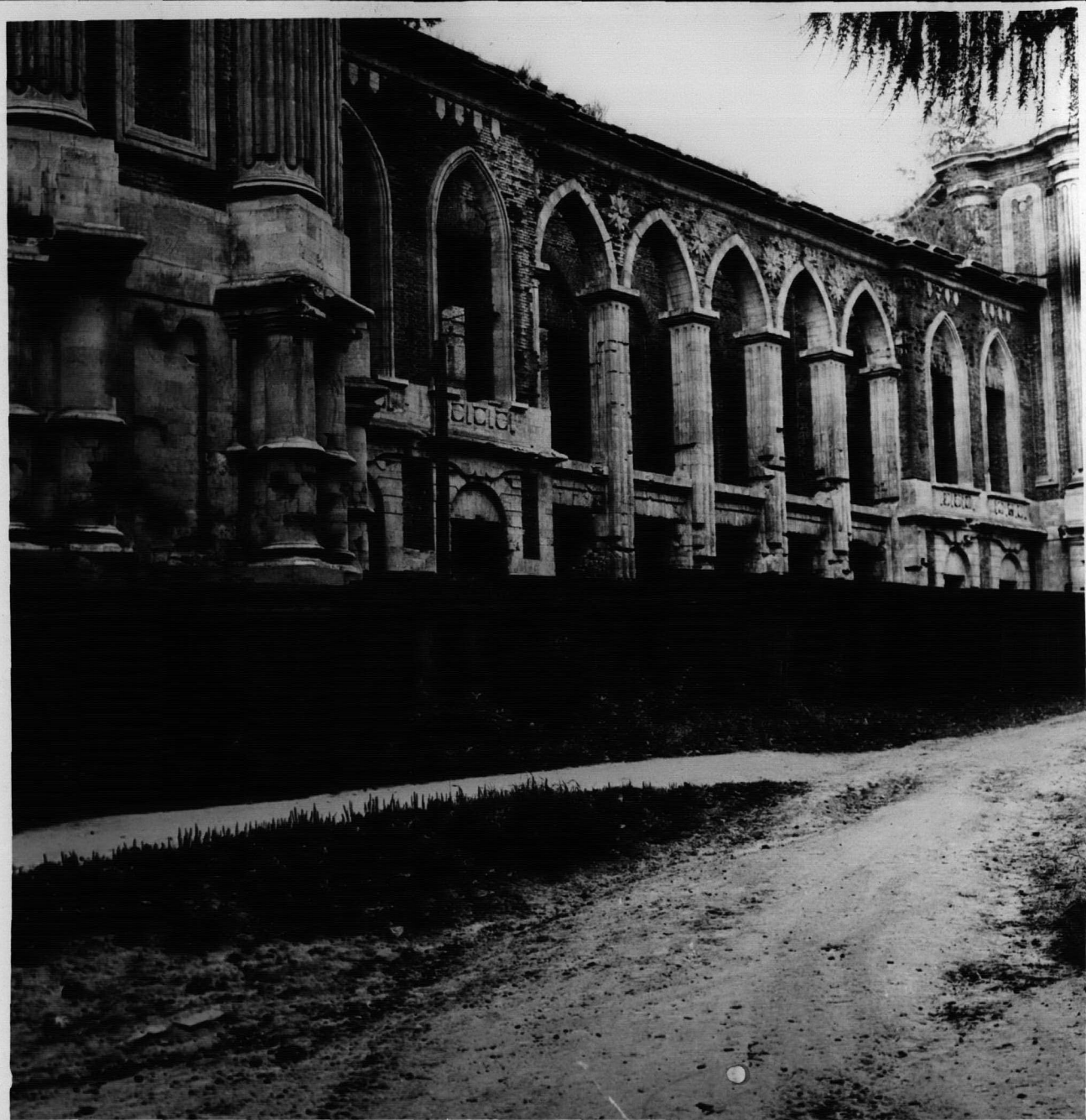


















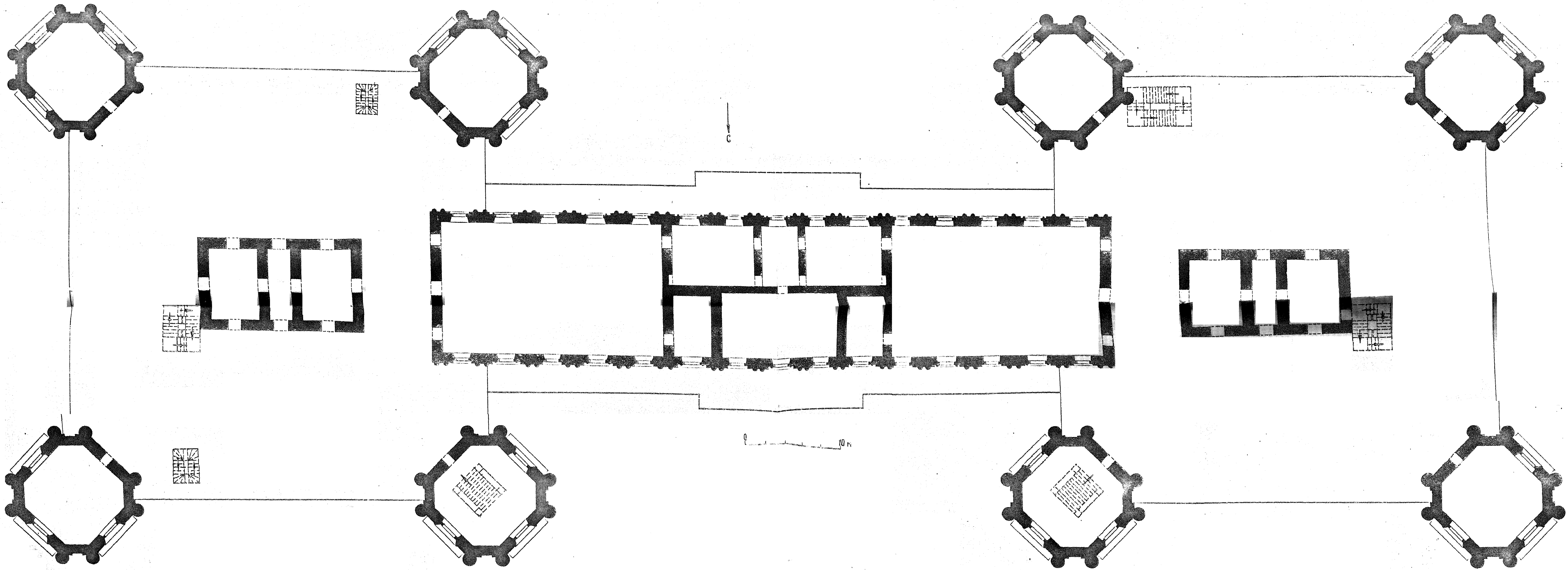


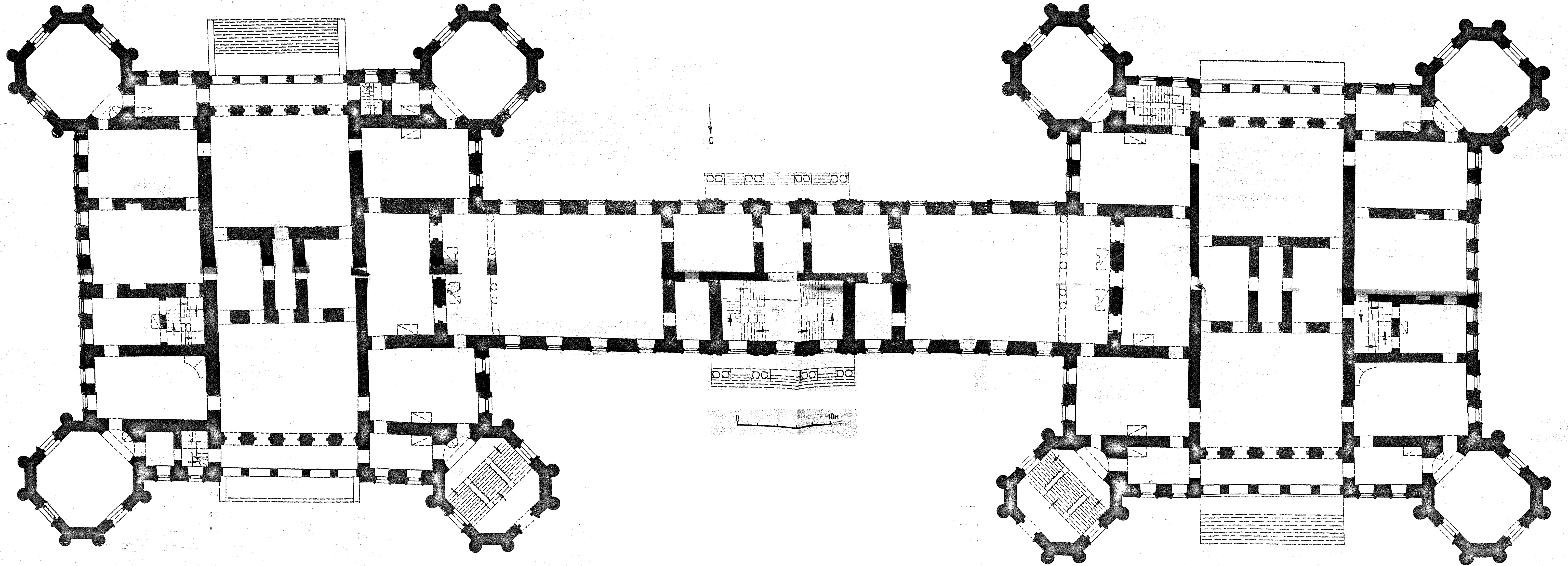


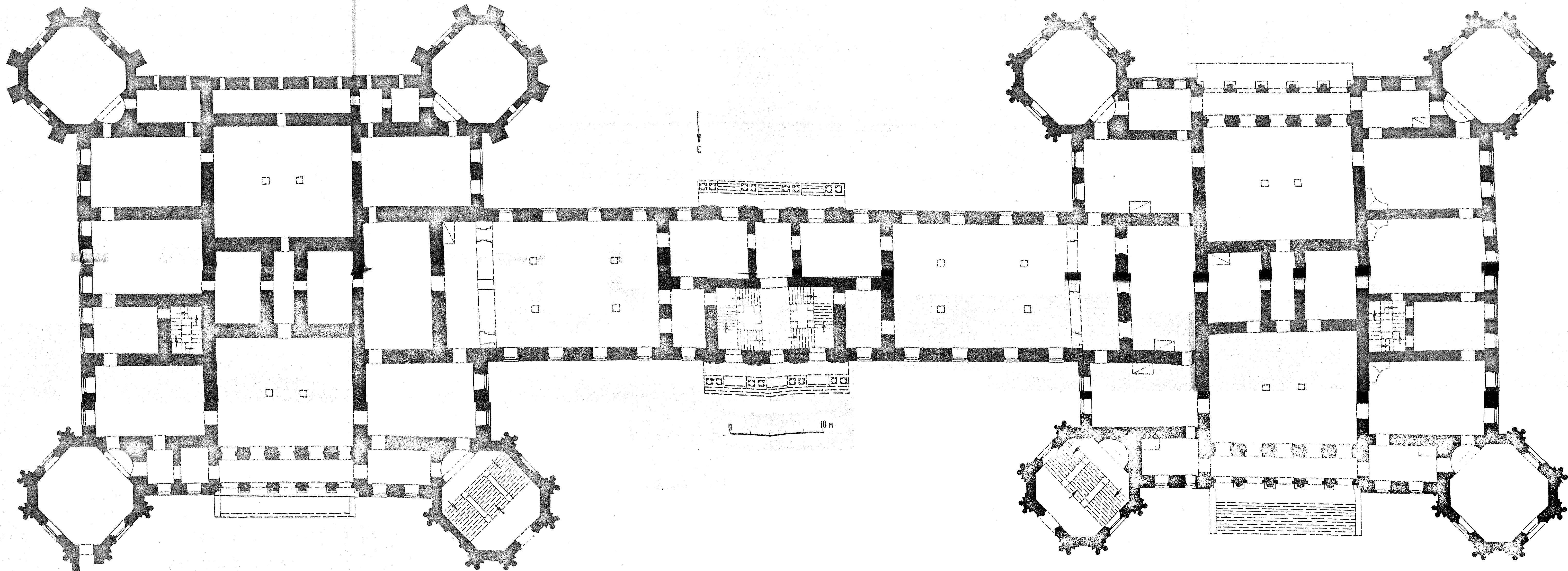






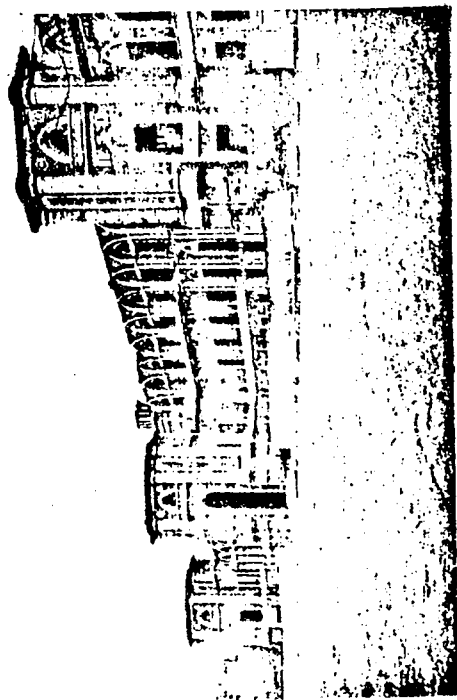






УЧЕТНАЯ КАРТОЧКА (оборотная сторона)

Что или схематический план



Краткое описание

Большой дворец построен по проекту Казакова в 1786-93 гг. на месте снесенных по приказу Екатерины Баженовских дворцовых павильонов. Массивное, значительных размеров здание сильно вытянуто с запада на восток и состоит из двух квадратных в плане двухэтажных корпусов, которые соединены узким прямоугольным трехэтажным корпусом. Боковые корпуса имеют восьмигранные балки на углах. В среднем корпусе размещались парадные лестницы и анфилада приемных залов, сообщающихся с помещениями жилых корпусов. В оформлении фасадов использованы: традиционное сочетание белокаменных деталей и кирпичных стен, классические мотивы и псевдоготические формы.

Большой дворец является примером псевдоготического стиля периода классицизма: кон. XVIII в. Занимает центральное положение в комплексе, отделяя подъездную площадь усадьбы от предпарковой зоны с партером. Масштаб и решение здания выделяют его среди других сооружений ансамбля, изменяя архитектурный замысел Баженова.

3.7(2)326/2-1.32.1

МИНИСТЕРСТВО КУЛЬТУРЫ СССР ● ПАМЯТНИКИ ИСТОРИИ И КУЛЬТУРЫ СССР (недвижимые)
 СОЮЗНАЯ РЕСПУБЛИКА РСФСР Гос. инспекция по охране пам. архит. и градостроительств г. Москвы
 Адрес Москва, Красногвардейский р-н, Царицыно, ул. Воздушная, 1-2
 (АССР, край, область; район, автономная обл.; национальный округ; населенный пункт)

УЧЕТНАЯ КАРТОЧКА
Усадьба Царицыно. Большой дворец

- I. НАИМЕНОВАНИЕ ПАМЯТНИКА
- II. ТИПОЛОГИЧЕСКАЯ ПРИНАДЛЕЖНОСТЬ
- III. ДАТИРОВКА ПАМЯТНИКА
- IV. ХАРАКТЕР СОВРЕМЕННОГО ИСПОЛЬЗОВАНИЯ

ПАМЯТНИК АРХЕОЛОГИИ	ПАМЯТНИК ИСТОРИИ	ПАМЯТНИК АРХИТЕКТУРЫ	ПАМЯТНИК МОНУМЕНТ. ИСК-В
		7(2)	

1786 - 1793 гг.

но перво- начальному назначению	культурно просвети- тельное	туристско- экскурси- онное	лечебно- оздорови- тельн.	жилое помеще- ния	хозяйст- венное	не исполь- зуется
						+

предлож. по использ.

- V. ХАРАКТЕРИСТИКА ТЕХНИЧЕСКОГО СОСТОЯНИЯ

хорошее	среднее	плохое	аварийное
			+

- VI. КАТЕГОРИЯ ОХРАНЫ

союзная	республи.	местная	не состоит
	+		

наличие утвержденной охранной зоны

да	нет
	+

- VII. НАЛИЧИЕ ДОКУМЕНТАЦИИ

паспорт	фотографии	обмеры	реставрационные материалы
+	+	+	

Место хранения документов
 Дата составления карточки
 декабрь 1983 г.
 М. П.
 Составитель

органы охраны			реставрационные мастерские		музей, архив, ВНИИ
союзный	республикан.	местный	республикан.	местные	ИСКУССТВОЗНАТ.
	+	+			

В. А. Тимкина - арх. *В. А. Тимкина* Инспектор по охране памятников
 (ф. и. о. должность или профессия, подпись)

(ф. и. о. подпись)