

ПАМЯТНИКИ ИСТОРИИ И КУЛЬТУРЫ СССР (недвижимые)

СОЮЗНАЯ РЕСПУБЛИКА РСФСР

Министерство культуры КАССР. Государственная инспекция по охране
(наименование республиканского органа охраны памятников)
памятников истории и культуры

П А С П О Р Т

I. НАИМЕНОВАНИЕ ПАМЯТНИКА ЧАСОВНЯ в дер. КАНГОЗЕРО

II. ТИПОЛОГИЧЕСКАЯ
ПРИНАДЛЕЖНОСТЬ

памятник археологии	памятник истории	памятник архитектуры	памятник монумент иск-ва
		4	

III. ДАТИРОВКА ПАМЯТНИКА (или дата исторического события, с которым связано возникновение памятника—для памятников истории)

XVI век

IV. АДРЕС (местонахождение) ПАМЯТНИКА Карельская АССР, Суоярвский район,

(АССР, край, область, район, автономная обл.,

дер. КАНГОЗЕРО, в 212 км от г.Суоярви

национальный округ; населенный пункт; пути подъезда)

V. ХАРАКТЕР
СОВРЕМЕННОГО
ИСПОЛЬЗОВАНИЯ

по перво- нач. назна- чению	культурно- просветит.	туристско- экскурсион.	лечебно- оздорови- тельн.	жилые помещения	хозяйст- венное	не исполь- зуется
	музей библ. клуб		больн. свят. лечеб.		учреждение торгов. промышл. склад	+

ПРИЛОЖЕНИЯ:

Фото общего вида— I
Фото фрагментов—
Генплан—
Обмеры: план— I
 фасад—
 разрез—
Схематический план
охранной зоны—

VI. ИСТОРИЧЕСКИЕ СВЕДЕНИЯ

- а) для памятников археологии — история возникновения, кем и когда производились раскопки и раскопки, место хранения коллекций.
- для памятников истории — история возникновения: краткая характеристика событий и лиц, в связи с которыми объект приобрел значение памятника.
- для памятников архитектуры и монументального искусства — автор, строитель, заказчик, история создания.

Автор, строитель, заказчик не известны.

Датировка часовни определена путем анализа архитектурно-конструктивных особенностей сооружения.

- б) перестройки и утраты, изменившие первоначальный облик памятника.

Строительство часовни — XVI век.

Надстройка западной части часовни с прирубкой открытых сеней и крыльца с двускатным ассиметричным покрытием (обе части имеют пять общих верхних венцов) — XVII век. Надстройка колокольни — XIX век

- в) реставрационные работы (общая характеристика, время, автор, место хранения документации)

Не проводились.

VII. ОПИСАНИЕ ПАМЯТНИКА

а)	для памятников археологии	— характер культурного слоя, важнейшие находки.
	для памятников истории	— характеристика памятника, наличие, текст и время установления мемориальной доски.
	для памятников архитектуры	— основные особенности планировочной, композиционно-пространственной структуры и конструкций; характер декора фасадов и интерьеров; наличие живописи, скульптуры, прикладного искусства; строительный материал, основные габариты.
	для памятников монумент. иск-ва	— основные особенности композиционного и колористического решения; текст, материал, техника, размер.

Вытянутый сруб часовни и трапезной с четкими повалами перекрыт двускатной крышей. С запада к нему примыкает прямоугольная шатровая колокольня, первый ярус которой трактован как сени, открытые с юга и ограниченные с запада и севера тремя резными столбами и узкими простенками в северо-западном углу. Столбики и простенок поддерживают сруб колокольни, в котором на уровне звонницы прорезаны широкие окна, каждое из которых разделено резным столбиком — импостом. Колокольня увенчана низким шатром — колпаком с пологими полками без главки. Наружный конец полиц опирается на доску подзора, прибитую к торцам выпусков бревен стен. Подзоры полиц и нижнего яруса колокольни (между оголовками столбов) порезаны по контуру полукруглыми выступами и парными треугольными зубьями. Рисунок резьбы столбов состоит из сочетания усеченных пирамид с общим основанием и низких параллелепипедов. Окна звонницы украшены тесовыми лучковыми арками, а верх шатра — досками, порезанными по контуру городком. С южной стороны колокольни сохранились бревна, поддерживавшие ныне утраченную крышу крыльца.

Поперечная стена, разделявшая сруб часовни на две квадратные клетки (290 x 280 и 290 x 290) выпилена, и объединенное помещение освещается тремя окнами: в восточной части — двумя четырехкосячатыми с севера и юга (у последнего сохранились следы волокового окна), в западной — одним бескосячатым и юга.

(см. продолжение)

б) общая оценка общественной, научно-исторической и художественной значимости памятника.

VIII. ОСНОВНАЯ БИБЛИОГРАФИЯ. АРХИВНЫЕ ИСТОЧНИКИ, ИКОНОГРАФИЧЕСКИЙ МАТЕРИАЛ.

XI. ТЕХНИЧЕСКОЕ СОСТОЯНИЕ

характеристика общего состояния:
 для памятников археологии: культурного слоя, важнейших находок, конструкций, стен, покрытий, потолков, пола, декора фасадов, интерьеров

в интерьере: живописи, скульптуры, прикл. иск-ва

для памятников монументального искусства: цоколя, постамента, скульптуры, грунта, красочного слоя

хорошее	среднее	плохое	аварийное

X. СИСТЕМА ОХРАНЫ

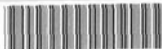
а) категория охраны

союзная	республ.	местная	не состоит
	+		

б) дата и № документа о принятии под охрану 1624 1974

в) границы охранной зоны и зоны регулирования застройки (краткое описание со ссылкой на утверждающий документ)

Нет



0000040250

г) балансовая принадлежность и конкретное использование Совет Министров КАСР

не используется

д) дата и № охранного документа

Дата составления паспорта

Составитель Хеглунд В.Ф.

(ф. и. о., должность или профессия)

3 декабря 1970 г.

(подпись)

Инспектор по охране памятников В.В.В.

(подпись)

М. П.

продолжение пункта УП

Часовня рублена в "обло" из круглых бревен, гладко отесанных изнутри. Верхняя часть колокольни рублена "в лапу" из окантованных бревен. Шатер стропильный, осевой столб которого врублен в балку перекрытия звонницы. Пол часовни из толстых досок по лагам - пластинам, врубленным в продольные стены с метровым шагом. Потолок по частым (с метровым шагом) прямоугольным поперечным балкам. Настил потолка не сохранился.

Тесовая крыша над восточной клетью по слегам, врубленным в каждый самец, над западной клетью нарощены в полдерева через две следи.



ПАМЯТНИКИ ИСТОРИИ И КУЛЬТУРЫ СССР

(недвижимые)

СОЮЗНАЯ РЕСПУБЛИКА Республика Россия, Минкультуры

Главное управление охраны, реставрации и использования памятников
(наименование республиканского органа охраны памятников)
истории и культуры

ПАСПОРТ

I. НАИМЕНОВАНИЕ ПАМЯТНИКА ЧАСОВНЯ ГЕОРГИЯ

II. ТИПОЛОГИЧЕСКАЯ
ПРИНАДЛЕЖНОСТЬ

памятник археологии	памятник истории	памятник архитектуры	памятник монумент иск-ва
		4	

III. ДАТИРОВКА ПАМЯТНИКА (или дата исторического события, с которым связано возникнове-
ние памятника — для памятников истории)

конец XVII века, сер. XIX в., кон. XIX в. — нач. XX в.

IV. АДРЕС (местонахождение) ПАМЯТНИКА Республика Карелия, Суоярвский

(АССР, край, область, район, автономная обл.,
район, д. Вешкелица, в 50 км от г. Суоярви, Вешкельский с/с.

национальный округ; населенный пункт, пути подъезда)

V. ХАРАКТЕР
СОВРЕМЕННОГО
ИСПОЛЬЗОВАНИЯ

по перво- нач. назна- чению	культурно- просветит.	туристско- экскурсион.	лечебно- оздорови- тельные	жилые помещения	хозяйст- венное	не исполь- зуется
	музей лабл. кауд		бозня, санит. дотл.		учреждение торгов. прямил. окака	+

ПРИЛОЖЕНИЯ:

Фото общего вида — 5
 Фото фрагментов — 7
 Генплан —
 Обмеры: план — I
 фасад —
 разрез —
 Схематический план
 охранной зоны
 вкладыш — I

а)	для памятников археологии	— история возникновения, кем и когда производились раскопки и раскопки, место хранения коллекций.
	для памятников истории	— история возникновения; краткая характеристика событий и лиц в связи с которыми объект приобрел значение памятника.
	для памятников архитектуры и монументального искусства	— автор, строитель, заказчик, история создания.

До 1988 года часовня стояла в д. Кангозеро Суоярвского р-на, на пологом склоне южного берега одноименного с деревней озера. Деревня к 1985 г. была полностью утрачена, за исключением двух полуразрушенных домов.

Часовня датируется концом ХУП в. на основании анализа архитектурно-конструктивных приемов и деталей (объемно-планировочное решение: наличие стен с пьезалами, волокового окна и двери с запле-чниками).

Насчитывает несколько строительных периодов:

1. Конец ХУП века. Двухчастная клетская, равноширокая, разновысокая часовня. Окна — волоковое в сенях, косячатое — в молебне.
2. Середина XIX века. Равноширокая, разновысокая. С запада пристроена открытая галерея-крыльцо с четвериковой звонницей над ней.
3. Конец XIX — нач. XX века. Выпилена стена между молебней и сенями; растесаны оконные проемы; прорублено окно на северной стене молебни; сруб звонницы обшит досками; молебня изнутри оклеена обоями.

б) перестройки и утраты, изменившие первоначальный облик памятника.

Утрачены перекрытия, тесовые кровли, ступни крыльца, навес над ступенями, крест над молебней. В 1988 году перевезена в д. Вешкелица из д. Кангозеро Суоярвского района.

в) реставрационные работы (общая характеристика, время, автор, место хранения документации)

Реставрационные работы проводились в 1988—89 гг. Карельским специальным научно-реставрационным управлением. Автор проекта — архитектор Кутькова Г.А. Часовня была полностью разобрана, перевезена на новое место. При реставрации вновь были восстановлены кровли и завершения, крыльцо, заменены частично нижние и верхние бревна сруба. (см. вкладыш).

VII. ОПИСАНИЕ ПАМЯТНИКА

а)	для памятников археологии	— характер культурного слоя, важнейшие находки.
	для памятников истории	— характеристика памятника, наличие, текст и время установления мемориальной доски.
	для памятников архитектуры	— основные особенности планировочной, композиционно-пространственной структуры и конструкций; характер декора фасадов и интерьеров; наличие живописи, скульптуры, прикладного искусства; строительный материал, основные габариты.
	для памятников монумент. иск-ва	— основные особенности композиционного и колористического решения; тексты, материалы, техника, размер.

Часовня расположена на склоне высокого холма на южной окраине деревни, является активной доминантой.

Относится к типу клетских часовен, заблокированных со звонницами. Композиция постройки — двухосная, горизонтальную ось формирует протяженный объем молельни с покрытием на два ската и увенчанный восьмиконечным крестом, вертикальную — четвериковая звонница, состоящая из четырехгранного шатра и крестом, надстроенная над галереей — крыльцом. Площадка крыльца выделена отдельным объемом на южном фасаде, придавая плану часовни Г-образную форму.

Стены молельни в верхней части расширяются, образуя повалы. Восточный фасад глухой, на северный выходит окно молельни, на южный — два окна. Наиболее выразителен западный фасад, напоминающий сторожевую башню. Основанием и одновременно ограждением крыльца-галереи служит прямоугольный сруб, на котором установлены резные столбы и рубленые простенки, поддерживающие сруб звонницы. В верхних венцах звонницы прорезаны прямоугольные проемы по одному на каждой стене. Проемы оформлены парными лучковыми арочными и резными столбами.

Вход на крыльцо-галерею с юга, ступени крыльца врублены в выпуски нижних продольных бревен галереи, закрыты навесом, являющимся продолжением южного ската кровли.

Стены изнутри грубо отесаны без скругления в углах. Оконные коробки — трехкосячатые с подоконными досками и прямоугольным сопряжением косяков. На южной стене сохранилось волоковое окно. Дверная коробка трехкосячатая с запличиками* (см. вкладку).

б) общая оценка общественной, научно-исторической и художественной значимости памятника.

Старейшая из сохранившихся карел Суоярвского района с рядом архаических элементов (волоковое окно, фрагменты трехкосячатой двери с запличиками, повалы стен), отличающаяся своеобразным решением более поздней колокольни.

VIII. ОСНОВНАЯ БИБЛИОГРАФИЯ, АРХИВНЫЕ ИСТОЧНИКИ, ИКОНОГРАФИЧЕСКИЙ МАТЕРИАЛ.

Кутыкова Г.А. Проект реставрации. Петрозаводск, архив ТОО РАПИД, арх. № 318.

XI. ТЕХНИЧЕСКОЕ СОСТОЯНИЕ

характеристика общего состояния:

для памятников археологии	культурного слоя важнейших находок конструкций
для памятников архитектуры и истории	стен покрытий воталков вола декора фасадов интерьеров
в интерьере:	живописи скульптуры прикл. иск-ва
для памятников докумен- тального искусства	цоколя постаменты скульптуры грунта красочного слоя

хорошее	среднее	плохое	аварийное
+			
+			
+			
+			
+			
+			

X. СИСТЕМА ОХРАНЫ

а) категория охраны

союзная	республ.	местная	не состоит
	+		

б) дата и № документа о принятии под охрану

Постановление Совета Министров

РСФСР от 04.12.74г.

в) границы охранной зоны и зоны регулирования застройки (краткое описание со ссылкой на утверждающий документ)

Не установлены.

г) балансовая принадлежность и конкретное использование
не используется.

Суоярвский райисполком,

д) дата и № оградительного документа

не имеется.

Дата составления Виспорта

Составитель Копнин В.Г., архитектор
ф. и. о. (подпись, инициалы, профессия)

14 марта 1982г.

Маркова В.М.
(подпись)

М. П.

Инспектор по охране памятников



0000026310

ВЛАДИСЛАВ I

д. Вешкелица, Вешкельский с/с
 Суоярвский район
 Республика Карелия
 Часовня Георгия
 Конец XVII в.

к п. VI в) Документация хранится в архиве Товарищества с ограниченной ответственностью "РАПИД", арх. № 318-КМ.

к п. VII а) Декоративное оформление состоит из резных столбов, подзора галереи и причелин на южном скате молельни. Резная часть столбов **в виде** усеченных пирамид, соединенных основаниями и прямоугольных призм. Резьба причелины и подзора контурная (нижний край обработан в виде флажков и полуокружностей) и сквозная - в виде круглых отверстий, просверленных вдоль нижнего края. Стены молельни рублены из бревен "в обло", основание галереи срублено "в охряпку", стены звонницы - из бревен на два канта, рубленных "в лапу".

Кровли самцовые с частоврубленными слегами. Покрытие - из двух слоев дороженого теса, прямообрезанного. Размеры в плане 4,7 х 8,8 м.













МИНИСТЕРСТВО КУЛЬТУРЫ СССР ● ПЯМЯТНИКИ ИСТОРИИ И КУЛЬТУРЫ СССР (недвижимые)

СОЮЗНАЯ РЕСПУБЛИКА РОССИЯ Главк охраны памятников МК РД (индекс)Адрес Республика Карелия, Суоярвский район, д. Вешкелига

(АССР, край, область; район, автономная обл.; национальный округ; населенный пункт)

УЧЕТНАЯ КАРТОЧКА
ЧАСОВНЯ ГЕОРГИЯ

I. НАИМЕНОВАНИЕ ПАМЯТНИКА

II. ТИПОЛОГИЧЕСКАЯ
ПРИНАДЛЕЖНОСТЬ

памятник археологии	памятник истории	памятник архитектуры	памятник монумент. ис-пз
		4	

III. ДАТИРОВКА ПАМЯТНИКА

конец ХУІІ в.

IV. ХАРАКТЕР
СОВРЕМЕННОГО
ИСПОЛЬЗОВАНИЯ

по перво- начальному назначению	культурно- просвети- тельное	туристско- экскурсион- ное	лечебно- оздорови- тельные	жилищ- ные помеще- ния	хозяйст- венные	не исполь- зуется
						+

предлож. по использ.

туристско-экскурсионное

V. ХАРАКТЕРИСТИКА
ТЕХНИЧЕСКОГО СОСТОЯНИЯ

хорошее	среднее	плохое	аварийное
			+

VI. КАТЕГОРИЯ ОХРАНЫ

союзная	республика.	местная	не состоит
	+		

наличие утвержденного охранной зоны

да	нет
	+

VII. НАЛИЧИЕ ДОКУМЕНТАЦИИ

культуры

паспорт	фотографии	обмеры	реставрационные материалы
+	+	+	+

место хранения документов

Дата составления карточки

. 14 марта 1973.

органы охраны			реставрационные мастерские		музей, архив, ИИИИ
союзный	республикан.	местный	республикан.	местные	
+	+	+		+	

Составитель: Копнин В.Г., архитекторИнспектор по охране памятников Маркова В.М.

(Ф. и. о. должность или профессия, подпись)

(Ф. и. о., подпись)

У Ч Е Т Н А Я К А Р Т О Ч К А (оборотная сторона)

Фото или схематический план



Краткое описание

Расположен на склоне высокого холма на южной окраине деревни, является активной доминантой.

Относится к типу клетских часовен, сблокированных со звонницами. Состоит из молельни, крытой на два ската и увенчанной восьмиконечным крестом и галереей с надстроенным над ней четвериком звонницы с низким шатром. Шатер стропильный на четыре ската, завершается крестом. В верхней части четверика прорезаны прямоугольные проемы. Восточный фасад симметричен; с южной стороны устроен вход в галерею; окна прорезаны на южной и северной стенах. Стены молельни с повалами, изнутри стесаны; окна трехкосячатые, сохранилось волоковое окно. Декоративное оформление состоит из резных столбов, причелин, подзора. Стены бревенчатые. Используются три типа рубки — "в обло, охряпку, в лапу". Кровли тесовые. Размеры в плане 4,7 x 8,8 м.

Старейшая часовня карел Суоярвского района со своеобразным решением звонницы и рядом архаических деталей.