

МИНИСТЕРСТВО КУЛЬТУРЫ РОССИИ
ПАМЯТНИКИ ИСТОРИИ И КУЛЬТУРЫ РОССИИ
(недвижимые)

6110015000

Российская Федерация Отдел (инспекция) по охране недвижимых памятников истории
и культуры
(наименование федерального органа охраны памятников)

ПАСПОРТ

I. НАИМЕНОВАНИЕ ПАМЯТНИКА Здание Ростовского Общества Взаимного
Кредита Приказчиков

II. ТИПОЛОГИЧЕСКАЯ ПРИНАДЛЕЖНОСТЬ

Памятник археологии	Памятник истории	Памятник архитектуры	Памятники монументального искусства
	+	+	

III. ДАТИРОВКА ПАМЯТНИКА (или дата исторического события, с которым связано возникновение памятника – для памятников истории) 1899-1912 гг.

IV. АДРЕС (местонахождение) ПАМЯТНИКА Ростовская область
(АССР, край, область, автономная область)
г. Ростов-на-Дону ул. Серафимовича. 88
национальный округ, населенный пункт, пути подъезда

V. ХАРАКТЕР СОВРЕМЕННОГО ИСПОЛЬЗОВАНИЯ

По первонач. назначению	Культурно-просветительское	Туристско-экскурсионное	Лечебно-оздоровительное	Жилые помещения	Хозяйственное
	Музей, Библ. Клуб +		Больн. Санат. Д/отд.		Учреждение торгов. Пром. склад

ПРИЛОЖЕНИЯ:

Фото общего вида 6
Фото фрагментов 11
Генплан- 1
Обмеры: план- 5
 фасад- -
 разрез- -
Схематический план 1
Охранной зоны - нет

VI. ИСТОРИЧЕСКИЕ СВЕДЕНИЯ

для памятников археологии	- история возникновения, кем и когда проводились раскопки, место хранения коллекций
А) для памятников истории	- история возникновения: краткая характеристика событий и лиц, в связи с которыми объект приобрел значение памятника
для памятников архитектуры и монументального искусства	- автор, строитель, история создания

Здание Ростовского Общества Взаимного Кредита Приказчиков было построено в 1899 г. В 1912 г. объем 3-х этажного здания был расширен за счет пристройки двухсветного зала со сценой. Кроме Общества Взаимного Кредита в здании с 1911 по 1917 гг. размещался клуб приказчиков.

Декретом Донского ВРК от 23 марта 1918 года было утверждено создание Донской Советской республики. В здании бывшего клуба приказчиков разместился Центральный Исполнительный комитет и Совнарком республики (Председателем Совнаркома - Ф.Г. Подтелков, комиссар по делам управления - И.В. Кривошлыков).

9 апреля 1918 г. здесь был открыт I-й съезд Советов Донской Советской республики, в работе которого принимали участие 800 делегатов. Работой съезда, руководил чрезвычайный комиссар Юга России Г.К. Орджоникидзе, его почетным членом был избран В.И. Ленин. Центральной темой съезда было обсуждение Брестского мирного договора.

В 1920-е годы здание было национализировано. В нем находились клуб Табачников и Профшкола. С середины 1920-х гг. до 1941 г. в здании размещался Дом Красной Армии.

При посещении Ростова 23 ноября 1927 г., в этом здании читал главы своей поэмы «Хорошо» В.В. Маяковский.

В 1943 г. здание передается театру Музыкальной комедии.

Театр музыкальной комедии имеет богатую творческую историю. Семь работников театра за высокие достижения в области театрального искусства были удостоены звания заслуженного артиста РСФСР. Здесь работал народный артист СССР В. Хенкин.

В послевоенные годы творческий коллектив театра возглавлял главный режиссер, народный артист РСФСР Ю. Генин.

В 1960 г. здание включено в Список исторических государственного значения, как «Дом, в котором в апреле 1916 г. проходил первый съезд Советов Донской Советской республики».

В 1999 г. здание передается «Донскому государственному центру народного творчества».

В настоящее время (январь 2002 г.) здание находится на балансе Ростовской Епархии Русской Православной Церкви.

б) перестройка и утраты, изменившие первоначальный облик здания

В 1930-е годы на фасаде по ул. Темерницкой были заложены окна и люнеты 2-го этажа, частично окна 1-го этажа.

В 1941 – 43 гг. на южном фасаде утрачен ряд архитектурных деталей (капители $\frac{3}{4}$ колонок, частично рустовка архивольта, фрагментарно междуэтажная тяга и карниз).

В 1957 г. увеличивается объем здания за счет пристройки к сценической коробке; устраивается вход в подвал со стороны внутреннего двора и эвакуационный выход по металлической лестнице западного фасада; выполняется ремонт крыши.

Из-за нарушения системы наружного водоотвода стена южного фасада здания (по ул. Темерницкой) имеет деформации просадочного характера.

в) реставрационные работы (общая характеристика, время, автор, место хранения документации)

Проводились текущие ремонты.

VII. ОПИСАНИЕ ПАМЯТНИКА

- А).
- | | |
|---------------------------|--|
| для памятников археологии | - характер культурного слоя, важнейшие находки |
| для памятников истории | - характеристика памятника, наличие, текст и время установления мемориальной доски |

Здание расположено в историческом центре города занимает часть квартала между двумя параллельными улицами. Главным (северным) фасадом оно выходит на красную линию ул. Серафимовича (бывшая ул. Казанская), южным – на ул. Темерницкую. Постройка сложной конфигурации в плане, с небольшим внутренним двором. Въезд на территорию внутреннего двора осуществляется с ул. Темерницкой.

Здание 3-х этажное, кирпичное, с подвалом и чердачной многоскатной крышей. Фундаменты из камня-ракушечника, ленточные. Междуэтажные перекрытия и перекрытие над подвалом железобетонные по стальным балкам. Конструкция крыши представлена системой стоек, стропил и подкосов. Перемычки оконных и дверных проемов – металлические, арки люнетов – кирпичные. Фасады здания побелены. Ступени междуэтажных лестниц каменные, по металлическим косоурам. Отдельные архитектурные детали фасадов оштукатурены.

В оформлении фасада по ул. Серафимовича использованы композиционные приемы, а также штукатурный декор, характерные для эклектики. В композиции фасада доминируют центральный и северо-западный ризалиты, акцентирующие лестничную клетку со входом и двухсветное фойе. 1-ый этаж рустован. Углы ризалитов оформлены оштукатуренными лопатками, простенки – пилястрами. Фасад венчает антаблемент, фриз которого решен в виде трех ярусов сухариков. Ризалит двухсветного фойе завершен сложным аттиком, на тимпане которого установлена дата основания здания – 1899 г.

Горизонтальное членение фасада осуществляется: кордоном над цоколем, междуэтажными и подоконными тягами, антаблементом. Архитектурно художественный облик постройки формируют: штукатурные наличники с декоративными замками 1-го этажа, узкие «барочные» наличники с «ушками» (2-й этаж), подоконные профилированные ниши, классические треугольные сандрики, узкие лопатки, фланкирующие оконные проемы 3-го этажа, архивольты с декоративным замковым камнем над дверью парадного входа.

Южный фасад постройки (1912 г.) по ул. Темерницкой выполнен в стиле модерн. В композиции фасада доминирует юго-западный объем пристройки к сценической коробке и центральная раскреповка на всю высоту здания. Простенки фасада оформлены рустованными лопатками. Основной декор представлен: $\frac{3}{4}$ колонками композитного ордера на декоративных кронштейнах, завершенными рустованными архивольтами и центричными розетками между ними на центральной раскреповке, оконными проемами 1-го этажа, помещенными в оштукатуренные ниши, профилированным карнизом. Крайние ниши второго этажа расчленяются малыми и большими пилястрами ионического ордера, а также поперечной профилированной тягой. Фасадная плоскость сценической коробки оформлена геометрической рамкой с центральной розеткой. (смотри приложение на вкладыше № 1)

Б) общая оценка общественной, научно-исторической и художественной значимости памятника

Памятник общественной архитектуры конца XIX – начала XX вв. Декоративное убранство вестибюля, фойе, холла вестибюля представляют художественную ценность.

Памятник истории, относящийся к периоду установления Советской власти на Дону и связанный с творческой деятельностью выдающегося советского поэта В.В. Маяковского.

VIII. ОСНОВНАЯ БИБЛИОГРАФИЯ, АРХИВНЫЕ ИСТОЧНИКИ, ИКОНОГРАФИЧЕСКИЙ МАТЕРИАЛ

1. «Весь Ростов и Нахичевань» н/Д». 1914 г. с.283; Опись и оценка недвижимого имущества жителей города Ростова-на-Дону на 1913 год. Ростов н/Д., 1913. С.143, 146; // «Приазовский край». 1911., // «Приазовский край». 1912.
2. ГАРО.Ф.Р – 3440. ЦИК Донской республики.
3. Ростов-на-Дону. Исторические очерки. Ростов н/Д, 1079 г. с.106, 107, 110.
4. Сб. статей. «Маяковский в Ростове» Постов н/Д., 1958, с. 61
5. ГАРО.Ф.137. оп.5, д.110, л.30

XI. ТЕХНИЧЕСКОЕ СОСТОЯНИЕ

Характеристика общего состояния

		хорошее	среднее	плохое	аварийное
Для памятников археологии	Культурного слоя				
	важнейших находок		+		
Для памятников архитектуры и истории	Стен -----		+		
	Покрытий -----		+		
	Потолков -----		+		
	Пол: -----				
	Декора фасадов -----		+		
В интерьере	Интерьеров		+		
	Живописи				
	Скульптуры				
	Прикладного искусства				
Для памятников монументального искусства	Цоколя				
	Постаментов				
	Скульптуры				
	Грунта				
	Красочного слоя				

X. СИСТЕМА ОХРАНЫ

А) категория охраны

союзная	республик	местная	не состоит
	+		

Б) дата и № документа в принятии под охрану

Постановление Совета Министров РСФСР от 30 августа 1960 г. № 1327. Указ Президента Российской Федерации № 176 от 20 февраля 1995 г. «Об утверждении Перечня объектов исторического и культурного наследия федерального (общероссийского) значения»

В) границы охранной зоны и зоны регулирования застройки (краткое описание со ссылкой на утверждающий документ) – нет

Г) балансовая принадлежность и конкретное использование Епархия Русской Православной Церкви

Д) дата и № охранного документа нет

Дата составления документа



Составитель Черницына В.А.
(ф. и. о. должность или профессия)

« 20 » декабря 2001 г.



_____ (подпись)

Инспектор по охране памятников

_____ (подпись)

Гуржиева И.П.

ВКЛАДЫШ № 1

(продолжение)

VI. 6)

На фасаде пристройки 1957 г. повторен декор основного фасада.

Планировка подвала определена положением продольных и поперечных несущих стен. Планировка 1-го этажа представлена формированием вокруг внутреннего двора основных залов и помещений, размещенных вдоль уличных фасадов. Планировочную основу 2-го и 3-го этажей составляют зрительный зал со сценой, связанные через лестничный холл и вспомогательную лестницу с фойе и подсобными помещениями в северной части здания.

В интерьере сохранился лепной и штукатурный декор вестибюля, лестничного холла, двухсветного фойе и зрительного зала.

Центральную пространственную композицию вестибюля определяют четыре литые чугунные стойки, несущие перекрещивающиеся в плане балки, выступающие из плоскости потолка. Грани балок и плоскости потолка между ними оформлены узкими штукатурными тягами, стена – штукатурными карнизами и филенками. Стены лестничного холла 1-го этажа рустованы, на 2-ом этаже – оформлены штукатурными филенками.

Ступени трех первых маршей парадной лестницы беломраморные, двух верхних – бетонные, с мозаичным покрытием. Ограждение лестничных маршей – кованое, с ажурным растительным орнаментом..

Стены двухсветного фойе оформлены ритмом лопаток и архивольтов, между которыми размещены филенки, разнообразной конфигурации, в замках архивольтов – картуши. Венчающие части лопаток и филенок над ними украшены венками, гирляндами и другим лепным растительным орнаментом. Над дверными проемами – десюдепорты. Плоскость стены завершается штукатурной профилированной тягой. Симметричную композицию плафона составляет центральная штукатурная розетка, обрамленная тягой сложной конфигурации.

В зрительном зале сохранились: балкон актового зала п-образной конфигурации, оформленный лепными поясами геометрического орнамента, а так же пояском декорированным ритмом венков и гирлянд; плафон в виде штукатурных филенок с поясом лепного растительного орнамента и пальметок, расположенных в углах узкие штукатурные филенки на подшивке потолка, лепные гирлянды на его ограждении.

Оконные заполнения деревянные, двойные, с фрамугами. Внутренние двери двухстворчатые, филенчатые, с фрамугами. Парадный вход решен в виде остекленного витража с двупольной дверью, на которой сохранились дверные латунные ручки со стилизованным изображением дельфина. Полы в вестибюле, фойе, служебных помещениях – паркетные.

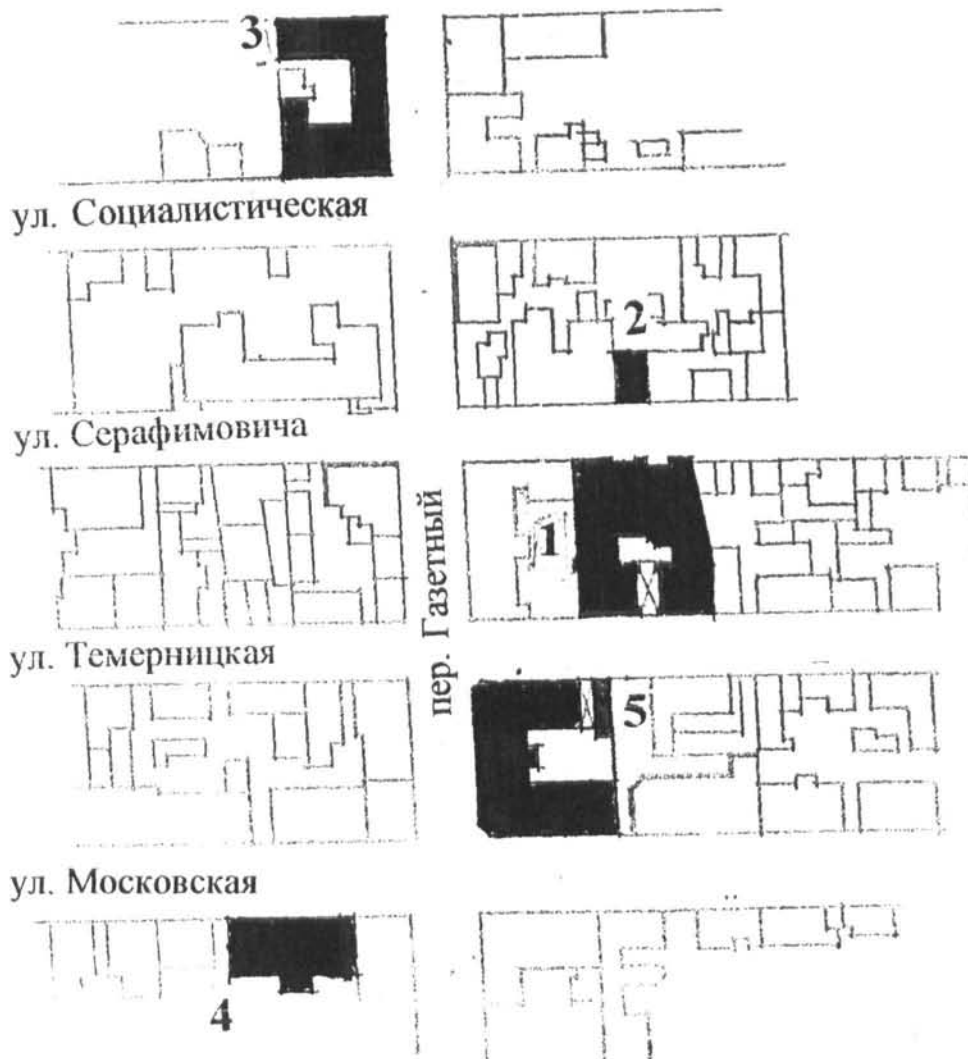
На главном фасаде установлены две мраморные мемориальные доски с текстом: «От всей души приветствую первый съезд Советов Донской Советской республики» - Ульянов /Ленин/. Надпись второй мемориальной доски гласит: « В этом здании 23 ноября 1927 г. с чтением поэмы «Хорошо!» выступал великий поэт советской эпохи Владимир Владимирович Маяковский».



Ростовская область
г. Ростов-на-Дону
ул. Серафимовича, 88

Здание Ростовского Общества Взаимного Кредита Приказчиков
(1899 – 1912 гг.)

генплан участка застройки центральной части города



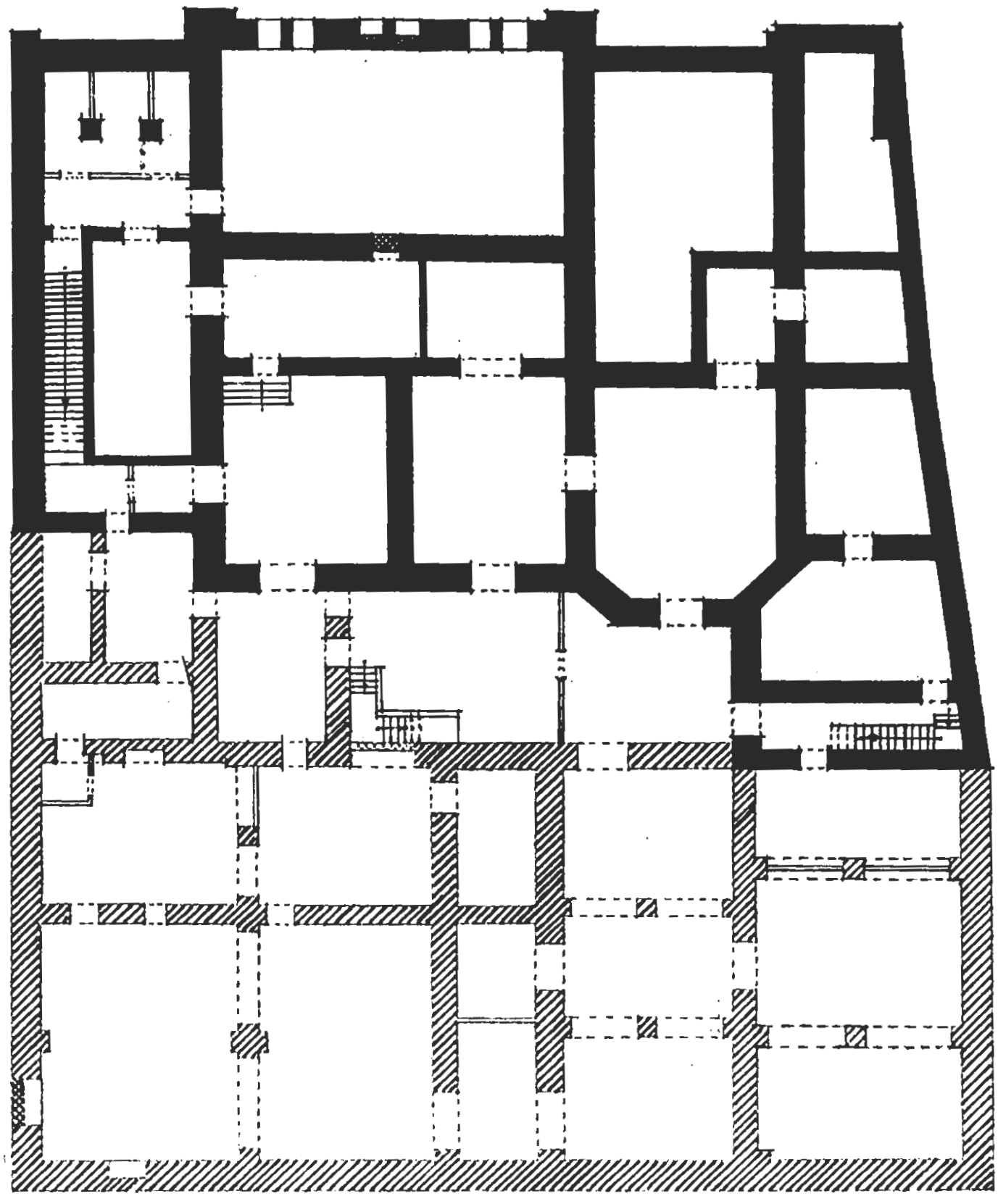
ЭКСПЛИКАЦИЯ




1. Клуб приказчиков
2. Дом Щевкунова нач. XX в.
3. гостиница Деловой двор 1912 г.
4. доходный дом кон. XIX в.
5. доходный дом нач. XX в.



Ростовская область
г. Ростов-на-Дону
ул. Серафимовича, 88
Здание Ростовского Общества Взаимного Кредита Приказчиков
(1899 – 1912 гг.)

план подвального этажа

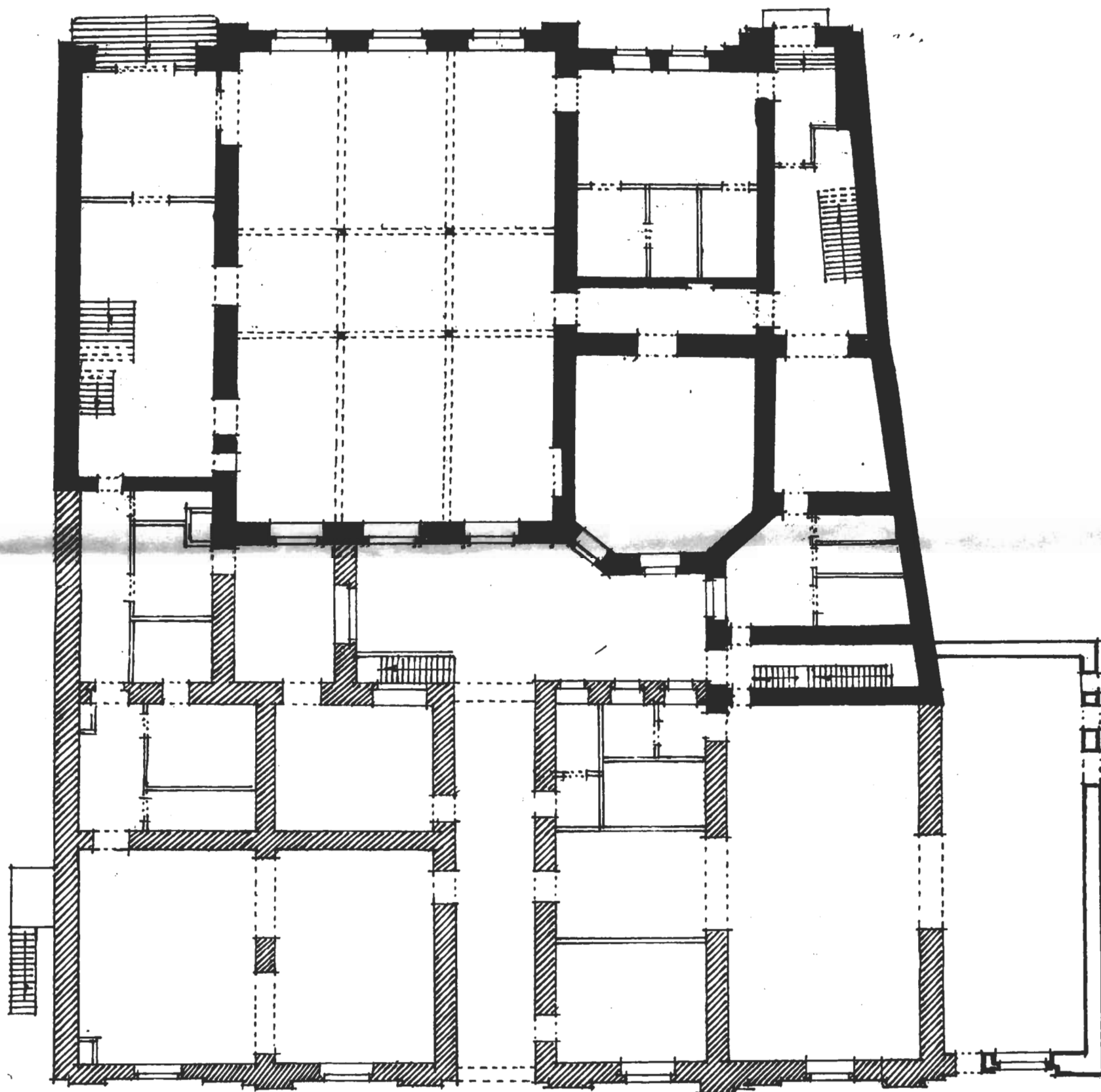


-  Кладка стен 1899 г.
-  Кладка стен 1912 г.
-  Закладки проемов 1930-х гг.





С

Ростовская область
г. Ростов-на-Дону
ул. Серафимовича, 88
Здание Ростовского Общества Взаимного Кредита Приказчиков
(1899 – 1912 гг.)

План 1-го этажа

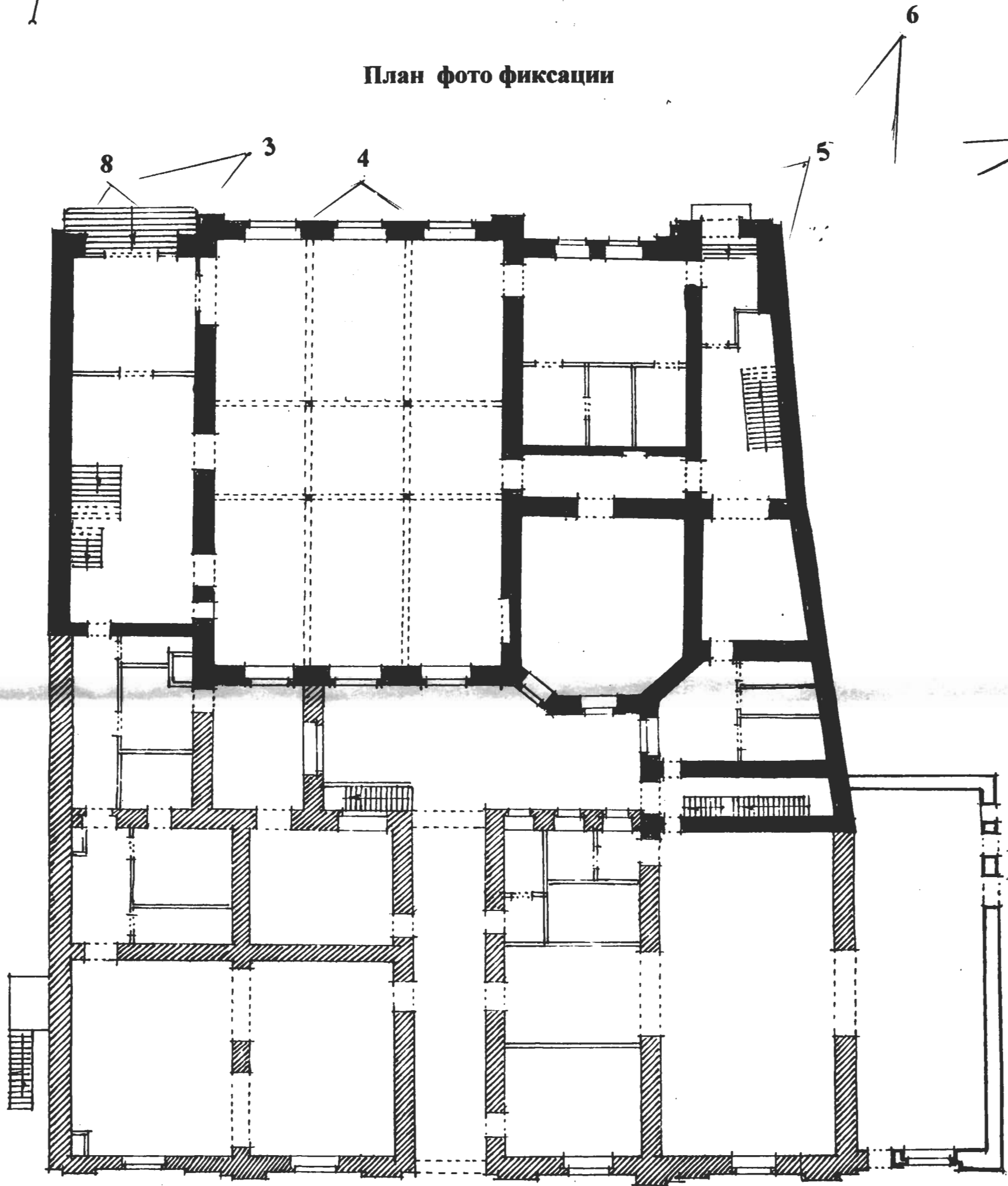


1 10

-  Кладка стен 1899 г.
-  Кладка стен 1912 г.
-  Закладки проемов 1930-х гг.
-  Пристройка к сценической коробке 1957 г.

Ростовская область
г. Ростов-на-Дону
ул. Серафимовича, 88
Здание Ростовского Общества Взаимного Кредита Приказчиков
(1899–1912 гг.)

План фото фиксации

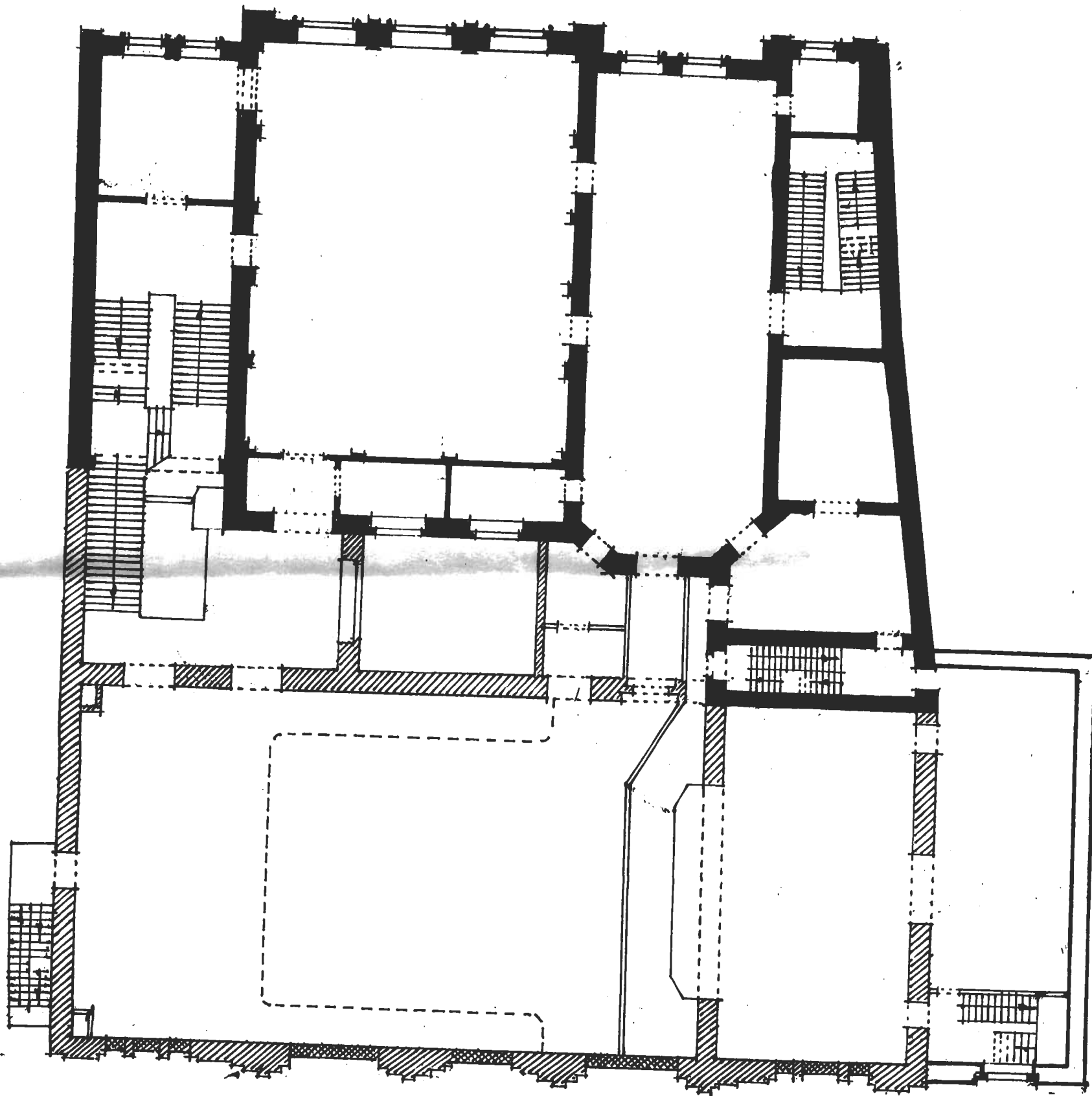


4 точки фото фиксации





С/

Ростовская область
г. Ростов-на-Дону
ул. Серафимовича, 88
Здание Ростовского Общества Взаимного Кредита Приказчиков
(1899 – 1912 гг.)

План 2-го этажа



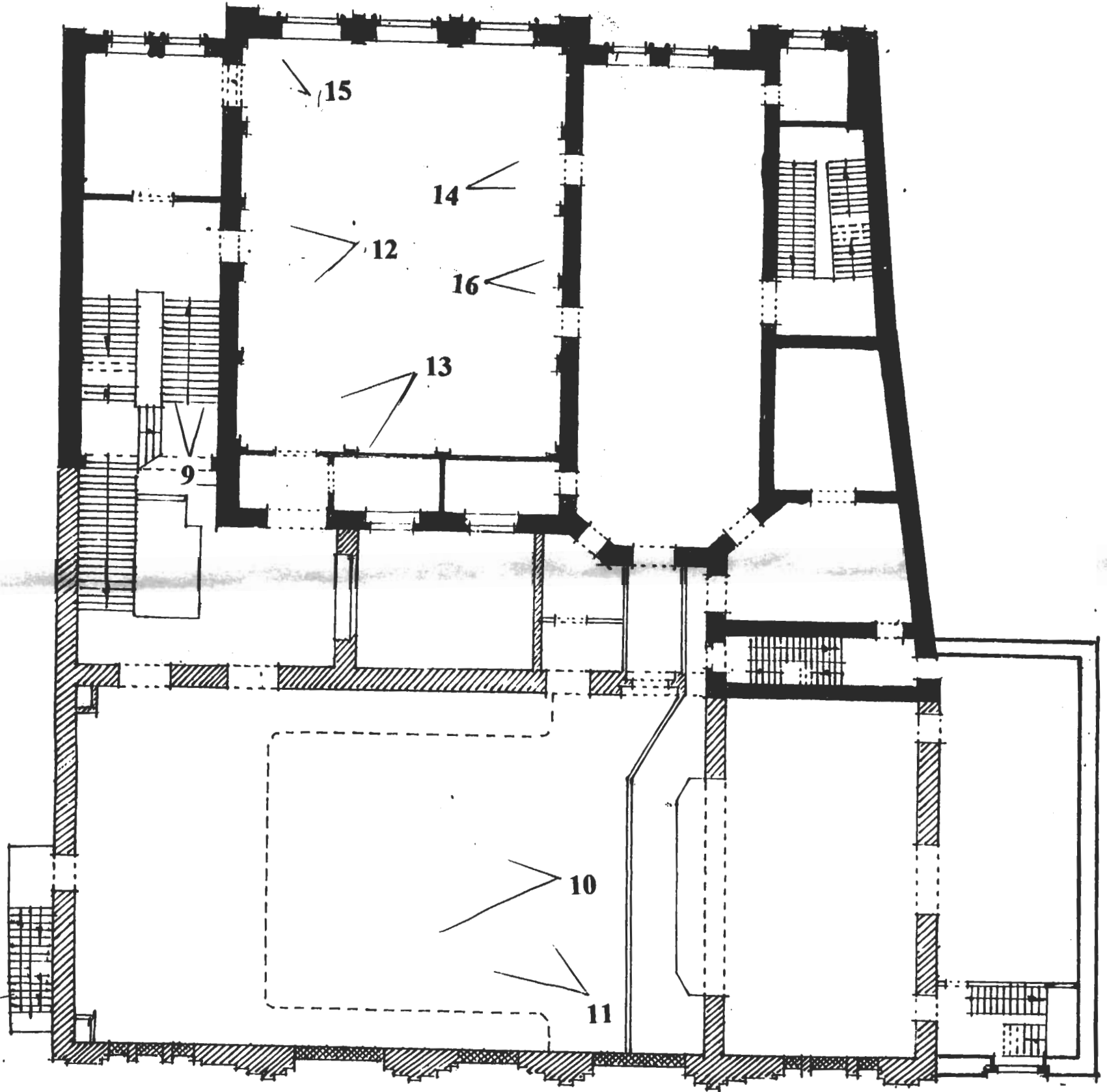
1 10

-  Кладка стен 1899 г.
-  Кладка стен 1912 г.
-  Закладки проемов 1930-х гг.
-  Пристройка к сценической коробке 1957 г.





С

Ростовская область
г. Ростов-на-Дону
ул. Серафимовича, 88
Здание Ростовского Общества Взаимного Кредита Приказчиков
(1899 – 1912 гг.)

План фото фиксации 2-го этажа



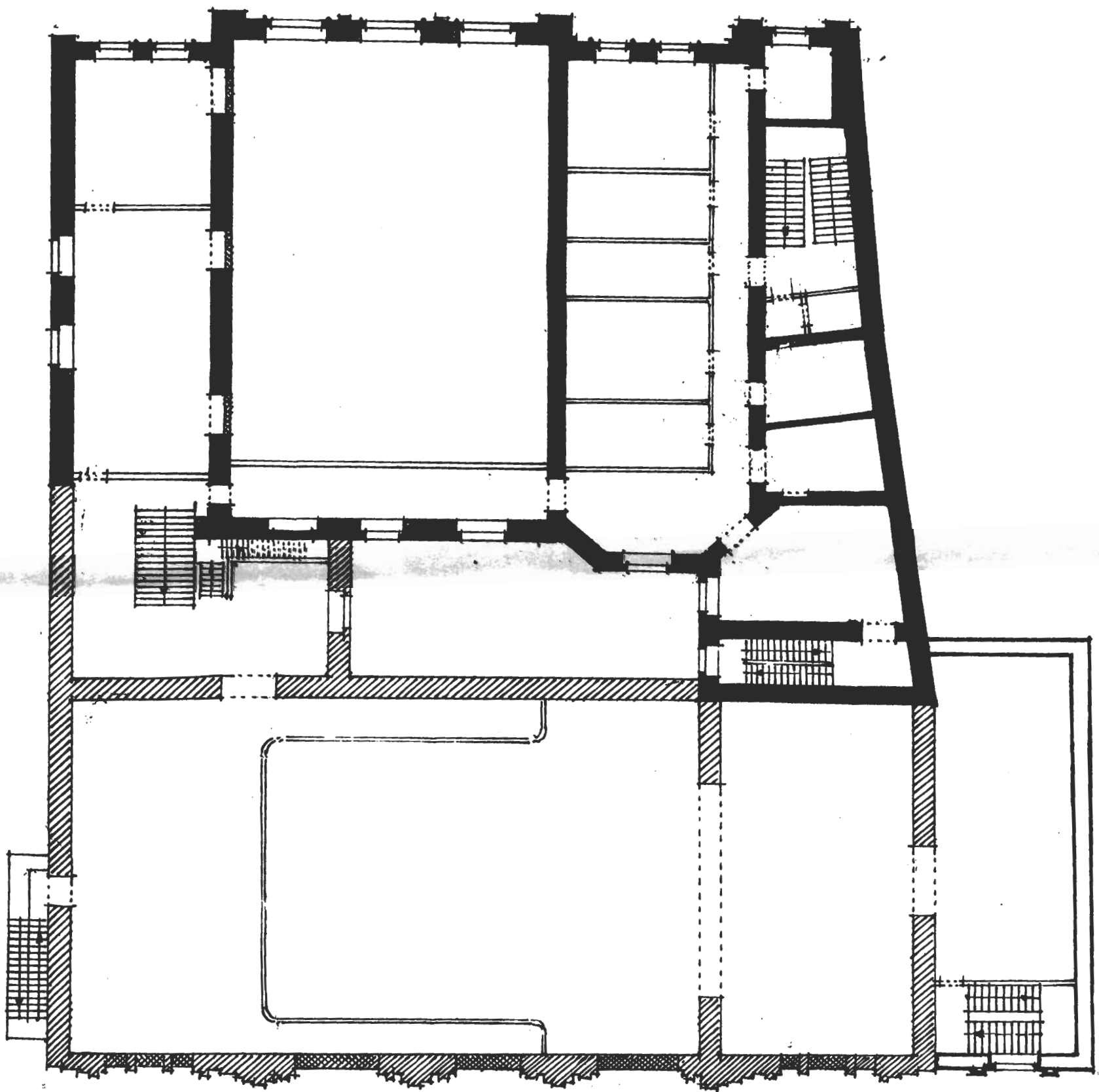
1 10

-  Кладка стен 1899 г.
-  Кладка стен 1912 г.
-  Закладки проемов 1930-х гг.
-  Пристройка к сценической коробке 1957 г.




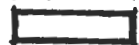
С

Ростовская область
г. Ростов-на-Дону
ул. Серафимовича, 88
Здание Ростовского Общества Взаимного Кредита Приказчиков
(1899 –1912 гг.)

План 3-го этажа



1 10

-  Кладка стен 1899 г.
-  Кладка стен 1912 г.
-  Закладки проемов 1930-х гг.
-  Пристройка к сценической коробке 1957 г.



1. Ростовская область
г. Ростов-на-Дону
ул. Серафимовича, 88
Здание Общества Взаимного Кредита Приказчиков
(1899 –1912 гг.)
Фасад по ул. Серафимовича. Вид с северо-запада
-

15 12 2037 N N N-2 32198714310 35



2. Ростовская область
г. Ростов-на-Дону
ул. Серафимовича, 88
Здание Общества Взаимного Кредита Приказчиков
(1899 –1912 гг.)
Фасад по ул. Серафимовича. Вид с северо-востока
-

15 15 2037 N N N-2 321.5ETASHKO 35



3. Ростовская область
г. Ростов-на-Дону
ул. Серафимовича, 88
Здание Общества Взаимного Кредита Приказчиков
(1899 –1912 гг.)
Фрагмент главного фасада. Двери парадного входа
-

15 18 2037 N N N-2 32LSEMAHKO 35



1899

4. Ростовская область
г. Ростов-на-Дону
ул. Серафимовича, 88
Здание Общества Взаимного Кредита Приказчиков
(1899 –1912 гг.)
Фрагмент главного фасада. Аттик, венчающий карниз центральной раскреповки.

11. 3 z037 N 1 N-3 32 SEMASHKO 35



5. Ростовская область
г. Ростов-на-Дону
ул. Серафимовича, 88
Здание Общества Взаимного Кредита Приказчиков
(1899–1912 гг.)
Фрагмент главного фасада. Двери служебного входа
-

11 5 2037 N 1 N-2 32 SEMASHKO 35



6. Ростовская область
г. Ростов-на-Дону
ул. Серафимовича, 88
Здание Общества Взаимного Кредита Приказчиков
(1899 –1912 гг.)
Восточный фасад здания
Пристройка к сценической коробке.

11 6 2037 N 1 N-2 32 СЕРАФИМОВИЧКО 35



7. Ростовская область
г. Ростов-на-Дону
ул. Серафимовича, 88
Здание Общества Взаимного Кредита Приказчиков
(1899 –1912 гг.)
Общий вид южного фасада.

15 19 2037 N N N-3 30LSEYASHKO 35



8. Ростовская область
г. Ростов-на-Дону
ул. Серафимовича, 88
Здание Общества Взаимного Кредита Приказчиков
(1899 –1912 гг.)
Декоративное оформление рукояти двери парадного входа.
-



9. Ростовская область
г. Ростов-на-Дону
ул. Серафимовича, 88
Здание Общества Взаимного Кредита Приказчиков
(1899 – 1912 гг.)
Парадная лестница
-



10. Ростовская область

г. Ростов-на-Дону

ул. Серафимовича, 88

Здание Общества Взаимного Кредита Приказчиков

(1899 –1912 гг.)

Интерьер актового зала

2001 г. Ищенко М.И.



11. Ростовская область

г. Ростов-на-Дону

ул. Серафимовича, 88

Здание Общества Взаимного Кредита Приказчиков
(1899 –1912 гг.)

Люстра, плафон потолка актового зала



12. Ростовская область
г. Ростов-на-Дону
ул. Серафимовича, 88
Здание Общества Взаимного Кредита Приказчиков
(1899 – 1912 гг.)
Интерьер зала 2-го этажа

8 5 2037 N N N-1 ЭЛ.СЕРМАШКО 35



13. Ростовская область

г. Ростов-на-Дону

ул. Серафимовича, 88

Здание Общества Взаимного Кредита Приказчиков

(1899 –1912 гг.)

Интерьер зала 2-го этажа



14. Ростовская область
г. Ростов-на-Дону
ул. Серафимовича, 88
Здание Общества Взаимного Кредита Приказчиков
(1899 –1912 гг.)
Интерьер зала 2-го этажа. Десюдепорт дверного проема
-



15. Ростовская область
г. Ростов-на-Дону
ул. Серафимовича, 88
Здание Общества Взаимного Кредита Приказчиков
(1899 –1912 гг.)
Фрагмент интерьера зала 2 – го этажа
-



Maximilian 19

16. Ростовская область
г. Ростов-на-Дону
ул. Серафимовича, 88
Здание Общества Взаимного Кредита Приказчиков
(1899 – 1912 гг.)
Фрагмент интерьера зала 2 – го этажа

ПОСЛЕДСТВУ ПРИВЕТСТВИЮ
ОБЩЕГО СЪЕЗДА СОВЕТОВ
ДОНСКОЙ РЕСПУБЛИКИ

Григорий Орджоникидзе



В ЭТОМ ЗАДАНИЕ
В АПРЕЛЕ 1918 ГОДА
ПРОИЗВОДИТСЯ СЪЕЗДА СОВЕТОВ
ДОНСКОЙ
СОВЕТСКОЙ РЕСПУБЛИКИ
РАБОТОЙ КОТОРОГО ЗАВЕДОВАЛ
ПРЕЗВЫЧАЙНЫЙ КОМИССАР
ЮГА РОССИИ
Г. ОРДЖОНИКИДЗЕ

17. Ростовская область

г. Ростов-на-Дону

ул. Серафимовича, 88

(1899 – 1912 гг.)

Здание Ростовского Общества Взаимного Кредита Приказчиков

Интерьер зала 1-го этажа.

69 7 2037 N N N N ЭЛСЕМАСНО 35



В ЭТОМ ЗДАНИИ 23 НОЯБРЯ 1927 ГОДА
С ЧТЕНИЕМ ПОЭМЫ ХОРОШО ВЫСТУПАЛ
ВЕЛИКИЙ ПОЭТ СОВЕТСКОЙ ЭПОХИ
ВЛАДИМИР ВЛАДИМИРОВИЧ
МАЯКОВСКИЙ

18. Ростовская область

г.Ростов-на-Дону

ул. Серафимовича, 88

(1899 – 1912 гг.)

Здание Ростовского Общества Взаимного Кредита Приказчиков
Мемориальная доска на стене главного фасада.

69 4 2077 И И №-1 ЭД.СЕРФИМОВИЧ 88



РОССИЙСКАЯ ФЕДЕРАЦИЯ

УПРАВЛЕНИЕ ПО ОХРАНЕ ПАМЯТНИКОВ МК РФ

Адрес: Ростовская область г. Ростов-на-Дону ул. Серафимовича, 88

(АССР, край, область, район, автономная область, населенный пункт)

УЧЕТНАЯ КАРТОЧКА

I. НАИМЕНОВАНИЕ ПАМЯТНИКА	Здание Ростовского Общества Взаимного Кредита Приказчиков			
II. ТИПОЛОГИЧЕСКАЯ ПРИНАДЛЕЖНОСТЬ	Памятник археологии	Памятник истории	Памятник архитектуры	Памятник монумент. ис-ва
			3	

III. ДАТИРОВКА ПАМЯТНИКА	1899 - 1912 гг.						
IV. ХАРАКТЕР СОВРЕМЕННОГО ИСПОЛЬЗОВАНИЯ	По первоначальному назначению	Культурно-просветительное	Туристско-рекреационное	Лечебно-оздоровительное	Жилые Помещения	Административное; хозяйственное	Не используется
						+	

Предложение по использованию
V. ХАРАКТЕРИСТИКА*
ТЕХНИЧЕСКОГО СОСТОЯНИЯ

	хорошее	среднее	Плохое	аварийное
		+		
	Республика	Местная	дальнов. выявл.	не состоит
	+			

VI. КАТЕГОРИЯ ОХРАНЫ

Наличие утвержденной охранной зоны

Да	нет
	+

VII. НАЛИЧИЕ ДОКУМЕНТАЦИИ

Место хранения документов
и охраны

паспорт	фотография	обмеры	Реставрационные материалы
	+		

Органы охраны

Реставрационные материалы

музей, архив, НИИ

союзный	республикан	местный	республикан	Местный	
		+		+	

Дата составления карточки

«20» декабря 2001 г.

М.П.

Составитель искусствовед Черницына В. А.
(Ф.И.О., должность или профессия, должность)

Инспектор по охране памятников

Ищенко М. И.
(Ф.И.О. подпись)

УЧЕТНАЯ КАРТОЧКА (оборотная сторона)

Фото или схематический план



Краткое описание

Здание Ростовского Общества Взаимного Кредита Приказчиков было построено в 1899 г. В 1912 г. объем 3-х этажного здания был расширен за счет пристройки двухсветного зала со сценой. Кроме Общества Взаимного Кредита в здании с 1911 по 1917 гг. размещался клуб приказчиков

Главным (северным) фасадом постройка выходит на красную линию застройки ул. Серафимовича (бывшая ул. Казанская), южным – на ул. Темерницкую.

Здание сложной конфигурации в плане, с небольшим внутренним двором. Въезд на территорию внутреннего двора осуществляется со стороны ул. Темерницкой.

Здание 3-х этажное, кирпичное, с подвалом и чердачной многоскатной крышей. В оформлении фасада по ул. Серафимовича использованы композиционные приемы, а также лепной и штукатурный декор, характерные для эклектики. Южный фасад здания, 1912 г., (по ул. Темерницкой) возведен в стиле модерн.

Здание является памятником общественной архитектуры конца XIX – начала XX вв., представляет интерес как памятник истории, связанный с установлением Советской власти на Дону, а также памятник культуры, имеющий отношение к творческой деятельности выдающегося советского поэта В.В. Маяковского, выступавшего в клубе приказчиков в 1927 году.