

7410279007

МИНИСТЕРСТВО КУЛЬТУРЫ СССР

3. 2. 129/6-1. 32. 1

индекс

ПАМЯТНИКИ ИСТОРИИ И КУЛЬТУРЫ СССР

(недвижимые)

РСФСР

СОЮЗНАЯ РЕСПУБЛИКА

Гл. упр. по охране и использованию памятников истории и культуры Мин-ва культуры РСФСР. Гос. инспекция по охране памятников архитектуры и градостроительства г. Москвы (наименование республиканского органа охраны памятников)

ПАСПОРТ

I. НАИМЕНОВАНИЕ ПАМЯТНИКА Усадьба городская (А. К. Разумовского).
Конюшня

II. ТИПОЛОГИЧЕСКАЯ ПРИНАДЛЕЖНОСТЬ

памятник археологии	памятник истории	памятник архитектуры	памятник монумент. иск-ва.
		2	

III. ДАТИРОВКА ПАМЯТНИКА (или дата исторического события, с которым связано возникновение памятника — для памятников истории)

1801-1806, 1840-е гг.

IV. АДРЕС (местонахождение) ПАМЯТНИКА г. Москва, Калининский р-н,
ул. Казякова, 18-20 (АССР, край, область, район, автономная обл., национальный округ, населенный пункт, пути подъезда)

V. ХАРАКТЕР СОВРЕМЕННОГО ИСПОЛЬЗОВАНИЯ

по первонач. назначению	культурно-просветит.	туристско-экскурсион.	лечебно-оздоровительн.	жилые помещения	хозяйственное	не используется
	музей б-ка клуб		больн. санит. д.отд.		учреждение торгов. промышл. склад	+

ПРИЛОЖЕНИЯ:

Фото общего вида — 2

Фото фрагментов — 1

Генплан —

Обмеры: план — 3

фасад —

разрез —

Схематический план

охранной зоны —

VI. ИСТОРИЧЕСКИЕ СВЕДЕНИЯ

а)	для памятников археологии	— история возникновения, кем и когда производились разведки и раскопки, место хранения коллекций.
	для памятников истории	— история возникновения: краткая характеристика событий и лиц, в связи с которыми объект приобрел значение памятника.
	для памятников архитектуры и монументального искусства	— автор, строитель, заказчик, история создания.

Корпус конюшен усадьбы А.К.Разумовского, ограничивающий ее хозяйственный двор с запада, построен в 1801–1806 гг. по общему проекту ансамбля, разработанному в 1801 г. Его автором был, очевидно, А.А.Менелас, который руководил строительством и существенно изменил первоначальный замысел ансамбля.

По-видимому, первоначально, деревянные части конюшни были полутрехэтажными, в нижней части которых помещались лошади, в антресолях — жилье для прислуги. Три вытянутые по вертикали каменные части с проездами в центре узких прямоугольных ниш вместе с пониженными и протяженными деревянными частями создавали, изначально, симметричную и живописную композицию, основанную на противопоставлении разновысотных объемов. Они были оформлены, очевидно, пологими фронтонами с большим полуциркульным окном в центре.

По-видимому, в начале 1840-х гг. здание конюшен, как и большинство сооружений ансамбля, было существенно перестроено под квартиры служащих малолетнего отделения Воспитательного дома. Проект этой перестройки был составлен, возможно, известным московским архитектором А.Г.Григорьевым, который работал в эти годы в Воспитательном доме и занимался реконструкцией всех принадлежащих этому ведомству зданий. При этом были заложены два проезда в каменных частях, которые были надложены и получили существующие ныне мезонины. Одновременно деревянные части конюшен были надстроены полным вторым этажом. Фасады конюшен при перестройке получили декор, характерный для позднего классицизма 1840-х гг.: простые наличники с нижними кронштейнами, лестничный руст первого этажа с широкими веерными замками, металлические зонтики. Очевидно, в это же время была осуществлена перепланировка 1-го и 2-го этажей с существующими ныне коридором вдоль западной стены и разновеликими помещениями.

После 1920-х гг. в здании конюшен находились жилые помещения сотрудников Института физической культуры. С 1980 г. здание конюшен не используется.

б) перестройки и утраты, изменившие первоначальный облик памятника.

Заложены окна в мезонинах и полуциркульные окна в фронтонах, утрачены обрамления оконных проемов, часть подоконных досок, венчающий карниз и цоколь, металлические зонтики над дверями. Интерьеры здания находятся в аварийном состоянии после неоднократных пожаров.

в) реставрационные работы (общая характеристика, время, автор, место хранения документации)

В 1973–1975 гг. был выпущен проект реставрации. Авторы проекта архитекторы Г.И.Солоджая и Н.Ф.Шагова (мастерская № 7 института "Моспроект-3"). Материалы — в архивах мастерской № 13 Управления "Моспроект-2" и ГИОП г.Москвы.

VII. ОПИСАНИЕ ПАМЯТНИКА

а)	для памятников археологии	— характер культурного слоя, важнейшие находки,
	для памятников истории	— характеристика памятника, наличие, текст и время установления мемориальной доски,
	для памятников архитектуры	— основные особенности планировочной, композиционно-пространственной структуры и конструкций; характер декора фасадов и интерьеров; наличие живописи, скульптуры, прикладного искусства; строительный материал, основные габариты,
	для памятников монумент. иск-ва	— основные особенности композиционного и колористического решения; тексты, материал, техника, размер.

Сравнительно низкий и протяженный конюшенный корпус усадьбы А.К.Разумовского поставлен по западной границе ее хозяйственного двора. С северо-запада к нему непосредственно примыкает служебный флигель с северо-востока - гостевой корпус. В плане он имеет форму узкого, сильно вытянутого с севера на юг прямоугольника. Здание представляет собой группу из пяти связанных по продольной оси объемов, покрытых самостоятельными скатными кровлями: трех, почти кубических и двух низких, вытянутых по горизонтали. Причем, крайний, северный из кубических объемов прорезан сквозным проездом, который связывает его с гостевым корпусом и служебным флигелем.

Стены трех кубических объемов здания сложены из кирпича на известковом растворе и оштукатурены с обеих сторон; двух протяженных, низких - из вертикально расположенных бревен с верхней и нижней обвязкой, обшитых тесом и оштукатуренных с обеих сторон по войлоку и дранке. Перекрытия двух этажей - деревянные, плоские по деревянным балкам. Кровля - железная, по деревянным стропилам и обрешетке. Перемычки оконных и дверных проемов - прямые. Лестницы между 1-м и 2-м этажами - каменные, по металлическим косоурам с металлическим литым ограждением; на мезонины - деревянные, по деревянным тетивам с простым решетчатым ограждением. Декор фасада - лепной, штукатурный.

Фасады конюшни фрагментарно сохранили архитектурно-художественное решение. Каменные объемы конюшни оформлены пологими фронтонами, их центральные оси - плоскими вертикальными нишами. Часть оконных проемов имеет подоконные полки на кубовидных кронштейнах. В целом лишь мерный ритм несколько вытянутых по вертикали оконных проемов и гладко оштукатуренные фасады напоминают время их создания - 1840-е гг.

Вход в здание расположен в северной части западного фасада, у проездной арки. Планировка 1-го и 2-го этажей конюшенного корпуса идентична. Разновеликие по площади помещения связаны между собой сквозным коридором вдоль западного фасада здания. Кроме того, ряд комнат связан дверными проемами между собой. Два верхних мезонина имеют также небольшие по площади смежные помещения. Интерьеры здания в последнее время подверглись значительным разрушениям: выломана часть дверей и перегородок, в ряде помещений 2-го этажа был

с) общая оценка общественной, научно-исторической и художественной Пожар.
значимости памятника.

Конюшенный корпус большой городской усадьбы начала XIX в., построенный в соответствии с ее первоначальным замыслом, организует пространство обширного хозяйственного двора. Фасады здания частично сохранили архитектурно-художественное решение 1840-х гг.

VIII. ОСНОВНАЯ БИБЛИОГРАФИЯ, АРХИВНЫЕ ИСТОЧНИКИ, ИКОНОГРАФИЧЕСКИЙ МАТЕРИАЛ.

См. паспорт на "Ансамбль".

IX. ТЕХНИЧЕСКОЕ СОСТОЯНИЕ

характеристика общего состояния:
для памятников археологии

культурного слоя
важнейших находок

для памятников архитек-
туры и истории

конструкций
стен
покрытий
потолков
пола
декора фасадов
интерьеров

в интерьере:

живописи
скульптуры
прикл. иск-ва

для памятников монументального искусства

цоколя
постаментов
скульптуры
грунта
красочного слоя

хорошее	среднее	плохое	аварийное
		+	
		+	
			+
			+
			+

X. СИСТЕМА ОХРАНЫ

а) категория охраны

союзная республиканская местная не состоит

+

б) дата и № документа о принятии под охрану

Постановление Совета Министров РСФСР

от 30.УШ-1960 г. №1327

в) границы охранной зоны и зоны регулирования застройки (краткое описание со ссылкой на утверждающий документ)

См. паспорт на "Ансамбль"

г) балансовая принадлежность и конкретное использование

Баланс ГлавПУ г.Москвы

д) дата и № охранного документа

Охранные обязательства от 25 апреля 1979г. №129

Дата составления паспорта

Составитель архит. Малыгин С.М.

(ф. и. о., должность или профессия)

НОЯБРЬ 1979

(подпись)

Инспектор по охране памятников

(подпись)



[Handwritten signature]



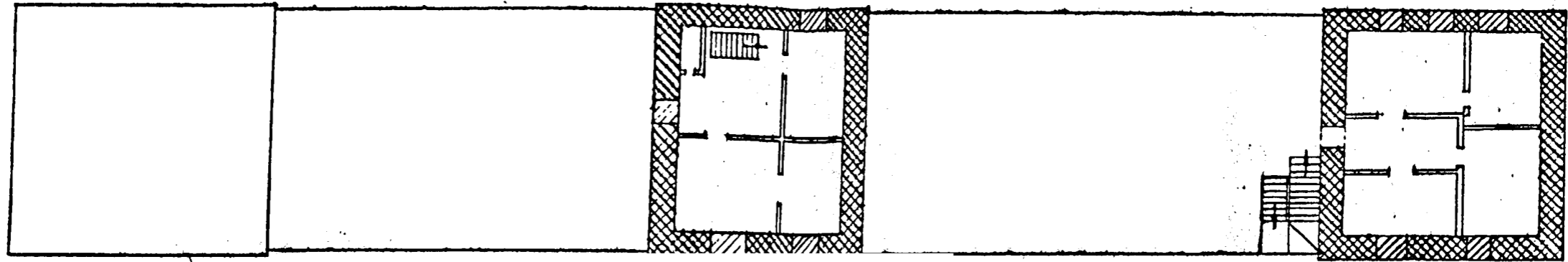



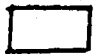


г МОСКВА
УСАДЬБА

КАЛИНИНСКИЙ Р-Н
ГОРОДСКАЯ (А.К. РАЗУМОВСКОГО)
КОНЮШНЯ 1800 - 1806
УЛ. КАЗАКОВА 18-20

ПЛАН МЕЗАНИНОВ.



 - 2-я пол. XIX в.
 - XX в.

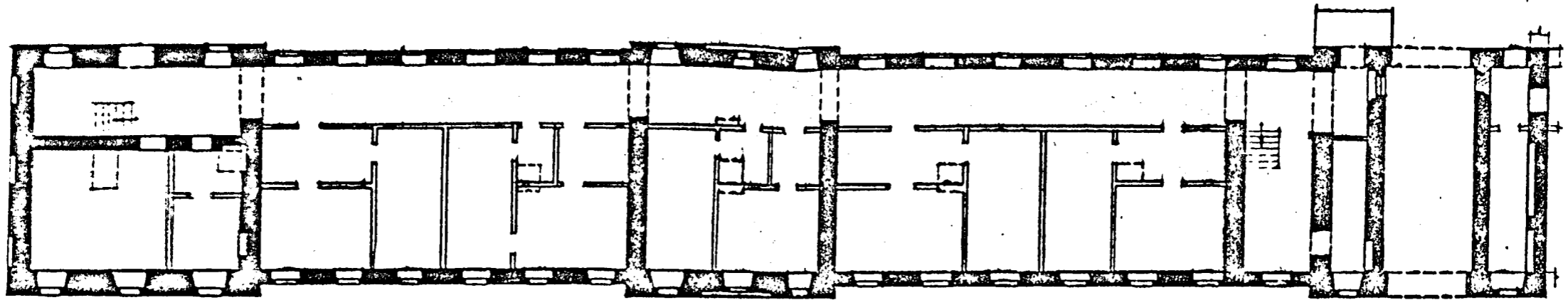
1



МОСПРОЕКТ-2
МАСТЕРСКАЯ №13
РОСТОВА А.И.
1982 г.

г. Москва
Усадьба

Калининский р-н
Городская (А.К. Разумовского)
Конюшня 1800 - 1806
Ул. Казакова 18-20.

1 этаж



 - 1800 - 1807
 - XXв

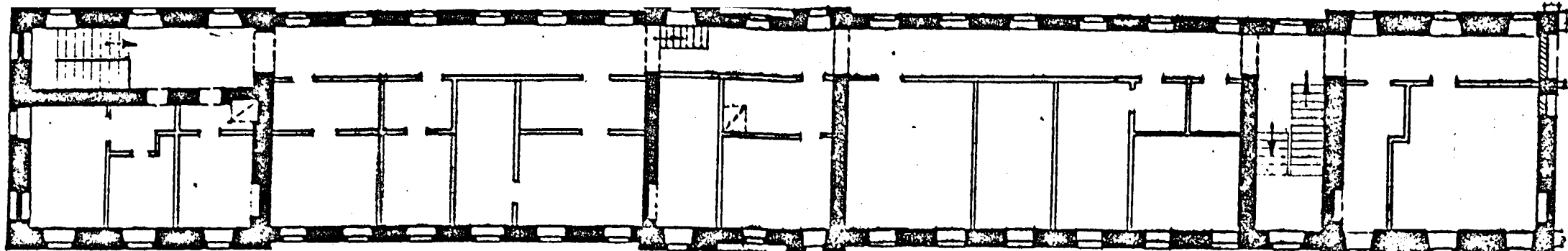



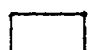
3

МОСПРОЕКТ-2
МАСТЕРСКАЯ №13
РОСТОВА А.И.
1984г.

г. МОСКВА
УСАДБА ГОРОДСКАЯ (АК РАЗУМОВСКОГО)
КАЛИНИНСКИЙ Р-Н
КОНЮШНЯ 1802-1806
УЛ КАЗАКОВА 18-20

2 этаж



 1802-1806
 XX в

3

МОСПРОЕКТ - 2
МАСТЕРСКАЯ №13
РОСТОВА Л.И.
1984 г.

№ 3.2.129/6-1.32.1

МИНИСТЕРСТВО КУЛЬТУРЫ СССР • ПАМЯТНИКИ ИСТОРИИ И КУЛЬТУРЫ СССР (недвижимые)
 СОЮЗНАЯ РЕСПУБЛИКА РСФСР Гл. упр. по охр. и использ. п-ков истории и культуры Мин-ва культ. РСФСР, ГИОП г. Москвы
 Адрес г. Москва, Калининский р-н, ул. Казакова, 18-20

(АССР, край, область; район, автономная обл.; национальный округ; населенный пункт)

УЧЕТНАЯ КАРТОЧКА

I. НАИМЕНОВАНИЕ ПАМЯТНИКА Усадьба городская /А. К. Разумовского/ .Конюшня

II. ТИПОЛОГИЧЕСКАЯ ПРИНАДЛЕЖНОСТЬ

памятник археологии	памятник истории	памятник архитектуры	памятник монумент. ис-ва
		2.	

III. ДАТИРОВКА ПАМЯТНИКА 1801-1806, 1840-е г.г.

IV. ХАРАКТЕР СОВРЕМЕННОГО ИСПОЛЬЗОВАНИЯ

по первоначальному назначению	культурно-просветительное	туристско-экскурсионное	лечебно-оздоровительн.	жилищные помещения	хозяйственное	не использов. зус-я
						+

предлож. по исполыз.

V. ХАРАКТЕРИСТИКА ТЕХНИЧЕСКОГО СОСТОЯНИЯ

хорошее	среднее	плохое	аварийное
		+	

VI. КАТЕГОРИЯ ОХРАНЫ

союзная	республ.	местная	не состоит
	+		

наличие утвержденной охранной зоны

да	нет
	+

VII. НАЛИЧИЕ ДОКУМЕНТАЦИИ

наслырт	фотографии	обмеры	реставрационные материалы
+	+	+	

места хранения документов

Дата составления карточки ноябрь, 1977 г.

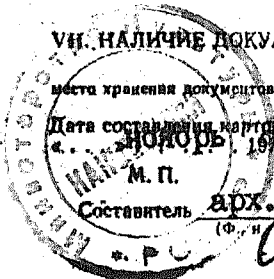
органы охраны			реставрационные мастерские		музей архив. фонды искусств. ствозн. +
союзная	республикан.	местный	республикан.	местные	
	+	+		+	

М. П.
Составитель

арх. Малыгин С.М.

Инспектор по охране памятников

(Ф., И., О. подпись)



(Ф., И., О. подпись) С.М. Малыгин

УЧЕТНАЯ КАРТОЧКА (оборотная сторона)

Фото или схематический план



Краткое описание

Сравнительно низкий и протяженный с севера на юг конюшенный корпус усадьбы, поставленный по западной границе ее хозяйственного двора, был сооружен в 1801-1806 г.г. по общему проекту ансамбля. Его автором был, очевидно, А.А. Менелас, который руководил строительством и существенно изменил первоначальный замысел усадьбы. По-видимому, в начале 1840-х г.г. здание конюшни, как и большинство сооружений ансамбля, перестроено архитектором А.Г. Григорьевым и приспособлено под квартиры служащих Московского воспитательного дома. Оно представляет собой группу из трех, вытянутых по вертикали, почти кубических, каменных объемов, связанных между собой по продольной оси тонкими каменными и деревянными крыльями, примы-

кающую с северо-востока к гостевому корпусу, с северо-запада - к служебному флигелю. Фасады конюшни фрагментарно сохранили архитектурно-художественное решение, характерное для московской архитектуры 1840-х г.г.: простые тупые наличники и сандрики, подоконные полки с кубическими кронштейнами.