



ПРАВИТЕЛЬСТВО МОСКВЫ
ДЕПАРТАМЕНТ КУЛЬТУРНОГО НАСЛЕДИЯ ГОРОДА МОСКВЫ

П Р И К А З

12 февраля 2019 г.

№ 91

**О включении выявленного объекта культурного наследия
"Хозяйственная постройка Саввино-Сторожевского монастыря,
1810-е гг.", расположенного по адресу: г. Москва, ул. Пятницкая, д. 6/1,
стр. 3, в единый государственный реестр объектов культурного наследия
(памятников истории и культуры) народов Российской Федерации
в качестве объекта культурного наследия регионального значения
(памятника), об утверждении границ его территории и предмета охраны**

В соответствии со статьями 3.1, 18 Федерального закона от 25 июня 2002 г. № 73-ФЗ "Об объектах культурного наследия (памятниках истории и культуры) народов Российской Федерации", постановлением Правительства Москвы от 27 октября 2015 г. № 700-ПП "Об утверждении Положения о включении выявленного объекта культурного наследия в единый государственный реестр объектов культурного наследия (памятников истории и культуры) народов Российской Федерации в качестве объекта культурного наследия регионального значения или объекта культурного наследия местного (муниципального) значения" **приказываю:**

1. Согласиться с заключением (актом) государственной историко-культурной экспертизы от 18 мая 2018 г., выполненным аттестованным экспертом по проведению государственной историко-культурной экспертизы Е.С.Башировой (приказ Министерства культуры Российской Федерации от 20 января 2016 г. № 212), содержащим вывод об обоснованности включения выявленного объекта культурного наследия "Хозяйственная постройка Саввино-Сторожевского монастыря, 1810-е гг.", расположенного по адресу: г. Москва, ул. Пятницкая, д. 6/1, стр. 3, в единый государственный реестр объектов культурного наследия (памятников истории и культуры) народов Российской Федерации в качестве объекта культурного наследия регионального значения (памятника).

2. Включить выявленный объект культурного наследия "Хозяйственная постройка Саввино-Сторожевского монастыря, 1810-е гг.", расположенный по адресу: г. Москва, ул. Пятницкая, д. 6/1, стр. 3, в единый государственный реестр объектов культурного наследия (памятников истории и культуры) народов Российской Федерации в качестве объекта культурного наследия регионального значения (памятника) с наименованием "Хозяйственная постройка Саввино-Сторожевского монастыря, 1810-е гг."

3. Утвердить границы территории объекта культурного наследия регионального значения (памятника) "Хозяйственная постройка Саввино-Сторожевского монастыря, 1810-е гг.", расположенного по адресу: г. Москва, ул. Пятницкая, д. 6/1, стр. 3, согласно приложению 1 к настоящему приказу.

4. Утвердить режим использования территории объекта культурного наследия регионального значения (памятника) "Хозяйственная постройка Саввино-Сторожевского монастыря, 1810-е гг.", расположенного по адресу: г. Москва, ул. Пятницкая, д. 6/1, стр. 3, согласно приложению 2 к настоящему приказу.

5. Утвердить предмет охраны объекта культурного наследия регионального значения (памятника) "Хозяйственная постройка Саввино-Сторожевского монастыря, 1810-е гг.", расположенного по адресу: г. Москва, ул. Пятницкая, д. 6/1, стр. 3, согласно приложению 3 к настоящему приказу.

6. Исключить выявленный объект культурного наследия "Хозяйственная постройка Саввино-Сторожевского монастыря, 1810-е гг." из перечня выявленных объектов культурного наследия города Москвы.

7. Признать утратившими силу пункты 2 и 3 приказа Департамента культурного наследия города Москвы от 21 апреля 2016 г. № 259 "О включении объекта, обладающего признаками объекта культурного наследия, расположенного по адресу: г. Москва, ул. Пятницкая, д. 6/1, стр. 3, в перечень выявленных объектов культурного наследия города Москвы и об утверждении границ его территории".

8. Контроль за выполнением настоящего приказа возложить на заместителя руководителя Департамента культурного наследия города Москвы – главного археолога города Москвы Л.В.Кондрашева.

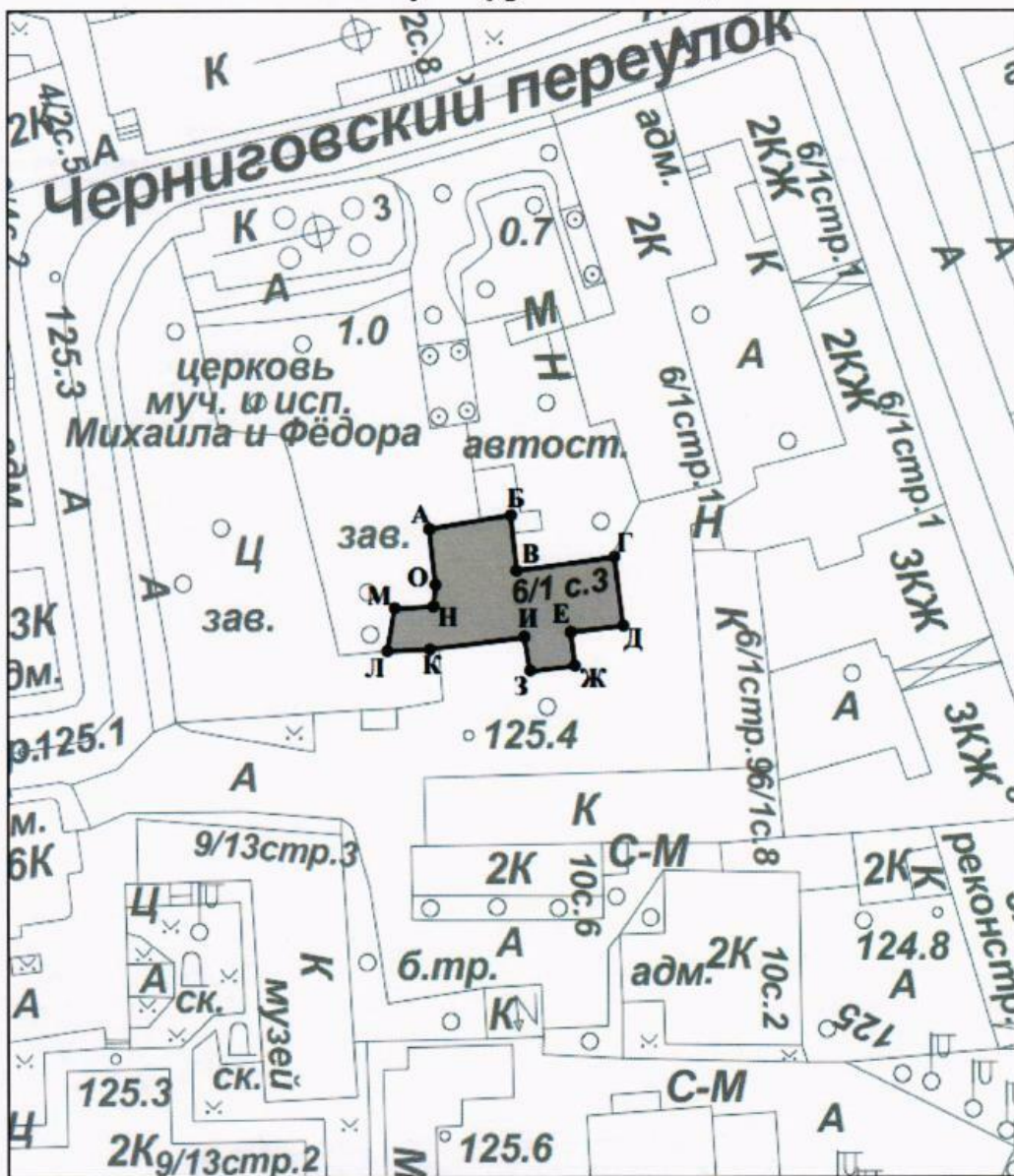
Руководитель






А.А.Емельянов

**Границы территории объекта культурного наследия
регионального значения (памятника)
"Хозяйственная постройка Саввино-Сторожевского монастыря,
1810-е гг.", расположенного по адресу: г. Москва, ул. Пятницкая,
д. 6/1, стр. 3**

**1. Графическое описание местоположения границ территории
объекта культурного наследия**



Условные обозначения:

-  - границы территории объекта культурного наследия;
-  'А' - характерные (поворотные) точки границ территории объекта культурного наследия;
-  - объект культурного наследия.

2. Перечень координат характерных (поворотных) точек границ территории объекта культурного наследия

Обозначение характерной (поворотной) точки	Координаты характерных (поворотных) точек в местной системе координат (МСК)	
	Х	У
А	8058,26	8599,25
Б	8068,21	8600,92
В	8068,92	8594,17
Г	8080,78	8595,82
Д	8081,83	8587,53
Е	8075,44	8586,81
Ж	8075,96	8582,71
З	8070,51	8582,04
И	8069,83	8586,14
К	8058,29	8584,76
Л	8053,18	8584,52
М	8054,07	8589,63
Н	8058,80	8589,95
О	8059,05	8592,48
А	8058,26	8599,25

**Режим использования территории
объекта культурного наследия регионального значения (памятника)
"Хозяйственная постройка Саввино-Сторожевского монастыря,
1810-е гг.", расположенного по адресу: г. Москва, ул. Пятницкая,
д. 6/1, стр. 3**

На территории объекта культурного наследия регионального значения:

1. Разрешается:

1.1. Проведение работ по сохранению объекта культурного наследия или его отдельных элементов, сохранению историко-градостроительной или природной среды объекта культурного наследия, в том числе устройство современных сходов и ступеней, пандусов, подпорных стенок откосов и ограждений.

1.2. Проведение изыскательских, проектных, земляных, хозяйственных и иных работ, осуществление которых не может ухудшить состояние объекта культурного наследия, нарушить его целостность и сохранность.

1.3. Прокладка и реконструкция (ремонт, капитальный ремонт) дорог и элементов их обустройства, а также инженерных коммуникаций и сооружений, не нарушающие целостность объекта культурного наследия и не создающие угрозы его повреждения, разрушения или уничтожения, угрозы пожара.

1.4. Освоение подземного пространства в соответствии с проектом приспособления объекта культурного наследия к современному использованию при условии отсутствия негативного влияния на сохранность данного объекта культурного наследия в его исторической среде.

1.5. Ведение хозяйственной деятельности, не противоречащей требованиям обеспечения сохранности объекта культурного наследия и позволяющей обеспечить функционирование объекта культурного наследия в современных условиях.

2. Обеспечивается:

2.1. Запрет или ограничение движения транспортных средств в случае, если движение транспортных средств создает угрозу нарушения целостности и сохранности объекта культурного наследия.

2.2. Доступность объекта культурного наследия в целях его

экспонирования, сохранения его традиционного визуального восприятия с основных видовых точек и смотровых площадок.

2.3. Реализация мер пожарной безопасности.

2.4. Реализация мер экологической безопасности.

2.5. Защита объекта культурного наследия от динамических воздействий.

3. Запрещается:

3.1. Проведение строительных работ, за исключением работ по сохранению объекта культурного наследия или его отдельных элементов.

Предмет охраны
объекта культурного наследия регионального значения (памятника)
"Хозяйственная постройка Саввино-Сторожевского монастыря,
1810-е гг.", расположенного по адресу: г. Москва, ул. Пятницкая,
д. 6/1, стр. 3

Предметом охраны объекта культурного наследия являются:

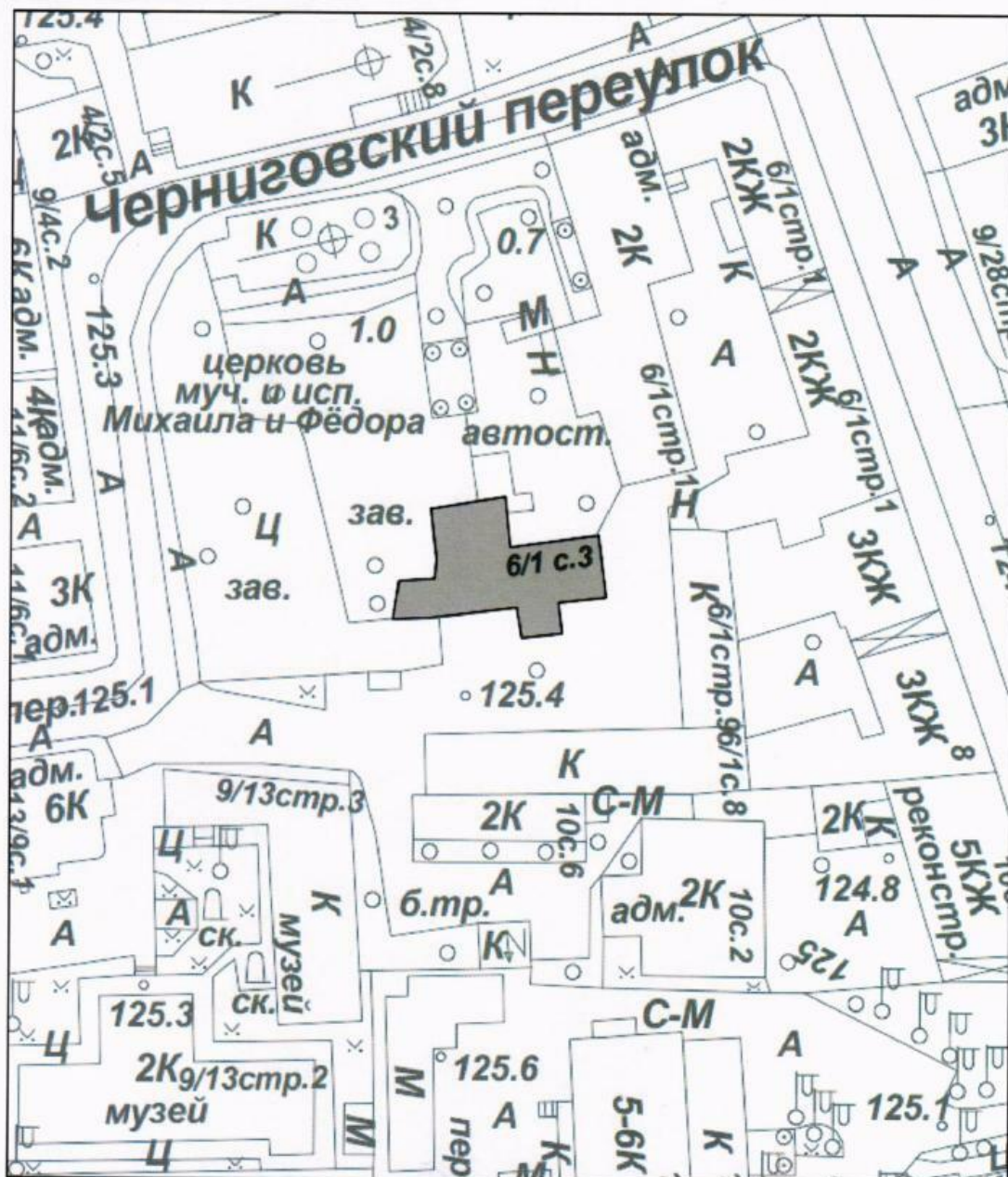
- местоположение и градостроительные характеристики здания, его роль в застройке домовладения и квартала (согласно схеме предмета охраны);
- объемно-пространственная композиция одноэтажного с подвалом здания XIX в., в том числе высотные отметки по венчающему карнизу (согласно схеме предмета охраны);
- конфигурация и высотные отметки крыши и характер кровельного покрытия XIX в.;
- композиционное решение и архитектурно-декоративное оформление фасадов XIX в., в том числе размер, форма, местоположение и оформление оконных и дверных проемов (согласно схеме предмета охраны);
- материал и характер отделки фасадных поверхностей XIX в., в том числе гладкая штукатурка и окраска по кирпичу без штукатурки;
- колористическое решение фасадов XIX в. (уточняется в процессе натуральных реставрационных исследований);
- пространственно-планировочная структура интерьеров здания XIX в. в пределах капитальных стен (согласно схеме предмета охраны).

Изменение предмета охраны может быть осуществлено в порядке и случаях, предусмотренных законодательством об объектах культурного наследия.

Приложение к предмету охраны объекта культурного наследия регионального значения (памятника) "Хозяйственная постройка Саввино-Сторожевского монастыря, 1810-е гг.", расположенного по адресу: г. Москва, ул. Пятницкая, д. 6/1, стр. 3

Схема предмета охраны объекта культурного наследия регионального значения (памятника) "Хозяйственная постройка Саввино-Сторожевского монастыря, 1810-е гг.", расположенного по адресу: г. Москва, ул. Пятницкая, д. 6/1, стр. 3

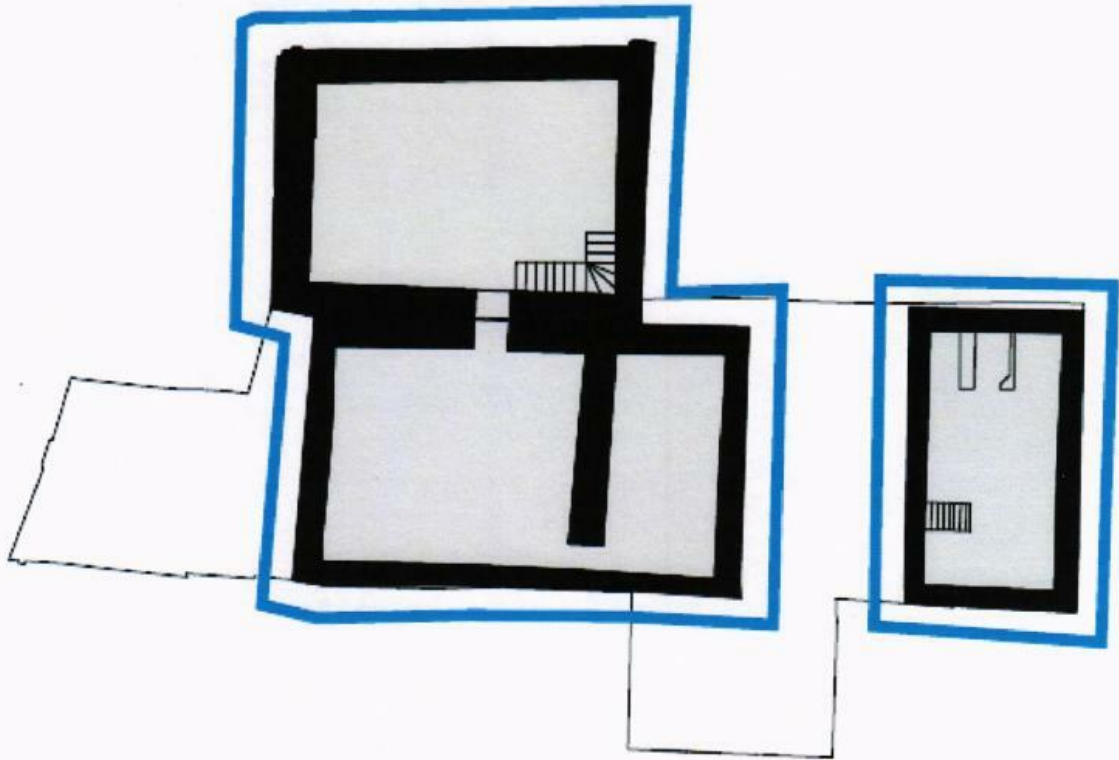
1. Местоположение и градостроительные характеристики здания



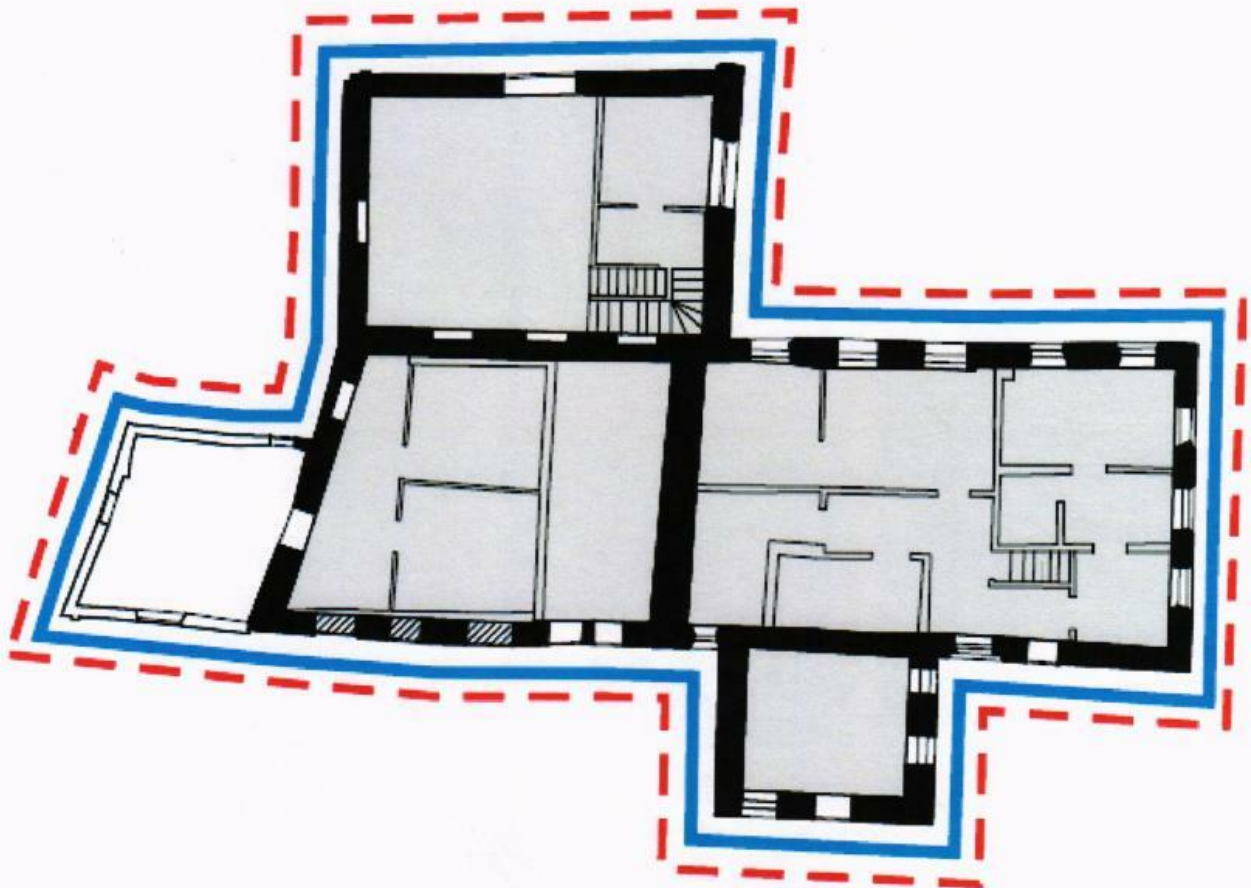
Условные обозначения:

 - объект культурного наследия.

2. Подвал





3. 1 этаж



Условные обозначения:

 - объемно-пространственная композиция здания XIX в.;

 - композиционное решение и архитектурно-художественное оформление фасадов XIX в.;

 - пространственно-планировочная структура интерьеров здания XIX в. в пределах капитальных стен;

 - капитальные стены XIX в.
