



ПРАВИТЕЛЬСТВО МОСКВЫ  
ДЕПАРТАМЕНТ КУЛЬТУРНОГО НАСЛЕДИЯ ГОРОДА МОСКВЫ

П Р И К А З

15 сентября 2021 г.

№ 370

**О включении выявленного объекта культурного наследия "Городская усадьба, XIX в.: - Главный дом; - Жилой дом", расположенного по адресу: г. Москва, Гончарная ул., д. 9/3, стр. 1, 2, в единый государственный реестр объектов культурного наследия (памятников истории и культуры) народов Российской Федерации в качестве объекта культурного наследия регионального значения (ансамбля), об утверждении границ его территории и предмета охраны**

В соответствии со статьями 3.1, 18 Федерального закона от 25 июня 2002 г. № 73-ФЗ "Об объектах культурного наследия (памятниках истории и культуры) народов Российской Федерации", постановлением Правительства Москвы от 27 октября 2015 г. № 700-ПП "Об утверждении Положения о включении выявленного объекта культурного наследия в единый государственный реестр объектов культурного наследия (памятников истории и культуры) народов Российской Федерации в качестве объекта культурного наследия регионального значения или объекта культурного наследия местного (муниципального) значения", с учетом протокола заседания секции № 2 "Государственный учет объектов культурного наследия города Москвы" Научно-методического совета при Департаменте культурного наследия города Москвы от 25 августа 2021 г. № 22 **приказываю:**

1. Согласиться с заключением (актом) государственной историко-культурной экспертизы от 4 августа 2021 г., выполненным аттестованным экспертом по проведению государственной историко-культурной экспертизы И.В.Крымовой (приказ Министерства культуры Российской Федерации от 1 апреля 2020 г. № 419), содержащим вывод об обоснованности включения выявленного объекта культурного наследия "Городская усадьба, XIX в.: - Главный дом; - Жилой дом", расположенного по адресу: г. Москва, Гончарная ул., д. 9/3, стр. 1, 2, в единый государственный реестр объектов

культурного наследия (памятников истории и культуры) народов Российской Федерации в качестве объекта культурного наследия регионального значения (ансамбля).

2. Включить выявленный объект культурного наследия "Городская усадьба, XIX в.: - Главный дом; - Жилой дом", расположенного по адресу: г. Москва, Гончарная ул., д. 9/3, стр. 1, 2, в единый государственный реестр объектов культурного наследия (памятников истории и культуры) народов Российской Федерации в качестве объекта культурного наследия регионального значения (ансамбля) с наименованием "Городская усадьба XIX века", XIX век в составе согласно приложению 1 к настоящему приказу.

3. Утвердить границы территории объекта культурного наследия регионального значения (ансамбля) "Городская усадьба XIX века", XIX век, расположенного по адресу: г. Москва, Гончарная ул., д. 9/3, стр. 1, 2, согласно приложению 2 к настоящему приказу.

4. Утвердить режим использования территории объекта культурного наследия регионального значения (ансамбля) "Городская усадьба XIX века", XIX век, расположенного по адресу: г. Москва, Гончарная ул., д. 9/3, стр. 1, 2, согласно приложению 3 к настоящему приказу.

5. Утвердить предмет охраны объекта культурного наследия регионального значения (ансамбля) "Городская усадьба XIX века", XIX век, расположенного по адресу: г. Москва, Гончарная ул., д. 9/3, стр. 1, 2, согласно приложению 4 к настоящему приказу.

6. Исключить выявленный объект культурного наследия "Городская усадьба, XIX в.: - Главный дом; - Жилой дом" из перечня выявленных объектов культурного наследия города Москвы.

7. Контроль за выполнением настоящего приказа возложить на заместителя руководителя Департамента культурного наследия города Москвы – главного археолога города Москвы Л.В.Кондрашева.

Руководитель



А.А.Емельянов

Приложение 1  
к приказу Департамента  
культурного наследия города Москвы  
от "15" сентября 2021 г. № 340

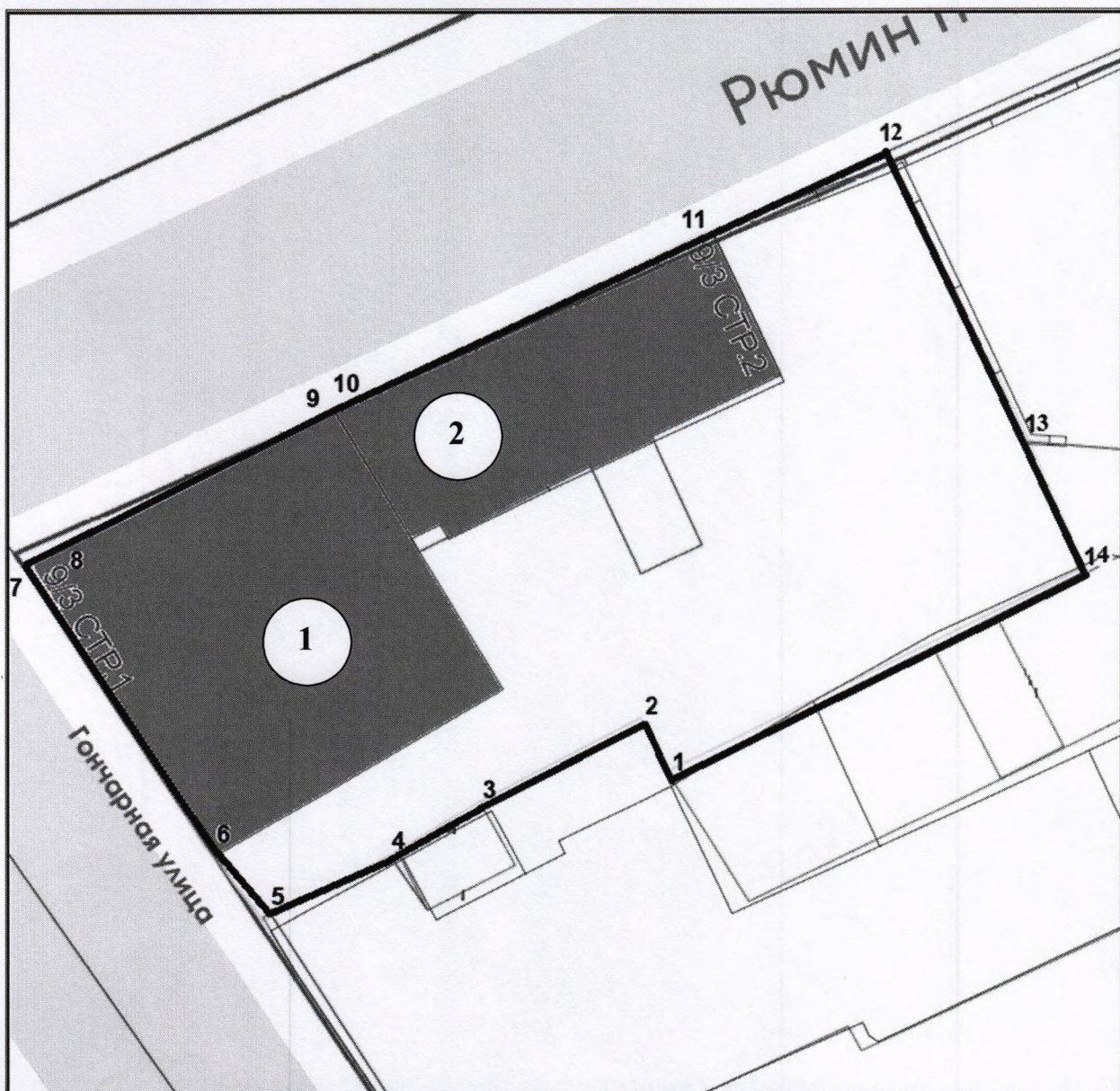
**Состав объекта культурного наследия регионального значения  
(ансамбля) "Городская усадьба XIX века", XIX век**

№ п/п	Наименование объекта культурного наследия (памятника)	Адрес объекта культурного наследия (памятника)
1	"Главный дом, 1818, 1865 гг.", 1818, 1865 гг.	г. Москва, Гончарная ул., д. 9/3, стр. 1
2	"Флигель, 1838, 1865, 1909 гг.", 1838, 1865, 1909 гг.	г. Москва, Гончарная ул., д. 9/3, стр. 2



Приложение 2  
к приказу Департамента  
культурного наследия города Москвы  
от "15" сентября 2021 г. № 370

**Границы территории  
объекта культурного наследия регионального значения (ансамбля)  
"Городская усадьба XIX века", XIX век, расположенного по адресу:  
г. Москва, Гончарная ул., д. 9/3, стр. 1, 2**

**1. Графическое описание местоположения границ территории объекта  
культурного наследия**



## Условные обозначения:

-  - границы территории объекта культурного наследия;  
 ● 1 - характерные точки границ территории объекта культурного наследия;  
 - объекты культурного наследия (памятники):
- ① - "Главный дом, 1818, 1865 гг.", 1818, 1865 гг., расположенный по адресу: г. Москва, Гончарная ул., д. 9/3, стр. 1;
- ② - "Флигель, 1838, 1865, 1909 гг.", 1838, 1865, 1909 гг., расположенный по адресу: г. Москва, Гончарная ул., д. 9/3, стр. 2.

## 2. Перечень координат характерных точек границ территории объекта культурного наследия

Обозначение характерных точек	Координаты характерных точек в местной системе координат (МСК)	
	X	Y
1	9334,06	8742,25
2	9332,89	8744,59
3	9325,94	8741,07
4	9322,05	8738,88
5	9316,90	8736,51
6	9314,61	8739,14
7	9306,54	8751,28
8	9308,04	8752,02
9	9319,58	8757,77
10	9319,64	8757,80
11	9335,79	8765,31
12	9343,09	8768,70
13	9349,00	8756,48
14	9351,55	8750,87
1	9334,06	8742,25

**Режим использования  
территории объекта культурного наследия регионального значения  
(ансамбля) "Городская усадьба XIX века", XIX век, расположенного  
по адресу: г. Москва, Гончарная ул., д. 9/3, стр. 1, 2**

На территории объекта культурного наследия:

1. Разрешается:

1.1. Проведение работ по сохранению объекта культурного наследия или его отдельных элементов, сохранению историко-градостроительной или природной среды объекта культурного наследия, в том числе устройство современных сходов и ступеней, пандусов, подпорных стенок откосов и ограждений.

1.2. Проведение изыскательских, проектных, земляных, хозяйственных и иных работ, осуществление которых не может ухудшить состояние объекта культурного наследия, нарушить его целостность и сохранность.

1.3. Озеленение и благоустройство территории.

1.4. Прокладка и реконструкция (ремонт, капитальный ремонт) дорог и элементов их обустройства, а также инженерных коммуникаций и сооружений, не нарушающие целостность объекта культурного наследия и не создающие угрозы его повреждения, разрушения или уничтожения, угрозы пожара.

1.5. Проведение археологических полевых работ.

1.6. Освоение подземного пространства в соответствии с проектом приспособления объекта культурного наследия к современному использованию при условии отсутствия негативного влияния на сохранность данного объекта культурного наследия в его исторической среде.

1.7. Ведение хозяйственной деятельности, не противоречащей требованиям обеспечения сохранности объекта культурного наследия и позволяющей обеспечить функционирование объекта культурного наследия в современных условиях.

2. Обеспечивается:

2.1. Запрет или ограничение движения транспортных средств в случае, если движение транспортных средств создает угрозу нарушения целостности

и сохранности объекта культурного наследия.

2.2. Доступность объекта культурного наследия в целях его экспонирования, сохранения его традиционного визуального восприятия с основных видовых точек и смотровых площадок.

2.3. Реализация мер пожарной безопасности.

2.4. Реализация мер экологической безопасности.

2.5. Защита объекта культурного наследия от динамических воздействий.

3. Запрещается:

3.1. Проведение строительных работ, за исключением работ по сохранению объекта культурного наследия или его отдельных элементов, сохранению историко-градостроительной или природной среды объекта культурного наследия.

3.2. Увеличение объемно-пространственных характеристик, существующих на территории объекта культурного наследия объектов капитального строительства.

3.3. Искажение традиционных характеристик эволюционно сложившейся композиции застройки исторического владения.

3.4. Искажение характеристик природного ландшафта, композиционно связанного с объектом культурного наследия.

---

**Предмет охраны  
объекта культурного наследия регионального значения (ансамбля)  
"Городская усадьба XIX века", XIX век, расположенного по адресу:  
г. Москва, Гончарная ул., д. 9/3, стр. 1, 2**

Предметом охраны объекта культурного наследия регионального значения (ансамбля) "Городская усадьба XIX века", XIX век являются:

**1. Ансамбль:**

местоположение и градостроительные характеристики ансамбля, участвующего в формировании застройки Гончарной улицы и Рюмина переулка, его роль в композиционно-планировочной структуре квартала (согласно схеме предмета охраны);

объемно-пространственная композиция и пространственно-планировочная структура ансамбля XIX, начала XX века, включая габариты, высотные отметки, композиционное взаимодействие зданий, сооружений, соотношение застроенных и незастроенных пространств (согласно схеме предмета охраны).

**2. "Главный дом, 1818, 1865 гг." (1818, 1865 гг.) (г. Москва, ул. Гончарная, д. 9/3, стр. 1):**

местоположение и градостроительные характеристики здания, участвующего в формировании фронта застройки Гончарной улицы и Рюмина переулка, его роль в композиционно-планировочной структуре ансамбля (согласно схеме предмета охраны);

объемно-пространственная композиция двухэтажного с антресолями здания 1818, 1865 годов (согласно схеме предмета охраны), в том числе высотные отметки по венчающему карнизу;

крыша второй половины XIX века, ее конструкция, конфигурация, материал, характер кровельного покрытия, чердачные окна, высотные отметки по коньку (с учетом реставрационных работ 2020 года);

композиционное решение и архитектурно-художественное оформление фасадов 1818, 1865 годов, в том числе местоположение, форма, размер, оформление оконных и дверных проемов, включая наличники, руст, филенки, лопатки, тяги, аркатурный пояс, междуэтажный и венчающий с зубчиками



карнизы (с учетом реставрационных работ 2020 года; согласно схеме предмета охраны);

материал и характер отделки фасадных поверхностей XIX века, включая руст, гладкую штукатурку (с учетом реставрационных работ 2020 года);

колористическое решение фасадов XIX века (уточняется в процессе реставрационных исследований);

пространственно-планировочная структура интерьеров здания 1818, 1865 годов в пределах капитальных стен, перегородок, плоских и сводчатых перекрытий (согласно схеме предмета охраны);

капитальные стены, перегородки и перекрытия 1818, 1865 годов, включая кирпичные своды с распалубками, их конструкция и материал (согласно схеме предмета охраны);

лестницы XIX века, их местоположение, конструкция, материал, декоративное оформление, в том числе парадная лестница с фигурным металлическим ограждением, деревянными поручнями, штукатурными тягами по косоурам, включая лепные кронштейны, отделку стен лестничной клетки рустом и филенками (согласно схеме предмета охраны);

архитектурно-художественное оформление интерьеров 1818, 1865 годов, включая колонны, лепные плафоны, розетки, филенки, фризы, картуши, гирлянды (с учетом реставрационных работ 2020 года; согласно схеме предмета охраны).

3. "Флигель, 1838, 1865, 1909 гг." (1838, 1865, 1909 гг.) (г. Москва, Гончарная ул., д. 9/3, стр. 2):

местоположение и градостроительные характеристики здания, участвующего в формировании фронта застройки Рюмина переулка, его роль в композиционно-планировочной структуре ансамбля (согласно схеме предмета охраны);

объемно-пространственная композиция одноэтажного с полуподвалом здания 1838, 1865, 1909 годов (согласно схеме предмета охраны), включая высотные отметки по венчающему карнизу;

крыша на начало XX века, ее конструкция, конфигурация, материал, характер кровельного покрытия, высотные отметки по коньку (с учетом реставрационных работ 2017 года);

композиционное решение и архитектурно-художественное оформление фасадов 1838, 1865, 1909 годов, в том числе местоположение, размер, форма, оформление оконных и дверных проемов, включая лопатки, междуэтажный и профилированный венчающий карнизы (с учетом реставрационных работ 2017 года; согласно схеме предмета охраны);

материал и характер отделки фасадных поверхностей 1838, 1865, 1909 годов, включая гладкую штукатурку, ленточный руст, белокаменный

цоколь и детали (с учетом реставрационных работ 2017 года; согласно схеме предмета охраны);

колористическое решение фасадов 1838, 1865, 1909 годов (уточняется в процессе реставрационных исследований);

пространственно-планировочная структура интерьеров здания в пределах капитальных стен, перегородок и перекрытий 1838, 1865, 1909 годов (согласно схеме предмета охраны);

капитальные стены и перекрытия 1838, 1865, 1909 годов, их конструкция и материал (согласно схеме предмета охраны);

лестницы начала XX века, их местоположение, конструкция, материал, оформление (с учетом реставрационных работ 2017 года; согласно схеме предмета охраны);

архитектурно-художественное оформление интерьеров начала XX века (уточняется в процессе реставрационных исследований; согласно схеме предмета охраны);

столярные заполнения оконных и дверных проемов начала XX века, их материал, характер оформления (с учетом реставрационных работ 2017 года).

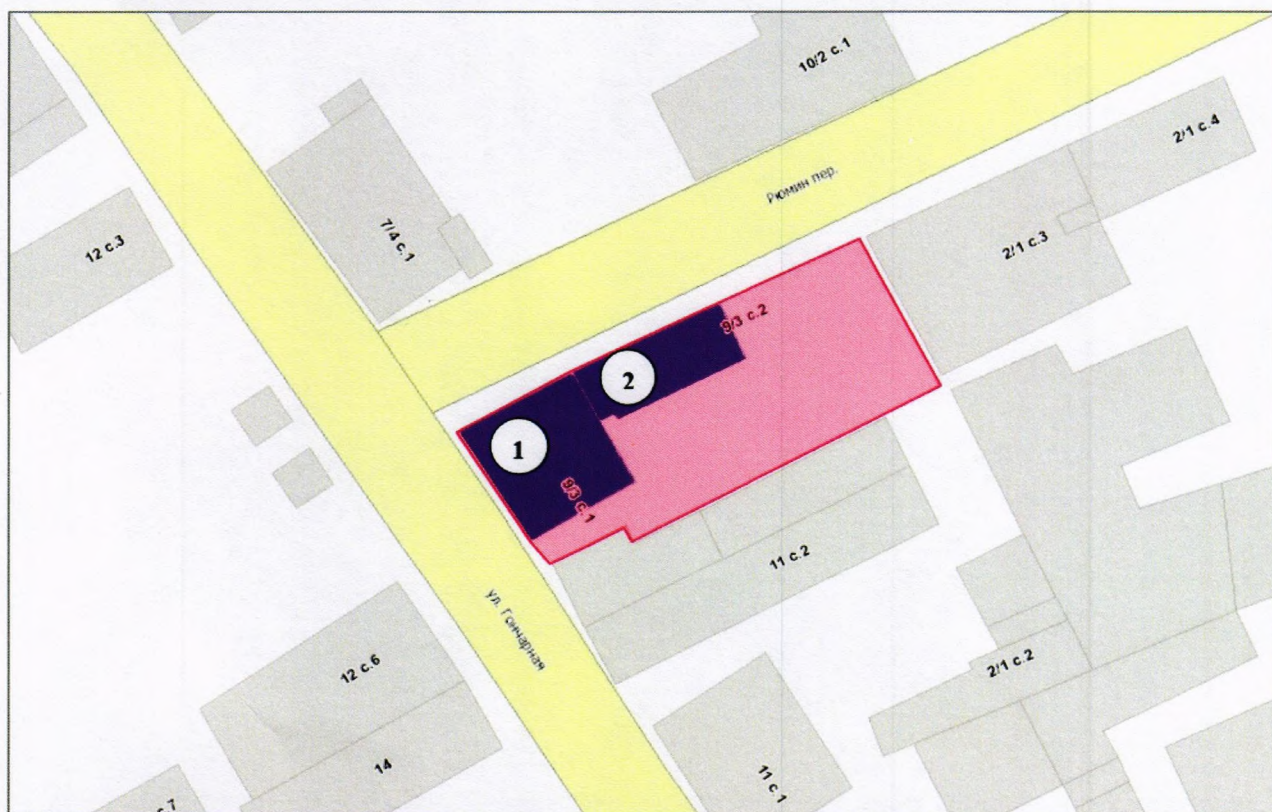
Изменение предмета охраны может быть осуществлено в порядке и случаях, предусмотренных законодательством в области охраны объектов культурного наследия.

---

Приложение  
к предмету охраны объекта культурного  
наследия регионального значения  
(ансамбля) "Городская усадьба XIX века",  
XIX век, расположенного по адресу:  
г. Москва, Гончарная ул., д. 9/3, стр. 1, 2

**Схема предмета охраны объекта культурного наследия регионального значения (ансамбля) "Городская усадьба XIX века", XIX век, расположенного по адресу: г. Москва, Гончарная ул., д. 9/3, стр. 1, 2**

**1. Местоположение и градостроительные характеристики ансамбля и входящих в его состав памятников**



**Условные обозначения:**

- объекты культурного наследия регионального значения (памятники), входящие в состав объекта культурного наследия регионального значения (ансамбля) "Городская усадьба XIX, начала XX века", XIX век;



- объемно-пространственная композиция и пространственно-планировочная структура ансамбля XIX, начала XX века;



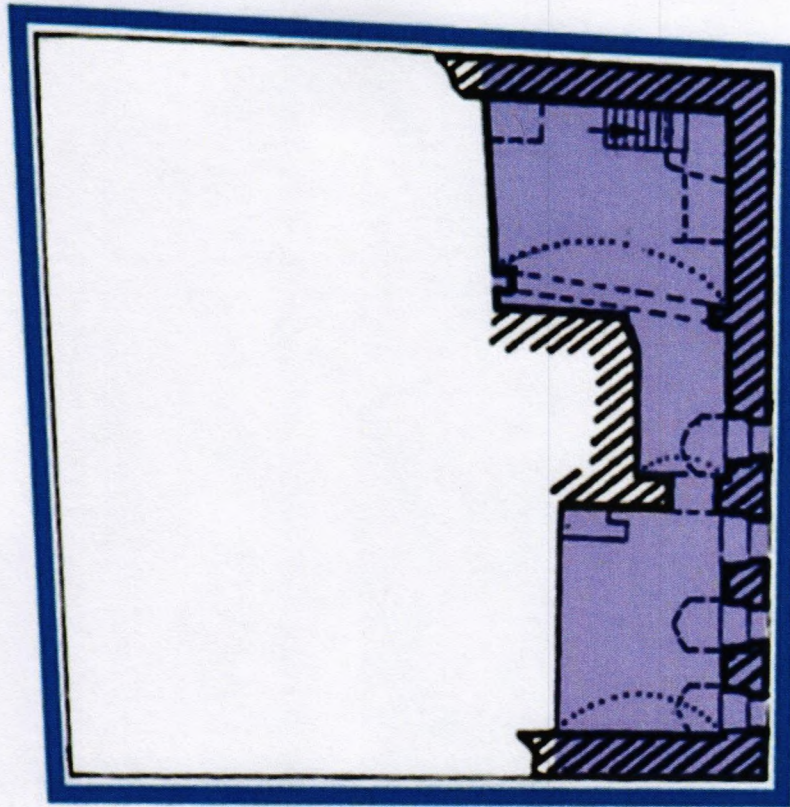
- "Главный дом, 1818, 1865 гг." (г. Москва, ул. Гончарная, д. 9/3, стр. 1);



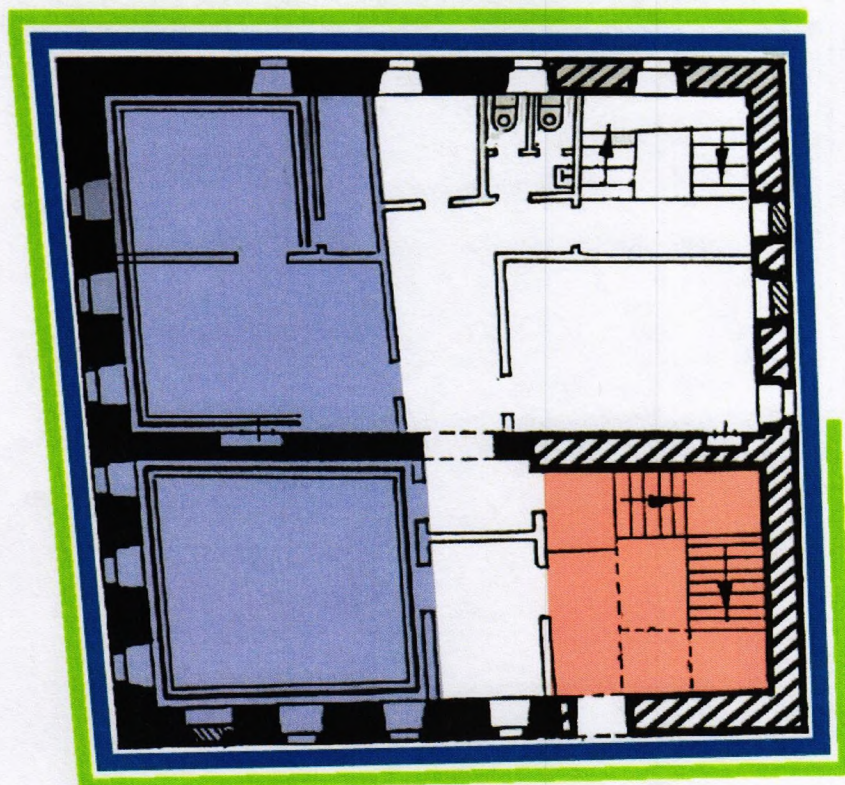
- "Флигель, 1838, 1865, 1909 гг." (г. Москва, ул. Гончарная, д. 9/3, стр. 2).

2. "Главный дом, 1818, 1865 гг."  
(г. Москва, ул. Гончарная, д. 9/3, стр. 1)

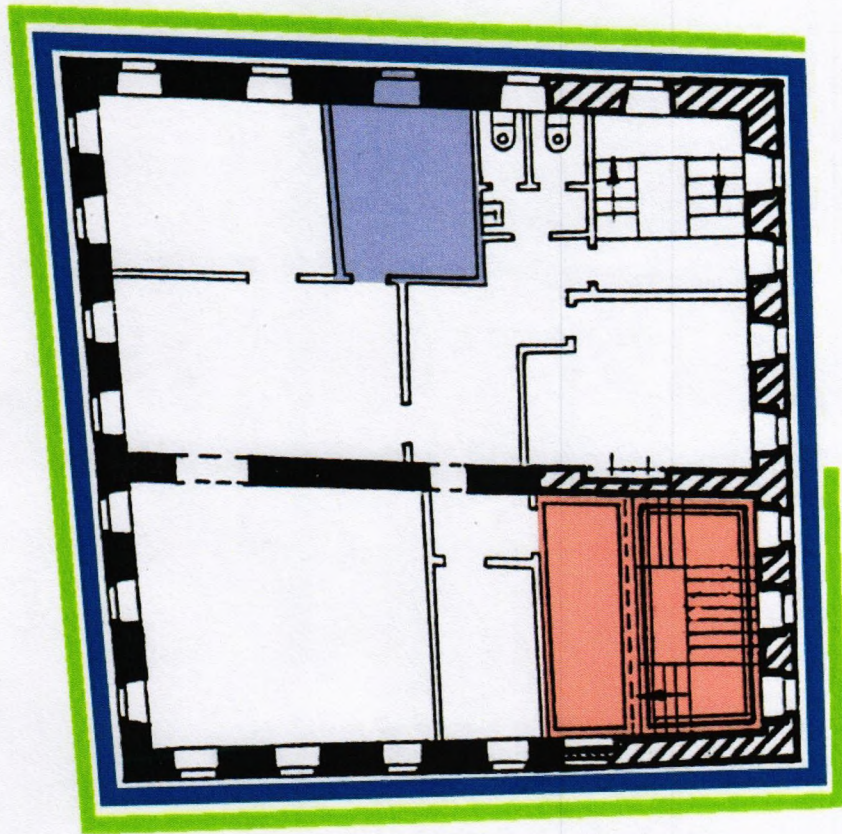
2.1. Подвал



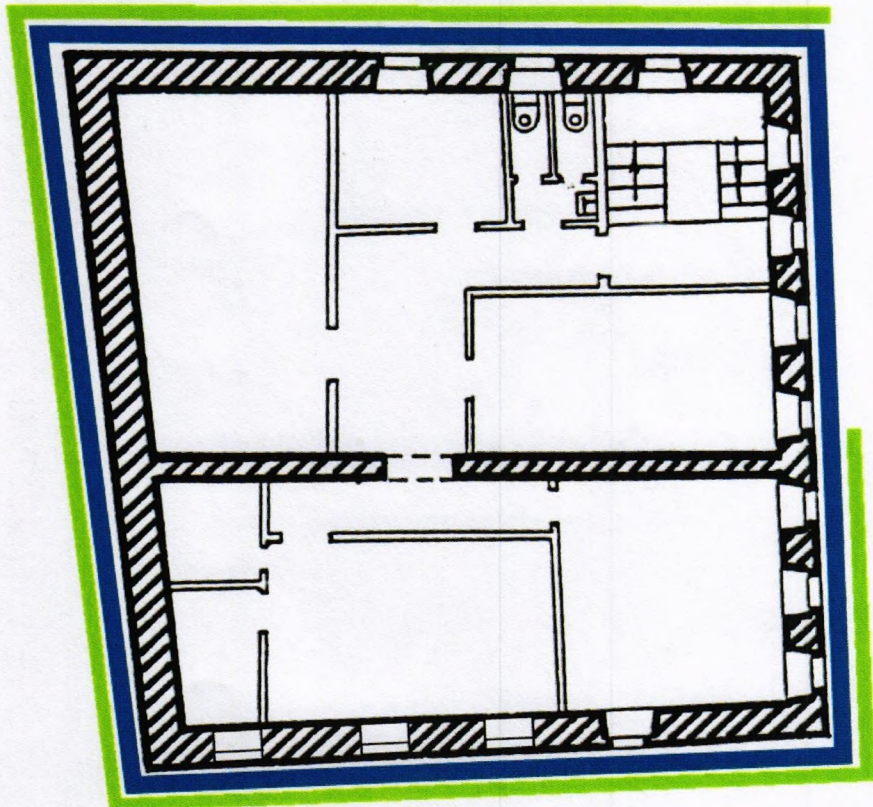
2.2. Первый этаж





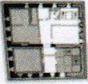


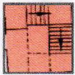

2.3. Второй этаж



2.4. Антресоли

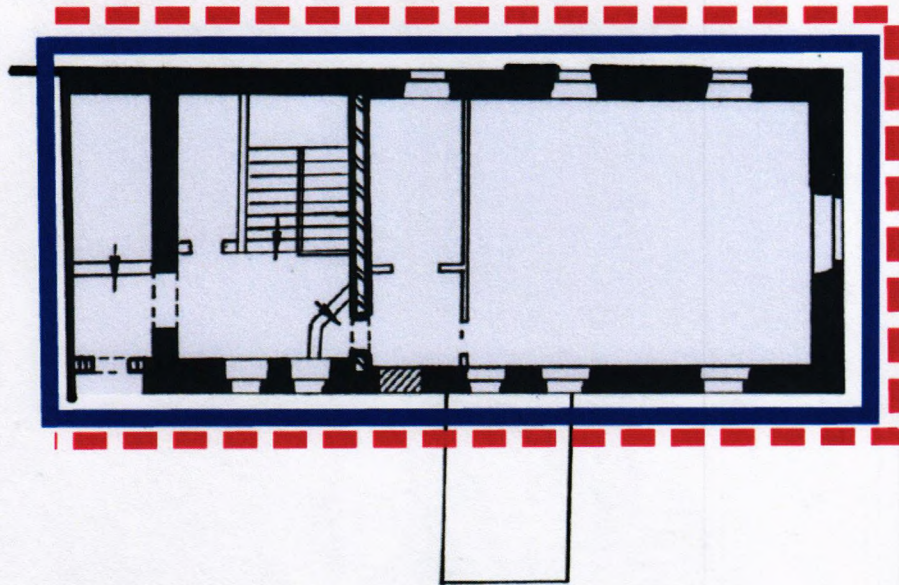


**Условные обозначения:**

-  - объемно-пространственная композиция здания 1818, 1865 годов;
-  - композиционное решение и архитектурно-художественное оформление фасадов 1818, 1865 годов;
-  - пространственно-планировочная структура интерьеров здания 1818, 1865 годов;
-  - капитальные стены 1818;
-  - капитальные стены 1865 года;
-  - лестницы XIX века;
-  - архитектурно-художественное оформление интерьеров 1818, 1865 годов.

3. "Флигель, 1838, 1865, 1909 гг."  
(г. Москва, ул. Гончарная, д. 9/3, стр. 2)

Первый этаж



Условные обозначения:

- объемно-пространственная композиция здания 1838, 1865, 1909 годов;
- композиционное решение и архитектурно-художественное оформление фасадов 1838, 1865, 1909 годов;
- пространственно-планировочная структура интерьеров здания 1838, 1865, 1909 годов;
- капитальные стены 1838, 1865, 1909 годов;
- лестницы начала XX века;
- архитектурно-художественное оформление интерьеров начала XX века.