

ПАМЯТНИКИ ИСТОРИИ И КУЛЬТУРЫ СССР
(недвижимые)

СОЮЗНАЯ РЕСПУБЛИКА РСФСР

Министерство культуры. Управление по охране памятников истории и культуры
(наименование республиканского органа охраны памятников)

ПАСПОРТ

I. НАИМЕНОВАНИЕ ПАМЯТНИКА жилой домII. ТИПОЛОГИЧЕСКАЯ
ПРИНАДЛЕЖНОСТЬ

памятник археологии	памятник истории	памятник архитектуры	памятник монумент. иск-ва
		2	

III. ДАТИРОВКА ПАМЯТНИКА (или дата исторического события, с которым связано возникновение памятника — для памятников истории)

Конец ХУШ векаIV. АДРЕС (местонахождение) ПАМЯТНИКА Калининская область, город Вышний Волочёк,
(АССР, край, область, район, автономная обл.)
Ленинградское шоссе, 1/2.

(национальный округ; населенный пункт; пути подъезда)

V. ХАРАКТЕР
СОВРЕМЕННОГО
ИСПОЛЬЗОВАНИЯ

по первонач. назначению	культурно-просветит.	туристско-экскурсион.	лечебно-оздоровительн.	жилые помещения	хозяйственное	не используется
	музей библ. клуб		больн. санат. д.отд.	+	учреждение торгов. промышл. склад	

ПРИЛОЖЕНИЯ:

Фото общего вида — 5
 Фото фрагментов — 3
 Генплан —
 Обмеры: план —
 фасад —
 разрез —
 Схематический план
 обьекта —
 Вкладыши — 3 стр.

VI. ИСТОРИЧЕСКИЕ СВЕДЕНИЯ

- а) для памятников археологии — история возникновения, кем и когда производились разведки и раскопки, место хранения коллекций.
- для памятников истории — история возникновения: краткая характеристика событий и лиц, в связи с которыми объект приобрел значение памятника.
- для памятников архитектуры и монументального иск-ва — автор, строитель, заказчик, история создания.

Архивных сведений о жилом доме не обнаружено. Стилистические особенности здания позволяют датировать его концом ХУШ века.

б) перестройки и утраты, изменившие первоначальный облик памятника

В 1930-х годах надстроен третий этаж.

в) реставрационные работы (общая характеристика, предп., автор, место хранения документации)

Реставрационные работы не проводились.

VII. ОПИСАНИЕ ПАМЯТНИКА

в)	для памятников археологии	— характер культурного слоя, важнейшие находки.
	для памятников истории	— характеристика памятника, наличие, текст и время установления мемориальной доски.
	для памятников архитектуры	— основные особенности планировочной, композиционно-пространственной структуры и конструкций; характер декора фасадов и интерьеров; наличие живописи, скульптуры, прикладного искусства; строительный материал, основные габариты.
	для памятников монумент. иск-ва	— основные особенности композиционного и колористического решения; тексты, материал, техника, размер.

Жилой дом расположен в центральной части города. Стоит на берегу Цнинского канала на пересечении двух улиц (ул.Подбельского и Ленинградское шоссе).

Трехэтажное, кирпичное, оштукатуренное здание выстроено в конце XVIII века в стиле переходном от барокко к классицизму. Первоначально дом был двухэтажным. Композиционное решение его обусловлено во многом постановкой здания на пересечении двух улиц. В центре постройка имеет скругленный ризалит, выходящий на угол улиц. В середине XIX века к торцовому фасаду дома по ул.Подбельского был пристроен одноэтажный кирпичный флигель. К концу XIX столетия относится пристройка к дворовому фасаду и одноэтажный кирпичный флигель (см.паспорт "Жилой флигель. Калининская обл.г. Вышний Волочёк, ул.Артюхина,4"). Третий этаж надстроен в 1930-х годах. Главный фасад, выходящий на красную линию улицы обильно декорирован, отличается многослойностью и богатой свето-теневой обработкой поверхности. Композиция его дифференцирована. Центр фасада - скругленный угол дома, выделенный чуть выступающим ризалитом, украшен порти-

б) общая оценка общественной, научно-исторической и художественной значимости памятника.

(см. вкладыш № I)

Интереснейший пример жилого дома, построенного в стиле зрелого классицизма с отзвуками раннеклассицистической и барочной архитектуры. Является одним из лучших в архитектурном отношении зданий

VIII ОСНОВНАЯ БИБЛИОГРАФИЯ, АРХИВНЫЕ ИСТОЧНИКИ, ИКОНОГРАФИЧЕСКИЙ МАТЕРИАЛ

(см. вкладыш №)

Не обнаружено.

Обмеры плана, фотографии находятся в Калининском областном Управлении культуры. Кроки и негативы хранятся в архиве ВЦНПК.

XI. ТЕХНИЧЕСКОЕ СОСТОЯНИЕ

характеристика общего состояния:
 для памятников археологии культурного слоя важнейших находок
 для памятников архитектуры и истории конструкций стен покрытий потолков пола декора фасадов интерьеров
 в интерьере: живопись скульптуры прикл. искуств
 для памятников монументального искусства: покоя востаемента скульптуры грунта красочного слоя

хорошее	среднее	плохое	аварийное
+			
+			
+			
+			
+			
	+		

XII. СИСТЕМА ОХРАНЫ

а) категория охраны

союзная	республи	местная	не состоит
		+	+

б) дата и № документа о принятии под охрану

в) границы охранной зоны и зоны регулирования застройки (краткое описание со ссылкой на утверждающий документ)

Границы охранной зоны памятника не установлены.

д) состояние принадлежности и конкретное использование **Используется как жилые помещения**



арх. ЮНПК Смирнов Г.К.
 (подпись)



Вкладыш № I
к паспорту "Жилой дом"

Калининская область, город Вышний Волочёк, Ленинградское шоссе, I/2.

к разделу УП а)

ком с четырьмя трехчетвертными колоннами ионического ордера. Первый этаж этой части решен как цокольный: поверхность интерколумния обработана горизонтальным рустом. Центральные три окна имеют скромные рамочные наличники. Этажи отделяются друг от друга мощной тягой. Во втором этаже портика сосредоточена наиболее выразительная часть декоративного оформления фасада. Наличники окон отличаются развитостью и оригинальностью форм. Боковые стойки наличника, покоящиеся на профилированной белокаменной подоконной доске, украшены в верхней части волютами с "кисточками". От подоконника до межэтажной тяги поверхность стены покрыта ступенчатой "набивной доской". Завершается наличник развитым с большим выносом профилированным сандриком, украшенным мутулами. Промежуток стены между сандриком и венчающим карнизом заполнен растительным орнаментом невского рельефа.

Декоративная обработка фасада содержит в себе отзвук архитектуры барокко, это выражается в принципе размещения декора: Боковые части фасада решены несколько по-иному. Они воспринимаются как второстепенные, фланкирующие портик, части фасада. Этажи в них не разделены горизонтальной тягой. В отличие от относительного равновесия горизонталей и вертикалей в фасаде окруженного выступа, здесь доминирует вертикальное членение стены. Ниши, высотой в два этажа, расположены в простенках между окнами. Принцип "непрерывности" декоративного

(см. вкладыш № 2)

Вкладыш № 2 к паспорту

Жилой дом

Калининская область, гор. Вышний Волочёк, Ленинградское шоссе, 1/2.

к разделу УП а)

убранства выражен в боковых частях фасада еще более наглядно, чем в центральном ризалите. За счёт вертикальных ниш, фланкирующих каждую ось оконных проёмов, наличники окон первого и второго этажей, "набивная доска" между ними и рельефная вставка с растительным орнаментом — всё это наслаивается на единые вертикальные выступы стеной поверхности. Этот приём "непрерывности" декора, а также его ярко выраженный многослойный характер — отзвуки барочной архитектуры. В декоре боковых частей фасада немало и непосредственно барочных деталей: замковые камни окон первого этажа в виде трехлистника, "набивные доски" сложной формы, подоконные части, "уши" и "кисточки" наличников окон второго этажа.

Фасад всего дома завершается белокаменным карнизом. Торцовый западный фасад с четырьмя осями окон имеет композицию и декоративную обработку, аналогичные боковым частям главного фасада. Восточный торец и дворовый фасад, ныне скрытые поздними пристройками, имели такую же декорацию, о чем говорят фрагменты декора (замковый камень, "набивная доска"), сохранившиеся на стене первого этажа дворового фасада.

Флигель середины XIX века имеет эклектическое оформление фасада. Наличники с "ушами" и рустованные пилястры имитируют элементы барочной и раннеклассической архитектуры.

(см. вкладыш № 3)

Вкладыш № 3 к паспорту

Жилой дом

Калининская область, город Вышний Волочёк, Ленинградское шоссе, 1/2.

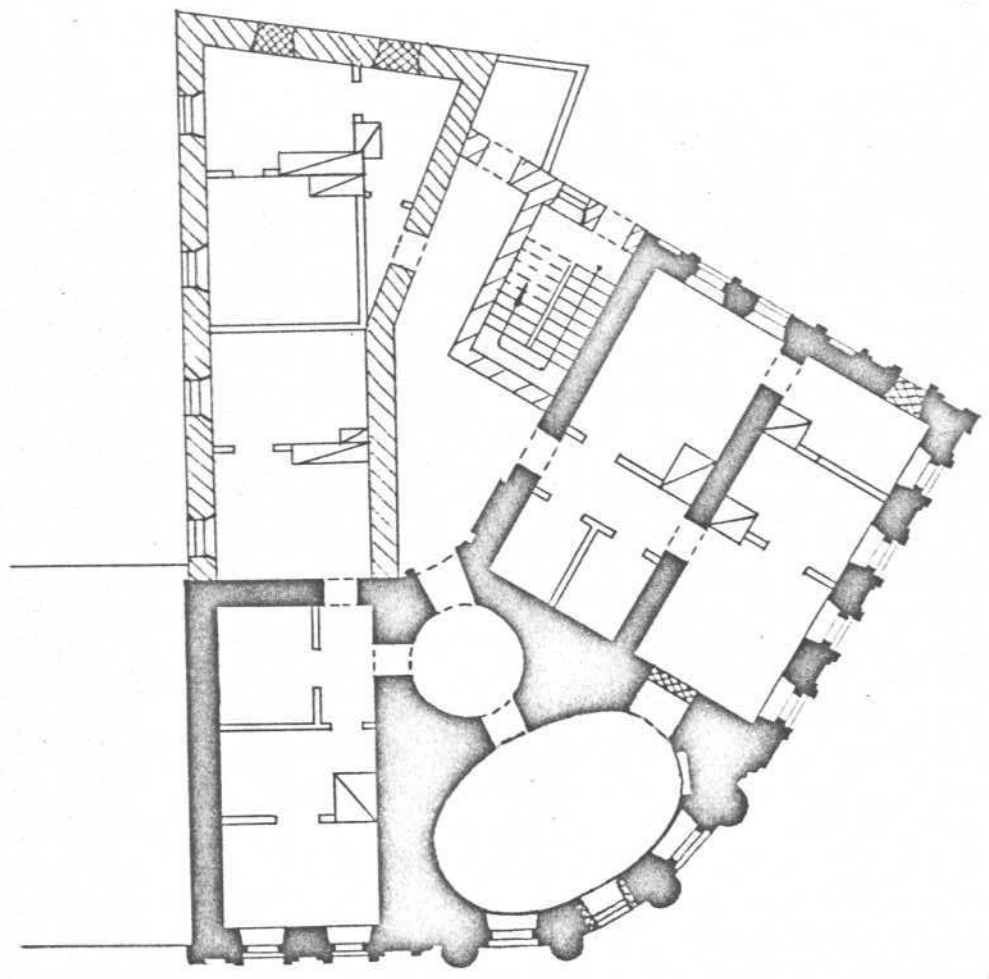
К разделу УП а)

Внутренняя планировка дома сохранилась плохо. Поздние перегородки сильно её исказили. От первоначальной планировки в обоих этажах сохранилась лишь овальная зала с окнами по главному фасаду, а также круглый вестибюль, предваряющий эту залу.

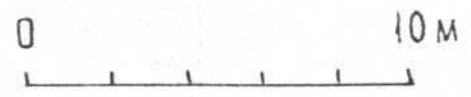
К разделу УПб)

города. Играет большую градостроительную роль, оформляя угол двух улиц.

КАЛИНИНСКАЯ ОБЛ.
 Г. ВЫШНИЙ БОЛОЧЕК,
 ЛЕНИНГРАДСКОЕ ШОССЕ, 1/2
 ШИЛОЙ ДОМ, КОН. XVIII В.
 ПЛАН 1 ЭТАЖА



УСЛОВНЫЕ ОБОЗНАЧЕНИЯ:
 ■ КОН. XVIII В.
 ▨ КОН. XIX В.
 ▨ НАЧ. XX В.



→ С

ВПНРК МК СССР
 ОБМЕРИЛИ ТАБОРОВА Е.Н.
 ФИНОГЕНОВ А.И.
 ВЫПОЛНИЛА СМИРНОВА Е.Н.
 1979 г.



Камнишская обл.

г. Вэнский Вологж

Ленинградское шоссе, 1/2

Филои дом кон. XVIII в.

Главный фасад (вид с северо-востока)

Фило А. У. Филонов В. Г. 2.



Лашкинская д.л.
г. Нижний Новгород
симметрическое шоссе, 1/2
проект. дом кон. XVIII в.
вид с севера

Ломо А. И. Тимошенко, 1976.



Кашинский обл.

г. Вышний Волочек
Семинградское шоссе, 1/2
Римой дом кон. XVIII в.

Вид с аэро-запада.

Фото А. У. Финогенова, 1976 г.



У Рамшишская обл,
2. Внутренний Валорек
Ленинградского шоссе 1/2
Жилой дом кон. XVIII в.
Урашишть новым граде

Урашишть А. И. Урашишнова 1948



Ламинированная пл.
г. Витимский Волочек
свинцовографитное покрытие $\frac{1}{2}$
русской доли кон XVIII в.
фрагмент извorno facade (окно I эт)

Томо А. В. Гиноренко, 1976.



Займишевская обл.
в. Восточный восток
стеннографическое изображение, 1/2
фрагменты доц. кон. XVIII в.
Турецкий фасад (окно II эт.)

фото А. И. Тимошенко, 1976.



Дашинский обш.
г. Вышний Волочек
семиградское шоссе, 1/2
Финский дом кон. XVIII в.
Главный фасад (французский портик).

Фото А. И. Тимонова, 1976.



СОЮЗНАЯ РЕСПУБЛИКА РСФСР МК Управление по охране памятников истории

Адрес Калининская обл., г. Вышний Волочек, _____ и культуры

Ленинградское шоссе, 178

УЧЕТНАЯ КАРТОЧКА

I. НАИМЕНОВАНИЕ ПАМЯТНИКА

ЖИЛОЙ ДОМ

II. ТИПОЛОГИЧЕСКАЯ ПРИНАДЛЕЖНОСТЬ

п. м. н. о. археологич.	памятник истории	памятник архитектуры	памятник монументальной скульптуры
-------------------------	------------------	----------------------	------------------------------------

III. ДАТИРОВКА ПАМЯТНИКА

Конец ХУШ века

2

IV. ХАРАКТЕР СОВРЕМЕННОГО ИСПОЛЬЗОВАНИЯ

по первоначальному назначению	культурно-просветит. цели	туристско-экскурсионное	учебно-исследовательское	жилая застройка	хозяйств. здания	для прочих целей
				+		

предлож. по исполн.

V. ХАРАКТЕРИСТИКА ТЕХНИЧЕСКОГО СОСТОЯНИЯ

хорошее	среднее	дальше	плохое
+			
сохраня	републ.	местн.	исполн.
			+

наличие утвержденной охранной зоны

да нет
+

VII. НАЛИЧИЕ ДОКУМЕНТАЦИИ

паспорт	фотографии	обмеры	реставрационные материалы
+	+	+	

Дата составления карточки

4 января 1978 г. М. П.

Составитель **арх. ВПНРК Смирнов Г. К.**

(Ф. и. о.) должность или профессия, подпись

Инспектор по охране памятников

(Ф. и. о., подпись)



УЧЕТНАЯ КАРТОЧКА (оборотная сторона)



Краткое описание

Жилой дом конца XVIII века первоначально представлял собой двухэтажное кирпичное оштукатуренное здание в стиле переходном от барокко к классицизму. Расположенное на пересечении двух улиц оно имеет чуть заметный ризалит в виде скругленного угла в центре.

Главный фасад имеет богатую, развитую декорацию. Центр оформлен четырехколонным портиком ионического ордера. Декор этой части фасада в основном использует элементы зрелого классицизма. Однако принципы расположения декора ещё довольно барочны, в боковых частях фасада еще более отразилось влияние барокко, а также раннего классицизма.

Со стороны ул. Подбельского к дому пристроен в сер. XIX в. одноэтажный кирпичный флигель с эклектично-классицистическим декором. В конце XIX века застраивается дворовый фасад дома. Внутри от первоначальной планировки дома сохранилась лишь овальная зала с круглым вестибюлем в обоих этажах.