

МИНИСТЕРСТВО КУЛЬТУРЫ СССР
ПАМЯТНИКИ ИСТОРИИ И КУЛЬТУРЫ СССР

2.1. 1. 8.16

(недвижимые)

СОЮЗНАЯ РЕСПУБЛИКА РСФСР

Главное управление охраны, реставрации и использования памятников истории и культуры Министерства культуры РСФСР

П А С П О Р Т

3020001022

Комплекс городских причалов города Архангельска

I. НАИМЕНОВАНИЕ ПАМЯТНИКА Соборная/Октябрьская/ пристань

II. ТИПОЛОГИЧЕСКАЯ ПРИНАДЛЕЖНОСТЬ

памятник археологии	памятник истории	памятник архитектуры	памятник монумент. иск-ва
	1		

III. ДАТИРОВКА ПАМЯТНИКА (или дата исторического события, с которым связано возникновение памятника — для памятников истории)

1830 г.

IV. АДРЕС (местонахождение) ПАМЯТНИКА Архангельская обл., г. Архангельск, пристань ул. Карла Либкнехта/Соборная/.

районный округ, районный центр, село поселок

V. ХАРАКТЕР СОВРЕМЕННОГО ИСПОЛЬЗОВАНИЯ

по перво-нач. назна-чению	культурно-просветит.	туристско-накурсион.	учебно-образовит.-науч.	жилие-помещичья	хозяйст.-венное	не исполь-зуется
+	музей, библиотек		библиотек, спорт, школа.		учреждение города, + промышлен. парк.	

ПРИЛОЖЕНИЯ:

Фото общего вида — 1
 Фото фрагментов — 2
 Генплан —
 Обмеры: план — 1
 фасад —
 разрез —
 Сметочной или
 проектной документации —

VI. ИСТОРИЧЕСКИЕ СВЕДЕНИЯ

- | | | |
|----|--|---|
| а) | для памятников археологии | — история возникновения, кем и когда производились раскопки, место хранения коллекций. |
| | для памятников истории | — история возникновения; краткая характеристика событий и лиц, в связи с которыми объект приобрел значение памятника. |
| | для памятников архитектуры и монументального искусства | — автор, строитель, заказчик, история создания. |

Соборная пристань построена в декабре 1830 г.¹ и унаследовала название от временной плавучей летней пристани, которая располагалась у Соборной улицы, названной так из-за расположенного рядом Троицкого кафедрального собора. В период 1905-1908 гг. перестроена, когда сооружался в центре города комплекс новых постоянных причалов, сдана в эксплуатацию в сентябре 1908 г.² В середине 1920-х годов Соборная Пристань переименована в Октябрьскую, а с середины 1960-х гг. ее начинают, вначале неофициально, называть жители города Красной пристанью, в аналогии с рядом расположенной Красной пристанью, бывшей Гамоченной. Сейчас эти две пристани официально называются Красной пристанью, как единый комплекс. В середине 1930-х гг. на Соборной пристани были сооружены деревянные склады, которые были снесены в начале 1950-х гг. Летом 1983 г. на причале Соборной пристани была установлена парусно-моторная шхуна "Запад", бывшее учебное судно Архангельского мореходного училища, которая стала символом города-порта Архангельск.

б) перестройки и утраты, изменившие первоначальный облик памятника.

перестроена в 1905-1908 гг.
убраны склады в начале 1950-х гг.
установлена шхуна "Запад" в 1983 г.

в) реставрационные работы (общая характеристика, время, автор, место хранения документации).

Не производились.

VII. ОПИСАНИЕ ПАМЯТНИКА

	для памятника археологам	— характер культурного слоя, важнейшие находки.
	для памятника истории	— характеристика памятника, наличие, текст и время установления мемориальной доски.
а)	для памятников архитектуры	— основные особенности планировочной, композиционно-пространственной структуры и конструкций; характер декора фасадов и интерьеров; наличие живописи, скульптуры, прикладного искусства; строительный материал, основные габариты.
	для памятников монумент, иск-ва	— основные особенности композиционного и колористического решения; текст, материал, техника, размер.

Соборная пристань расположена в центральной части г. Архангельска, против ул. Карла Локсханта/Соборной/. Она имеет скально-ручьевое основание, облицована гранитом, является ступкой к воде, которая заложена. По форме Соборная пристань представляет собой выгнутый прямоугольник.

Летом 1983 г. для установки скульптуры "Земля" были произведены строительные работы: вывезена засыпка, убраны сваи с того места, где подготовили бетонную фундаментную подушку для казе-блоков скульптуры. Для подготовки бетонного фундамента в причал забрал значительное количество талыхобетонных свай. Причал затем вновь замасштабировали.

б) общая оценка общественной, научно-исторической и художественной значимости памятника.

Соборная пристань является частью комплекса городских причалов, построенных в 1905-1908 гг., для дальнейшего развития морской экспортной торговли через Архангельский порт.

VIII. ОСНОВНАЯ БИБЛИОГРАФИЯ, АРХИВНЫЕ ИСТОЧНИКИ, ИКОНОГРАФИЧЕСКИЙ МАТЕРИАЛ

1. Справочная книга по Архангельскому городскому общественному управлению 1870-1910. Архангельск. 1910. С. 169-169, 171.
2. Государственный архив Архангельской области. Ф. 48. Оп. 4. Д. 330; Архангельск. 1908. 12 сентября. С. 3.
3. План г. Архангельска: 1897 г., 1910 г., 1924 г., 1928 г., 1936 г., 1947 г.

IX. ТЕХНИЧЕСКОЕ СОСТОЯНИЕ

характеристика общего состояния:

для памятников археологии

культурного слоя
используются акведук

для памятников архитектуры и истории

конструктив
стен
окрашены
позолочен
ограда
декора фасадов
интерьеров

в интерьере:

живопись
скульптуры
архит. иск-ва

для памятников монументального искусства

позолота
постамента
скульптуры
грунта
красочного слоя

хорошее	среднее	плохое	закрытое
	+		

X. СИСТЕМА ОХРАНЫ

а) категория охраны

союзная	республик.	местная	не состоит
			+

б) дата и № документа о принятии зон охраны

Нет

в) границы охранной зоны и зоны регулирования застройки (краткое описание со ссылкой на утверждающий документ)

Границы охранной зоны не устанавливаются.

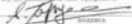
г) балансовая принадлежность и конкретное использование Архангельский морской торговый порт,для торговли судья,

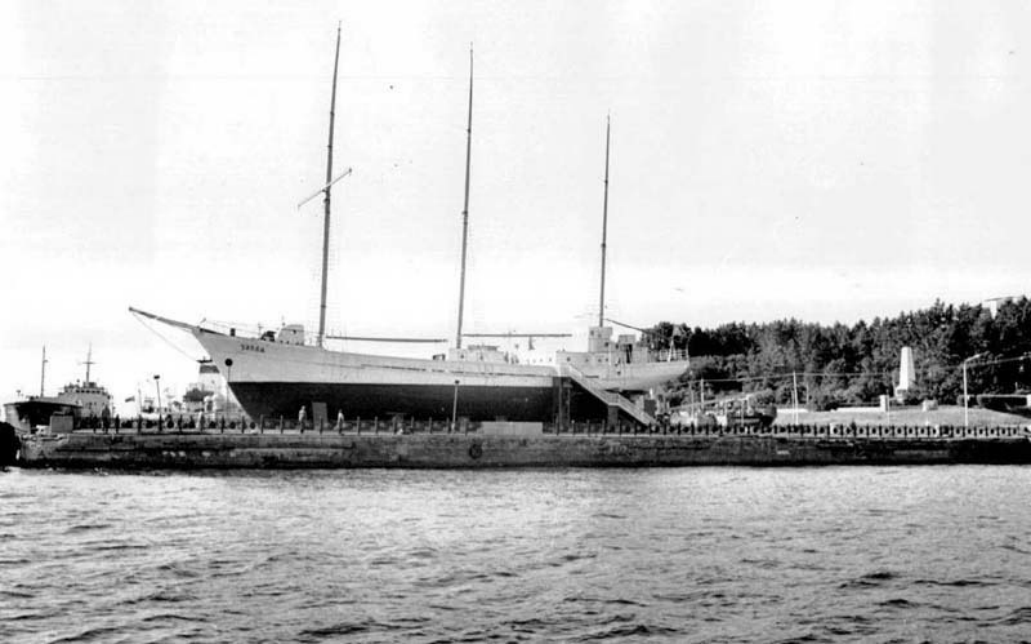
дата и № охранного документа

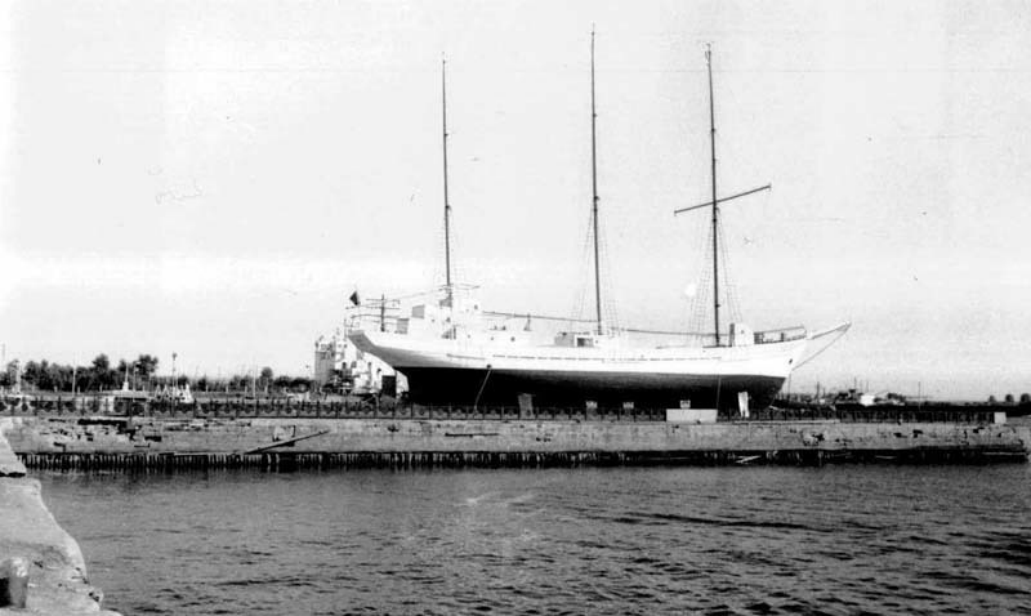
Дата составления паспорта

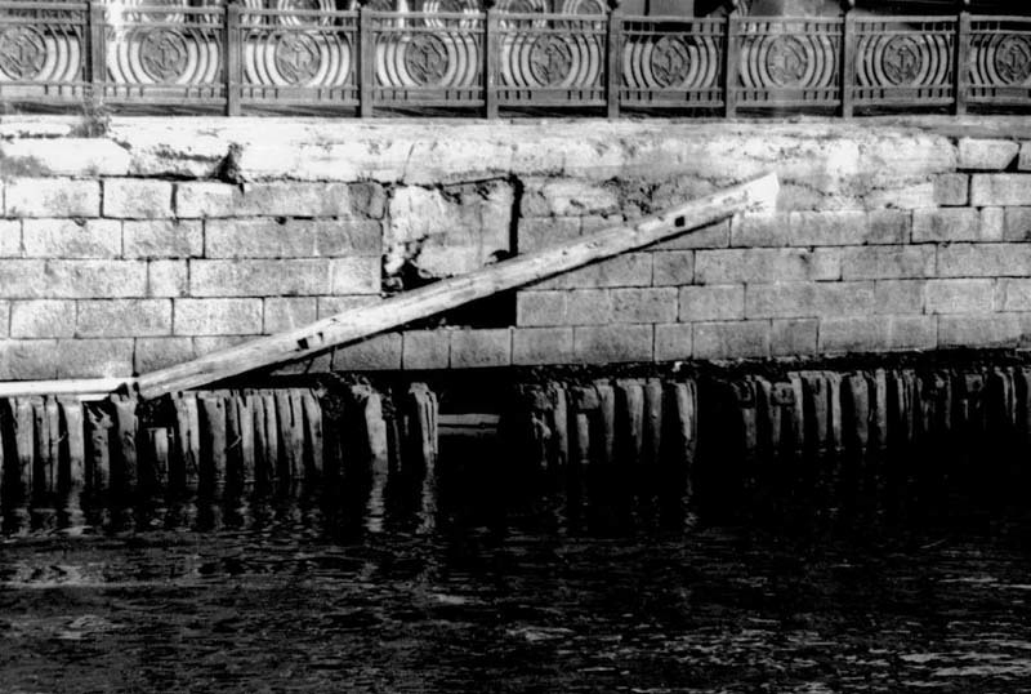
Составитель Брызгалов В. В., историк

Ф. И. О. должности или профессии

5 октября 1991г.Инспектор по охране памятников 







МИНИСТЕРСТВО КУЛЬТУРЫ СССР □ ПАМЯТНИКИ ИСТОРИИ И КУЛЬТУРЫ СССР (недвижимые)

(индекс)

СОЮЗНАЯ РЕСПУБЛИКА СССР Главк охраны, реставрации и использования памятников

Архангельская обл. (наименование республиканского органа охраны) Ул. К. Токмакты

Адрес (АССР, край, область; район, автономная обл.; национальный округ; населенный пункт)

УЧЕТНАЯ КАРТОЧКА

Комплекс городских памятников Зоборная/Октябрьская/при-

I. НАИМЕНОВАНИЕ ПАМЯТНИКА

II. ТИПОЛОГИЧЕСКАЯ ПРИНАДЛЕЖНОСТЬ

памятник архитектуры	памятник истории	памятник архитектуры	памятник станб
	1		

III. ДАТИРОВКА ПАМЯТНИКА 1890 г.

IV. ХАРАКТЕР СОВРЕМЕННОГО ИСПОЛЬЗОВАНИЯ

по первоначальному назначению	культурно-просветительное	туристско-экскурсионное	лечебно-оздоровительн.	жилищные помещения	хозяйственное	не используется
+					+	

предлож. по исползн.

V. ХАРАКТЕРИСТИКА ТЕХНИЧЕСКОГО СОСТОЯНИЯ

хорошее	среднее	плохое	аварийное
	+		

VI. КАТЕГОРИЯ ОХРАНЫ

союзная	республ.	местная	не состоит
			+

наличие утвержденной охранной зоны

да	нет
	+

VII. НАЛИЧИЕ ДОКУМЕНТАЦИИ

паспорт	фотографии	обмеры	реставрационные материалы
+	+	+	

Место хранения документов

Дата составления карточки

5 октября 1991 г.

органы охраны		реставрационные мастерские		музей, архив НИИ
союзный	республикан.	местный	республикан.	местные
+	+	+		

Составитель Брицгалов В.В., историк

Инспектор по охране памятников

(Ф., и., о., должность или профессия, подпись)

(Ф., и., о., подпись)



Краткое описание

Соборная пристань находится в центральной части г. Архангельска, против ул. К. Локкнехта/Соборной/. Унаследовала название от временных плавучих причалов, которые ежегодно устанавливались недалеко от находившегося здесь Троицкого кафедрального собора. Пристань по форме — вытянутый прямоугольник, свайно-ряжевое основание, облицована гранитом. Имеются спуски к воде, которые заложены.

Летом 1933 г. на причале установили парусно-моторную шхуну "Занав", бывшее учебное судно Архангельского мореходного училища, которая стала символом города-порта Архангельска.

Соборная пристань является частью комплекса городских причалов, возведенных в 1905—1908 гг. для дальнейшего развития торговли через Архангельский порт.