

ПАМЯТНИКИ ИСТОРИИ И КУЛЬТУРЫ СССР
(недвижимые)

3310011000

СОЮЗНАЯ РЕСПУБЛИКА РСФСР

Министерство культуры. Гос. инспекция по охране памятников истории и культуры
(единица республиканского органа охраны памятников)

П А С П О Р Т

I. НАИМЕНОВАНИЕ ПАМЯТНИКА Церковь Архангела МихаилаII. ТИПОЛОГИЧЕСКАЯ
ПРИНАДЛЕЖНОСТЬ

памятник архитектуры	памятник истории	памятник архитектуры	памятник искусства
		4	

III. ДАТИРОВКА ПАМЯТНИКА (или дата исторического события, с которым связано возникновение памятника — для памятников истории)

1783 г.IV. АДРЕС (местонахождение) ПАМЯТНИКА г. Владимир, ул. Красносельская.
(АССР, край, область, район, районная обл.)

(наименование округа, межрайонный пункт, путь, расстояние)

V. ХАРАКТЕР
СОВРЕМЕННОГО
ИСПОЛЬЗОВАНИЯ

на территории заповедника	культурно-просветит.	туристско-экскурсион.	научно-исследовательск.	использ. как монумент	свойств. объект	на территории парка
	музей библ. клуб.		бюльвар сканск. дворц.		гос. музей террит. охраны сканск. +	

ПРИЛОЖЕНИЯ:

Фото общего вида — 4 ✓
 Фото фрагментов — 2 ✓
 План — 1 ✓
 Обмеры: план — 1 ✓
 фасада —
 разреза —
 Сметный план
 оградной зоны —

Вкладыш: 1 лист к пункту V1102

VI. ИСТОРИЧЕСКИЕ СВЕДЕНИЯ

а)	<ul style="list-style-type: none"> — для памятников архитектуры — для памятников истории — для памятников архитектуры и монументального искусства 	<ul style="list-style-type: none"> — история возникновения, кем и когда произведена разработка, место хранения коллекции; — история возникновения, кратко характеристика событий и лиц, в связи с которыми объект приобрел значение памятника; — автор, строгость, качество, история создания.
----	--	---

Село Красное впервые упоминается в документах под 1515 г. В источниках, датирующихся XVII в., говорится о деревянной церкви Архангела Михаила, которая просуществовала вплоть до 1731 г., когда на её месте была построена новая деревянная церковь. В 1788 г. на её месте строится каменная церковь с шатровой колокольней, так же в честь Архангела Михаила, сохранившаяся до наших дней.

б) рестройки и утраты, имеющие промышленный объект памятника.

Приспособлена под склад. Растесана часть оконных проемов.

в) реставрационные работы (объект характеризуется, время, автор, место хранения документов).

Реставрационных работ не производилось.
Документация хранится в архиве ВСЭИРПМ.

81	для памятником архитектуры для памятником истории для памятником архитектуры для памятником архитектуры	— Характер культурного слоя, выявлены остатки — Характеристика памятника, условия, время строительства монументальной части. — Описание особенностей пространственной композиционно-пространственной структуры и конструкции; характер декора фасада и интерьера; наличие живописи, скульптур, прикладного искусства; строительный материал, размеры габаритов. — Описание особенностей композиционного и пространственного решения; планы, материал, планка, рисунок.
----	--	---

Церковь Архангела Михаила находится в северо-восточной части современного Владимира, располагаясь вдоль красной линии застройки ул. Красносельской, примыкая с северной стороны к старому кладбищу. Здание церкви сложено из кирпича на известковом растворе. Стены побелены по кирпичу. Размеры кирпича составляют: 280-290x130-140x75-80.

Памятник представляет характерный пример трехчастного бесстолпного храма, со значительно увеличенной трапезной. В плане здание представляет квадрат основного объема, к которому с востока примыкает граненная апсида, а с запада прямоугольник трапезной и квадрат I-го яруса колокольни. В пространственно-объемной композиции выделен массивный восьмерик основного объема на высоком двухсветном четверике, перекрытый металлической кровлей на восемь скатов с граненым барабаном, увенчанным главкой на цилиндрическом барабане. Уравновешивает основной объем высокая трехъярусная колокольня над шатровой кровлей с небольшой луковичной главкой. Колокольня представляет восьмерик из двух равноветливых четвериках.

В декоративном оформлении памятника использованы элементы раннего классицизма и барокко с включением декоративных элементов древнерусского стиля XVII в.

(см. вкладки)

81 объект выявлен общественной, научно-исторической и художественной общественностью.

Памятник представляет пример культовой постройки, выполненной во второй пол.XVII в., в декоративном оформлении которой использованы элементы стиля классицизма, барокко и древнерусского стиля.

VIII. ОСНОВНАЯ ВНЕЛЮБРИГРАФИЯ.
 АРХИВНЫЕ ИСТОЧНИКИ.
 ИКОНОГРАФИЧЕСКИЙ МАТЕРИАЛ.

Добропразов В. "Историко-статистическое описание церквей и приходов Владимирской епархии". Вып. I, Владимир, 1893 г., с. 152-153

IX. ТЕХНИЧЕСКОЕ СОСТОЯНИЕ

характеристика общего состояния для постоянного хранения	структурное состояние элементов, деталей			
для кратковременного хранения в архиве	аннотированная структура элементов, деталей, аппаратуры, аппаратуры фиксации аппаратуры	+	+	+
в архиве:	аннотированная структура, проект, копии	+	+	+
для постоянного хранения в архиве	аннотированная структура, проект, копии	+	+	+

характеристика	структура	аннотация	копии	проект
		+	+	+
		+	+	+
		+	+	+
		+	+	+
		+	+	+
		+	+	+
		+	+	+
		+	+	+

X. СИСТЕМА ОХРАНЫ

1) категория хранения

категория	структура	аннотация	копии	проект
	+	+	+	+

2) дата и № документа и архивный номер

Решение исполкома облсовета
от 25.05.1967 г. № 595

Справка: в соответствии с решением исполкома облсовета от 25.05.1967 г. № 595, в архиве хранятся документы, относящиеся к работе по созданию и утверждению 20-летнего плана развития страны, а также по развитию системы (работы, материалы по созданию и утверждению 20-летнего плана).



0000031397

3) фамилия, имя, отчество и конкретные должности

Ленинский райлиздеторг.
Склад



М.П.

3

Составитель: Арзамасцев И.В. - и.о. ВСЯРИМ

И.В. Арзамасцев (подпись)

(подпись)

10-11

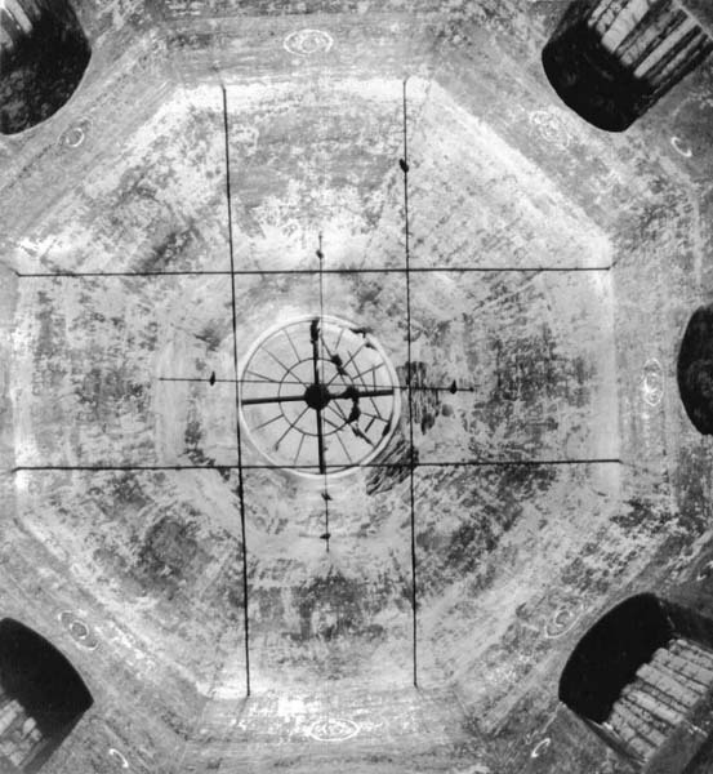
Ю-11, вып. 2, лист № 3292 Г













МИНИСТЕРСТВО КУЛЬТУРЫ СССР ● ПАМЯТНИКИ ИСТОРИИ И КУЛЬТУРЫ СССР (недвижимые) 3.4.-1.12.1.
 СОЮЗНАЯ РЕСПУБЛИКА РСФСР Мин. Культ. Гос. инсп. по охране памятников (индекс)
 (наименование республиканского органа охраны)

Адрес г. Владимир, ул. Красносельская.
 (АССР, край, область, район, автономная обл., национальных округ, населенный пункт)

УЧЕТНАЯ КАРТОЧКА

I. НАИМЕНОВАНИЕ ПАМЯТНИКА Церковь Михаила Архангела.

II. ТИПОЛОГИЧЕСКАЯ ПРИНАДЛЕЖНОСТЬ

памятник археологии	памятник истории	памятник архитектуры	памятник монумент. ис-ва
		4	

III. ДАТИРОВКА ПАМЯТНИКА

1788 г.

IV. ХАРАКТЕР СОВРЕМЕННОГО ИСПОЛЬЗОВАНИЯ

по первоначальному назначению	культурно-просветительное	туристско-экскурсионное	лечебно-оздоровительн.	жилые помещения	хозяйств-венное	не ис-пользу-ется
					+	

предлож. по использ.

V. ХАРАКТЕРИСТИКА ТЕХНИЧЕСКОГО СОСТОЯНИЯ

хорошее	среднее	плохое	аварийное
	+		

VI. КАТЕГОРИЯ ОХРАНЫ

союзная	республ.	местная	не состоит
		+	

наличие утвержденной охранной зоны

да	нет
	+

VII. НАЛИЧИЕ ДОКУМЕНТАЦИИ

паспорт	фотографии	обмеры	реставрационные материалы
+	+	+	

место хранения документов

органы охраны			реставрационные мастерск.		музей, архив. фНИИ искусства
союзный	республиканск.	местный	республиканск.	местные	
+		+		+	+

Дата составления карточки

январь 1983 г.

м. п.

Составитель Арзамасцев И. И. и/сопр. ВСЭНРИМ

(Ф., и. о., должность, профессия, подпись)

Инспектор по охране памятников

(Ф., и. о., подпись)



УЧЕТНАЯ КАРТОЧКА (оборотная сторона)

Фото или схематический план



Краткое описание

Церковь Михаила Архангела находится в северо-восточной части современного Владимира, располагаясь вдоль красной линии: ул. Красносельской.

Здание церкви сложено из кирпича на известковом растворе. Размеры кирпича составляют: 280-290x130-140x75-80.

Памятник представляет характерный тип трехчастного бесстолпного храма с увеличенной трапезной и граненной апсидой.

В пространственно-объемной композиции выделен массивный восьмерик основного объема на высоком двухсветном четверике. Основной объем уравновешивает высокая шатровая колокольня — восьмерик на двух равновеликих четвериках под шатровой кровлей с небольшой луковичной главкой.

Памятник представляет пример культовой постройки XVIII в., в декоративном оформлении которой использованы элементы стиля классицизма и барокко с включением декоративных элементов древнерусского стиля XVII в.