

ПАМЯТНИКИ ИСТОРИИ И КУЛЬТУРЫ СССР

(недвижимые)

500 0840 001

СОЮЗНАЯ РЕСПУБЛИКА Россия

Производственное бюро по охране и использованию памятников истории и культуры Московской области  
(наименование республиканского органа охраны памятников)

**П А С П О Р Т**

I. НАИМЕНОВАНИЕ ПАМЯТНИКА Усадьба Подушкино. Главный дом.

II. ТИПОЛОГИЧЕСКАЯ ПРИНАДЛЕЖНОСТЬ

памятник археологии	памятник истории	памятник архитектуры	памятник монумент. иск-ва
		7	

III. ДАТИРОВКА ПАМЯТНИКА (или дата исторического события, с которым связано возникновение памятника — для памятников истории)

1874-1885 гг., начало XX в.

IV. АДРЕС (местонахождение) ПАМЯТНИКА Московская обл., Одинцовский р-н,  
(АССР, край, область, район, автономная обл.,

пос. Барвиха. Проезд с Белорусского вокзала до ст. Барвиха, далее автобусом на Одинцово до ост. Барвиха - 1,5 км.  
(национальный округ; населенный пункт; пути подъезда)

V. ХАРАКТЕР СОВРЕМЕННОГО ИСПОЛЬЗОВАНИЯ

по первонач. назначению	культурно-просветит.	туристско-экскурсион.	лечебно-оздоровительн.	жилые помещения	хозяйственное	не используется
	музей б-ль. клуб +		больн. санат. д/отд		учреждение торгов. промышл. склад	

ПРИЛОЖЕНИЯ:

экстерьера - I6  
Фото общего вида

интерьера - I9  
Фото фрагментов

Генплан —

Обмеры: план — 4

разрез —

фасад —

Схематический план

охранной зоны —

## VI. ИСТОРИЧЕСКИЕ СВЕДЕНИЯ

а) для памятников археологии	— история возникновения, кем и когда производились разведки и раскопки, место хранения коллекций.
для памятников истории	— история возникновения: краткая характеристика событий и лиц, в связи с которыми объект приобрел значение памятника.
для памятников архитектуры и монументального иск-ва	— автор, строитель, заказчик, история создания.

Главный дом а усадьбе Подушкино построен в 1874-1885 гг. по проекту арх. П. С. Бойцова при владелице имения Н. А. Казаковой /в замужестве Веригина, позднее Майендорф/. Здание было обновлено вторым мужем Казаковой бароном Б. Е. фон Майендорфом в начале XX в. /после 1904 г./ Снаружи появился вензель с латинской монограммой "НХ" /т. е. Дом Иксуль-Майендорфы вели своё происхождение от прибалтийского баронского рода Иксуль/. Более существенным, по-видимому, было обновление дома внутри. Потолок и стены в гостинной были затянуты гобеленами. Кессоны потолка в гостинной были расписаны орнаментом, включающим монограмму "НХ". В кабинете над камином помещён резной вензель с латинской монограммой "НМ" /Надежда Майендорф/. Не исключено, что значительная часть отделки интерьеров относится именно к этому времени.

б) перестройки и утраты, изменившие первоначальный облик памятника.

Незначительно изменена внутренняя планировка. Частично утрачена отделка интерьеров. В частности, не сохранился гобелен на торцевой стене гостинной, сломана паддуга карниза в гостинной, в приёмной разобрана деревянная лестница на второй этаж. Сделаны новые паркетные и линолеумные полы.

в) реставрационные работы (общая характеристика, время, автор, место хранения документации)

Реставрационные работы не проводились.

## VII. ОПИСАНИЕ ПАМЯТНИКА

а) для памятников археологии	— характер культурного слоя, важнейшие находки,
для памятников истории	— характеристика памятника, наличие, текст и время установления мемориальной доски,
для памятников архитектуры	— основные особенности планировочной, композиционно-пространственной структуры и конструкций; характер декора фасадов и интерьеров; наличие живописи, скульптуры, прикладного искусства; строительный материал, основные габариты,
для памятников монумент. иск-ва	— основные особенности композиционного и колористического решения; тексты, материал, техника, размер.

Главный дом расположен в центре усадебного комплекса, стоит вдоль бровки высокого склона, спускающегося к пруду. Южный фасад выходит на партер, северный обращён к парку. С востока примыкает переход, соединяющий здание с флигелем.

Двухэтажный с подвалом и мансардным этажом кирпичный дом имеет белокаменный цоколь и детали/"тарусский мрамор"/. Здание стилизовано под французскую архитектуру рубежа XV—XVI вв./стиль Людовика XII/, характеризующуюся переходными формами от поздней готики к Ренессансу. Отдельные элементы восходят к французской архитектуре конца XVI—начала XVII в., отличающейся развитыми ренессансно-барочными формами. Здание имеет сложную асимметричную структуру, которая состоит из трёх основных объёмов, увенчанных высокими самостоятельными кровлями. Центральное ядро дома покрыто шатровой кровлей, боковые крылья — двускатными. Композицию обогащают три башни: круглая с юга, имеющая конусовидное завершение, полукруглая с востока, покрытая восьмигранным шатром, и гранёная, также с восьми-

б) общая оценка общественной, научно-исторической и художественной значимости памятника.

/см. вкладыш № I/

Незаурядный памятник подмосковной усадебной архитектуры кон. XIX в, решённой в стилизаторских формах периода историцизма. Здание, стилизованное под французскую архитектуру конца XV—начала XVI в. переходного времени /от поздней готики к Ренессансу/, особенно ценно хорошо сохранившимися интерьерами.

## VIII. ОСНОВНАЯ БИБЛИОГРАФИЯ, АРХИВНЫЕ ИСТОЧНИКИ, ИКОНОГРАФИЧЕСКИЙ МАТЕРИАЛ.

Библиографические и архивные источники см. в паспорте на комплекс усадьбы.

## IX. ТЕХНИЧЕСКОЕ СОСТОЯНИЕ

		хорошее	среднее	плохое	аварийное
характеристика общего состояния: для памятников археологии	культурного слоя важнейших находок				
для памятников архитек- туры и истории	конструкций стен покрытий потолков пола декора фасадов интерьеров	++ + ++ ++ +			
в интерьере:	живописи скульптуры прикл. иск-ва				
для памятников монументального искусства	цоколя постаumenta скульптуры грунта красочного слоя				

## X. СИСТЕМА ОХРАНЫ

а) категория охраны

союзная	республ.	местная	не состоит
			+

б) дата и № документа о принятии под охрану

Нет

в) границы охранной зоны и зоны регулирования застройки (краткое описание с ссылкой на утверждающий документ)

Не определены

г) балансовая принадлежность и конкретное использование Общественное объединение "Клуб  
пройкома санатория "Барвиха".

д) дата и № охранного документа

Дата составления паспорта

Составитель Искусствовед Г.К.Смирнов  
(ф., и., о., должность или профессия)

август 1983г.

(подпись)

Инспектор по охране памятников

(подпись)



Вкладыш № I к паспорту "Усадьба Подушкино.

Главный дом."

К разделу VIIa//Продолжение/:

гранным шатром, на северной стороне. В центре северного фасада устроен значительный выступ-ризалит первого этажа, над которым на уровне второго этажа расположена открытая площадка-терраса, ограждённая ажурным каменным парапетом с повторяющимся мотивом готического "крестоцвета". Асимметрию композиции с западной стороны усиливает эркер второго этажа, опирающийся на массивные кронштейны и завершённый пиццом. Исключительно живописный силуэт здания достигается не только высокими и разнообразными покрытиями, но также мансардными и слуховыми окнами, выразительными печными трубами.

Фасады дома разнообразны по декоративному убранству и отличаются богатой свето-теневой разработкой. Одна из художественных особенностей в решении фасадов-чередование гладких и рустованных поверхностей стены. Углы объёмов закреплены лопатками/рустом"в перебежку"/. Стены, за исключением юго-западного объёма, разделены междуэтажным профилированным карнизом. Прямоугольные окна - одиночные, двойные и строенные- оформлены наличниками в виде скобы, охватывающей верхнюю часть проёма. В двойных и строенных окнах переплёты сделаны из камня. Более сложно оформлены окна центральной части западного фасада. Двойное окно первого этажа фланкировано пилястрами и объединено аттиком с профилированным сандриком-полочкой. В центре аттика - картуш с латинской монограммой "НХ"/Дом Искуль/. Окно второго этажа выделено пилястрами, усложнёнными волютами, и завершено сандриком-полочкой. Гранёная и полукруглая башни прорезаны высокими стрельчатými окнами. Разнообразно решены входные проёмы. Главный вход в башне южного фасада представляет собой прямоугольный проём, который оформлен ренессансным

Вкладыш № 2 к паспорту "Усадьба Подушкино.

Главный дом."

К разделу VIIa//Продолжение/:

порталом с массивным профилированным сандриком, опирающимся на волютообразные кронштейны. На аттике, который расположен над входом, помещена дата завершения строительства дома - 1885 г. Второй входной проём на южном фасаде решён в виде небольшой двери, над которой устроено окно, украшенное сандриком в форме арки Тюдор. Такого же типа арку имеет входной проём в северной башне. Над ним расположен ажурный балдахин, характерный для позднеготической архитектуры. Выразительной деталью наружного убранства является помещённая на северо-западной стороне белокаменная доска в память о посещении усадьбы Александром III. Она оформлена аркой в виде занавеса и другими орнаментами, типичными для поздней готики. Кровлю прорезают различные по типу слуховые окна. Некоторые из них имеют ренессансное обрамление/пилястры, ярусные фронтоны/, другие обладают более "готическим" обликом и решены в виде щипцов или завершены щипцами. Центральную ось круглой башни южного фасада подчёркивает аттик с часами, устроенный над двойным окном третьего этажа. Фигурный фронтон с лучковым сандриком в завершении покоится на антабменте, поднятом на пилястры тосканского ордера. Нарядность внешнего убранства усиливается благодаря чешуйчатому кровельному покрытию из цинка. Коньки двух шатровых мансардных кровель завершены ажурными решётками.

Переход, соединяющий главный дом с флигелем, устроен над проездной аркой, перекрытой крестовым сводом. На фасадах проезд оформлен аркой Тюдор с перспективным порталом. Фасады разделены междуэтажным карнизом и обработаны ленточным рустом - широким на первом этаже и более узким на втором. Тройные окна перехода с каменными косяками объединены скобовидным наличником. Фасады завершены аттиком, имитирующим зубцы средневеко-

/см. вкладыш № 2/

Вкладыш № 3 к паспорту "Усадьба Подушкино.

Главный дом."

К разделу УЩа//Продолжение/:

вых стен.

Внутренняя планировка имеет асимметричный свободный характер с анфиладой из трёх комнат в северной половине первого этажа. Главный вход ведёт в прихожую – круглое помещение с двумя вогнутыми маршами бетонной лестницы, которые поднимаются на уровень первого этажа. На одной оси/поперечной в общей композиции дома/в прихожей расположены сообщающийся с ним вестибюль и центральное помещение анфилады/кабинет/. Продольную ось образует парадная двухмаршевая лестница с полукруглой междуэтажной площадкой. Лестничную клетку, перекрытую готическими нервюрными сводами, хорошо освещает высокое стрельчатое окно. Под междуэтажной лестничной площадкой размещается гардероб. Вестибюль сообщается с "чёрной" лестницей и с гостиной, сильно вытянутой поперечно комнатой, начинающей северную анфиладу. Центральное/кабинет/и восточное помещения анфилады также вытянуты поперечно общей композиции здания, но имеют меньшие размеры. Из гостиной имеется выход в восьмигранное помещение угловой башни, которое перекрыто звёздчатым нервюрным сводом. Гостиная сообщается также с приёмной-угловой северо-западной комнатой, почти квадратной в плане. На втором этаже структура планировки в основном повторяет первый этаж. Главное отличие – большой зал почти на всю длину дома вместо анфилады. Его пространство делится потолочными балками, опирающимися на пристенные пилоны, на три части. Из средней части имеется выход на открытую площадку-террасу. Третий этаж совмещает помещения низкого верхнего этажа, мансард и чердачных помещений. В подвале одни помещения имеют плоские перекрытия, другие – гофрированные кирпичные своды.

/ см. вкладыш № 4/

Вкладыш № 4 к паспорту "Усадьба Подушкино.

Главный дом."

К разделу У11а/ /Продолжение/:

В богатом убранстве интерьеров особой роскошью отделки отличаются помещения первого этажа. Как и снаружи, источником стилизации здесь послужили позднеготические и ренессансные интерьеры. Основными материалами отделки стен и потолков являются полированные дуб и сосна. В прихожей нижние части стены облицованы филёнчатыми панелями, потолок — кессонами с кронштейнами. Проём, ведущий в вестибюль оформлен ренессансным порталом. Вестибюль имеет на стенах филёнчатые панели, потолок обработан массивными кессонами с кронштейнами. Два портала/проёмы в прихожую и гостиную/имеют позднеготическую форму. Резная балка с кронштейнами разделяет вестибюль и парадную лестницу. Деревянная лестница оформлена точёными балясинами и ажурными парапетами. Под лестницей сохранились деревянные скамьи гардероба, расположенные вдоль полукруглой стены и разделённые волотообразными подлокотниками. Наиболее эффектным интерьером отличается гостиная, решённая в ренессансных формах. Её стены в нижней части обшиты филёнчатыми панелями. В кессонированный потолок вмонтирован гобелен, изображающий Всемирный потоп. На гобелене имеется латинская надпись: "Diluvium"/потоп/. В кессонах, расписанных полихромным растительным орнаментом, через один изображены латинские монограммы "HX"/Дом Икскуль/. Полихромной росписью покрыт также фриз карниза. В центре восточной стены выступает камин с пышным деревянным оформлением. В виде кафедры. Массивное обрамление имеют окна, объединённые по три и по два профилированными сандриками. Тяжёлые порталы обрамляют проёмы, ведущие в вестибюль и в угловую башню. Щитовая дверь со стороны помещения башни имеет жиковины, стилизованные под ветвистое дерево. Не менее выразителен интерьер кабинета, чьи стены и потолок целиком обработаны филёнчатыми панелями и кессонами с кронштейнами. Камин на торцевой южной

/ см. вкладыш № 5/



Вкладыш № 5 к паспорту "Усадьба Подушкино.

Главный дом."

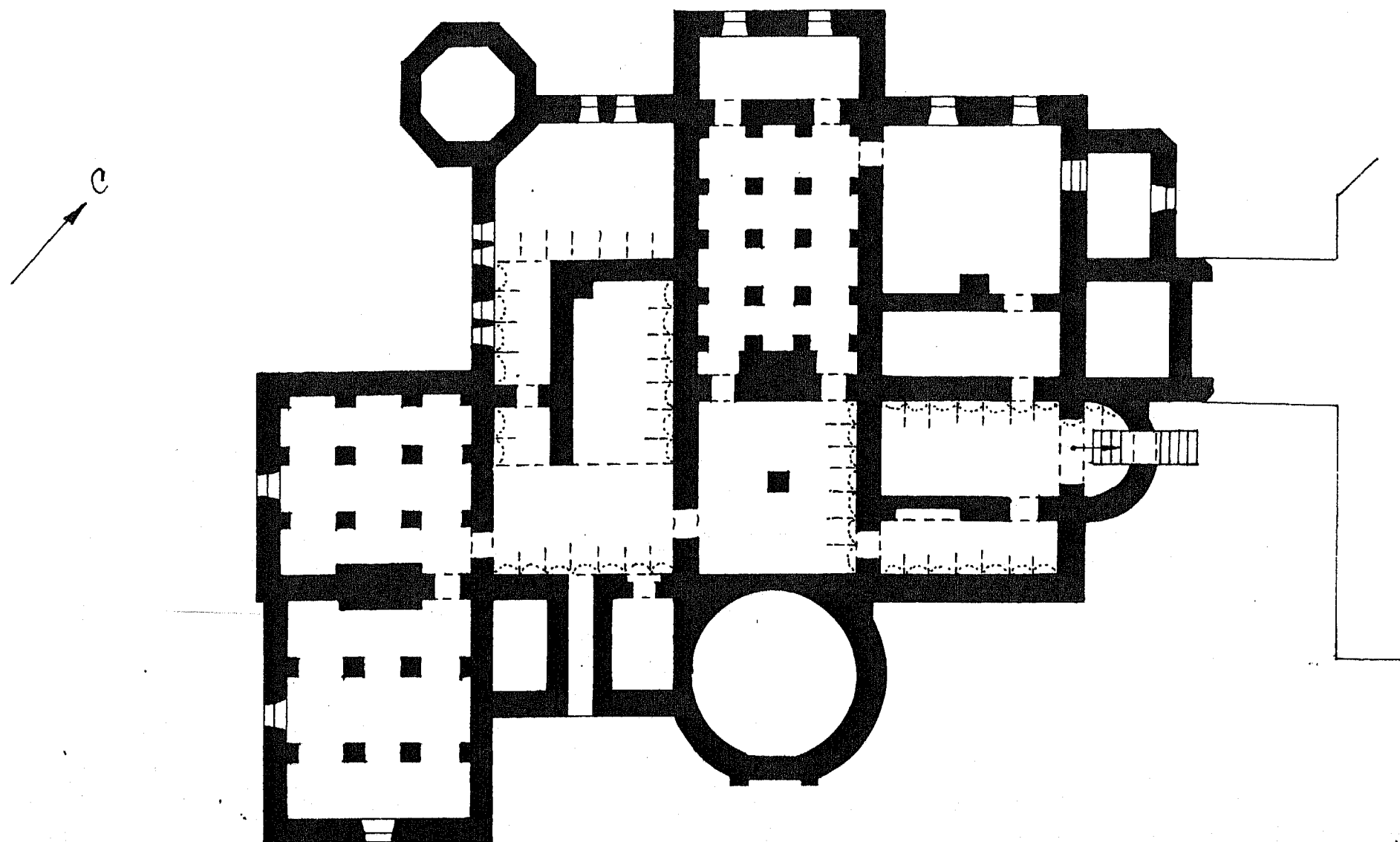
К разделу VIIa//Продолжение/:

стене имеет очаг в форме арки Тюдор, фланкированной полуколонками. Массивная конструкция над камином включает ~~резную~~ резную вогнутую панель с двумя единорогами по сторонам латинской монограммы "NM"/Надежда Майендорф/ Анфиладные двери оформлены двойными порталами - перспективными с аркой Тюдор и ренессансного типа с сандриками-полочками на крупных кронштейнах. В приёмной стены внизу обработаны филёнчатыми панелями, потолки - перекрещивающимися нависающими балками. Камин, обрамлённый полуколонками, завершён массивным шатром. Дверной проём, ведущий на чёрную лестницу, обрамлён ренессансным двухъярусным порталом. Убранство интерьеров второго этажа значительно сдержаннее. Зал имеет кессонированный потолок. Разделяющие его балки поддерживаются кронштейнами. В помещении северо-западной башни потолок имитирует звёздчатый свод с нависающей гирькой в замке. Вестибюль обшит в нижней части стен филёнчатыми панелями. На потолке выделяются нависающие балки. Деревянная двухмаршевая лестница ограждена гранёными балясинами. В угловом юго-западном помещении трёхгранный потолок обработан нависающими балками с кронштейнами. Некоторые помещения третьего этажа, а также коридор перехода во флигель сохранили кессонированные потолки.

Здание сложено верстовой кладкой из кирпича: 24,5/25/xII, 5/12/  
x 6/6,5/ см, шов обработан валиком.

Московская обл.,  
Одинцовский район,  
пос. Барвиха.

Усадьба Подушкино, кон. XIX - нач. XX вв  
Главный дом, 1874-85 гг.; нач. XX в  
План подвала.

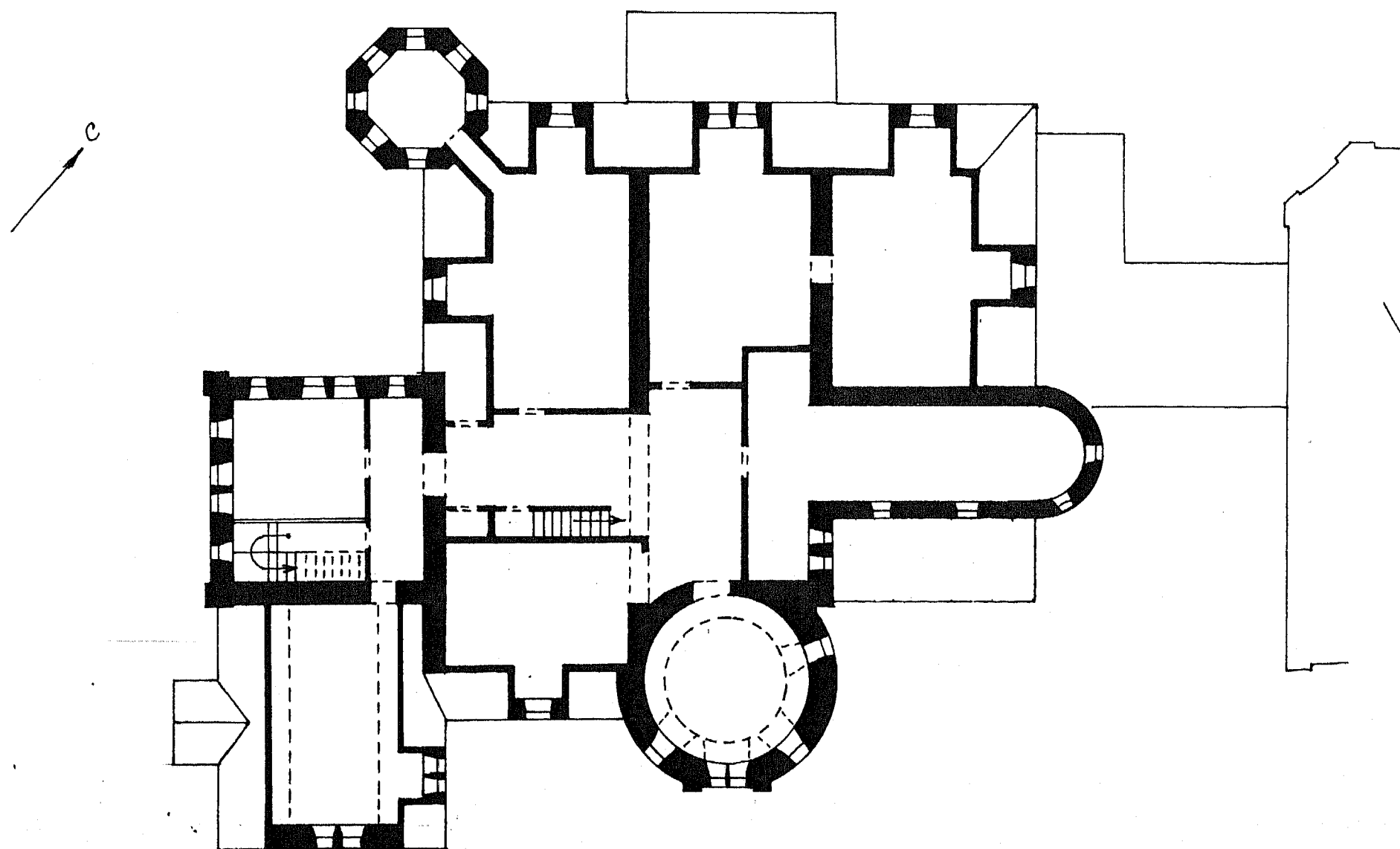


0 10м

М.П. "СИМАРГА"  
ОБМЕРИЛИ: Т.С. БОРИСОВА.  
С.А. НИКОЛЬСКИЙ  
ВЫПОДНИЛА: Т.С. БОРИСОВА.

МОСКОВСКАЯ ОБЛ., ОДИНЦОВСКИЙ РАЙОН,  
ПОС. БАРВИХА.

УСАДЬБА ПОДУШКИНО, КОН. XIX - НАЧ. XX ВВ  
ГЛАВНЫЙ ДОМ, 1874-85 ГГ; НАЧ. XX В  
ПЛАН 3<sup>ГО</sup> ЭТАЖА

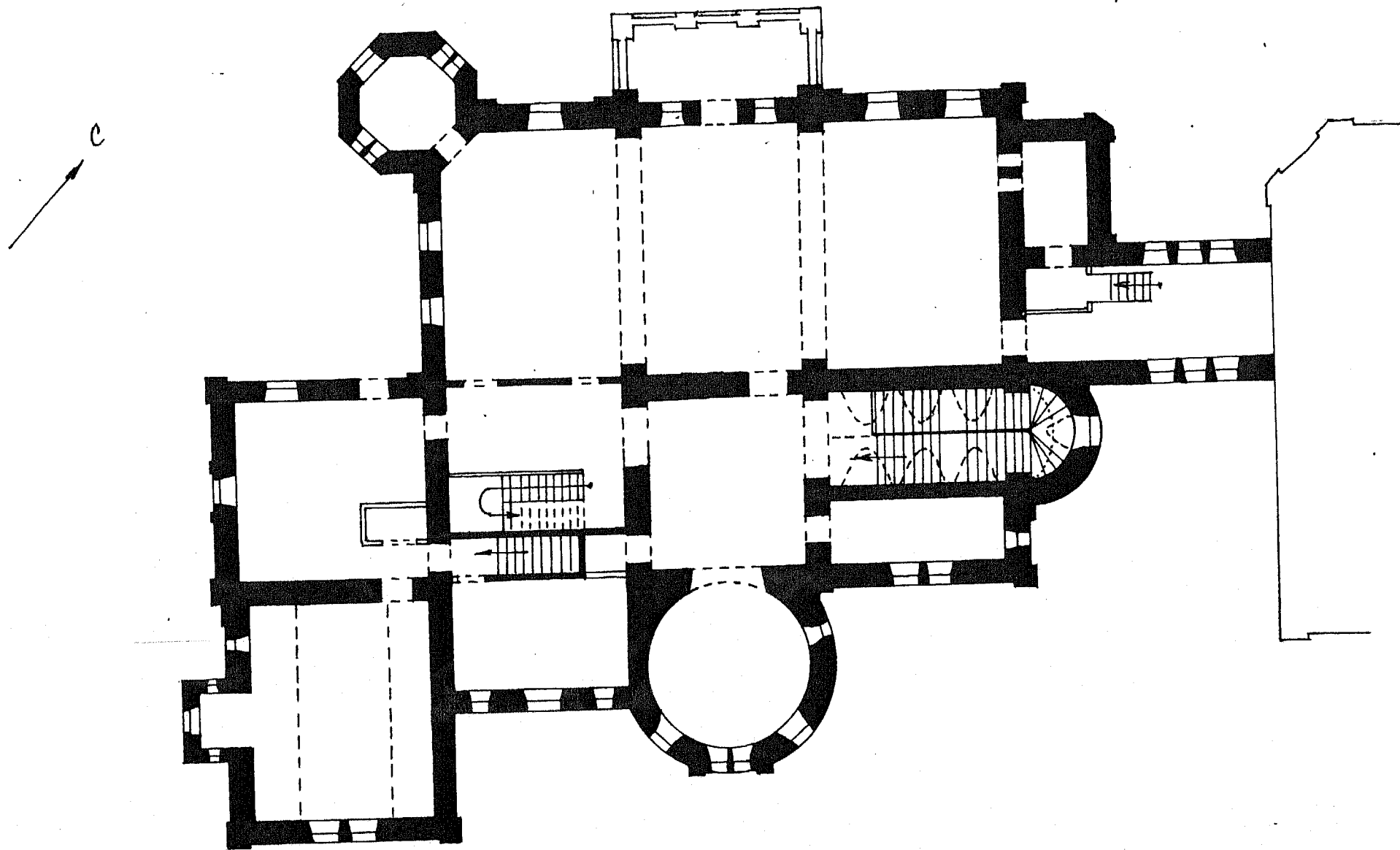


0 10м

М. П. "СИМАРГА"  
ОБМЕРИЛИ: Ч. С. БОРИСОВА,  
С. А. НИКОЛЬСКИЙ  
ВЫПОЛНИЛА: Ч. С. БОРИСОВА.  
1993г.

МОСКОВСКАЯ ОБЛ., ОДИНЦОВСКИЙ РАЙОН,  
ПОС. БАРВИХА.

УСАДЬБА ПОДУШКИНО, КОН. XIX - НАЧ. XX ВВ  
ГЛАВНЫЙ ДОМ, 1874-85 ГГ; НАЧ. XX В  
ПЛАН 2<sup>ГО</sup> ЭТАЖА.



0 10 м

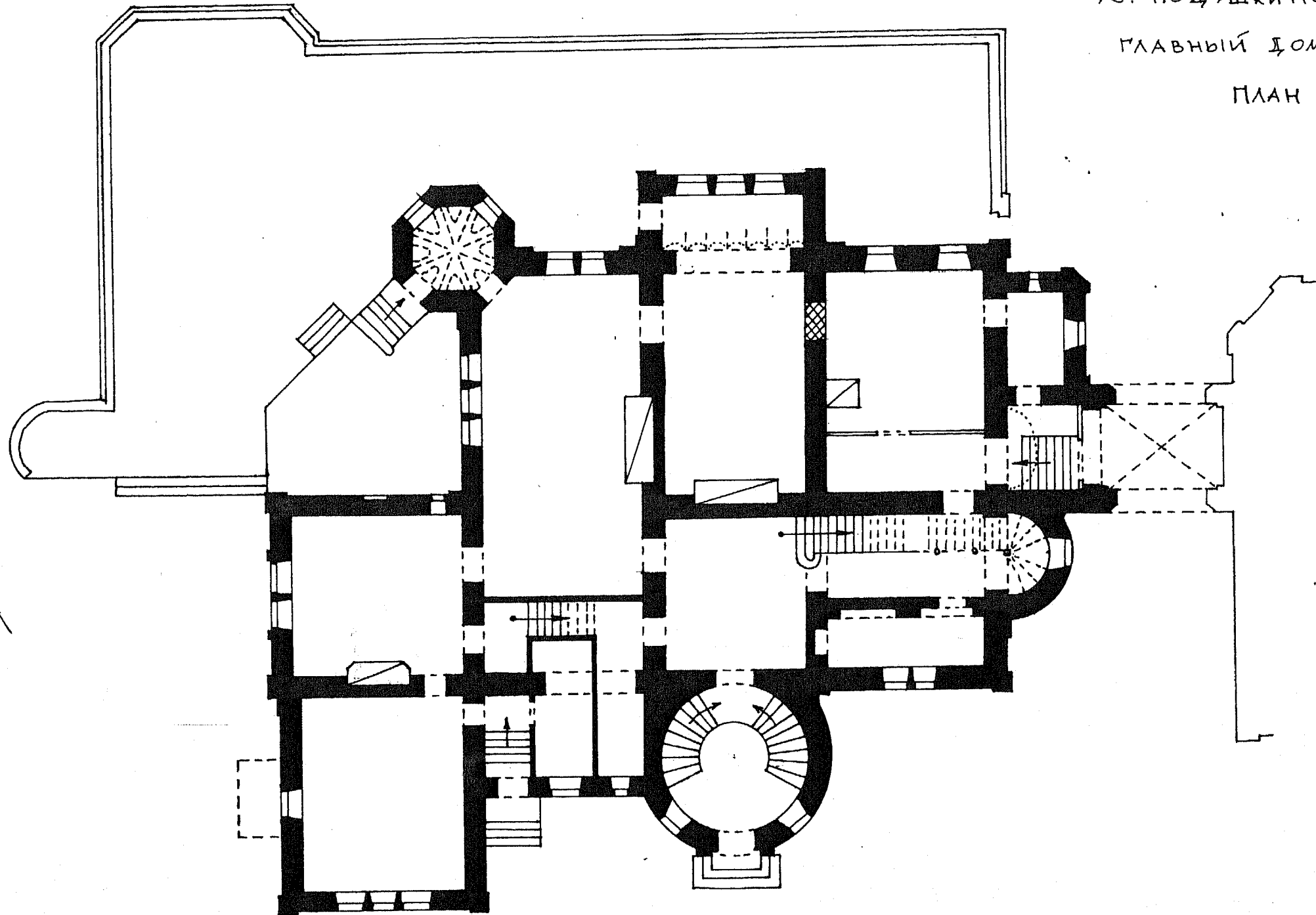
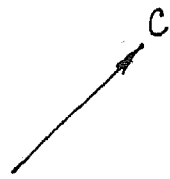
М. П. СИМАРГА  
ОБМЕРИЛИ: П. С. БОРИСОВА  
С. А. НИКОЛЬСКИЙ  
ВЫПОЛНИЛА: П. С. БОРИСОВА  
1993 г.

МОСКОВСКАЯ ОБЛАСТЬ, ОДИНЦОВСКИЙ РАЙОН,  
ПОС. БАРВИХА.

УС. ПОДУШКИНО, КОН. XIX - НАЧ. XX ВВ.

ГЛАВНЫЙ ДОМ, 1874-85 Г., НАЧ. XX В.

ПЛАН 1<sup>ГО</sup> ЭТАЖА



М. П. "СИМАРГА"  
ОБМЕРИЛИ: Т. С. БОРИСОВА  
С. А. НИКОЛЬСКИЙ  
ВЫПОЛНИЛА: Т. С. БОРИСОВА  
1993 г.

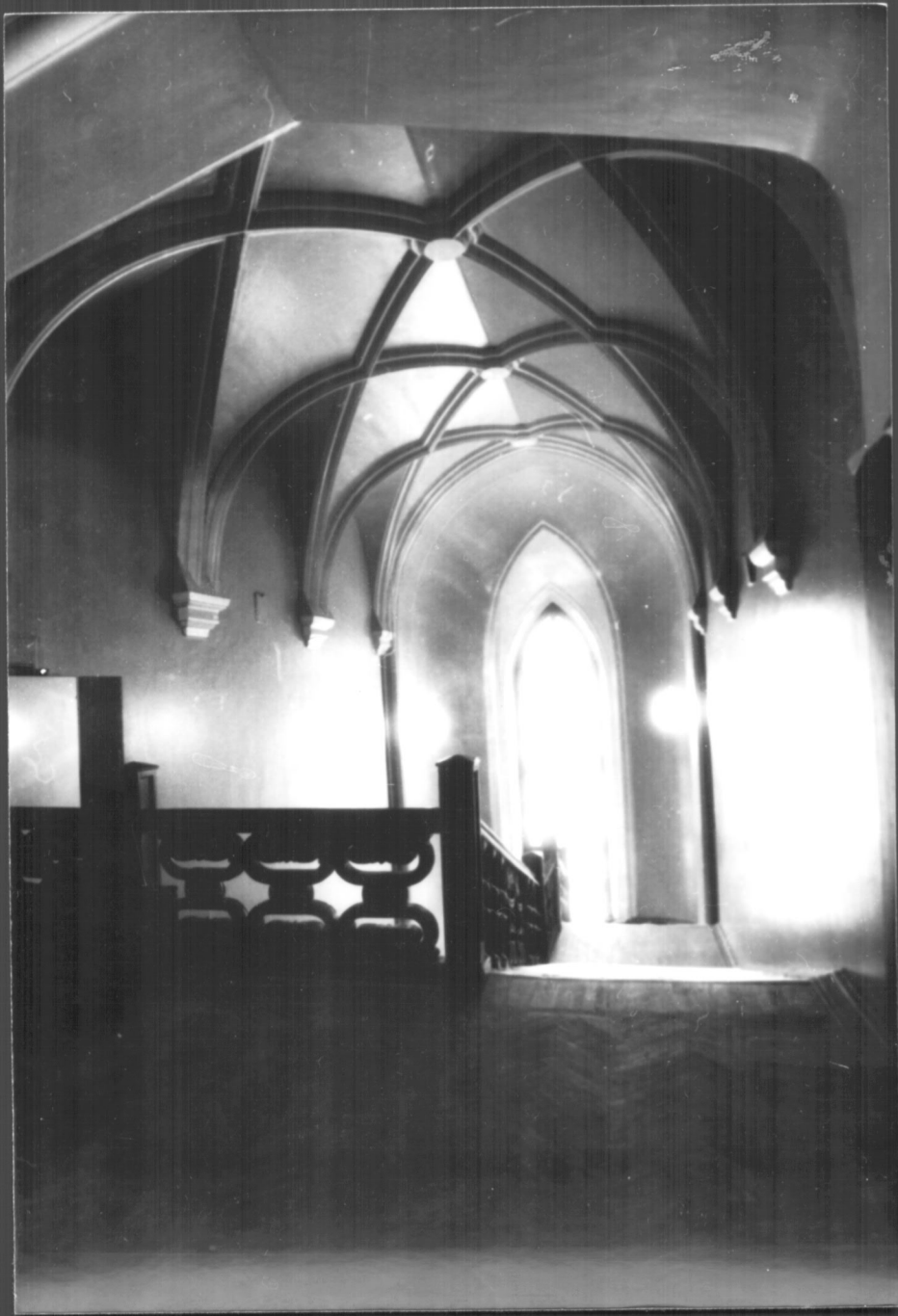




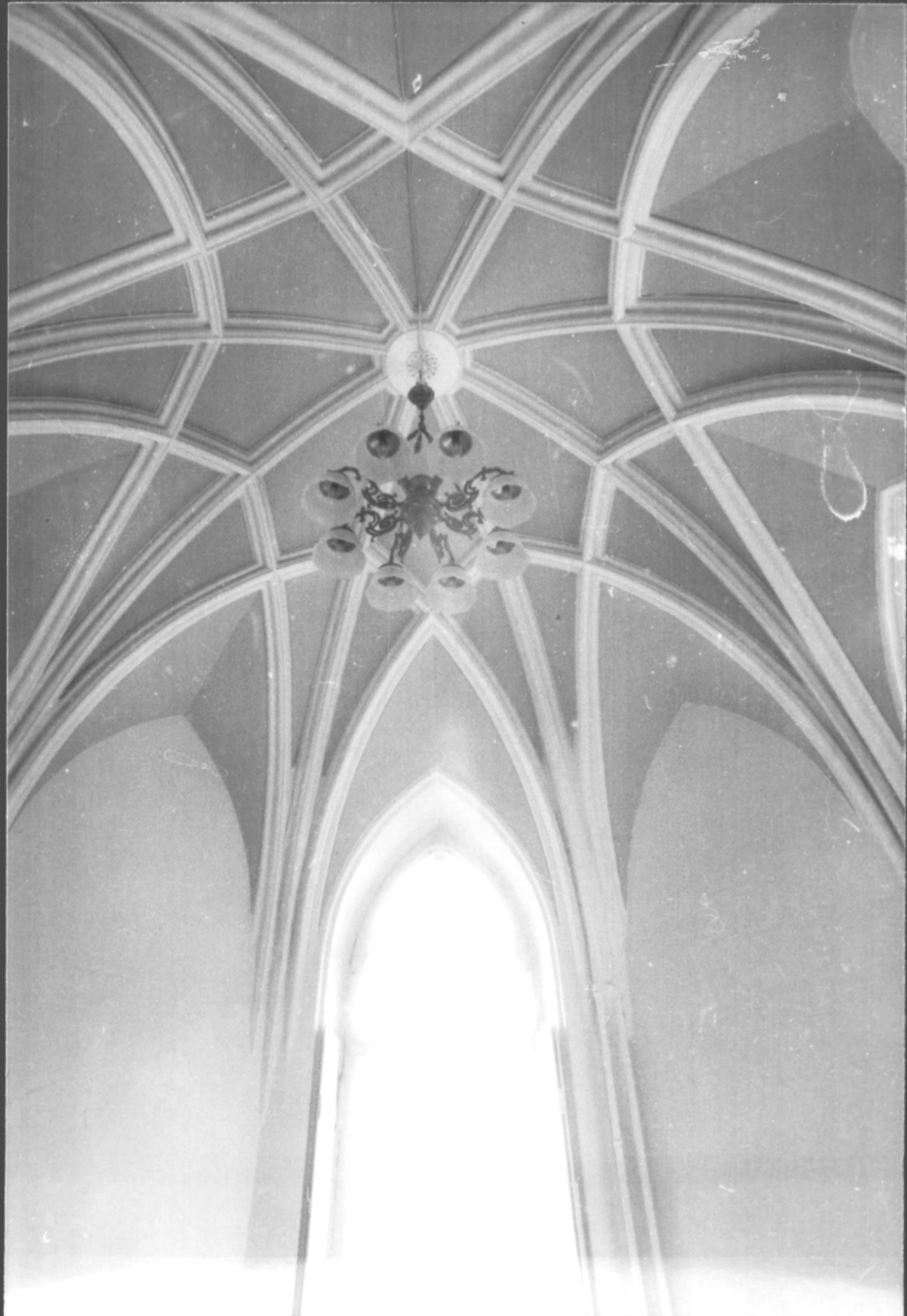




























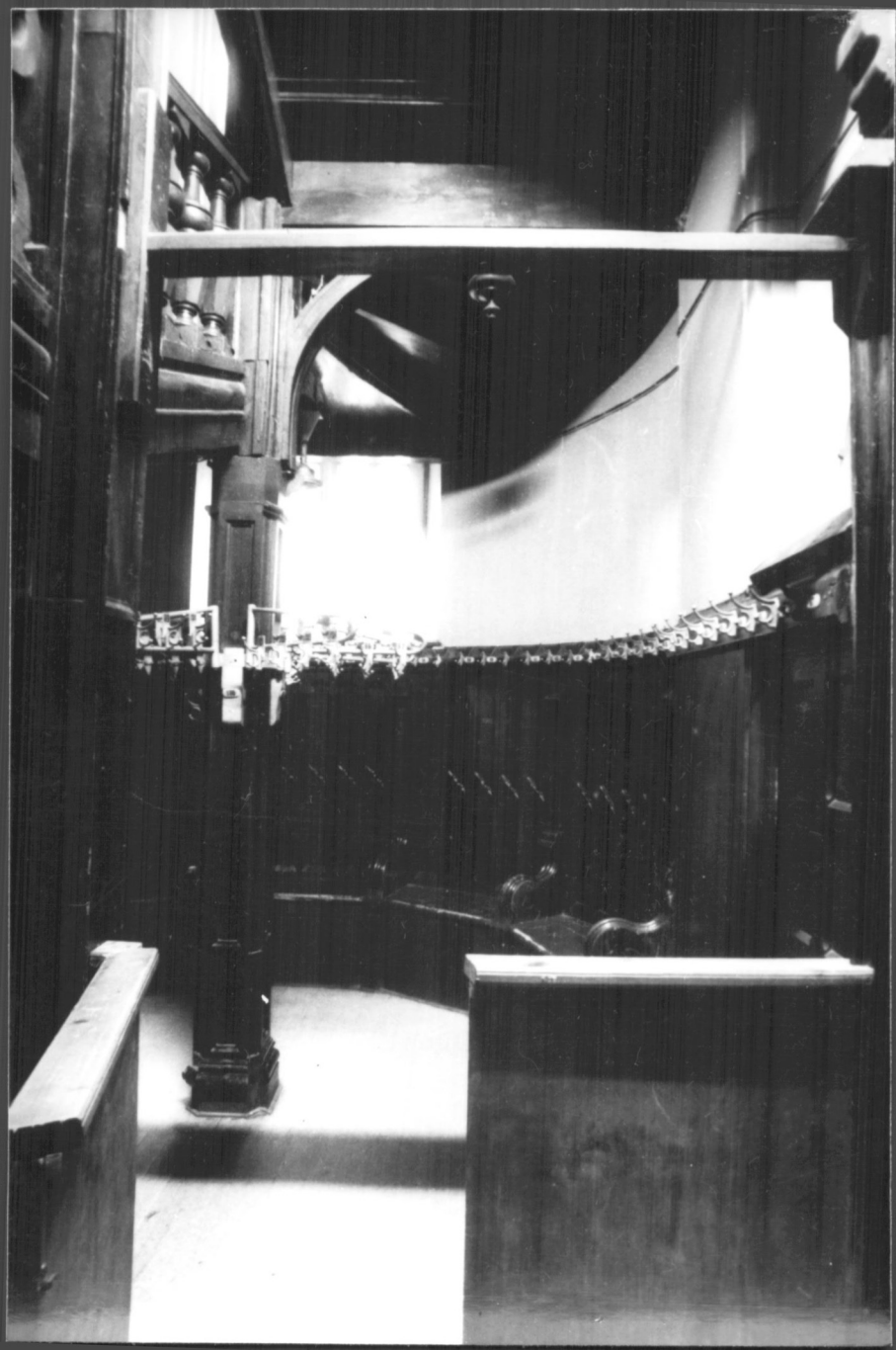


DIE VIVM



























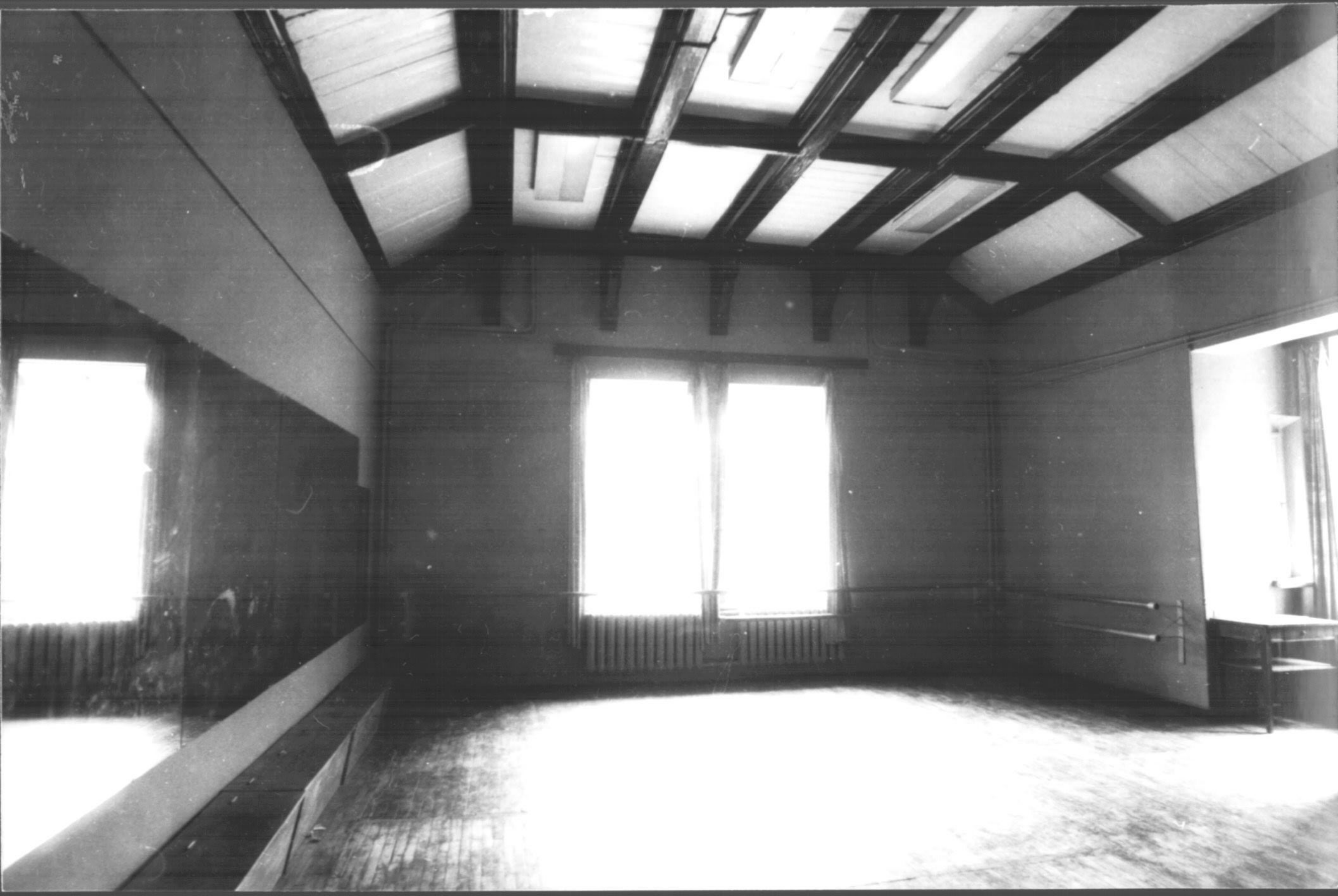




















МИНИСТЕРСТВО КУЛЬТУРЫ СССР ● ПАМЯТНИКИ ИСТОРИИ И КУЛЬТУРЫ СССР (недвижимые) 3.7. I.32.23.  
 СОЮЗНАЯ РЕСПУБЛИКА РОССИЯ Пр.бюро по охр.пам.ист.и культ.Моск.обл.

Адрес Московская обл., Одинцовский р-н, пос. Барвиха.  
 (наименование республиканского органа охраны)  
 (АССР, край, область, район, автономная обл., национальный округ, населенный пункт)

**УЧЕТНАЯ КАРТОЧКА**

Усадьба Подушкино. Главный дом.

I НАИМЕНОВАНИЕ ПАМЯТНИКА

II. ТИПОЛОГИЧЕСКАЯ  
 ПРИНАДЛЕЖНОСТЬ

памятник археологии	памятник истории	памятник архитектуры	памятник монумент. ис-ва
		7	

III. ДАТИРОВКА ПАМЯТНИКА

1874-1885 гг., начало XX в.

IV. ХАРАКТЕР  
 СОВРЕМЕННОГО  
 ИСПОЛЬЗОВАНИЯ

по перво-начальному назначению	культурно-просветительное	туристско-экскурсионное	лечебно-оздоровительн.	жилые помещения	хозяйст-венное	не исполь-зуется
	+					

предлож. по использ.

V. ХАРАКТЕРИСТИКА  
 ТЕХНИЧЕСКОГО СОСТОЯНИЯ

хорошее	среднее	плохое	аварийное
+			
союзная	республ.	местная	не состоит
			+

VI. КАТЕГОРИЯ ОХРАНЫ

наличие утвержденной охранной зоны

да	нет
	+

VII. НАЛИЧИЕ ДОКУМЕНТАЦИИ

паспорт	фотографии	обмеры	реставрационные материалы
+	+	+	

место хранения документов

органы охраны			реставрационные мастерские		музей, архив НИИ
союзный	республикан.	местный	республикан.	местные	
		+			

Дата составления карточки  
 > август 1989г.

М.П.  
 искусствовед Г.К.Смирнов

## Краткое описание

Главный дом расположен в центре усадебного комплекса, стоит вдоль оровки высокого склона, спускающегося к пруду. Двухэтажный с подвалом и мансардой кирпичный дом имеет белокаменные цокольные детали. Здание стилизовано под французскую архитектуру рубежа XV-XVI вв. Дом имеет сложную асимметричную структуру с богатым силуэтом. Разнообразно наружное убранство, имитирующее формы позднеготической и ренессансной архитектуры. Свободная внутренняя планировка включает анфиладу из трёх комнат на первом этаже. Великолепна отделка интерьеров, выполненная преимущественно из дерева. Уникален гобелен на потолке гостиной.

Незаурядный памятник подмосковной усадебной архитектуры, пешённый в стилизаторских формах периода историзма. Особую ценность имеет отделка интерьеров.

