

ПАМЯТНИКИ ИСТОРИИ И КУЛЬТУРЫ СССР

(недвижимые)

СОЮЗНАЯ РЕСПУБЛИКА Россия, Министерство культуры
Управление охраны культурного наследия
(наименование республиканского органа охраны памятников)

ПАСПОРТ

I. НАИМЕНОВАНИЕ ПАМЯТНИКА Церковь Николая Чудотворца

II. ТИПОЛОГИЧЕСКАЯ ПРИНАДЛЕЖНОСТЬ

памятник археологии	памятник истории	памятник архитектуры	памятник монумент иск-ва
		4	

III. ДАТИРОВКА ПАМЯТНИКА (или дата исторического события, с которым связано возникновение памятника—для памятников истории)

сер. XIX в.

IV. АДРЕС (местонахождение) ПАМЯТНИКА Республика Карелия, Кемский р-н,
(АССР, край, область, район, автономная обл.)

п.Гридино, в 150 км от г.Демь

(национальный округ; населенный пункт; путь сообщения)

V. ХАРАКТЕР СОВРЕМЕННОГО ИСПОЛЬЗОВАНИЯ

по первонач. назначению	культурно-просветит.	туристско-экскурсион.	лечебно-оздоровительн.	жилая постройка	хозяйственног.	не используется
	музей, библ., клуб		бальн., санит., дача.		учреждение, торгов., прикормл., склад	+

ПРИЛОЖЕНИЯ:

Фото общего вида— I
Фото фрагментов— I
Госплан— I
Обмеры: план— I
фасад— I
разрез— I
Схематический план охранной зоны

Вкладыш - I

VI. ИСТОРИЧЕСКИЕ СВЕДЕНИЯ

а)	для памятников археологии	— история возникновения; кем и когда производились раскопки и раскопки, место хранения коллекций.
	для памятников истории	— история возникновения; краткая характеристика событий и лиц, в связи с которыми объект приобрел значение памятника.
	для памятников архитектуры и монументального искусства	— автор, строитель, заказчик, история создания.

Автор, строитель, заказчик — неизвестны. Датируется XIX веком на основании архитектурно-конструктивных особенностей, таких как рубка стен "в лапу" под обшивку, стропильная конструкция крыши, четырехкосячатые окна с прямым сопряжением косяков.

Церковь первоначально имела крыльцо, покрытое односкатной крышей на столбах. Над алтарем возвышался крест.

б) перестройки и утраты, изменение первоначальной облика памятника.

В сер. XX в. разобрано крыльцо перед входом в церковь, утрачено ограждение звонницы, частично снята обшивка. Иконостас утрачен.

в) реставрационные работы (общая характеристика, время, автор, место хранения документации)

Не проводились

VII. ОПИСАНИЕ ПАМЯТНИКА

а)	для памятников археологии	— характер культурного слоя, важнейшие находки.
	для памятников истории	— характеристика памятника, наличие, текст и время установления мемориальной доски.
	для памятников архитектуры	— основные особенности планировочной, композиционно-пространственной структуры и конструкций; характер декора фасадов и интерьеров; наличие живописи, скульптуры, прикладного искусства; строительный материал, основные габариты.
	для памятников монумент. иск-ва	— основные особенности композиционного и колористического решения; текст, материал, техника, размер.

Расположена в центре поселка, на высоком скальном выступе у берега небольшой лабушки.

Является активной архитектурной доминантой, играет важную градостроительную роль.

Церковь деревянная, колодная, рублена из круглого леса, отесанного на два канта "в лапу". Композиционно-пространственная структура состоит из разных по высоте и ширине объемов алтаря, моленной и сеней-притвора.

Центральный, самый крупный и высокий объем храмового помещения — прямоугольный в плане, покрыт на основной площади на два ската, с **с кальмовой** с запада. Над стропильной крышей, покрытой дороченным тесом, возвышается главка с крестом. С востока примыкает пятистенный алтарь — более узкое помещение, покрытое также трехскатной крышей с уклоном на восток. Кровля стропильная, была увенчана восьмиконечным крестом. С запада к моленной примыкает прямоугольный в плане объем притвора-сеней. Над ним возвышается четырехстолбная колокольня, покрытая низким стропильным шатром с крестом. Колокольня в плане такой-же прямоугольной формы, как и притвор, вытянута в поперечном направлении, уже храмового помещения. Угловые столбы звонницы, продолжаясь вниз, являются прибоинами под обшивку на углах притвора. Притвор-сени покрыты односкатной пологой стропильной крышей, являющейся полом звонниц. Ограждение яруса звона из поручня и гладкостроганных, редко установленных брусков. Столбы

см. вкладыш

б) общая оценка общественной, научно-исторической и художественной значимости памятника.

Характерная для поморской Карелии церковь XIX века, играющая важную градостроительную роль в планировочной структуре села.

VIII. ОСНОВНАЯ БИБЛИОГРАФИЯ, АРХИВНЫЕ ИСТОЧНИКИ, ИКОНОГРАФИЧЕСКИЙ МАТЕРИАЛ.

I. Медведев П. П. Поморское село Гридино. — Петрозаводск: Карелия, 1986, с. 5-7.

IX. ТЕХНИЧЕСКОЕ СОСТОЯНИЕ

характеристика общего состояния:

для памятников археологии	культурного слоя в желейных наводках	хорошее	среднее	плохое	аварийное
для памятников архитектуры и истории	конструкций стен покрытий потолков пола декора фасадов интерьера		+		
в интерьере:	живописи скульптуры прикл. ис-ва		+		
для памятников монументального искусства	после постановки скульптуры группы красочного слоя		+	+	

X. СИСТЕМА ОХРАНЫ

а) категория охраны

союзная	республика	местная	не состоит
			+

б) дата и № документа о принятии под охрану _____

в) границы охранной зоны и зоны регулирования застройки (краткое описание со ссылкой на утверждающий документ)

Не установлены.

г) балансовая принадлежность и конкретное использование На балансе Кемского райисполкома. Не используется

д) дата и № охранного документа _____

Дата составления паспорта

Составитель Копнин В.Г. - архитектор
(Ф.И.О. Должность или профессия)

15.04.1984 г.

Директор по охране памятников

Матюкова В.М.

М. П.

г. Петроградск, Бланок



'D000027585'

ВКЛАДЫШ I

Республика Карелия
 Кемский район
 п.Гридино
 Церковь Никольская

К п. УП а) выше поручня отесаны на 8 граней. Стены снаружи обшиты тесом горизонтально. Карниз, венчающий стены, простой коробовой формы. На южный фасад выходят окна: алтаря, притвора и двойное окно молельни. На северный - только окно молельни. Наличники простые из профилированной доски. Декоративных элементов нет. Главка покрыта треугольным лемехом, а шейка обшита тесом. Кровли тесовые, прямообрезные.

Стены изнутри отесаны. Полы и потолки плоские, в одном уровне, дощатые по балкам. Окна и двери четырехкосячатые с прямым сопряжением косяков. Лестница на колокольню ведет из притвора вдоль его северной стены. Выход на звонницу был огорожен дощатым тамбуром.

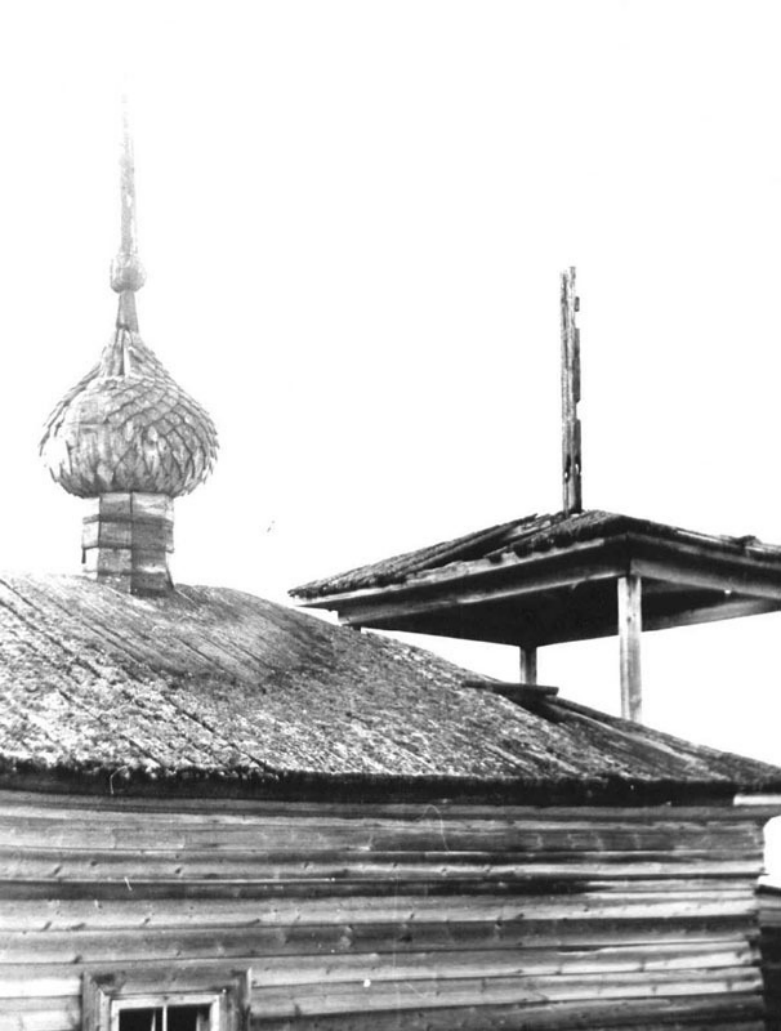
Иконостас не сохранился.

Церковь установлена непосредственно на скалу, фундамент отсутствует.

Материал: сосна, ель.

Размеры в плане 13,4 x 5,4 м.











3.4.Б -1.61.3

МИНИСТЕРСТВО КУЛЬТУРЫ СССР ПАМЯТНИКИ ИСТОРИИ И КУЛЬТУРЫ СССР (недвижимые) _____
 (индекс)
 СОЮЗНАЯ РЕСПУБЛИКА Россия Управление охраны культурного наследия _____
 (наименование республиканского органа охраны)
 Адрес Карелия, Кемский р-н, п. Гридино _____
 (АССР, край, область; район, автономная обл.; национальный округ; населенный пункт)

УЧЕТНАЯ КАРТОЧКА

Церковь Никольская

I. НАИМЕНОВАНИЕ ПАМЯТНИКА

II. ТИПОЛОГИЧЕСКАЯ ПРИНАДЛЕЖНОСТЬ

III. ДАТИРОВКА ПАМЯТНИКА

IV. ХАРАКТЕР СОВРЕМЕННОГО ИСПОЛЬЗОВАНИЯ

V. ХАРАКТЕРИСТИКА ТЕХНИЧЕСКОГО СОСТОЯНИЯ

VI. КАТЕГОРИЯ ОХРАНЫ

VII. НАЛИЧИЕ ДОКУМЕНТАЦИИ

VIII. СОСТАВИТЕЛЬ КАРТОЧКИ

памятник археологии	памятник истории	памятник архитектуры	памятник монумент. ис-ва
		4	
сер. XIX в.			
по первоначальному назначению	культурно-просветительное	туристско-экскурсионное	долебно-экономическое
			жизне-повседневное
			доказательное
			используется
			+

предлож. по исполн.

хорошо	среднее	плохо	катастрофич.
	+		
союзная	республ.	местная	не состоит
			+

наличие утвержденных охранной зоны

да	нет
	+

паспорт	фотографии	обмеры	реставрационные материалы
+	+	+	

органы охраны			реставрационные мастерские		музей, архив, ИИИИ
союзная	республикан.	местная	республикан.	местные	
	+	+			

Составитель Копнин В.Г. - архитекторИнспектор по охране памятников Маркова В.М.

(ф. и. о., должность или профессия, подпись)

(ф. и. о., должность)



УЧЕТНАЯ КАРТОЧКА (оборотная сторона)

Фото или схематический план



Краткое описание

Церковь деревянная, холодная, рублена из круглого леса на два канта "в лапу". Композиционная структура состоит из центрального, прямоугольного в плане объема молебни, покрытого "колпаком" на 3 ската и увенчанного главкой с крестом. С востока

примыкает пятистенный алтарь, так же покрытый "колпаком" с уклоном на восток. Над стропильной крышей - крест. С запада пристроен прямоугольный в плане более узкий объем притвора-сеней. Над ним возвышается повторяющая его в плане четырехстолбная колокольня, покрытая низким стропильным шатром с крестом. Ограждение звонницы простое из поручня и вертикальных брусков. Стены снаружи обшиты тесом. Кровля прямообрезная из дороженного теса. Декоративных элементов нет.