

ПАМЯТНИКИ ИСТОРИИ И КУЛЬТУРЫ СССР (недвижимые)

СОЮЗНАЯ РЕСПУБЛИКА РСФСР

Министерство культуры РСФСР. Госинспекция по охране памятников
(наименование республиканского органа охраны памятников)
ИСТОРИИ И КУЛЬТУРЫ.

П А С П О Р Т

I. НАИМЕНОВАНИЕ ПАМЯТНИКА Дом военного губернатора, где останав-
ливались декабристы.

II. ТИПОЛОГИЧЕСКАЯ
ПРИНАДЛЕЖНОСТЬ

памятник археологии	памятник истории	памятник архитектуры	памятник монумент. иск-ва
	3	2	

III. ДАТИРОВКА ПАМЯТНИКА (или дата исторического события, с которым связано возникновение
памятника—для памятников истории.

август 1837г.

IV. АДРЕС (местонахождение) ПАМЯТНИКА ТАССР, г. Казань, ул. Ленина, 12

(АССР, край, область, район, автономная обл.,

национальный округ; населенный пункт; пути подъезда)

V. ХАРАКТЕР
СОВРЕМЕННОГО
ИСПОЛЬЗОВАНИЯ

по перво- нач. назна- чению	культурно- просветит.	туристско- экскурсион.	лечебно- оздорови- тельн.	жилые помещения	хозяйст- венное	не исполь- зуется
	музей библ. клуб		болы. санат. д/отд.		учрежденно торгов. промышл. склад	

ПРИЛОЖЕНИЯ:

Фото общего вида — 2
 Фото фрагментов —
 Генплан —
 Обмеры: план — 1
 фасад —
 разрез —
 Схематический план
 охранной зоны —

VI. ИСТОРИЧЕСКИЕ СВЕДЕНИЯ

- а)

{	для памятников археологии	— история возникновения, кем и когда производились раскопки и раскопки, место хранения коллекций.
	для памятников истории	— история возникновения: краткая характеристика событий и лиц, в связи с которыми объект приобрел значение памятника.
	для памятников архитектуры и монументального искусства	— автор, строитель, заказчик, история создания.

В августе 1837г. в Казани останавливались проездом декабристы Лорер Н.И., Одоевский А., Нарышкин, Розен, Назимов, Лихарев, Фохт, направляясь из Тобольска /место ссылки/ на Кавказ, куда они получили дозволение служить рядовыми солдатами.

или они в гостинице /неизвестно какая/, где у Нарышкина произошла встреча с сестрой -княгиней Голицыной, которая специально приехала из Москвы.

На свидание с сыном Александром Одоевским приехал в Казань князь Одоевский, который остановился в доме военного губернатора Стрекалова, своего старого знакомого. Здесь в доме военного губернатора и произошла встреча Одоевских, здесь же провели вечер все приехавшие декабристы.

Пробыв несколько дней в городе, 28 августа они покинули Казань.

Дом военного губернатора построен по проекту Л.К.Шмидта в 1825г. и первоначально представлял собой 2-х этажное здание с антресолями. Над парадным входом имелся навес; по бокам входного крыльца стояли тумбы с фигурами лежащих львов. Здание было окрашено в белый цвет, цоколь - в серый, крыша имела ярко красную окраску.

б) **Восстановление и утраты, изменившие первоначальный облик памятника.**

В 1872-1874г.г. дом военного губернатора был перестроен под помещение казанского окружного суда и судебной палаты: надстроен третьим этажом, прямоугольные проемы второго этажа приобрели арочную форму, утрачено входное крыльцо.

в) **Реставрационные работы (общая характеристика, время, автор, место хранения документации)**

Производились текущие ремонтные работы.

УП. ОПИСАНИЕ ПАМЯТНИКА

а)	для памятников археологии	— характер культурного слоя, важнейшие входы,
	для памятников истории	— характеристика памятника, наличие, текст и время установления мемориальной доски.
	для памятников архитектуры	— основные особенности планировочной, композиционно-пространственной структуры и конструкции; характер декора фасадов и интерьеров; наличие живописи, скульптуры, прикладного искусства; строительный материал, основные габариты.
	для памятников монумент. иск-ва	— основные особенности композиционного и колористического решения; тексты, материал, техника, размер.

Здание военного губернатора дошло до нас в реконструированном виде. Построенное в стиле провинциального классицизма, оно представляло собой в начале XIX в. трехчастное в плане и во внешнем облике сооружение.

Средняя трехэтажная несколько выступающая часть дома, объединявшая девять окон, завершалась фронтоном, над ним выделялся ступенчатый парапет. Боковые двухэтажные части дома имели по три окна с замковыми украшениями по главному фасаду и членились горизонтальными междуэтажными поясами. Прямоугольные более высокие, чем по первому этажу, окна 2-го этажа имели наличники и в средней части здания завершались сандриками. Над входом в здание существовал навес на металлических кронштейнах. В настоящее время здание выглядит по облику 70-х г.г. XIX в., когда оно было реконструировано и приспособлено под окружной суд. О первоначальной планировке дома можно судить лишь по типологической и стилиевой его принадлежности и характеру сов-

б) общая оценка общественной, научно-исторической и художественной ценности памятника.

/ см. вкладыш /

Исторический памятник, связанный с движением декабристов. Образец провинциального классицизма.

VIII. ОСНОВНАЯ БИБЛИОГРАФИЯ, АРХИВНЫЕ ИСТОЧНИКИ, ИКОНОГРАФИЧЕСКИЙ МАТЕРИАЛ.

Из записок Николая Ивановича Лорера. "Русский архив", 1874, кн. 1, стр. 366-367.

По предложению г. начальника губернии об исправлении вице-губернаторского дома под помещение окружного суда 28. XI. 1872 г. "Материалы Госархива ТАССР", ф. 2, оп. 7, д. 2430.

Дульский П. М. Памятники казанской старины. Казань, 1914. стр. 134. 139.

IX. ТЕХНИЧЕСКОЕ СОСТОЯНИЕ

хорошее	среднее	плохое	аварийное
+			
+			
+			
+			
+			

характеристика общего состояния:

для памятников археологии: культурного слоя важнейших находок

для памятников архитектуры и истории: конструкций стен покрытий потолков пола декора фасадов интерьеров

в интерьере: живописи скульптуры прикл. иск-ва

для памятников монументального искусства: пилоны постаментов скульптуры грунта красочного слоя

X. СИСТЕМА ОХРАНЫ

а) категория охраны

союзная	республ.	местная	не состоит
	+		

б) дата и № документа о принятии под охрану Постановление Совета Министров РСФСР
№ 495 от 7 сентября 1976г.

в) границы охранной зоны и зоны регулирования застройки (краткое описание со ссылкой на утверждающий документ)

Н Е Т



D000019407

г) балансовая принадлежность и конкретное использование Здание на балансе Верховного суда ТАССР. В здании находятся Верховный суд ТАССР, Прокуратура и Министерство юстиции ТАССР

д) дата и № охранного документа

Н Е Т

Дата составления паспорта

Составитель Мухайлова В.М. - историк *Мис*

(ф., и., о., должность или профессия)

Билялов Р.В. - архитектор(подпись) *Р.В. Билялов*Приданцева Н.Б.№ документа 1976г.Специальность Спектор по охране памятников*Борис*
(подпись)

ременного состояния.

К симметричному в плане первоначальному объему пристроен корпус по ул. К.Надзем. Здание трехэтажное, без выступающих частей, с рустованным первым этажом. Окна второго этажа в отличие от прямоугольных окон по первому и третьему этажам сделаны высокими арочными с рустованными наличниками. Между окнами третьего этажа выделены прямоугольные неглубокие ниши. Четкое поэтажное членение зданию придают междуэтажные карнизы. Завершаются стены прямоугольным карнизом на профилированных кронштейнах.

Дом военного губернатора, несмотря на позднюю реконструкцию, сохранил фрагменты первоначальной планировочной композиции и архитектурные стиливые особенности классицизма. Расположенный на мемориальной улице древнего города, дом выделяется наряду с исторической значимостью своей архитектурой и является элементом исторически сложившейся архитектурной ансамблевой застройки.

МИНИСТЕРСТВО КУЛЬТУРЫ СССР ПАМЯТНИКИ ИСТОРИИ И КУЛЬТУРЫ СССР (недвижимое) 2.8.13.2/...-
СОЮЗНАЯ РЕСПУБЛИКА РСФСР . Министерство культуры РСФСР (наименование республиканского органа охраны) 36.1.

Адрес ТАССР, г. Казань, ул. Ленина, 12.
(ТАССР, край область; район, автономная обл., национальный округ; населенный пункт)

УЧЕТНАЯ КАРТОЧКА

I. НАИМЕНОВАНИЕ ПАМЯТНИКА Дом военного губернатора, где останавливались декабристы.

II. ТИПОЛОГИЧЕСКАЯ ПРИНАДЛЕЖНОСТЬ

памятник археологии	памятник истории	памятн. архитектуры	памятн. монумент. ис-ви
	3	2	

III. ДАТИРОВКА ПАМЯТНИКА август 1837г.

IV. ХАРАКТЕР СОВРЕМЕННОГО ИСПОЛЬЗОВАНИЯ

по первоначальному назначению	культурно-просветительное	туристско-экскурсионное	лечебно-оздоровит.	жилое помещенно	хозяйственное	не используется
					+	

предлож. по использ.

V. ХАРАКТЕРИСТИКА ТЕХНИЧЕСКОГО СОСТОЯНИЯ

хорошее	среднее	плохое	аварийное
+			

VI. КАТЕГОРИЯ ОХРАНЫ

союзная	республика.	местная	не состоит
	+		

наличие утвержденной охранной зоны

да	нет
	+

VII. НАЛИЧИЕ ДОКУМЕНТАЦИИ

паспорт	фотографии	обмеры	реставрационные материалы
+	+	+	

место хранения документов

органы охраны			реставрацион. мастерские		музей, архив, НИИ
союзный	республикан.	местный	республикан.	местные	
				+	

Дата составления карточки Октябрь 197

Составитель Лихайлова В.И., историк Инспектор по охране памятников Приданцева Н.Б.



Ми *Приданцева*
ГР. и. о. подпись

Фото или схематический план



Краткое описание

В августе 1837г. в Казани остановились проездом декабристы Лорер Н.И., Одоевский А., Нарышкин, Розен, Назимов, Дикарев, Фохт, направляясь из Тобольска /место ссылки/ на Кавказ, куда они получили дозволение служить рядовыми солдатами.

В доме военного губернатора Стрекалова произошла встреча Александра Одоевского с отцом, приехавшим в Казань для свидания с сыном. Здесь все декабристы провели вечер.

Пробыв несколько дней в Казани, 28 августа они покинули город.

Дом военного губернатора построен по проекту А.К.Шмидта 1825года, и представлял первоначально 2этажное здание с антресолями. В 1872-1874г.г. здание было перестроено под помещение окружного суда и судебной палаты: надстроен третий этаж, прямоугольные проемы второго этажа приобрели арочную форму, утрачено входное крыльцо.

В настоящее время в здании находятся Верховный суд ТАССР, Прокуратура и Министерство юстиции ТАССР. 2000 к

308

2.3

(3.2.(3)) I.66.I

МИНИСТЕРСТВО КУЛЬТУРЫ СССР

(индекс)

ПАМЯТНИКИ ИСТОРИИ И КУЛЬТУРЫ СССР (недвижимые)

СОЮЗНАЯ РЕСПУБЛИКА РСФСР

Министерство культуры. Государственная инспекция по охране памятников

(наименование республиканского органа охраны памятников)

Истории и культуры.

П А С П О Р Т

I. НАИМЕНОВАНИЕ ПАМЯТНИКА ДОМ ВИЦЕ-ГУБЕРНАТОРА ЖМАКИНА (Окружной суд)*с интересом, где бывали декабристы по дороге сибирской ссылки в действующем здании*

II. ТИПОЛОГИЧЕСКАЯ ПРИНАДЛЕЖНОСТЬ

памятник археологии	памятник истории	памятник архитектуры	памятник монумент. иск-ва
	3	2(3)	

III. ДАТИРОВКА ПАМЯТНИКА (или дата исторического события, с которым связано возникновение памятника — для памятников истории)

1825 г., август (1827).IV. АДРЕС (местонахождение) ПАМЯТНИКА ТАССР, г.Казань, ул.Ленина, 12

(АССР, край, область, район, автономная обл.,

национальная округ, населенный пункт, пути подъезда)

V. ХАРАКТЕР СОВРЕМЕННОГО ИСПОЛЬЗОВАНИЯ

по первонач. назначению	культурно-просветит.	туристско-экскурсион.	лечебно-оздоровит.-отельн.	жилищ. помещения	хозяйственное	не используется
музей библ. клуб			больш. санит. д/отд.	+	учреждение торгов. промышлен. склад	

ПРИЛОЖЕНИЯ:

Фото архив. материалов — 2

Фото общего вида — I

Фото фрагментов — IO

Генплан —

Обмеры: план — 2

фасад —

разрез —

Схематический план

охранной зоны —

а)	{	для памятников археологии	— история возникновения, кем и когда производились раскопки и раскопки, место хранения коллекций.
		для памятников истории	— история возникновения; краткая характеристика событий и лиц, в связи с которыми объект приобрел значение памятника.
		для памятников архитектуры и монументального искусства	— автор, строитель, заказчик, история создания.

Дом для казанского вице-губернатора А. Я. Жмакина был построен в 1826 г. по проекту губернского архитектора Александра Кирилловича Шмидта.

Первоначально здание было двухэтажным с мезонином. Лицевой фасад (в 15 окон) был разбит на три части. Средняя часть с мезонином (в 9 окон), слегка выступавшая в виде ризалита, завершалась треугольным фронтоном со ступенчатым парапетом над ним. Окна 2-го этажа в этой части лицевого фасада были обрамлены наличниками с "ушами" и завершены сандриками. Боковые части здания имели междуэтажную тягу. По сторонам главного входа, расположенного в центре лицевого фасада, находились скульптурные изображения лежащих львов.

В 30-х годах XIX в. дом был куплен для квартиры казанского военного губернатора.

Во второй половине XIX в. здание подверглось капитальной перестройке. Оно было превращено в трехэтажное (надстроены его боковые части). Западная часть дома была удлинена. Прямоугольные проемы 2-го этажа превращены в арочные. По-новому было решено декоративное оформление фасадов: изменена форма наличников окон, создан междуэтажные пояса, уничтожен фронтоны, все фасады завершены общим антаблементом. После этой капитальной перестройки здание сохранилось до настоящего времени без существенных изменений.

Во II-ой пол. XIX в., после перестройки, дом был занят судебными учреждениями. Известно, что в конце XIX-нач. XX века (до революции) в здании помещался Окружной суд.

б) перестройки и утраты, изменившие первоначальный облик памятника.

К зданию примыкают со стороны двора небольшие пристройки (XX в.). В 1950-х годах двухъярусный большой зал был разделен по высоте междуэтажным перекрытием.

в) реставрационные работы (общая характеристика, время, автор, место хранения документации)

а) {	для памятников археологии	— характер культурного слоя, важнейшие находки.
	для памятников истории	— характеристика памятника, название, текст и время установления мемориальной доски.
	для памятников архитектуры	— основные особенности планировочной, композиционно-пространственной структуры и конструкции; характер декора фасадов и интерьеров; наличие живописи, скульптуры, прикладного искусства; строительный материал, основные габариты.
	для памятников монумент. иск-ва	— основные особенности композиционного и колористического решения; тексты, материал, техника, размер.

Трехэтажное кирпичное здание расположено в центральной части города, на углу ул. Ленина (бывш. Воскресенской) и ул. К.Наджми.

Здание Т-образное в плане. По-видимому, первоначально большинство помещений 1-го и 2-го этажей соединялись анфиладой. В настоящее время на всех этажах существует коридорная система (созданная с помощью дополнительных перегородок). Парадный вход в здание (на главную лестницу) расположен в центре северного фасада. На втором этаже расположены два зала, прямоугольные в плане (используемые в настоящее время для судебных заседаний): большой зал (площадь около 136 кв.м) находится в северо-восточной части здания; малый зал (69 кв.м) — угловой, его окна обращены на север и на запад. Здание имеет подвал.

Перекрытия плоские, по металлическим балкам. Кровля крыта по стропилам. Со стороны южного фасада наружная стена в I этаже укреплена четырьмя контрфорсами (из кирпича).

Все фасады здания имеют четкое трехъярусное членение. В первом этаже уличные фасады рустованы. Прямоугольные окна 1-го этажа имеют скромные наличники-обрамления. На фасадах первый этаж отделен от второго профилированным поясом. Более высокие арочные окна 2-го этажа обрамлены плоскими рустованными наличниками. Второй этаж отделен от третьего междуэтажным поясом, который на уличных фасадах обогащен рядом сукариков. В простенках окон 3-го этажа расположены прямоугольные ниши. Завершаются фасады антаблементом с модульонами.

В интерьере — наиболее богатое декоративное оформление имеет зал, расположенный на 2 этаже в северо-восточной части здания. После капитальной перестройки дома во 2-ой пол. XIX в., зал был сделан двухъярусным, с галереей, которая поддерживалась восемью большими кронштейнами (по четыре — на каждой из продольных стен зала). Эти кронштейны (штукатуренные и украшенные лепным декором) сохранились до настоящего времени и поддерживают теперь балки перекрытия, разделенного зал по высоте (устроенного в 1950-х гг.). Потолок зала — несонорированный, украшенный розетками и др. лепными декоративными деталями. В остальных помещениях имеются потолочные простые профилированные карнизы. Полы пар-

(см. вкладку № I)

б) общая оценка общественной, научно-исторической и художественной значимости памятника.

Здание, перестроенное во 2-ой пол. XIX в., можно рассматривать как образец гражданской архитектуры того периода, однако сохранившиеся первоначальные стены (наружные и внутренние) основного объема здания, сооруженного в 1825 г., дают представление об одном из значительных жилых строений Казани 1-ой пол. XIX в., автором проекта которого был известный казанский архитектор А.К.Шмидт. Декор фасадов здания, созданный во 2-ой пол.

XIX в., включает элементы, унаследованные от эпохи классицизма.

ИСТОЧНИКИ, ИКОНОГРАФИЧЕСКИЙ МАТЕРИАЛ

Дореволюционные открытия: "Казань. № 22. Окружной суд", "Казань. № 73.

Окружной суд и Воскресенская ул." — Архив Госмузея ТАССР.

Адресная книга г. Казани на 1906 г. Казань, 1906. Отд. I, стр. 122.

Лудский П. М. Памятники казанской старины. Казань, 1914, стр. 134, 139.

Бгеров В. В. Казанские архитекторы 2-ой пол. XVIII и 1-ой пол. XIX века. Казань, 1952. Рукопись докторской диссертации. Архив Госмузея ТАССР (стр. 269).

Чернов И. Указатель города Казани. Казань, 1841, Отд. III, стр. I.

Исторический архив ТАССР. Фонд № 2. Инв. опись 15, № 98, 100. Материалы бывш. архива Казанского губернского правления (Строит. отделение): Планы, фасады и разрезы Казанского окружного суда (8 листов); Фасад и планы 1-го, 2-го и 3-го этажа здания Окружного суда (12 листов), 1899 г.

XI. ТЕХНИЧЕСКОЕ СОСТОЯНИЕ

характеристика общего состояния:

для памятников археологии: культурного слоя важнейших находок

для памятников архитектуры и истории: конструкций стен покрытой потолка пола декора фасадов интерьеров

в интерьере: живописи скульптуры прикл. иск-ва

для памятников монументального искусства: цоколя постамента скульптуры грунта красочного слоя

хорошее	среднее	плохое	аварийное
+			
+			
+			
+			
+			
+			
+			
+			

X. СИСТЕМА ОХРАНЫ

а) категория охраны

союзная	республи.	местная	не состоит
	+		+

б) дата и № документа о принятии под охрану пост. РМ РСФСР № 495 от 07.09.76г.

в) границы охранной зоны и зоны регулирования застройки (краткое описание со ссылкой на утверждающий документ)

Не установлен.



D000019406

г) балансовая принадлежность и конкретное использование Верховный суд ТАССР

д) дата и № охранного документа

Дата составления паспорта

• 10 IX 1975 г.

Составитель Эльвинд А.С., архитектор

(ф.и.о., должность или профессия)

Эльвинд
(подпись)

Инспектор по охране памятников

(подпись)



г. Казань, ул. Ленина, 12
Дом вице-губернатора ЖИЖИНА
(Окружной суд)

3.2.(3) -1.66.I
ИЖИЖИ

1825 г.

В К Л А Д Ш № I

УП. ОПИСАНИЕ ПАМЯТНИКА (продолжение)

Котиле, в вестибюле - покрыты керамической плиткой. Деревянное ограждение парадной лестницы с балясинами было изготовлено, по-видимому, во второй половине XIX в. В помещениях 2-го этажа изразцовые печи в настоящее время закрыты железными козками и закрашены.

Здание сложено из кирпича размером 26x13x8,5 см. Стены оштукатурены снаружи и внутри. Кровля железная.

Основные габариты здания в плане:

длина северного фасада - 47 м, длина западного фасада - 45 м,
длина восточного фасада - 16 м.



дмъ Казанскаго военнаго Губернатора на Воскресенской улицѣ въ началѣ XIX сто





















2.3 (3.2.(3)) - I.66.I

МИНИСТЕРСТВО КУЛЬТУРЫ СССР ● ПАМЯТНИКИ ИСТОРИИ И КУЛЬТУРЫ СССР (недвижимые) _____
 СОЮЗНАЯ РЕСПУБЛИКА РСФСР Гос.инспекция по охране памятников (индекс)
 Адрес ТАССР, г. Казань, ул. Ленина, 12 (наименование республиканского органа охраны)
 (АССР, край, область, район, автономная обл.; национальный округ; населенный пункт)

УЧЕТНАЯ КАРТОЧКА

I. НАИМЕНОВАНИЕ ПАМЯТНИКА ДОМ ВИЦЕ-ГУБЕРНАТОРА ЖМАКИНА (Окружной суд), 258

II. ТИПОЛОГИЧЕСКАЯ ПРИНАДЛЕЖНОСТЬ

<u>Сотская дача Жмакина</u> памятник археологии	памятник истории	памятник архитектуры	памятник монумент. ис-ва
--	------------------	----------------------	--------------------------

III. ДАТИРОВКА ПАМЯТНИКА 1825 г., объект 1827

IV. ХАРАКТЕР СОВРЕМЕННОГО ИСПОЛЬЗОВАНИЯ

по первоначальному назначению	культурно-просветительное	туристско-экскурсионное	лечебно-оздоровительное	жилые помещения	хозяйственное	не используется
				+		

предлож. по исполн. _____

V. ХАРАКТЕРИСТИКА ТЕХНИЧЕСКОГО СОСТОЯНИЯ

хорошее	среднее	плохое	аварийное
+			

VI. КАТЕГОРИЯ ОХРАНЫ

наличие утвержденной охранной зоны _____

союзная	республика.	местная	не состоит
	+		+

да нет

+

VII. НАЛИЧИЕ ДОКУМЕНТАЦИИ

паспорт	фотографии	обмеры	реставрационные материалы
+	+	+	

место хранения документа _____

органы охраны			реставрационные мастерские		музей, архив НИИ
союзный	республикан.	местный	республикан.	местные	
	+	+			

Дата составления карточки 10.05.1975 г.

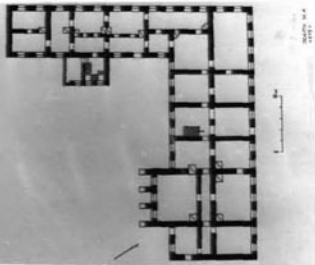
Составитель Эльвида А.С.
 (Ф., и., о., должность или профессия подписи)

Инспектор по охране памятников _____
 (Ф., и., о., подпись)



УЧЕТНАЯ КАРТОЧКА (оборотная сторона)

Фото или схематический план



3-х эт. кирпичное здание располож. в центр. части города. Здание Г-образное в плане. Все фасады здания имеют четкое 3-х ярус. членение. В 1-м эт. уличные фасады рустованы. 1-й эт. отделен от 2-го профилирован. поясом. Арочные окна 2-го этажа обрамлены рустован. наличниками. 2-й этаж отделен от третьего междуэтажным поясом. Завершаются фасады антаблементом. В интерьере — наиболее богатое декорат. оформл. имеет зал, располож. на 2 эт. Кессонированный потолок зала, поддерживаемый 8 кронштейнами, украшен розетками и др. лепными декорат. деталями. Основные габариты здания в плане: дл. сев. фасада — 47 м, западно-го — 45 м, восточн. — 16 м.

Здание, перестроенное во 2-й пол. XIX в. можно рассматривать как образец гражданской архитектуры того периода, однако сохранившиеся первоначальные стены основного объема здания, сооружен. в 1825 г., дают представление об одном из значительных жилых строений Казани 1-й пол. XIX в., автором проекта которого был известный казанский архитектор А. К. Шмидт. Декор фасадов здания, создан. во 2-й пол. XIX в., включает элементы, унаследован. от эпохи классицизма.