

# ПАМЯТНИКИ ИСТОРИИ И КУЛЬТУРЫ СССР (недвижимые)

СОЮЗНАЯ РЕСПУБЛИКА РСФСР

Министерство культуры. Государственная инспекция по охране памятников

(наименование республиканского органа охраны памятников)  
Истории и культуры.

## П А С П О Р Т

I. НАИМЕНОВАНИЕ ПАМЯТНИКА ДОМ СВЯЩЕННИКА И СМОТРИТЕЛЯ ТЮРЕМНОГО ЗАМКА

II. ТИПОЛОГИЧЕСКАЯ  
ПРИНАДЛЕЖНОСТЬ

памятник археологии	памятник истории	памятник архитектуры	памятник монумент. иск-ва
		3(2)	

III. ДАТИРОВКА ПАМЯТНИКА (или дата исторического события, с которым связано возникновение памятника—для памятников истории.

первая половина XIX в.

IV. АДРЕС (местонахождение) ПАМЯТНИКА

ТАССР, г. Казань, ул. Нагорная, 14

(АССР, край, область, район, автономная обл.,

национальный округ; населенный пункт; пути подъезда)

V. ХАРАКТЕР  
СОВРЕМЕННОГО  
ИСПОЛЬЗОВАНИЯ

по первонач. назначению	культурно-просветит.	туристско-экскурсион.	лечебно-оздоровительн.	жилые помещения	хозяйственное	не используется
	музей библ. клуб		больн. санат. д/отд.	+	учреждение торгов. промышл. склад	

ПРИЛОЖЕНИЯ: **Фото архивн. материалов - 4**

Фото общего вида —

Фото фрагментов —

Генплан —

Обмеры: план — **I**

фасад —

разрез —

Схематический план

охранной зоны —

## VI. ИСТОРИЧЕСКИЕ СВЕДЕНИЯ

- |    |   |  |   |
|----|---|--|---|
| а) | { | для памятников археологии                              | — история возникновения, кем и когда производились раскопки и раскопки, место хранения коллекций.                     |
|    |   | для памятников истории                                 | — история возникновения; краткая характеристика событий и лиц, в связи с которыми объект приобрел значение памятника. |
|    |   | для памятников архитектуры и монументального искусства | — автор, строители, заказчик, история создания.   |

Казенный дом для священника и смотрителя тюрьмы входит в состав комплекса строений так называемого Гражданского тюремного замка.

"Тюремный замок", сооруженный в 1807 г. по проекту казанского губернского архитектора Якова Михайловича Шелковникова, представляет собой ряд отдельно стоящих строений, расположенных внутри прямоугольного тюремного двора, обнесенного высокой кирпичной стеной с башнями. (Известно, что Шелковников в своей работе использовал типовой проект "тюремного замка" для губернских городов 1803 г., разработанный выдающимся русским архитектором А.Д.Захаровым).

Описываемое здание, сооруженное, по-видимому, в первой половине XIX в., стоит вне стен ограды "тюремного замка", на расположенной рядом территории бывш. административного двора тюрьмы, где находились дома тюремных служащих и хозяйственные постройки. Две большие квартиры священника и смотрителя располагались на 2-м этаже здания; на 1-м этаже помещались кухня священника, кухня смотрителя и три небольшие квартиры для служащих тюрьмы (в том числе квартира писмоводителя и квартира фельдшера).

б) перестройки и утраты, изменившие первоначальный облик памятника.

Значительных утрат нет.

в) реставрационные работы (объем характеристик, проект, автор, место хранения документации)

Не проводились.

## VII. ОПИСАНИЕ ПАМЯТНИКА

а) {	для памятников археологии	— характер культурного слоя, важнейшие находки,
	для памятников истории	— характеристика памятника, наличие, текст и время установления мемориальной доски.
	для памятников архитектуры	— основные особенности планировочной, композиционно-пространственной структуры и конструкции; характер декора фасадов и интерьеров; наличие живописи, скульптуры, прикладного искусства; строительный материал, основные габариты.
	для памятников монумент. иск-ва	— основные особенности композиционного и колористического решения; текст, материал, техника, размер.

Двухэтажное здание расположено в пределах центральной части города, на ул. Нагорной, вблизи бывш. Тюремного замка (к востоку от него). Первый этаж дома — каменный (стены сложены из кирпича), второй — деревянный (бревенчатый). Северный фасад здания выходит на улицу, южный — обращен в сторону бывш. административного двора тюрьмы.

В плане здание представляет собой вытянутый прямоугольник. Поперечные внутренние капитальные стены делят 1-й этаж дома на 5 основных помещений (изолированных друг от друга), каждое из которых имеет вход со стороны южного фасада. 2-й этаж был первоначально разделен на две примерно равные по площади квартиры (шести- и семикомнатную). Комнаты в квартирах соединялись анфиладой. Поперечные перегородки 2-го этажа в основном соответствуют внутренним капитальным стенам 1-го этажа. Вход на 2-й этаж первоначально осуществлялся по наружной деревянной лестнице (с крытой галереей), расположенной со стороны дворового фасада.

Перекрытия плоские, по деревянным балкам. Четырехскатная кровля крыта по стропилам железом.

На полностью оштукатуренных фасадах декор верхнего деревянного этажа представлял собой имитацию форм каменной архитектуры. Прямоугольные окна обрамлены профилированными наличниками. Окна 1-го этажа — с замковым камнем. На уличном северном фасаде большинство окон 2-го этажа завершено сандриками в виде профилированных полов. Подоконные тяги проходят в 1-м и во 2-м этажах. Углы здания в 1-м каменном этаже закреплены лопатками. Здание имеет цоколь (из кирпича). Этажи отделены на фасадах профилированной тягой. Фасады завершаются антаблементом.

В интерьерах имеются простые потолочные карнизы. Полы дощатые.

Основные габариты здания в плане: 8,7 x 26 м.

б) облик окна общественной, научно-исторической и художественной значности памятника.

Здание, относящееся к периоду позднего классицизма, представляет интерес как часть ансамбля гражданских строений XIX века.

## VIII. ОСНОВНАЯ БИБЛИОГРАФИЯ. АРХИВНЫЕ ИСТОЧНИКИ. ИКОНОГРАФИЧЕСКИЙ МАТЕРИАЛ.

Исторический архив ТАССР. Фонд № 2. Инв. опись 15, №№ 120, 123, 127. Материалы бывш. архива Казанского губернского правления (Строит. отделение): Планы, фасады и разрезы существующих строений Гражданского тюремного замка (11 листов); Ген. план места, занимаемого Гражданским замком, 1886 г. Грымм Г. Г. Архитектор Андреян Захаров. М., 1940, стр. 17, 58. Бгерев В. В. Казанские архитекторы втор. полов. XVIII и перв. полов. XIX века. Казань, 1952. Рукопись докторской диссертации. — Архив Госмузея ТАССР (стр. 240)



МИНИСТЕРСТВО КУЛЬТУРЫ СССР ● ПАМЯТНИКИ ИСТОРИИ И КУЛЬТУРЫ СССР (недвижимые)  
 СОЮЗНАЯ РЕСПУБЛИКА РСФСР Гос. инспекция по охране памятников

Адрес ТАССР, г. Казань, ул. Нагорная, 14 [указанное не республиканского органа охраны]

[АССР, край, область, автономная обл.; национальный округ; населенный пункт]

## УЧЕТНАЯ КАРТОЧКА

## ДОМ СВЯЩЕННИКА И СМОТРИТЕЛЯ ТЮРЕМНОГО ЗАМКА.

I. НАИМЕНОВАНИЕ ПАМЯТНИКА

II. ТИПОЛОГИЧЕСКАЯ  
ПРИНАДЛЕЖНОСТЬ

памятник археологич.	памятник истории	памятник архит. ступи	памятник художеств. ис-ва
		3(2)	

III. ДАТИРОВКА ПАМЯТНИКА

перв. полов. XIX в.

IV. ХАРАКТЕР  
СОВРЕМЕННОГО  
ИСПОЛЬЗОВАНИЯ

по перво- начальному назначению	культурно- просвети- тельное	туристско- экскурсион- ное	лечебно- оздорови- тельное	жилое по назначению	хозяйст- венное	не исполь- зуется
				+		

предлож. по использ.

V. ХАРАКТЕРИСТИКА  
ТЕХНИЧЕСКОГО СОСТОЯНИЯ

хорошее	среднее	плохое	аварийное
	+		

VI. КАТЕГОРИЯ ОХРАНЫ

союзная	республ.	местная	не состоит
			+

наличие утвержденной охранной зоны

да	нет
	+

VII. НАЛИЧИЕ ДОКУМЕНТАЦИИ

паспорт	фотографии	обмеры	реставрационные материалы
+	+	+	

место хранения документов

Дата составления карточки

органы охраны			реставрационные мастерские		музей, архив, НИИ
союзный	республикан.	местный	республикан.	местные	
	+	+			

Составитель Элькин А.С.

Инспектор по охране памятников

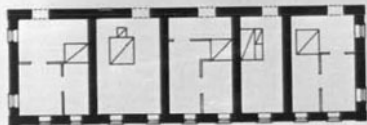
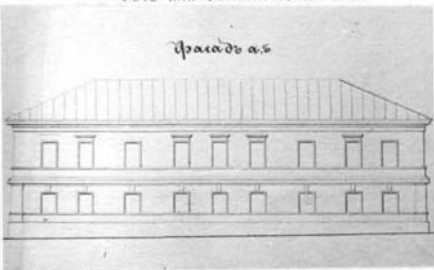
[Ф., и. о., должность или профессия, подпись]

[Ф., и. о., подпись]



Фото или схематический план

Фасад а.б



0 10 м

Краткое описание

Двухэтажное здание, располож. в центральной части города, входит в состав комплекса строений бывш. Тюремного замка. "Тюремный замок" представляет собой ряд отдельно стоящих строений, расположенных внутри прямоугольн. тюремного двора, обнесенного высокой кирпичной стеной с башнями. Описываемое здание стоит вне стен ограды "тюремн. замка", на располож. рядом территорий бывш. административного двора тюрьмы. В плане здание прямоугольное. Стены I эт. сложены из кирпича, 2 эт. бревенчатый. На полностью оштукатуренных фасадах декор верхн. деревян. этажа имитирует формы каменной архитектуры. Окна обрамлены профилирован. наличниками. (Окна I эт. — с замковым камнем). Углы дома в I эт. закреплены лопатками. Фасады имеют междуэтажную тягу, завершены антаблементом. Основные габариты здания в плане: 8,7 x 26 м. Здание, относящееся к периоду позднего классицизма, представляет интерес как часть ансамбля гражданских строений XIX в.