

6001272000

3.45

I.41.15

индекс

Министерство культуры СССР

ПАМЯТНИКИ ИСТОРИИ И КУЛЬТУРЫ СССР

(недвижимые)

СОЮЗНАЯ РЕСПУБЛИКА РСФСР

Культуры. Гл. управление охраны, реставрации и использования
(наименование республиканского органа охраны памятников)

памятников истории и культуры.

ПАСПОРТ

I. НАИМЕНОВАНИЕ ПАМЯТНИКА Кирха ветеранская.

II. ТИПОЛОГИЧЕСКАЯ ПРИНАДЛЕЖНОСТЬ

Памятник археологии	Памятник истории	Памятник архитектуры	Памятник монумент. иск-ва
		+	

III. ДАТИРОВКА ПАМЯТНИКА (или дата исторического события, с которым связано возникновение памятника — для памятников истории)

1930-е гг.

V. АДРЕС (местонахождение) ПАМЯТНИКА

Псковская обл., Печорский р-н.,
(АССР, край, область, район, автономная обл.,пос. Лавры. Проезд междугородным автобусом до пос. Лавры.

национальный округ, населенный пункт; пути подъезда)

V. ХАРАКТЕР СОВРЕМЕННОГО ИСПОЛЬЗОВАНИЯ

по первонач. назначению	культурно-просветит.	туристско-экскурсион.	лечебно-оздоровительн.	жилые помещения	хозяйственное	не используется
	музей библ. клуб.		больн. санит. д/отд.		учреждение торгов. промышл. склад	+

ПРИЛОЖЕНИЯ

Фото общего вида — 3
 Фото фрагментов — 2
 Генплан — I
 Обмеры: план — I
 фасад —
 разрез —
 Схематический план (фотофиксация) — I
 охранной зоны —
 Эскизы — I — I

VI. ИСТОРИЧЕСКИЕ СВЕДЕНИЯ

- а) {
- | | |
|---|---|
| для памятников археологии | — история возникновения, кем и когда производились разведки и раскопки, место хранения коллекций. |
| для памятников истории | — история возникновения: краткая характеристика событий и лиц, в связи с которыми объект приобрел значение памятника. |
| для памятников архитектуры и монументального иск-ва | — автор, строитель, заказчик, история создания. |

Документы, отражающие историю строительства не обнаружены. По устным сведениям дата строительства относится к 1930-м годам.

б) перестройки и утраты, изменившие первоначальный облик памятника.

Разрушена алтарная апсида, третий ярус /звона/ и шпиль колокольни, лестничные марши и балкон, где размещались хоры. Утрачены конструкции крыши и первоначальная кровля, полы, стеновые изделия и витражные заполнения, отопительные приборы, убранство интерьера.

в) реставрационные работы (общая характеристика, время, автор, место хранения документации).

Реставрационные работы ведутся.

Эскизный проект реставрации. 19.07.90, автор: Михайлов

НИИ по охране и использованию памятников.

VII. ОПИСАНИЕ ПАМЯТНИКА

а)	для памятников археологии	— характер культурного слоя, важнейшие находки.
	для памятников истории	— характеристика памятника, наличие, текст и время установления мемориальной доски.
	для памятников архитектуры	— основные особенности планировочной, композиционно-пространственной структуры и конструкций; характер декора фасадов и интерьеров, наличие живописи, скульптуры, прикладного искусства; строительный материал, основные габариты.
	для памятников монумент. иск-ва	— основные особенности композиционного и колористического решения: тексты, материал, техника, размер.

Расположена на окраине села на перекрестке улиц Пушкина и Лесной. Свободно стоит на участке, открытом с севера, юга и запада. С восточной стороны имеются посадки крупных деревьев.

Здание кирпичи монументального характера. Объемно-пространственная композиция обусловлена типом — базилика с высокой двухскатной крышей. К основному трехножному объему с севера была пристроена пятигранная апсида с шатровой крышей. По сторонам апсиды — небольшие тамбуры с шатровыми крышами и лестницами на восточную и западную стороны /ниже утрачены до уровня пола/. С южной стороны примыкает квадратный в плане объем трехъярусной колокольни. В первом ярусе расположен вход в кирху, оформленный перспективной стрельчатой аркой. Второй ярус с небольшим стрельчатым окном в центре, его углы отмечены кирпичной имитацией крупных квадров кладки. Верхний ярус колокольни, завершавшейся четырьмя остроконечными шпицами и венчавшейся высоким стройным шпилем, ныне утрачен. По сторонам колокольни — квадратные в плане помещения со срезанными внешними углами, накрыты шатровыми крышами. Лицевая крестовая кладка стен из красного кирпича играет декоративную роль. Восточный и западный фасады решены одинаково. Плоскость стен равномерно расчленена контрфорсами на пять частей, соответствующих шагу столбов аркады интерьера. В пространства между контрфорсами вписаны большие стрельчатые ниши одинакового очертания. В средних нишах устроены дверные проемы, по сторонам от них — оконные. Стены завершены карнизом простого профиля. На крышу выходят остатки печных труб из красного кирпича.

Прямоугольный в плане зал базилики разделен аркадой цилиндрического очертания на три нефа. В центре северной стены между помещениями сакристий устроен большой арочный проем в алтарную апсиду. Скошенные углы сакристий переходят под иотейком в подобие паруса. На противоположной южной стене зала над стрельчатым проемом входа сохранились См. Вкладыш № I.

б) общая оценка общественной, научно-исторической и художественной значимости памятника.

Один из немногих сохранившихся в Исковской области лютеранских храмов первой трети XIX в., представляющий историко-архитектурный интерес.

VIII. ОСНОВНАЯ БИБЛИОГРАФИЯ, АРХИВНЫЕ ИСТОЧНИКИ, ИКОНОГРАФИЧЕСКИЙ МАТЕРИАЛ

I. Почтовая открытка, Общий вид кирхи. 1930-е гг.

IX. ТЕХНИЧЕСКОЕ СОСТОЯНИЕ

		хорошее	среднее	плохое	аварийное
характеристика общего состояния: для памятников археологии	культурного слоя важнейших находок				
для памятников архитектуры и истории	конструкций стен покрытий потолков пола декора фасадов интерьеров		+		+
в интерьере;					
для памятников монументального искусства	живописи скульптуры прикладного иск-ва цоколя постаментов скульптуры грунта красочного слоя				

X. СИСТЕМА ОХРАНЫ

а) категория охраны

союзная	республ.	местная	не состоит
			+

б) дата и № документа о принятии под охрану _____

в) границы охранной зоны и зоны регулирования застройки (краткое описание со ссылкой на утверждающий документ)

Не установлены

г) балансовая принадлежность и конкретное использование на балансе совхоза "Лавровский".

д) дата и № охранного документа _____

Дата составления паспорта

„ 25 “ августа 1981 г.

Составитель Руденко О.В. архитектор
(ф. и. о. должность или профессия)

О.В. Руденко
подпись

М. П.

Инспектор по охране памятников Солдатенко Л.А.

Л.А. Солдатенко
подпись

Псковская обл., Печорский р-н, пос. Лавры
Кирха лютеранская.

Вклады № I

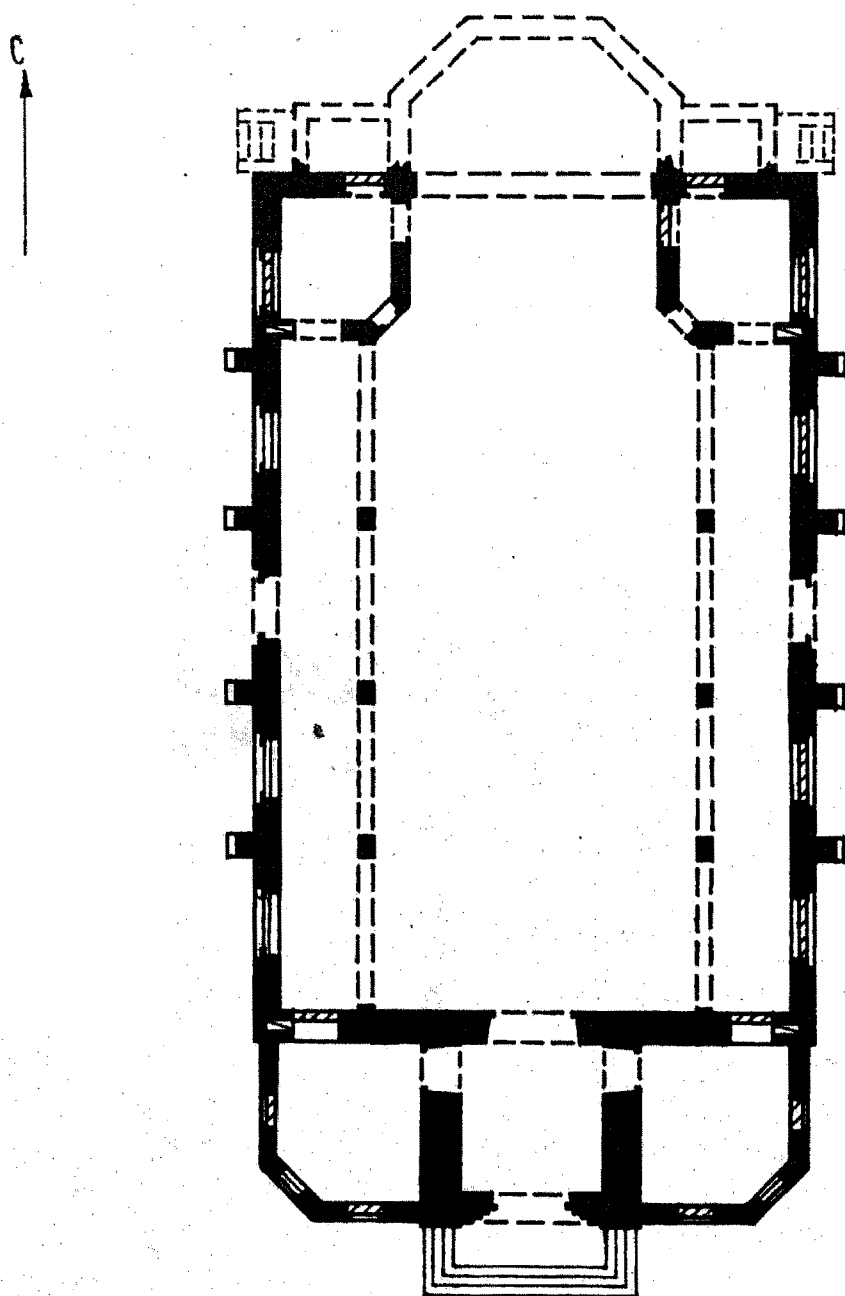
к пункту УП-а

гнезда консольной конструкции балкона на котором располагались хоры. Большой арочный проем соединял хоры со вторым ярусом колокольной. Сюда вела лестница /утрачена/, располагавшаяся в боковом помещении колокольной. Ранее в кирхе на хорах был установлен орган.

В торцевых стенах базилики сохранились дымоходы с выходом печных труб на крышу. Поверхности стен и аркады в интерьере были оштукатурены и побелены. Убранство интерьера утрачено.

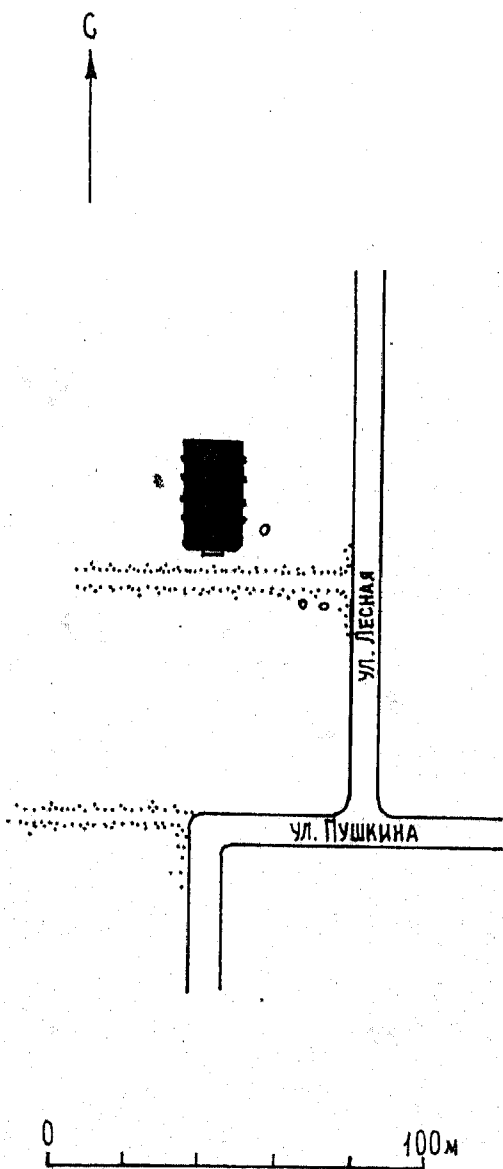
Габариты здания в плане - 31,6 x 14,6 м.

Псковская область
Печорский район, пос. Лавры
Кирха лютеранская, 1930-е гг.

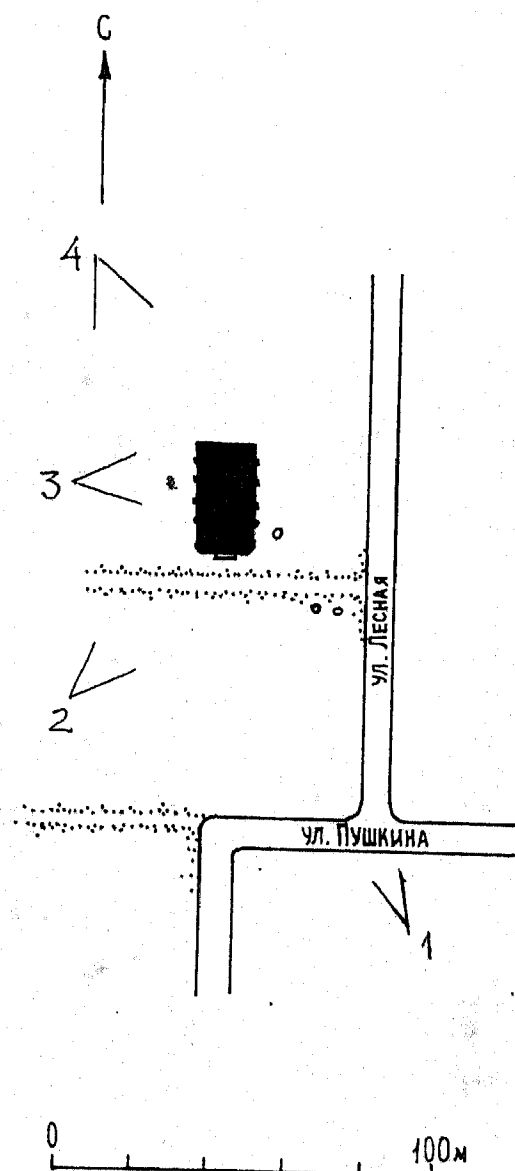


0 10м

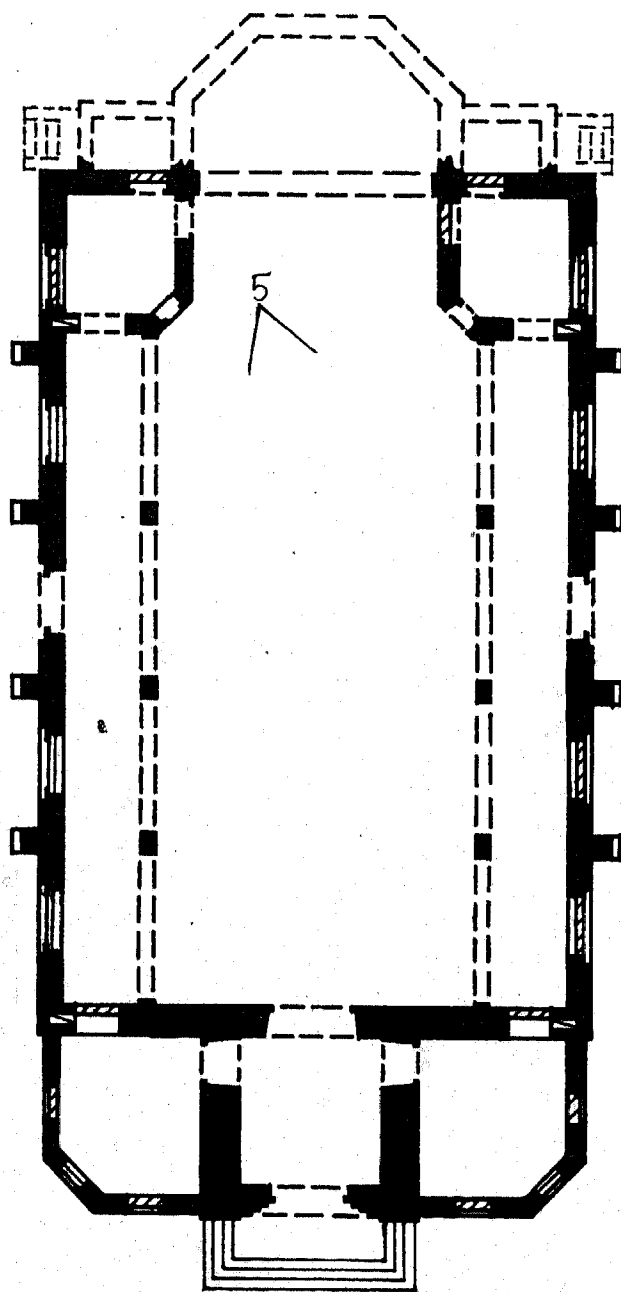
Псковская область
Печорский район, пос. Лавры
Кирха лютеранская, 1930-е гг.
ГЕНПЛАН



Псковская область
Печорский район, пос. Лавры
Кирха лютеранская, 1930-е гг.
ГЕНПЛАН
СХЕМА ФОТОФИКСАЦИИ



Псковская область
Печорский район, пос. Лавры
Кирха лютеранская, 1930-е гг.
СХЕМА ФОТОФИКСАЦИИ



0 10 м





Министерство культуры СССР Памятники истории и культуры СССР (недвижимые)

Союзная республика Главк. охраны памятников МК РСФСР

(наименование республиканского органа охраны)

Адрес Псковская обл., Печорский р-н, пос. Лавры

(АССР, край, область, район, автономная обл. национальн. округ, населенный пункт)

УЧЕТНАЯ КАРТОЧКА

Кирха лютеранская

I. Наименование памятника

II. Типологическая принадлежность

III. Датировка памятника

IV. Характер современного использования

предлож. по использ.

V. Характеристика технического состояния

VI. Категория охраны

наличие утвержденной охранной зоны

VII. Наличие документации

место хранения документов

Дата составления карточки

25 августа 1981 г.Составитель М. П. Руденко О.Б., архитектор

(Ф. И. О должность или профессия)

Инспектор по охране памятников Солдатенко Л.А.

(Ф. и. о. подпись)

памятник археологии	памятник истории	памятник архитектуры	памятник монумент. ис-ва
		4	
1930-е гг.			
по перво-начальному назначению	культурно-просветительное	туристско-экскурсионное	лечебно-оздоровительн.
			жилые помещения
			хозяйствен-ное
			не исполь-зуется
по первоначальному назначению			

хорошее	среднее	плохое	аварийное
		+	+
союзная	республ.	местная	не состоит
			+

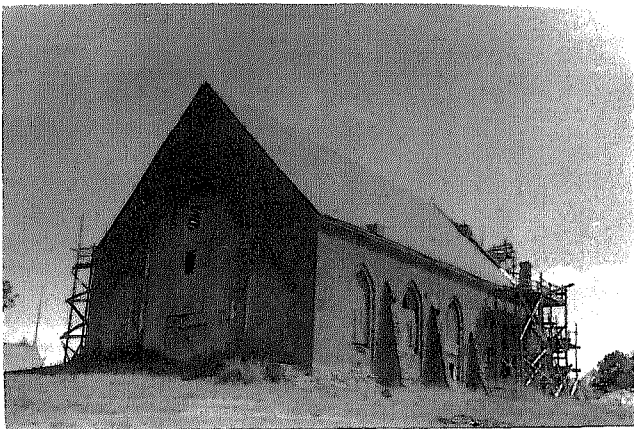
да	нет
	+

паспорт	фотографии	обмеры	реставрацион. материалы
+	+	+	

органы охраны			реставрационные мастерск.		музей, архив., НИИ
союзный	республиканск.	местный	республикан.	местные	
		+			

УЧЕТНАЯ КАРТОЧКА (оборотная сторона а)

Фото или схематический план



Краткое описание

Один из немногих сохранившихся в Псковской области лютеранских храмов первой трети XX в. Расположен на окраине села.

Здание монументального характера - базилика с высокой двухскатной крышей. К основному трехнефному объему с севера примыкает пятигранная апсида с шатровой крышей и тамбурами /утрачены/, с юга - квадратный в плане объем трехярусной колокольни. В первом ярусе колокольни расположен главный вход, оформленный перспективной стрельчатой аркой. Верхний ярус с четырьмя щипцами и высоким шпилем утрачен.

Лицевая крестовая кладка стен из красного кирпича играет декоративную роль на фасадах. В пластике боковых фасадов большую нагрузку несут стрельчатые проемы и контрфорсы в простенках.

Прямоугольный зал базилики разделен аркадой цилиндрического очертания на три нефа. В центре северной стены - большой арочный проем в алтарную апсиду. Над входом на противоположной стене были хоры.

Кирпичные стены в интерьере были оштукатурены и побелены. Убранство утрачено. Габариты в плане - 31,6 x 14,6 м.