



ПРАВИТЕЛЬСТВО МОСКВЫ
ДЕПАРТАМЕНТ КУЛЬТУРНОГО НАСЛЕДИЯ ГОРОДА МОСКВЫ

П Р И К А З

28 декабря 2022 г.

№ 545

О включении выявленного объекта культурного наследия "Жилой дом купца Н.Н.Дружинина, 1887 г., архитектор Н.Н.Васильев", расположенного по адресу: г. Москва, Старомонетный пер., д. 35, стр. 2, в единый государственный реестр объектов культурного наследия (памятников истории и культуры) народов Российской Федерации в качестве объекта культурного наследия регионального значения (памятника), об утверждении границ его территории и предмета охраны

В соответствии со статьями 3.1, 18 Федерального закона от 25 июня 2002 г. № 73-ФЗ "Об объектах культурного наследия (памятниках истории и культуры) народов Российской Федерации", постановлением Правительства Москвы от 27 октября 2015 г. № 700-ПП "Об утверждении Положения о включении выявленного объекта культурного наследия в единый государственный реестр объектов культурного наследия (памятников истории и культуры) народов Российской Федерации в качестве объекта культурного наследия регионального значения или объекта культурного наследия местного (муниципального) значения", с учетом протокола заседания секции № 2 "Государственный учет объектов культурного наследия города Москвы" Научно-методического совета при Департаменте культурного наследия города Москвы от 27 сентября 2022 г. № 38 **приказываю:**

1. Согласиться с заключением (актом) государственной историко-культурной экспертизы от 6 сентября 2022 г., выполненным аттестованным экспертом по проведению государственной историко-культурной экспертизы О.А.Свешниковой (приказ Министерства культуры Российской Федерации от 9 ноября 2021 г. № 1809), содержащим вывод об обоснованности включения выявленного объекта культурного наследия "Жилой дом купца Н.Н.Дружинина, 1887 г., архитектор Н.Н.Васильев", расположенного по адресу: г. Москва, Старомонетный пер., д. 35, стр. 2, в единый государственный реестр объектов

культурного наследия (памятников истории и культуры) народов Российской Федерации в качестве объекта культурного наследия регионального значения (памятника).

2. Включить выявленный объект культурного наследия "Жилой дом купца Н.Н.Дружинина, 1887 г., архитектор Н.Н.Васильев", расположенный по адресу: г. Москва, Старомонетный пер., д. 35, стр. 2, в единый государственный реестр объектов культурного наследия (памятников истории и культуры) народов Российской Федерации в качестве объекта культурного наследия регионального значения (памятника) с наименованием "Жилой дом купца Н.Н.Дружинина, 1887 г., архитектор Н.Н.Васильев", 1887 г.

3. Утвердить границы территории объекта культурного наследия регионального значения (памятника) "Жилой дом купца Н.Н.Дружинина, 1887 г., архитектор Н.Н.Васильев", 1887 г., расположенного по адресу: г. Москва, Старомонетный пер., д. 35, стр. 2, согласно приложению 1 к настоящему приказу.

4. Утвердить режим использования территории объекта культурного наследия регионального значения (памятника) "Жилой дом купца Н.Н.Дружинина, 1887 г., архитектор Н.Н.Васильев", 1887 г., расположенного по адресу: г. Москва, Старомонетный пер., д. 35, стр. 2, согласно приложению 2 к настоящему приказу.

5. Утвердить предмет охраны объекта культурного наследия регионального значения (памятника) "Жилой дом купца Н.Н.Дружинина, 1887 г., архитектор Н.Н.Васильев", 1887 г., расположенного по адресу: г. Москва, Старомонетный пер., д. 35, стр. 2, согласно приложению 3 к настоящему приказу.

6. Исключить выявленный объект культурного наследия "Жилой дом купца Н.Н.Дружинина, 1887 г., архитектор Н.Н.Васильев" из перечня выявленных объектов культурного наследия города Москвы.

7. Признать утратившими силу пункты 2 и 3 приказа Департамента культурного наследия города Москвы от 30 августа 2021 г. № 338 "О включении объекта, обладающего признаками объекта культурного наследия, расположенного по адресу: г. Москва, Старомонетный пер., д. 35, стр. 2, в перечень выявленных объектов культурного наследия города Москвы и об утверждении границ его территории".

8. Контроль за выполнением настоящего приказа возложить на первого заместителя руководителя Департамента культурного наследия города Москвы – главного археолога города Москвы Л.В.Кондрашева.

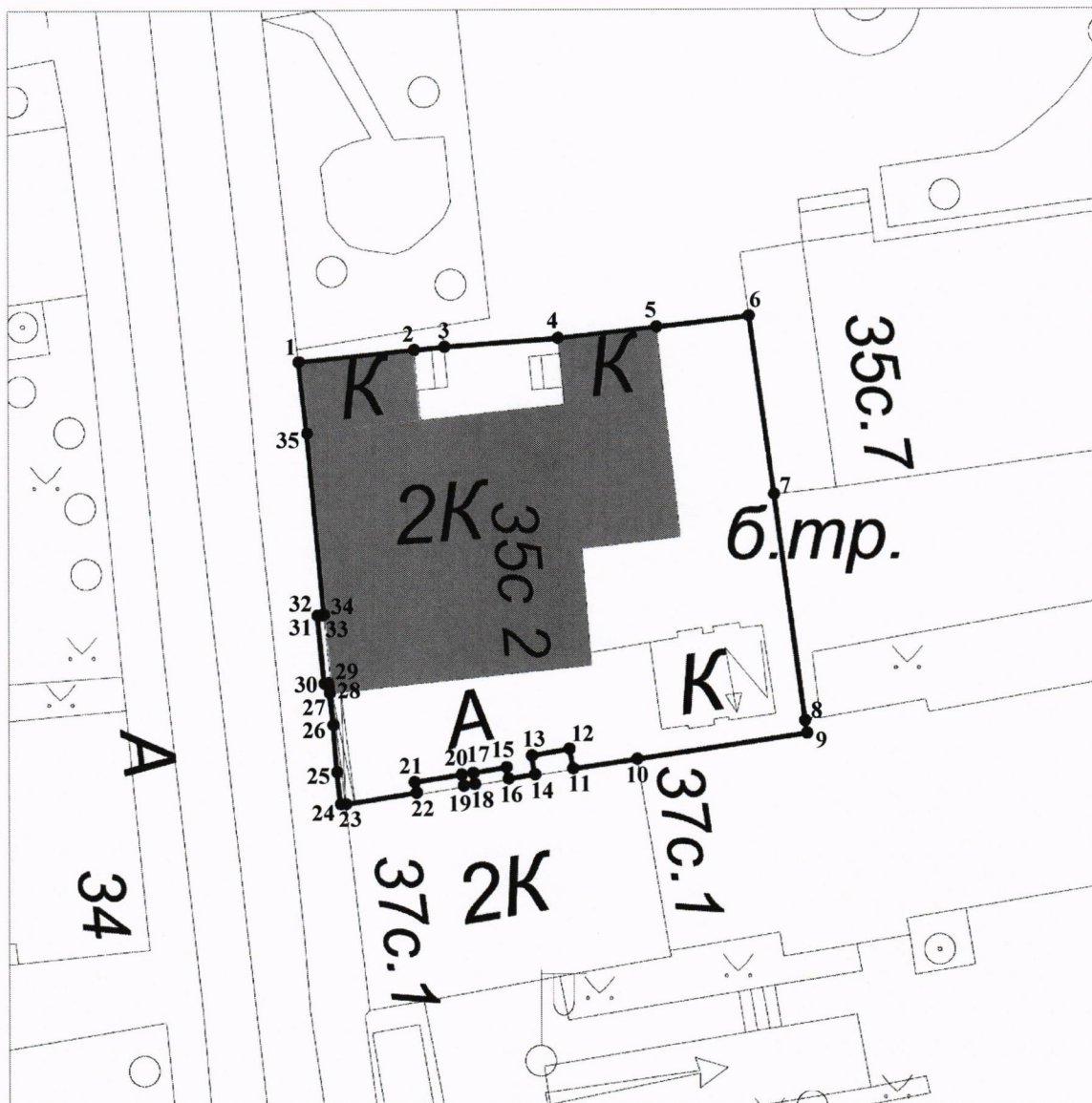
Руководитель



А.А.Емельянов

Границы территории объекта культурного наследия регионального значения (памятника) "Жилой дом купца Н.Н.Дружинина, 1887 г., архитектор Н.Н.Васильев", 1887 г., расположенного по адресу: г. Москва, Старомонетный пер., д. 35, стр. 2

1. Графическое описание местоположения границ территории объекта культурного наследия



Условные обозначения:

- - границы территории объекта культурного наследия;
- 1 • - характерные точки границ территории объекта культурного наследия;
- - объект культурного наследия.

2. Перечень координат характерных точек границ территории объекта культурного наследия

Система координат: МСК - 77

Обозначение характерных точек	Координаты характерных точек в местной системе координат (МСК)		Метод определения координат характерной точки	Средняя квадратическая погрешность положения характерной точки (Mt), м
	X	Y		
1	7659,21	7830,11	Фотограмметрический метод	Mt = 5
2	7666,73	7830,83		
3	7668,68	7831,05		
4	7676,12	7831,59		
5	7682,52	7832,28		
6	7688,54	7833,01		
7	7690,17	7821,48		
8	7692,17	7806,85		
9	7692,31	7806,02		
10	7681,21	7804,37		
11	7677,02	7803,75		
12	7676,79	7805,05		
13	7674,31	7804,61		
14	7674,53	7803,38		
15	7672,78	7803,12		
16	7672,66	7803,86		
17	7670,48	7803,50		
18	7670,60	7802,80		
19	7669,88	7802,69		
20	7669,76	7803,41		

21	7666,71	7802,90		
22	7666,82	7802,23		
23	7662,23	7801,53		
24	7661,87	7801,52		
25	7661,64	7803,60		
26	7661,40	7806,63		
27	7661,17	7808,72		
28	7661,14	7809,08		
29	7661,11	7809,36		
30	7660,84	7809,33		
31	7660,40	7813,73		
32	7660,67	7813,76		
33	7660,82	7813,77		
34	7660,85	7813,77		
35	7659,75	7825,48		
1	7659,21	7830,11		

**Режим использования территории объекта культурного наследия
регионального значения (памятника) "Жилой дом купца
Н.Н.Дружинина, 1887 г., архитектор Н.Н.Васильев", 1887 г.,
расположенного по адресу: г. Москва, Старомонетный пер., д. 35, стр. 2**

На территории объекта культурного наследия:

1. Разрешается:

1.1. Проведение работ по сохранению объекта культурного наследия или его отдельных элементов, сохранению историко-градостроительной или природной среды объекта культурного наследия, в том числе устройство современных сходов и ступеней, пандусов, подпорных стенок откосов и ограждений.

1.2. Проведение изыскательских, проектных, земляных, хозяйственных и иных работ, осуществление которых не может ухудшить состояние объекта культурного наследия, нарушить его целостность и сохранность.

1.3. Озеленение и благоустройство территории.

1.4. Прокладка и реконструкция (ремонт, капитальный ремонт) дорог и элементов их обустройства, а также инженерных коммуникаций и сооружений, не нарушающие целостность объекта культурного наследия и не создающие угрозы его повреждения, разрушения или уничтожения, угрозы пожара.

1.5. Проведение археологических полевых работ.

1.6. Освоение подземного пространства в соответствии с проектом приспособления объекта культурного наследия к современному использованию при условии отсутствия негативного влияния на сохранность данного объекта культурного наследия в его исторической среде.

1.7. Ведение хозяйственной деятельности, не противоречащей требованиям обеспечения сохранности объекта культурного наследия и позволяющей обеспечить функционирование объекта культурного наследия в современных условиях.

2. Обеспечивается:

2.1. Запрет или ограничение движения транспортных средств на территории объектов культурного наследия, в случае если движение

транспортных средств создает угрозу нарушения его целостности и сохранности объекта культурного наследия.

2.2. Доступность объекта культурного наследия в целях его экспонирования, сохранения его традиционного визуального восприятия с основных видовых точек и смотровых площадок.

2.3. Реализация мер пожарной безопасности.

2.4. Реализация мер экологической безопасности.

2.5. Защита объекта культурного наследия от динамических воздействий.

3. Запрещается:

3.1. Снос объекта культурного наследия.

3.2. Строительство объектов капитального строительства.

3.3. Проведение строительных работ, за исключением работ по сохранению объекта культурного наследия или их отдельных элементов, сохранению историко-градостроительной или природной среды объекта культурного наследия.

3.4. Искажение традиционных характеристик эволюционно сложившейся композиции застройки исторического владения.

3.5. Искажение характеристик природного ландшафта, композиционно связанного с объектом культурного наследия.

3.6. Увеличение объемно-пространственных характеристик, существующих на территории объекта культурного наследия объектов капитального строительства.

Предмет охраны
объекта культурного наследия регионального значения (памятника)
"Жилой дом купца Н.Н.Дружинина, 1887 г.,
архитектор Н.Н.Васильев", 1887 г., расположенного по адресу:
г. Москва, Старомонетный пер., д. 35, стр. 2

Предметом охраны объекта культурного наследия регионального значения (памятника) "Жилой дом купца Н.Н.Дружинина, 1887 г., архитектор Н.Н.Васильев" являются:

местоположение и градостроительные характеристики здания 1887 года, участвующего в формировании фронта застройки Старомонетного переулка, его роль в композиционно-планировочной структуре квартала и домовладения (согласно схеме предмета охраны);

объемно-пространственная композиция двухэтажного с подвалом и ризалитом здания 1887 года, 1950-х годов (согласно схеме предмета охраны), в том числе высотные отметки по венчающим карнизам и фронтонам;

конфигурация крыши на XIX век, ее материал, характер кровельного покрытия, включая высотные отметки по конькам, чердачные окна;

композиционное решение и архитектурно-художественное оформление фасадов 1887 года, 1950-х годов, в том числе местоположение, форма, размер, оформление оконных и дверных проемов, включая наличники с сандриками, подоконные фартуки, филенки, замковые камни, руст, лепной декор, угловые лопатки, профилированные междуэтажные и венчающие карнизы, дентикулы, гладкий фриз, лучковые фронтоны, оформленные тимпанами с лепными картушами с монограммами (согласно схеме предмета охраны);

материал и характер отделки фасадных поверхностей 1887 года: руст, гладкая штукатурка с окраской;

колористическое решение фасадов 1887 года;

пространственно-планировочная структура интерьеров здания в пределах капитальных стен и перекрытий 1887 года (согласно схеме предмета охраны);

капитальные стены 1887 года, их конструкция и материал (согласно схеме предмета охраны);

местоположение лестниц 1887 года (согласно схеме предмета охраны);

характер оформления, колористическое решение, рисунок расстекловки заполнений оконных и дверных проемов на XIX век;

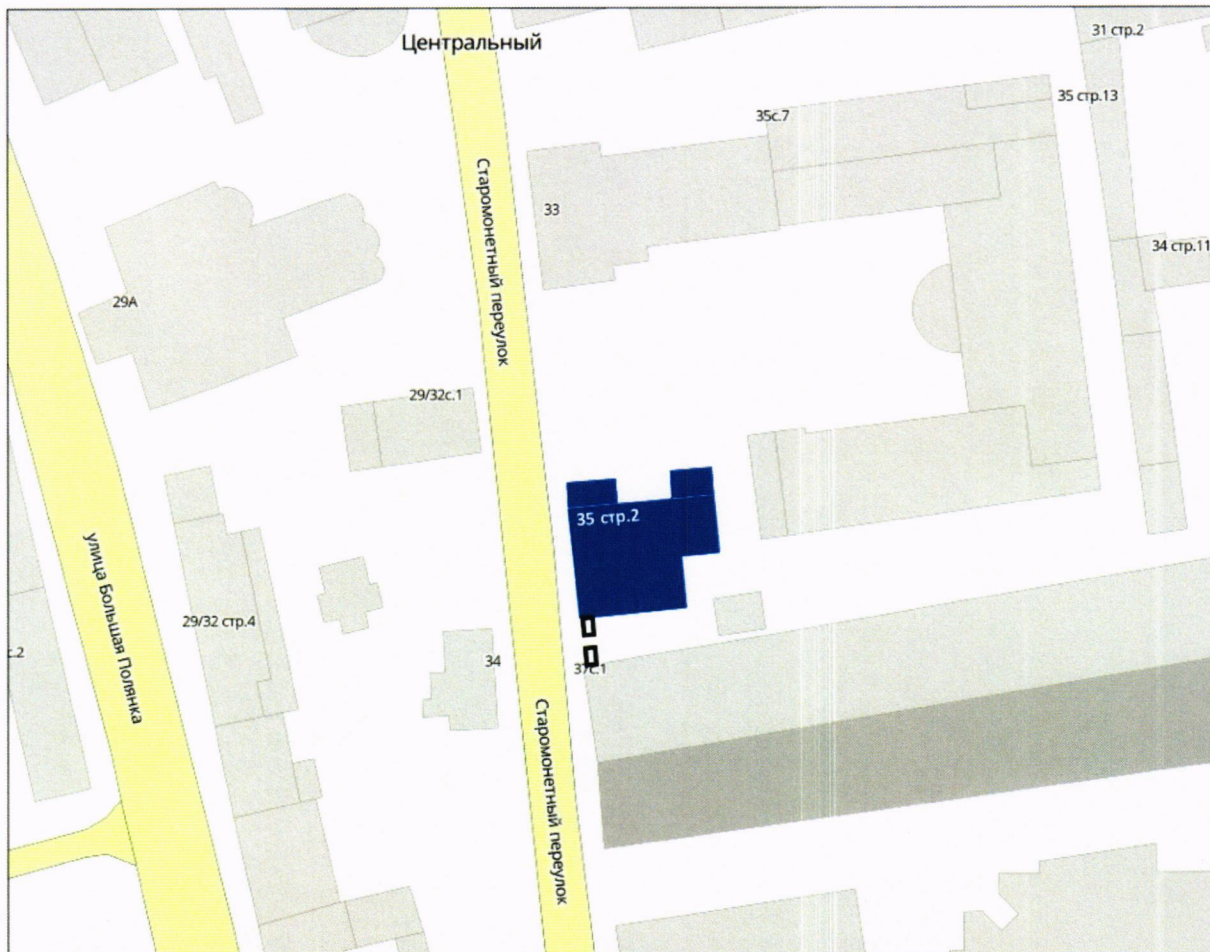
пилоны ворот 1887 года, участвующие в формировании Старомонетного переулка, их местоположение (согласно схеме предмета охраны), конструкция, материал, габариты и силуэтные характеристики, архитектурное решение.

Изменение предмета охраны может быть осуществлено в порядке и случаях, предусмотренных законодательством об объектах культурного наследия.



Приложение
к предмету охраны объекта
культурного наследия регионального
значения (памятника) "Жилой дом
купца Н.Н.Дружинина, 1887 г.,
архитектор Н.Н.Васильев", 1887 г.,
расположенного по адресу: г. Москва,
Старомонетный пер., д. 35, стр. 2

**Схема предмета охраны объекта культурного наследия регионального
значения (памятника) "Жилой дом купца Н.Н.Дружинина, 1887 г.,
архитектор Н.Н.Васильев", 1887 г.**

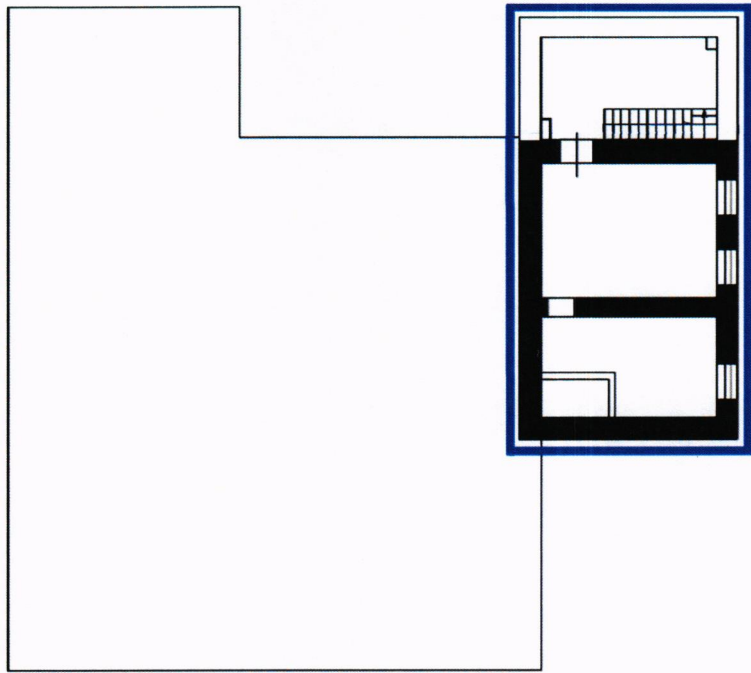
**1. Местоположение и градостроительные характеристики
здания 1887 года**



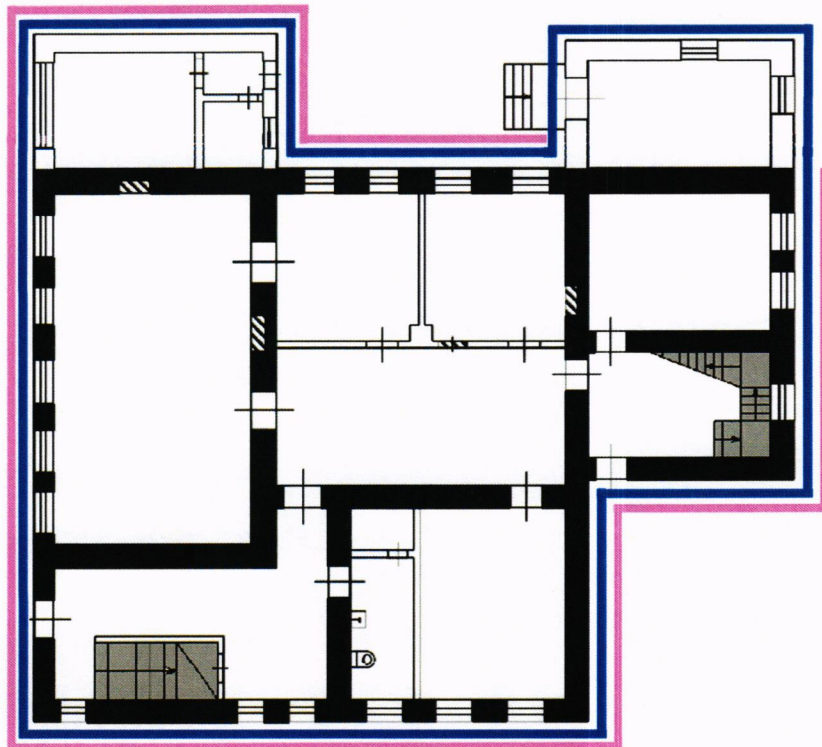
Условные обозначения:

-  - объект культурного наследия регионального значения (памятник)
"Жилой дом купца Н.Н.Дружинина, 1887 г., архитектор
Н.Н.Васильев", 1887 г.
-  - пилоны ворот 1887 года.

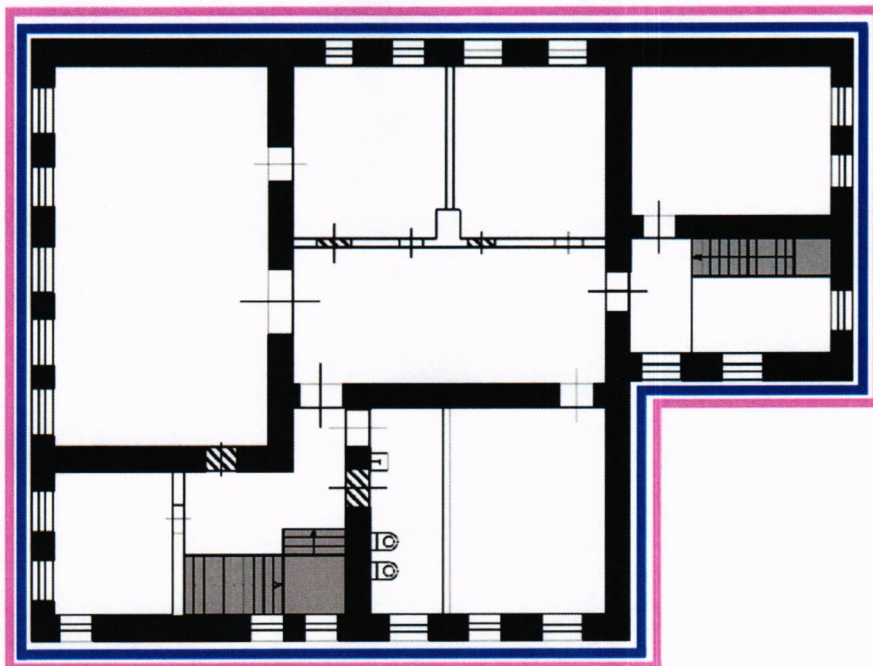
2. Подвал



3. Первый этаж



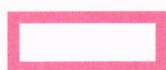
4. Второй этаж



Условные обозначения:



- объемно-пространственная композиция двухэтажного с подвалом и ризалитом здания 1887 года, 1950-х годов;



- композиционное решение и архитектурно-художественное оформление фасадов 1887 года, 1950-х годов;



- пространственно-планировочная структура интерьеров здания в пределах капитальных стен и перекрытий 1887 года;



- капитальные стены 1887 года;



- местоположение лестниц 1887 года.