

ПАМЯТНИКИ ИСТОРИИ И КУЛЬТУРЫ СССР
(недвижимые)СОЮЗНАЯ РЕСПУБЛИКА РСФСР
Главное управление охраны, реставрации и использования памятников
истории и культуры Министерства культуры РСФСР

П А С П О Р Т

I. НАИМЕНОВАНИЕ ПАМЯТНИКА монастырь Валаамский Спасо-Преображенскийдом каретный конюшенный/гостиный двор с конюшней/II. ТИПОЛОГИЧЕСКАЯ
ПРИНАДЛЕЖНОСТЬ

памятник археологии	памятник истории	памятник архитектуры	памятник монумент иск-ва
		6,4	

III. ДАТИРОВКА ПАМЯТНИКА (или дата исторического события, с которым связано возникновение памятника — для памятников истории)

1823 - 1825 гг.IV. АДРЕС (местонахождение) ПАМЯТНИКА Карельская АССР, Сортавальский район,
архипелаг Валаам, остров Валаам.

(АССР, край, область, район, автономная обл.,

национальный округ; населенный пункт; пути подъезда)

V. ХАРАКТЕР
СОВРЕМЕННОГО
ИСПОЛЬЗОВАНИЯ

по перво- вач. назна- чению	культурно- просветит.	туристско- экскурсион.	лечебно- оздорови- тельн.	жилие помещения	хозяйст- венное	не исполь- зуется
музей библ. клуб		+	бальн. санит. двор.		учреждение торгов. промышл. склад	

ПРИЛОЖЕНИЯ:

Фото общего вида — 3
 Фото фрагментов — 1
 Генплан — 1
 Обмеры: план — 2
 фасад —
 разрез —
 Схематический план
 охранной зоны

Валаам 1

VI. ИСТОРИЧЕСКИЕ СВЕДЕНИЯ

а)	для памятников археологии	— история возникновения, кем и когда производились раскопки и раскопки, место хранения коллекций.
	для памятников истории	— история возникновения; краткая характеристика событий и лиц, в связи с которыми объект приобрел значение памятника.
	для памятников архитектуры и монументального искусства	— автор, строитель, заказчик, история создания.

Автор постройки не известен. Возведен объект преимущественно силами наемных рабочих.

С 1823 по 1830 г., во время управления монастырем игуменом Ионафаном производились строительные работы в непосредственной близости с монастырем. Так был построен на берегу Монастырской бухты каретный конюшенный дом. Первое упоминание о нем содержится в инвентарной описи имущества монастыря за 1825 год. Это позволяет датировать постройку 1823 - 1825 гг. Кроме конюшни при доме находились сараи, помещения для хранения карет, кельи смотрителя конюшенного дома и работников.

б) перестройки и утраты, изменившие первоначальный облик памятника.

Перестроек и существенных утрат нет.

в) реставрационные работы (общая характеристика, время, автор, место хранения документации)

В 1982-1984 гг. проведены первоочередные ремонтно-реставрационные работы. Проектно-сметная документация на них подготовлена ЛСИ "Спецпроектреставрация" /автор Рахманов В.С./ и хранится в Валаамском музее-заповеднике.

для памятников археологии для памятников истории а) для памятников архитектуры для памятников монумент, скульп	— характер культурного слоя, важнейшие находки. — характеристика памятника, наличие текст и время установления мемориальной доски. — основные особенности планировочной, композиционно-пространственной структуры и конструкций; характер декора фасадов и интерьеров; наличие живописи, скульптуры, прикладного искусства; строительный материал, основные габариты. — основные особенности композиционного и колористического решения; текст, материал, техника, размер.
---	---

Каретный конюшенный дом находится на берегу Монастырской бухты в непосредственной близости с центральным монастырским ансамблем, с которым связан планировочно.

Дом представляет собой двухэтажный объем, имеющий форму параллелепипеда, вытянутый по оси В. — В., под двускатной крышей, поставленный на цоколе переменной высоты, обусловленной перепадом рельефа. Главный, западный, фасад здания имеет симметричную композицию, с осью проходящей по широким въездным воротам, окну второго этажа и маленькому чердачному окошку. Проем ворот перекрыт трехцентровой аркой. Окна первого этажа лучковой формы, второго — прямоугольные.

Здание имеет несложный план. Пространство первого этажа разделяется перегородками на три основных помещения. Здесь размещались конюшни, хранились кареты и повозки. На втором этаже выделено большое помещение со столбами, в котором было хранилище сена, и еще три небольших помещения. На второй этаж ведет криволинейный в плане пандус, подходящий к воротам южного фасада.

На высоте примерно 1 метра над полом второго этажа проходят воздушные металлические связи по всем стенам сечением 6x0,8 см. Связи выходят на фасад и крепятся гайкой с шайбой. Междуетажное перекрытие по деревянным балкам. Покрытие двускатное по деревянным стропилам. Фасады каретного дома практически лишены декоративных элементов. Лишь в нижней части оконных проемов второго этажа устроены полочки и чердачные окна обрамлены деревянными наличниками простой формы.

Дом построен из кирпича валаамского производства, затертого снаружи

б) общая оценка общественной, научно-исторической и художественной значимости памятника.

СМ. В.КЛАДЫШ / — 20.11.1971

Здание — пример хозяйственной монастырской постройки на Севере начала XIX. Стилистически здание представляет сочетание композиционной схемы классицизма со специфическими чертами северной архитектуры /лапидарность объема, выбор и сочетание строительных материалов/.

VIII. ОСНОВНЫЕ ВИДЫ ИСТОЧНИКОВ, ИСПОЛЬЗОВАННЫХ ПРИ ПОДГОТОВКЕ МАТЕРИАЛА

ИСТОЧНИКИ, ИКОНОГРАФИЧЕСКИЙ МАТЕРИАЛ.

1. ЦГА КАССР, ф.762, оп.1, д.1/5, л.1-37.

XI. ТЕХНИЧЕСКОЕ СОСТОЯНИЕ

	хорошее	среднее	плохое	аварийное
характеристика общего состояния: для памятников археологии				
для памятников архитектуры и истории	+			
	+			
	+			
	+			
и интерьера:				
для памятников монументального искусства				

X. СИСТЕМА ОХРАНЫ

а) категория охраны

союзная	республ.	местная	не состоит
		+	

б) дата и № документа о принятии под охрану Постановление Совета Министров КАССР
от 06.06.86 г. № 245

в) границы охранный зоны и зоны регулирования застройки (краткое описание со ссылкой на утверждающий документ)

Не установлены

г) балансовая принадлежность и конкретное использование Валаамский музей-заповедник
туристско-экскурсионное

а) дата составления документа

Дата составления паспорта

Составитель Рыжик Н.Р.
(ф. и. о. должности, профессии)

(подпись)

Верник А.С.

(подпись)



000027860



М. П.

Вкладыш

архипелаг Валаам, остров Валаам
 Карельская АССР, Сортавальский район
 монастырь Валаамский Спасопреображенский
 дом каретный конюшенный /гостинный двор с конюшнею/
 1823 - 1825 гг.

УП.

а/ и внутри "под варежку". Цоколь из естественного камня неправильной формы. Фронтоны защиты досками. Кровля - волнистые асбестоцементные листы.

Длина здания - 18.6 м, ширина - 14.15 м, высота - 10.1 м.









СОЮЗНАЯ РЕСПУБЛИКА РСФСР Главн. управл. охраны памятн. ии. культ. РСФСР

Адрес: г.р. АССР, Сортевальский район, архипелаг Валаам, о-в Валаам

УЧЕТНАЯ КАРТОЧКА

I. НАИМЕНОВАНИЕ ПАМЯТНИКА Валаамский Спасо-Преображенский монастырь
 II. ТИПОЛОГИЧЕСКАЯ ПРИНАДЛЕЖНОСТЬ дом каретный конюшенный/гостиница с конюшней/

III. ДАТИРОВКА ПАМЯТНИКА 1823-1825 гг. 6,4

IV. ХАРАКТЕР СОВРЕМЕННОГО ИСПОЛЬЗОВАНИЯ

по перво-началу или частично	культурно-просветительное	туристско-экскурсионное	лечебно-оздоровительн.	жилищно-помещенн.	хозяйственно	не используется

предлож. по исполь. хозяйственное

V. ХАРАКТЕРИСТИКА ТЕХНИЧЕСКОГО СОСТОЯНИЯ

хорошее	среднее	плохое	аварийное

VI. КАТЕГОРИЯ ОХРАНЫ

союзная	республ.	местная	не состоит

наличие охраняемой зоны

да	нет

VII. НАЛИЧИЕ ДОКУМЕНТАЦИИ

паспорт	фотографии	обмеры	реставрационные материалы

место хранения документов

органы охраны		реставрационные мастерские		музей, архив, НИИ
союзный	республикан.	местный	республикан.	местные
	+	+		+

Дата составления карточки 1974
 Составитель: Рыжков А.С. архитектор Инспектор по охране памятников Ворник А.С.
 БНИИ искусств.

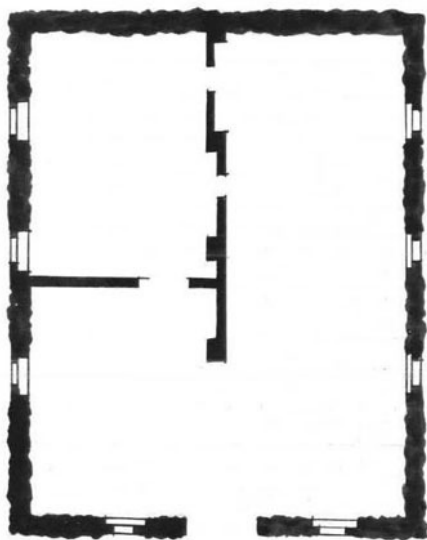


[Handwritten signature]

[Handwritten signature]

УЧЕТНАЯ КАРТОЧКА (оборотная сторона)

Фото или схематический план



Краткое описание

Каретный конный дом находится на берегу Монастырской бухты в непосредственной близости с Центральным монастырским ансамблем. Дом представляет собой четырехгранный, прямоугольный в плане двухэтажный объем, на второй этаж которого ведет криволинейный пандус-взвоз. Дом вытянут по оси С-В. Первый этаж разделяется тремя столбами и перегородками на три помещения, на втором проходят четыре колонны и размещаются также три помещения. Здание имеет двое ворот на I и II этажах. Дом построен из кирпича, цоколь из естественного необработанного камня неправильной формы. Кирпичные стены побелены изнутри и снаружи. Над полом второго этажа проходят металлические связи по всем стенам. Столбы первого этажа кирпичные, побеленные. Междуетажное перекрытие по деревянным балкам. Покрытие двухскатное, бесчердачное по деревянным стропилам. Фронтоны зашиты досками. Фасады здания лишены каких-либо декоративных элементов. Длина здания - 18,6 м, ширина - 14,16 м, высота - 10,1 м.