

МИНИСТЕРСТВО КУЛЬТУРЫ РСФСР

Главное управление культурно-просветительных учреждений
Отдел охраны памятников

П А С П О Р Т
НА АРХИТЕКТУРНЫЙ АНСАМБЛЬ

| | |
|-------------------------------|------------------------|
| Наименование и адрес ансамбля | Основная дата ансамбля |
| Казанский Кремль | 1552 |

1. Дата основных перепланировок и их авторы:

2. Заказчик и причина заказа:

Иван Грозный

3. Важнейшие памятники архитектуры, монументальной скульптуры и садово-паркового искусства, входящие в ансамбль, и их авторы:

1. Стены и башня Кремля.
2. Благовещенский собор.
3. Башня Сююмбеки.
4. Дворцовая церковь.
5. Здание Совета Министров ТАССР

4. Состояние и использование ансамбля:

**Состояние хорошее. Используется администра-
тивными учреждениями**

5. Краткая история и характеристика ансамбля: Дата основания Казанского кремля уходит в далёкое прошлое - ко времени образования древнего татарского города в начале XV в. являясь столицей ханства, Казань приобретает в XVI в. облик богатого города, состоявшего из внутренней крепости - Кремля - и внешнего посада, окруженных крепкими дубовыми стенами, рубленными из бревен, с заполнением из утрамбованной земли и камня.

После присоединения татарского ханства к русскому государству /1552 г./ Иван Грозный шлёт в Казань для строительства каменного города лучших строителей своего времени - псковских белокаменщиков во главе с известным зодчим Постником Яковлевым - автором знаменитого храма Василия Блаженного в Москве.

Псковскими мастерами в период с 1555 по 1568 годы была построена лишь южная белокаменная часть кремлевских стен с четырьмя воротами. Отдельная часть стен, восстановленная в дереве, была заменена кирпичной в начале 17 в.

Кремль XVI-XVII вв. имел 13 башен:

1. Спасская проездная башня с надвратной церковью,
2. Юго-западная наугольная,
3. Преображенская проездная,
4. Многогранная,
5. Безымянная,
6. Северо-западная круглая,
7. Тайницкая проездная,
8. Северная круглая,
9. Воскресенская проездная,
10. Восточная круглая,
11. Дмитриевская проездная,
12. Консисторская,
13. Юго-восточная наугольная.

В конце XVII в. Спасская башня надстраивается из кирпича двумя восьмигранными ярусами с шатровым завершением. Тайницкая башня надстраивается вторым ярусом; верхние бойницы

6. Фото с охранной зоной, планы зданий и сооруже. все фасады, основные интерьеры и фрагменты.

стен, имевших вид гладкой нарапетной стенки с прямоугольными проёмами, декорируются раскреповками в виде зубцовых завершений. Кремлевские стены сохранились до наших дней только с 8 башнями.

Несмотря на многократные разрушения и переделки, Казанский кремль не утратил своей художественной ценности и представляет большой научный интерес для истории как русской, так и местной национальной архитектуры.

На территории Кремля расположены памятники архитектуры:

- 14. Благовещенский собор - 16 в.,
- 15. Башня Сююмбеки - 17 в.,
- 16. Дворцовая церковь .. - 18 в.,
- 17. Здание Президиума Верховного Совета и Совета Министров Татарской АССР

/бывший дворец, архитектура, том, 196/.

7. Основная литература и иконография: Г. Кузнецов "Описание города Казани"; Шпилевский "Древние города и другие памятники Казанской губернии"; Е. Малов - "Историческое описание церквей г. Казани".

8. Кем и когда обмерен ансамбль или часть его, место хранения чертежей обмеров и проектов:

Московская реставрационная мастерская в 1953 г. Схематические обмеры.

Специальная научно-реставрационная мастерская г. Казани в 1960-61 г.г.

Чертежи хранятся в архиве СНРПИ г. Казани

9. Обследования:

Производились шурфы и зондажи.

Примечания:



0000019363

Дата составления паспорта:

20 мая 1962 г.

Паспорт составлен

Ответствен. редактор









ПАМЯТНИКИ ИСТОРИИ И КУЛЬТУРЫ СССР
(недвижимые)

1610053000

СОЮЗНАЯ РЕСПУБЛИКА

РСФСР

Министерство культуры ТАССР

(наименование республиканского органа охраны памятников)

ПАСПОРТ

I. НАИМЕНОВАНИЕ ПАМЯТНИКА Ансамбль Казанского кремля

II. ТИПОЛОГИЧЕСКАЯ
ПРИНАДЛЕЖНОСТЬ

| памятник археологии | памятник истории | памятник архитектуры | памятник монумент. иск-ва |
|------------------------|---------------------|-------------------------|---------------------------------|
| | | 5 | |

III. ДАТИРОВКА ПАМЯТНИКА (или дата исторического события, с которым связано возникновение памятника — для памятников истории)

XVI - XVII в.в.

IV. АДРЕС (местонахождение) ПАМЯТНИКА

ТАССР, г.Казань, кремль

(АССР, край, область, район, автономная обл.,

национальный округ, населенный пункт, пути подъезда)

V. ХАРАКТЕР
СОВРЕМЕННОГО
ИСПОЛЬЗОВАНИЯ

| по перво- нач. назна- чению | культурно- просветит. | туристско- экскурсион. | лечебно- оздорови- тельн. | жилищ- помещеня | хозяйст- венное | не исполь- зуется |
|-----------------------------------|--------------------------|---------------------------|---------------------------------|--------------------|---------------------------------------------|----------------------|
| | музей библ. клуб | | бальн. санат. д/отд. | | учреждение торгов. промышл. склад. | |

ПРИЛОЖЕНИЯ:

Фото общего вида — +
 Фото фрагментов —
 Генплан —
 Обмеры: план —
 фасад —
 разрез —
 Схематический план
 охранной зоны — +

| | | |
|----|----------------------------------------------------|-----------------------------------------------------------------------------------------------------------------------|
| а) | для памятников археологии | — история возникновения, кем и когда производились раскопки и раскопки, место хранения коллекций. |
| | для памятников истории | — история возникновения; краткая характеристика событий и лиц, в связи с которыми объект приобрел значение памятника. |
| | для памятников архитектуры и документального ис-ва | — автор, строитель, заказчик, история создания. |

После взятия Казани /1552 г./ на месте деревянной крепости по указу Ивана Грозного псковскими мастерами под руководством Постника Яковлева и Ивана Ширяя весной 1556 г. началось строительство каменного кремля, границы которого были отодвинуты на 120 м к югу.

В 1560-х г.г. была построена южная часть стены с 5 башнями /Спасская, Юго-западная наугольная, Юго-восточная наугольная, Преображенская, Многогранная/ и часть северной стены с Воскресенской и Тайницкой башнями, общая длина каменных стен составила более 600 м.

В этот период в кремле строится Благовещенский собор. В конце XVI в. остальные деревянные стены /1150 м/ были заменены каменными и построено еще 6 башен. В конце XVII - начале XVIII в.в. на территории кремля возводятся башня Сююмбеки и Введенская /позднее Дворцовая/ церковь.

В 1774 г. кремль осаждался войсками Пугачева, после чего при ремонте разрушенных стен четыре наиболее ветхих башни были снесены.

Сохранившиеся до настоящего времени стены и башни отражают, главным образом, облик кремля конца XVII - начала XVIII века.

б) перестройки и утраты, изменившие первоначальный облик памятника.

В конце XVI в. из кирпича возводятся зубцы стен,

В конце XVII - начале XVIII в.в. надстраивается из кирпича Спасская башня с двумя восьмигранными ярусами с шатровым завершением и Тайницкая башня - вторым ярусом.

Вместо 13 имевшихся башен в настоящее время существует 8: Спасская, Безымянная, Преображенская, Воскресенская, Тайницкая, Юго-Восточная, Юго-западная, Консисторская. Из 5 кремлевских ворот остались Спасские и Тайницкие

в конце XVII в. - частичная реставрация стен.

В 1838 по 1893 г.г. - компания по ремонту и реставрации стен и башен: Тайницкой, юго-западной, Воскресенской.

В 1924 г. Отделом охраны памятников старины сделаны новые кровли над башнями.

С 1950 г. реставрацию кремля ведет Спец.научно-реставрационная мастерская Мин.культ.ТАССР, в архиве которой находится документация

VII. ОПИСАНИЕ ПАМЯТНИКА

| | | |
|----|---------------------------------|------------------------------------------------------------------------------------------------------------------------------------------------------------------------------------------------------------------------------------|
| а) | для памятников археологии | — характер культурного слоя, важнейшие находки, |
| | для памятников истории | — характеристика памятника, наличие, текст и время установления мемориальной доски. |
| | для памятников архитектуры | — основные особенности планировочной, композиционно-пространственной структуры и конструкций; характер декора фасадов и интерьеров; наличие живописи, скульптуры, прикладного искусства; строительный материал, основные габариты. |
| | для памятников монумент. иск-ва | — основные особенности композиционного и колористического решения; тексты, материал, техника, размер. |

Кремль расположен на холме на берегу р.Казанки. В плане имеет форму неправильного многоугольника, вытянутого в направлении с севера на юг.

Из восьми существующих башен - 4 круглые в плане /Юго-западная, Юго-восточная, Безмянная - на западе, Коншторская - на востоке/ и 4 прямоугольные /Спаская - на юге, Воскресенская - на северо-востоке, Тайницкая - на северо-западе и Преображенская - на западе.

Башни соединены двухъярусными крепостными стенами, южная и часть восточной выложены из камня, остальные - из кирпича.

На территории кремля расположены памятники архитектуры:

Благовещенский собор /XVI в./

Башня Сюмбаки /XVII в./

Дворцовая церковь /XVIII в./

Губернаторский дворец /XIX в./ - ныне здание Президиума Верховного Совета и Совета Министров ТАССР.

Материалом для постройки южной стены с примыкающими к ней башнями служили грубо обтесанные плиты камня-известняка толщиной до 40 см, остальные стены и башни построены из кирпича.

Периметр стен около 1600 м. Высота их достигает 8 м., толщина нижнего яруса стен 4,5 - 5 м., верхнего - до 1 м.

б) общая оценка общественной, научно-исторической и художественной значности памятника.

Ансамбль Казанского кремля - замечательный памятник русско-татарской культуры. Обрзец военно-оборонительного сооружения XVI-XVIII в.в. Памятник, связанный с историей присоединения Казанского ханства, с восстанием Е.И.Пугачева.

VIII. ОСНОВНАЯ БИБЛИОГРАФИЯ. АРХИВНЫЕ ИСТОЧНИКИ. ИКОНОГРАФИЧЕСКИЙ МАТЕРИАЛ.

- Андреевский И.Д. Архитектурный облик Казанского кремля в XVI-XVIII вв. 1927.
- Григорьев А.И. Казанский кремль. Краткий путеводитель. 1959, 42с.
- Дульский П.М. Памятники Казанской старины. Казань, 1914, стр.57-66.
- Загоскин Н. Спутник по Казани. Казань, 1895, стр.97-116, 128-135.
- Калинин Н. Казанский кремль. Казань, 1952, 7 с.

XI. ТЕХНИЧЕСКОЕ СОСТОЯНИЕ

характеристика общего состояния:

| | хорошее | среднее | плохое | аварийное |
|------------------------------------------|---------|---------|--------|-----------|
| для памятников археологии | + | | | |
| для памятников архитектуры и истории | | | | |
| в интерьере: | | | | |
| для памятников монументального искусства | | | | |

X. СИСТЕМА ОХРАНЫ

а) категория охраны

союзная республиканская местная не состоит

б) дата и № документа о принятии под охрану постановление Совета Министров ТАССР № 21 от 13 января 1961 г.

в) границы охранной зоны и зоны регулирования застройки (краткое описание со ссылкой на утверждающий документ)

Границы охранной зоны проходят с западной стороны по ул. Баумана, с северной - по набережной р.Казанки, с восточной - по ул.Батурина, с южной - площадь Первого мая.

Зона регулирования застройки, ввиду расположения комплекса кремля на высоком естественном холме, подразделяется на зону непосредственного примыкания и зону дальнего окружения.

Зона регулирования непосредственного окружения устанавливается для сохранения исторически сложившихся направлений улиц, непосредственно обрамляющих кремлевский холм /Баумана, Набережная Казанки, Батурина/ площадь Первого мая/ или связанных с проезжими башнями кремля радикально-лучевой планировкой /ул. Ленина, Дзержинского, Большая Красная, Федосеевская, Кремлевская/ и невысокого характера застройки, способствующей представлению памятника как главного архитектурно-художественного элемента, прилегающей зоны и раскрытию вида на памятник с более отдаленных точек города. С южной стороны зона регулирования непосредственного окружения сливается с зонами регулирования соседних памятников: церкви и колокольни Ивановского монастыря, Гостинодворской церкви, Петропавловского собора, комплекса Гос. университета им.В.И.Ульянова-Ленина и мемориальной улицей Ленина.

г) балансовая принадлежность и конкретное использование



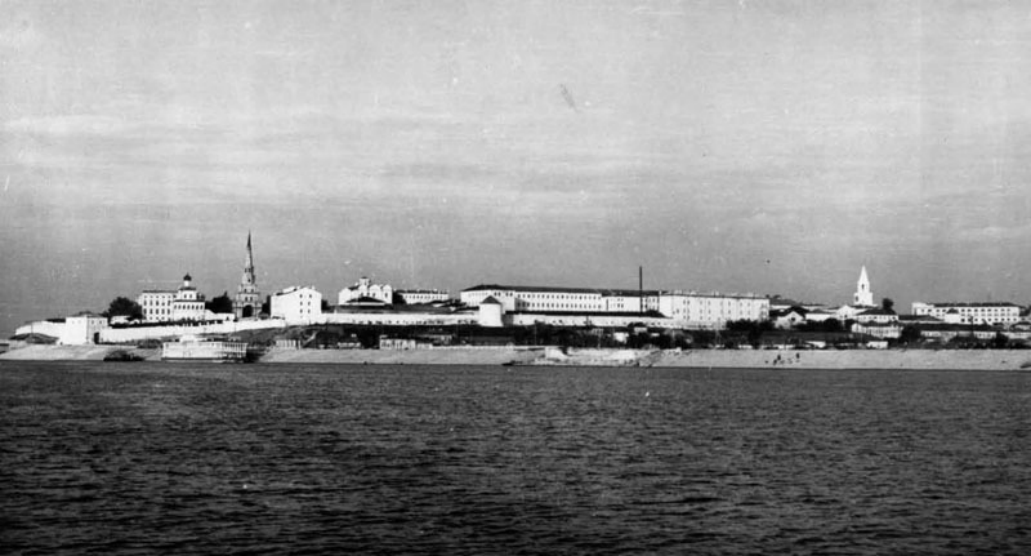
д) дата и № охранного документа

Дата составления _____

Составитель Микайлова В.М. - инженер
(ф. и. о., должность или профессия)



С. А. ...
(подпись)







КАЗАНСКИЙ КРЕМЛЬ

- ВНЕШНИЕ СТЕНЫ И БАШНИ
- СТЕНЫ ЮГО-ВОСТОЧНОЙ ЧАСТИ КРЕМЛЯ В ПРОЦЕССЕ РЕСТАВРАЦИИ
- ЮГО-ВОСТОЧНАЯ БАШНЯ XVI в.



КАЗАНСКИЙ КРЕМЛЬ

- ИВОРОЦНАЯ ЦЕРКОВЬ XVIII в.
- ПРЕОБРАЖЕНСКАЯ БА ЛЯ XVI в.
- ВИД НА СПАССКУЮ БАШНЮ С
НАДВРАТНОЙ ЦЕРКОВЬЮ

