

7710115022

МИНИСТЕРСТВО КУЛЬТУРЫ СССР

3.7(6)396/21-1.32.1
ИНДЕКС

ПАМЯТНИКИ ИСТОРИИ И КУЛЬТУРЫ СССР (недвижимые)

СОЮЗНАЯ РЕСПУБЛИКА РСФСР

Министерство культуры РСФСР. Главное управление по охране памятников истории и культуры. Гос. инспекция по охране памятников архитектуры и градостроительства г. Москвы

ПАСПОРТ

I. НАИМЕНОВАНИЕ ПАМЯТНИКА Усадьба "Царицыно". Плотина Верхнего Царицынского пруда

II. ТИПОЛОГИЧЕСКАЯ ПРИНАДЛЕЖНОСТЬ

памятник археологии	памятник истории	памятник архитектуры	памятник монумент. иск-ва
		7(6)	

III. ДАТИРОВКА ПАМЯТНИКА (или дата исторического события, с которым связано возникновение памятника — для памятников истории)
кон.ХУШ - нач.ХІХ вв.

IV. АДРЕС (местонахождение) ПАМЯТНИКА Москва, Красногвардейский р-н, Царицыно
(АССР, край, область, район, автономная обл., национальный округ, населенный пункт, пути подъезда)

V. ХАРАКТЕР СОВРЕМЕННОГО ИСПОЛЬЗОВАНИЯ

по первонач. назначению	культурно-просветит.	туристско-экскурсион.	лечебно-оздоровительн.	жилые помещения	хозяйственное	не используется
+	музей библ. клуб		больн. санат. д/отд.		учреждение торгов. промышл. склад	

ПРИЛОЖЕНИЯ:

- Фото общего вида --- 4
- Фото фрагментов --- 4
- Генплан ---
- Обмеры: план --- 2
 - фасад ---
 - разрез ---
- Схематический план охранной зоны ---

VI. ИСТОРИЧЕСКИЕ СВЕДЕНИЯ

а)	для памятников археологии	история возникновения, кем и когда произвелись раскопки и раскопки, место хранения коллекций
	для памятников истории	история возникновения: краткая характеристика событий и лиц, в связи с которыми объект приобрел значение памятника
	для памятников архитектуры и монументального искусства	автор, строитель, заказчик, история создания

Точная дата и автор проекта не установлены. В "Записках по Царицыну" от 1787 г. сообщалось: "...имеющаяся при верхнем пруде с Царицына плотина пришла в ветхость, хотя ежегодно оную починиваю. Господину Герарду повелено сделать оной плотины проект". В докладе Павлу I от 1804 г. управляющий имением П.С.Валуев писал: "В Царицыно, удивляющим своим превосходным местоположением именитейших путешественников, избранном по смежности славных Царьборисовских вод... построен из дикого и белого камня новый с четырех арках мост при оном шлюзе и мост понурной, хранящие на некоторое время Шапиловскую и Царьборисовскую плотины от совершенного разрушения..." Эти документы позволяют датировать сооружение кон.ХУШ - нач.ХІХ вв. и предположить авторство Герарда - крупнейшего инженера того времени.

Первоначальная плотина, элементы конструкции которой возможно вошли в основание существующей, была поставлена по распоряжению Бориса Годунова в 1600 г. после сильной засухи в этих местах (в то время владения Ирины Годуновой). Она входила в систему одновременно построенных гидротехнических сооружений, при помощи которых из небольшой речки Городенки были образованы огромные пруды. В них "насадили рыбы для удержания населения" и обеспечения его промыслом. Пруды, как и плотины, получили названия близлежащих деревень: "Царьборисовский", "Шипиловский", "Ореховский". По названию Верхнего пруда данная плотина именовалась "Верхней"; после приобретения этих земель Екатериной II и переименования усадьбы в "Царицыно", она называлась плотиной Верхнего Царицынского пруда. В период создания дворцового комплекса Верхне-Царицынская плотина служила главной подъездной дорогой, по которой доставлялись все строительные материалы, отчего она пришла в ветхость и была перестроена.

В 1930-е гг., в связи с большим автомобильным движением, к обеим сторонам проезжей части плотины были пристроены два пешеходных деревянных мостика, замененных при реставрации железобетонными. В настоящее время плотина поддерживает уровень воды в единственном из сохранившихся Верхнецарицынском пруду и используется как мост.

Габариты сооружения изменены: в связи с подсышкой восточного берега прудов и закладкой малого арочного пролета укорочена длина плотины; ее объем расширен и фасады закрыты двумя пешеходными мостиками. Утрачены почти все (за исключением двух) белокаменные столбы и полностью - металлические прутья ограждения. Первоначальный архитектурный облик искажен устройством бортовых бетонных ограждений проезжей части, докомпоновкой бетоном стилобатов столбов, прокладкой современного трубопровода со стороны нижнего бьефа, спуском Шипиловского пруда (обнажилась конструкция плотины). Белокаменный карниз и облицовка щековых поверхностей плотины имеют утраты, многочисленные сколы и повреждения.

В 1960-61 гг. проведены реставрационные работы ЦНРИ Академии строительства и архитектуры СССР (гл. арх. проекта - М.Д.Дьяконов). Материалы хранятся в архиве В/О "Созреставрация", шифр 61-136, 61-138, 61-142.

VII. ОПИСАНИЕ ПАМЯТНИКА

а) для памятников археологии	характер культурного слоя, важнейшие находки.
для памятников истории	характеристика памятника, наличие, текст и время установления мемориальной доски.
для памятников архитектуры	основные особенности планировочной, композиционно-пространственной структуры и конструкций; характер декора фасадов и интерьеров; наличие живописи, скульптуры, прикладного искусства; строительный материал, основные габариты.
для памятников монументальной	основные особенности композиционного и колористического решения; тексты, материал, техника, размер.

Плотина расположена на востоке от дворцового комплекса и соединяет восточный и западный берега Верхнецарицынского пруда. Она выполняет двойную функцию: собственно плотины, образующей большой Верхний пруд, на высоком западном берегу которого размещены сооружения дворцового комплекса и парка Царицына, а также моста, являющегося составной частью главной подъездной дороги в усадьбу (с восточного берега прудов она идет по плотине, под аркой Фигурного моста - к подъездной площади аномобля). Чрезвычайно важное местоположение и функция моста-плотины обусловило его значительные размеры (длина 38 м, ширина по проезжей части 8 м) и монументальную форму.

Сооружение состоит из трех равных по величине трехцентровых арок (четвертая маленькая полуциркулярная - скрыта грунтом), опирающихся на два береговых и два промежуточных устоя. Последние усилены вытянутыми к северу быками, имеющими скругленные верхнюю плоскость и окончания. С обеих сторон плотины установлены два пешеходных моста, к южному из которых примыкают три металлических шлюза.

Массив плотины выложен в кирпиче. Лицевые плоскости - из белокаменных блоков песчаника и известняка. Коробовые своды пролетов сложены из кирпича и оштукатурены цементным раствором. Пешеходные мостики состоят из металлических балок, которые опираются на бетонные блоки, положенные на быки. Проезжая и пешеходная части асфальтированы. Их ограждения выполнены из современных металлических труб и прутьев. Столбики и карниз - белокаменные. Берега Верхнего пруда бетонированы, а Шипиловского - облицованы белокаменными плитами.

Устои плотины выходят на фасады в виде мощных, широких лопаток, вертикали которых продолжали круглые, с профилированным завершением столбики ограждения на белокаменных стилобатах. По верху плотины между лопатками проходит профилированный карниз с сильным выносом венчающей плиты. Лаконичность деталей, плавная кривизна широких приземистых арок и крупные блоки белого камня определяют монументальность сооружения.

б) общая оценка общественной, научно-исторической и художественной значимости памятника.

Один из лучших образцов белокаменных мостов-плотин эпохи строгого классицизма. Играет важную роль как гидротехническое сооружение, одновременно оформляя подъезд к усадьбе.

VIII. ОСНОВНАЯ БИБЛИОГРАФИЯ, АРХИВНЫЕ ИСТОЧНИКИ, ИКОНОГРАФИЧЕСКИЙ МАТЕРИАЛ.

См. паспорт: "Усадьба Царицыно". Аномобль.

IX. ТЕХНИЧЕСКОЕ СОСТОЯНИЕ

		хорошее	среднее	плохое	аварийное
характеристика общего состояния: для памятников археологии	культурного слоя важнейших находок				
для памятников архитек- туры и истории	конструкций стен покрытий потолков пола декора фасадов интерьеров	+	+	.	
в интерьере:	живописи скульптуры прикл. иск-ва	+		+	
для памятников монументального искусства	цоколя постаментов скульптуры грунта красочного слоя				

X. СИСТЕМА ОХРАНЫ

а) категория охраны

союзная	республ.	местная	не состоит
	+		

б) дата и № документа о принятии под охрану Постановление Совета Министров РСФСР
от 30 августа 1960 г. № 1327

в) границы охранной зоны и зоны регулирования застройки (краткое описание со ссылкой на утверждающий документ)

Охранная зона - в стадии корректировки

г) балансовая принадлежность и конкретное использование Гидротехническое сооружение, мост

д) дата и № охранного документа

Дата составления паспорта

... > **Ноябрь** 1978

М. П.

Составитель В.А.Тимкина - арх.

(ф. и. о. должность или профессия)

В.А.Тимкина
(подпись)

Инспектор по охране памятников _____

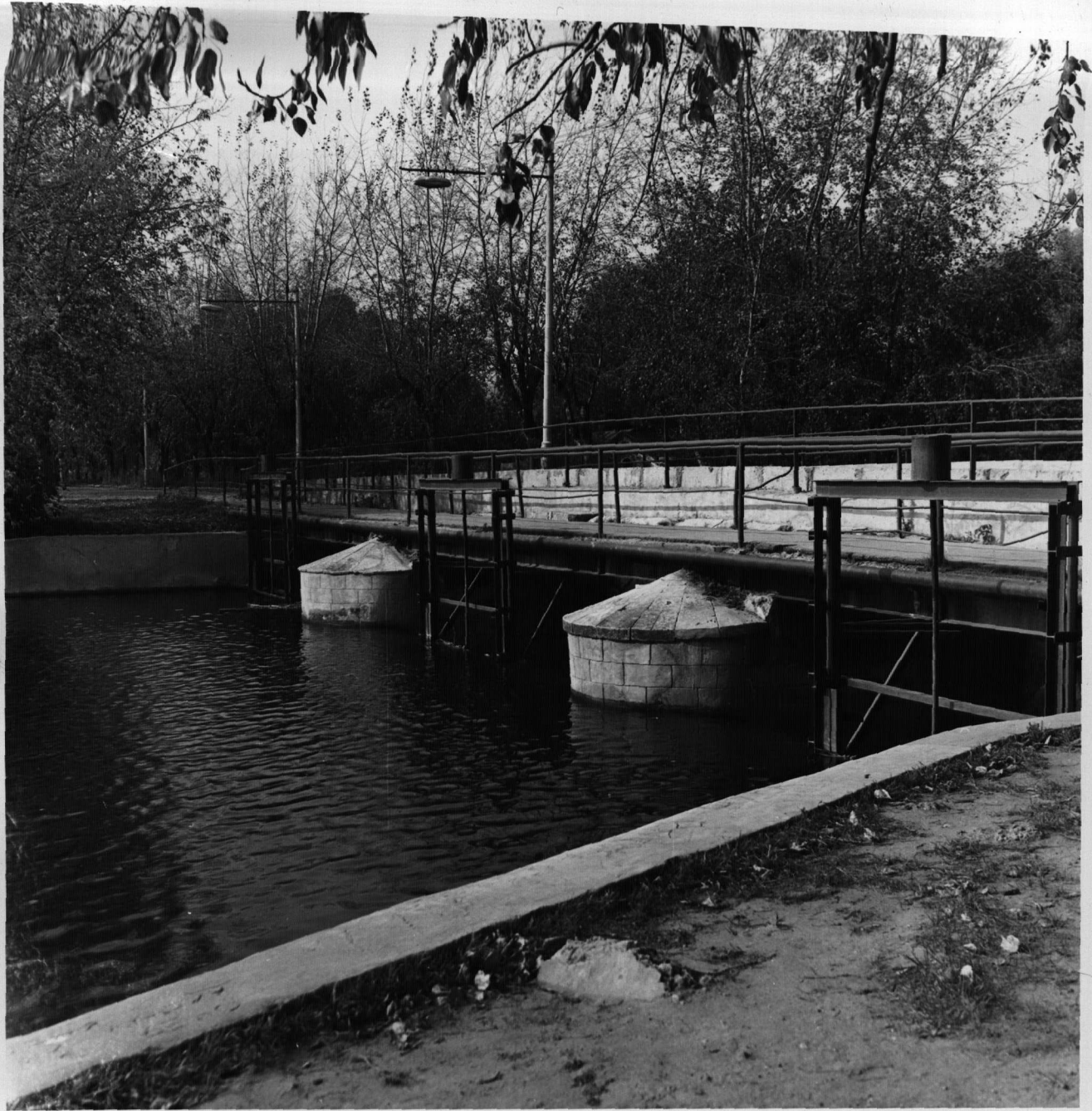
(подпись)

В.А.Тимкина













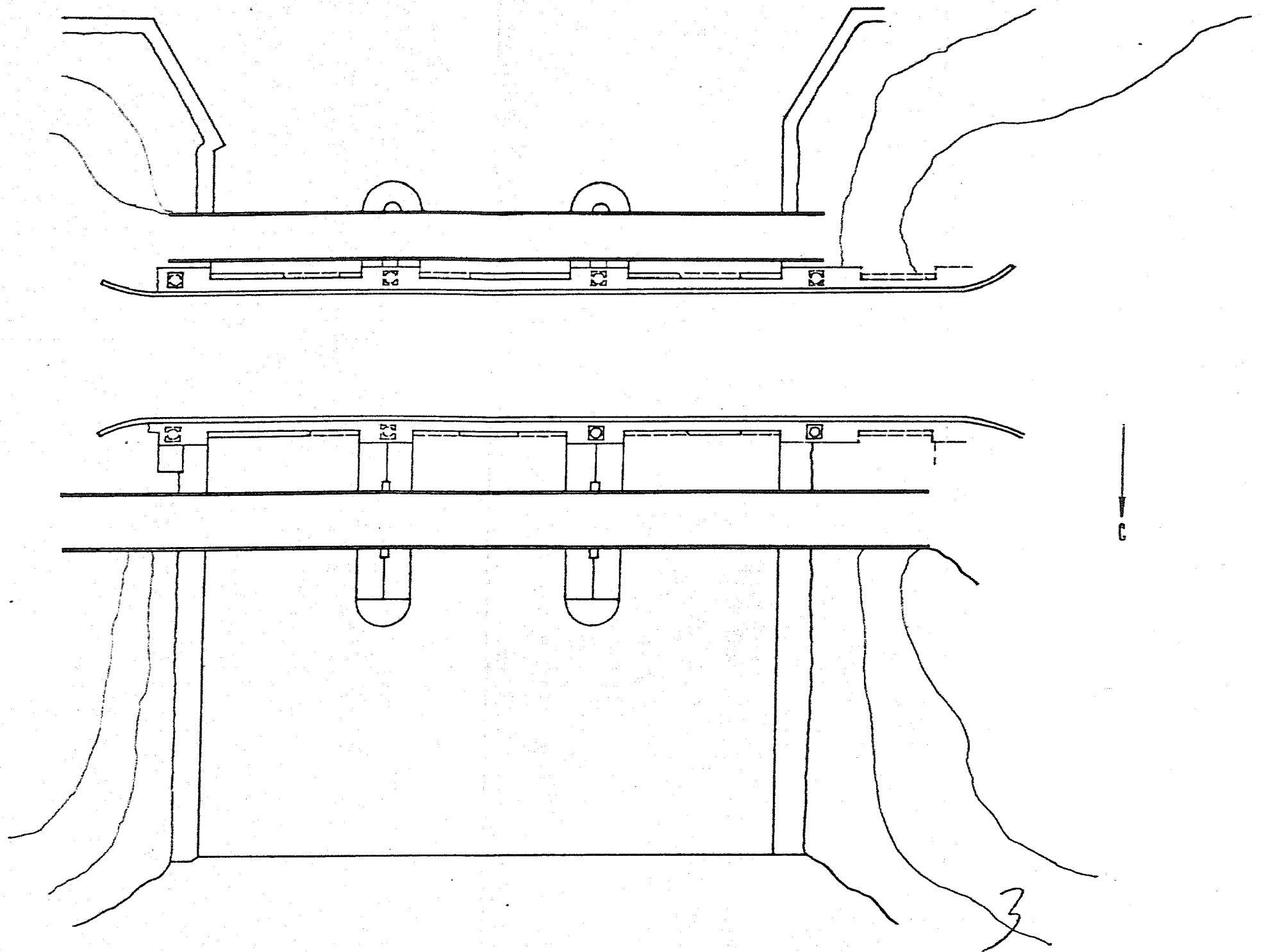






УСАДЬБА „ЦАРИЦЫНО“, 2-Я ПРАВЫЯ ХУЖ. В.
ПАРТИНА ВЕРХНЕГО ЦАРИЦЫНСКОГО ПРУДА
КОН ХУЖ. — НАЧ XIX В.В.

ПЛАН ВО ПРОЕЗЖЕЙ ЧАСТИ

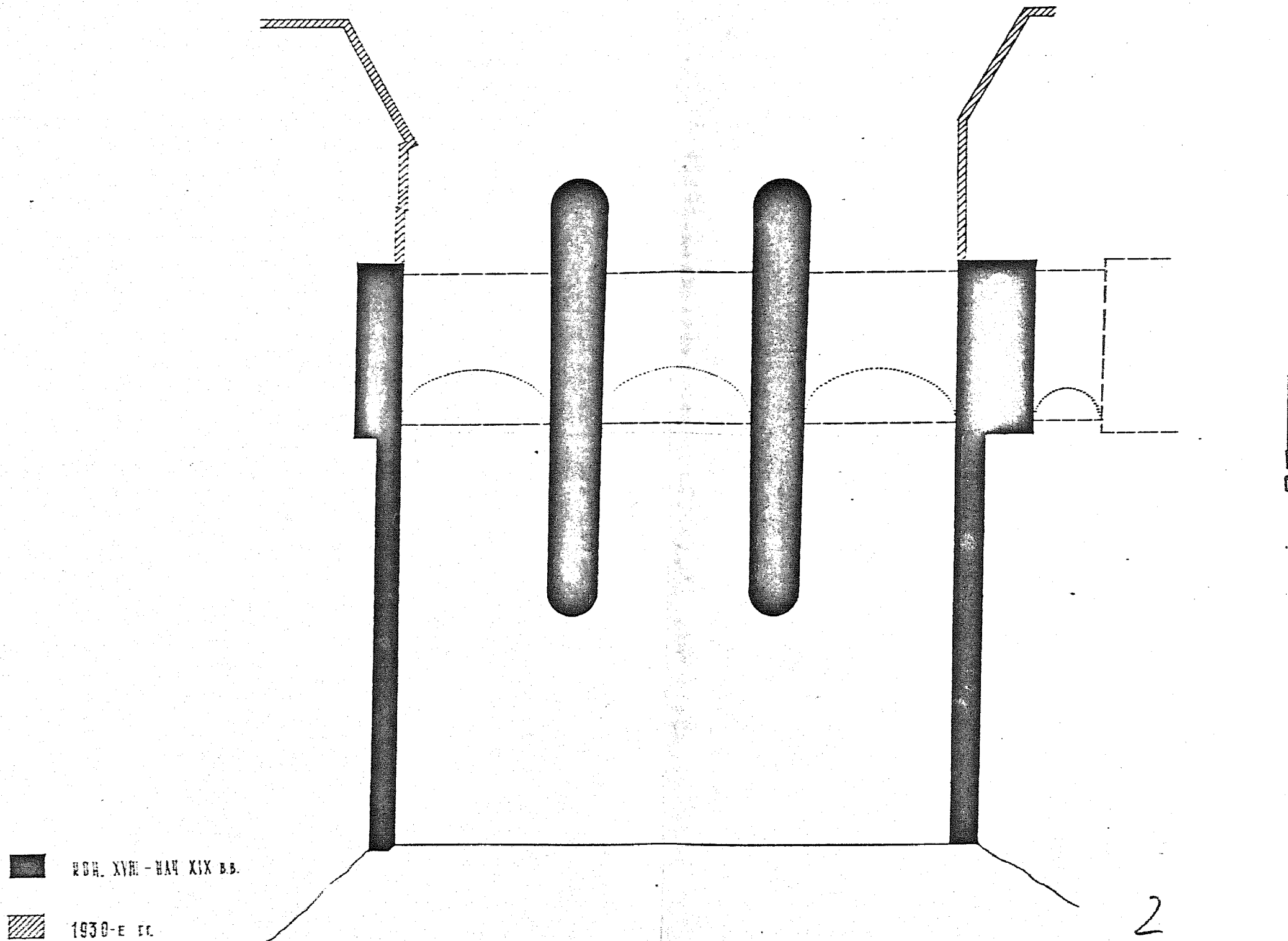


0 10 м

МОСКПРОЕКТ - 2
МАСТЕРСКАЯ № 13
МУСАТОВ АА
1983 г.

МОСКВА КРАСНОГВАРДЕЙСКИЙ РАЙОН
УСАДЬБА "ДАРИЦЫНО", 2-я ПОЛОВИНА XVIII В.
ПЛАТФОРМА ВЕРХНЕГО ДАРИЦЫНСКОГО ПРУДА
КОН. XVIII - НАЧ. XIX В.В.

ПЛАН ПО УСТОЯМ



КОН. XVIII - НАЧ. XIX В.В.

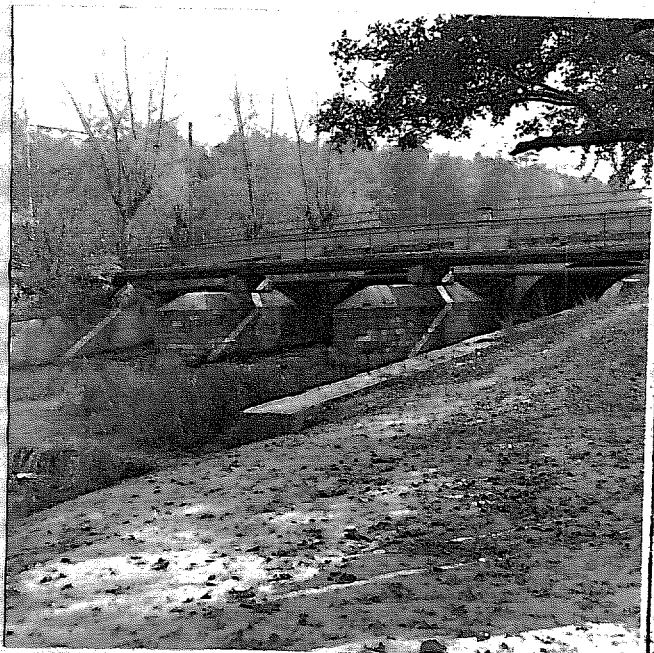
1930-Е ЕЕ.

0 10 м

МОСПРОЕКТ-2
МАСТЕРСКАЯ № 13
МУСАТОВ АА
1983 г.

УЧЕТНАЯ КАРТОЧКА (оборотная сторона)

Фото или схематический план



Краткое описание

Плотина Верхнего Царицынского пруда построена в кон. XVIII - нач. XIX вв. /предположительно по проекту Герарда/ на основании первоначальной плотины, поставленной в 1600г. по распоряжению Б. Годунова. Расположена на востоке от дворцового комплекса, выполняет функции: плотины, образующей большой Верхний пруд, и моста, по которому проходит главная подъездная дорога в усадьбу. Три равные по величине трехцентровые арки опираются на два береговых и два усиленных быками, промежуточных устоя. Устои выходят на фасады в виде мощных лопаток, между которыми - белокаменный профилированный карниз. С обеих сторон плотины - два пешеходных моста, к южному из них причащают три металлических шлюза.

Массив плотины выложен в кирпиче, лицевые плоскости - из белокаменных блоков. Сооружение является одним из лучших образцов белокаменных мостов-плотин эпохи зрелого классицизма.

3.7(6)326/21-1.32.1

МИНИСТЕРСТВО КУЛЬТУРЫ СССР ● ПАМЯТНИКИ ИСТОРИИ И КУЛЬТУРЫ СССР (недвижимые)

СОЮЗНАЯ РЕСПУБЛИКА РСФСР Гос. инспекция по охране памятников архитектуры и градостроительства г. Москвы (наименование республиканского органа охраны)

Адрес Москва, Красногвардейский р-н, Царицыно, ул. Воздушная, 1-2

(АССР, край, область; район, автономная обл.; национальный округ; населенный пункт)

УЧЕТНАЯ КАРТОЧКА

Усадьба "Царицыно". Плотина Верхнего Царицынского

I. НАИМЕНОВАНИЕ ПАМЯТНИКА

II. ТИПОЛОГИЧЕСКАЯ

ПРИНАДЛЕЖНОСТЬ

III. ДАТИРОВКА ПАМЯТНИКА

IV. ХАРАКТЕР

СОВРЕМЕННОГО

ИСПОЛЬЗОВАНИЯ

памятник археологии	памятник истории	памятник архитектуры	памятник монумент. ис-ва
		7(6)	

по первоначальному значению	культурно-просветительное	туристско-экскурсионное	лечебно-оздоровительное	жилое помещенное	хозяйственно-вспомогательное	не использованное
+						

предлож. по использ.

V. ХАРАКТЕРИСТИКА

ТЕХНИЧЕСКОГО СОСТОЯНИЯ

VI. КАТЕГОРИЯ ОХРАНЫ

хорошее	среднее	плохое	аварийное
+			
союзная	республика.	местная	не состоит

площадь утвержденной охранный зоны

да	нет.
	+

VII. НАЛИЧИЕ ДОКУМЕНТАЦИИ

место хранения документов

Дата составления карточки

ноябрь 1983 г.

М. П.

Составитель

В. А. Тимкина - арх.

(Ф. и. о., должность или профессия, подпись)

паспорт	фотографии	обмеры	реставрационные материалы
+	+	+	+
органы охраны		реставрационные мастерские	
союзный	республикан.	местный	республикан.
	+	+	+
			музей, архив, БНИИ документооб.

Инспектор по охране памятников

(Ф. и. о., подпись)

