

ПАМЯТНИКИ ИСТОРИИ И КУЛЬТУРЫ СССР

(НЕДВИЖИМЫЕ)

3500001309

СОЮЗНАЯ РЕСПУБЛИКА РСФСР

Главное Управление по охране памятников Министерства культуры РСФСР
наименование республиканского органа охраны памятников

П А С П О Р Т

I. НАИМЕНОВАНИЕ ПАМЯТНИКА Амбары. Амбар (I).

II. ТИПОЛОГИЧЕСКАЯ ПРИНАДЛЕЖНОСТЬ

| памятник археологии | памятник истории | памятник архитектуры | памятник монум. ис к-ва |
|---------------------|------------------|----------------------|-------------------------|
| | | 2 | |

III. ДАТИРОВКА ПАМЯТНИКА (или дата исторического события с которым связано возникновение памятника — для памятников истории)

Конец XIX века

IV. АДРЕС (местонахождение) ПАМЯТНИКА Вологодская обл., Нюксенский р-н,
АССР, край, область, район, автономная область,

Уфтыгский с/с, д. Коншедьевская (в 3 км от центра сельсовета д. Лесотино)
национальный округ, населенный пункт, пути подъезда

V. ХАРАКТЕР СОВРЕМЕННОГО ИСПОЛЬЗОВАНИЯ

| По первонач. назначению | Культурно-просветит. | Туристско-экскурсион. | Лечебно-оздоровительн. | жилые помещения | хозяйственное | не используется |
|-------------------------|------------------------|-----------------------|--------------------------|-----------------|---|-----------------|
| X | музей библ. клуб | | Сольн. санат. дютд | | учреждение торговл. промышл. склад | |

ПРИЛОЖЕНИЯ:

- Фото общего вида — 4
- Фото фрагментов — 5
- Генплан — —
- Обмеры: план — I
- фасад — —
- разрез — —
- Схематический план
- охранной зоны — 2

VI. ИСТОРИЧЕСКИЕ СВЕДЕНИЯ

- а) для памятников археологии — история возникновения, кем и когда производились разведки и раскопки, место хранения коллекций.
- для памятников истории — история возникновения: краткая характеристика событий и лиц, связи с которыми объект приобрел значение памятника.
- для памятников архитектуры и монументального искусства — автор, строитель, заказчик, история создания.

Датировка яшбара произведена на основании стилистического анализа и оценки технического состояния постройки.

| № п/п | Наименование объекта | Адрес | Дата записи |
|-------|----------------------|-------|-------------|
| | | | |

- б) переустройства и утраты, изменившие первоначальный облик памятника.

Существенный перестроек и утрат не имеется. Крыша перекрыта шифером.

- в) реставрационные работы (общая характеристика, время, автор, место хранения документации).

Реставрационные работы не проводились.

VII. ОПИСАНИЕ ПАМЯТНИКА

| | |
|------------------------------|--|
| а) для памятников археологии | — характер культурного слоя, важнейшие находки. |
| для памятников истории | — характеристика памятника, наличие, текст и время установления мемориальной доски. |
| для памятников архитектуры | — основные особенности планировочной, композиционно-пространственной структуры и конструкций; характер декора фасадов и интерьеров; наличие живописи, скульптуры, прикладного искусства; строительный материал, основные габариты. |
| для памятников монум. иск-ва | — основные особенности композиционного и колористического решения, тексты, материал, техника, размер. |

Амбар расположен в группе амбаров на нижней, южной улице деревни; стоит крайним с востока и обращен главным фасадом на север. Небольшая бревенчатая постройка, четырехстенный сруб которой, с большим залобником на переднем фасаде, покрыт двускатной самцовой кровлей. Перед входом устроен низкий и узкий дощатый помост. Входная дверь имеет коробку с массивными косяками (фото 6) и помещена под большим выносом залобника (фото 5). Стены из бревен диаметром 22-25 см рублены с остатком, внутри гладко окантованы со скругленными "в лас" углами. Кровля крыта лифром по одному слою теса, уложенному досками поперек ската; сохранились старые курицы и потоки (фото 8).

Размеры амбара в плане - 3,7 на 3,65 м (в осях основного сруба).

б) общая оценка общественной, научно-исторической и художественной значимости памятника.

Типичная для поселений Сухонского региона крестьянская хозяйственная постройка - четырехстенный амбар с одним залобником; интересны сохранившиеся подлинные детали конструкций амбара.

VIII. ОСНОВНАЯ БИБЛИОГРАФИЯ, АРХИВНЫЕ ИСТОЧНИКИ, ИКОНОГРАФИЧЕСКИЙ МАТЕРИАЛ
Не имеется.

| характеристика общего состояния: для памятников археологии | культурного слоя, важнейших находок | хорошее | среднее | плохое | аварийное |
|--|---|----------------------------|---------|--------|-----------|
| для памятников архитектуры и истории | конструкций стен покрытий потолков пола декора фасадов интерьеров | X X X X X X | | | |
| в интерьере: | живописи скульптуры прикл. иск-ва | | | | |
| для памятников монументального искусства | цоколя постамента скульптуры грунта красочного слоя | | | | |

X. СИСТЕМА ОХРАНЫ

| союзная | республ. | местная | не состоит |
|---------|----------|---------|------------|
| | | | X |

а) категория охраны

б) дата и № документа о принятии под охрану Не имеется.

в) границы охранной зоны и зоны регулирования застройки (краткое описание со ссылкой на утверждающий документ)

Охранная зона не установлена.



D000032194

г) балансовая принадлежность и конкретное использование в частном владении, используется для хранения имущества.

д) дата и № охранного документа Не имеется.

Дата составления паспорта

Составитель Барановский В. Ю., арх.
ф., и, о. Должность или профессия

10 марта 1990 г.

подпись

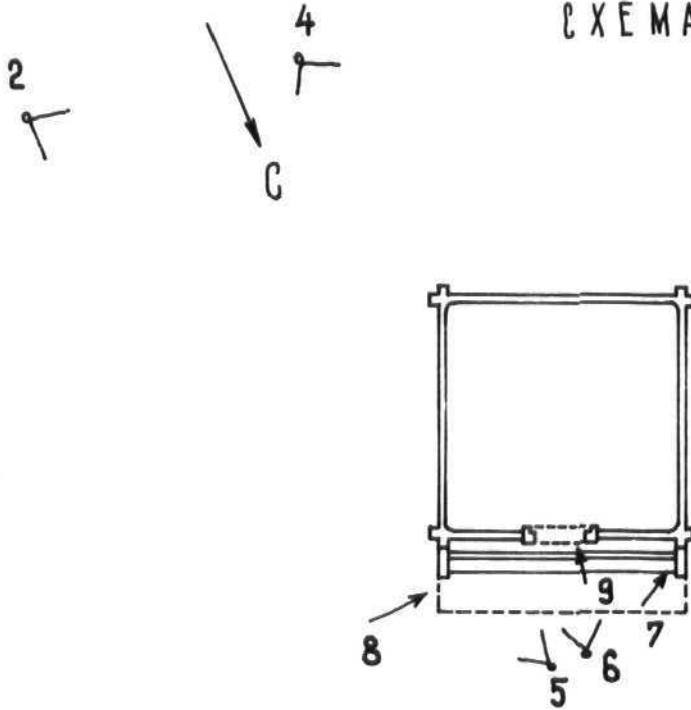
Инспектор по охране памятников Г.А. Долидович

подпись

М. П.

ВЛАДГОДСКАЯ ОБЛАСТЬ
НЮКСЕНСКИЙ РАЙОН
УФТЮГСКИЙ С/С
ДЕР. КВКШЕНЬГСКАЯ
АМБАР (I),
кон. XIX в.

СХЕМА ФОТОФИКСАЦИИ



3

1

НАВОШИНА Н.Б.,
1990 г.

ВЛАДГОДСКАЯ ОБЛАСТЬ
НЮКСЕНСКИЙ РАЙОН
УФТЮГСКИЙ С/С
ДЕР. КОКШЕНЬГСКАЯ
АМБАР (I),
кон. XIX в.

1 ЭТАЖ



НАВОШИНА Н.Б.,
1990 г.



I. Вологодская обл., Нюксенский р-н,
Уфтюгский с/с, д. Кокшеньгская.
Амбары. Амбар (I).

Общий вид с северо-запада.

фото Гельфера С.В., 1989 г.



2. Вологодская обл., Нюксенский р-н,
Ужтюгский с/с, д. Кокшеньгская.
Амбары. Амбар (I).
Общий вид с юго-востока.
фото Гельфера С.В., 1989 г.





Э. Вологодская обл., Нюксенский р-н,
Уфтыгский с/с, д. Юкшенигская.
Амбары. Амбар (I).
Главный фасад (с северо-востока).
фото Гельдера С.В., 1989 г.

53



4. Вологодская обл., Нюксенский р-н,
Уфтюгский с/с, д. Кокшеньгская.
Амбары. Амбар (I). Задний южный фасад.
фото Гельфера С.В., 1989 г.

59



5. Вологодская обл., Нюксенский р-н,
Ужтыгский с/с, д. Кокшеньгская.
Амбары. Амбар (I). Гл. фасад: залобник.
фото Гельфера С.В., 1989 г.

5



6. Вологодская обл., Нюксенский р-н,
Уфтюгский с/с, д. Кокшеньгская.
Амбары. Амбар (1). Гл. фасад: дверь.
Фото Гельфера С.В., 1989 г.

65



7. Вологодская обл., Нюксенский р-н,
Уфтюгский с/с, д. Кокшеньгская.
Амбары. Амбар (I).
Гл. фасад; консоль помоста.
фото Гельфера С.В., 1989 г.



8. Вологодская обл., Нюксенский ~~р-н~~,
Уфтыогский с/с, д. Кокшеньгская.
Амбары. Амбар (I). Курица и поток.
Фото Гельмера С.В., 1989 г.





9. Вологодская обл., Нюксенский р-н,
Уфтюгский с/с, д. Кокшеньгская.
Амбары. Амбар (I). Дверь: замок.
фото Гельфера С.В., 1989 г.

65

МИНИСТЕРСТВО КУЛЬТУРЫ СССР

СОЮЗНАЯ РЕСПУБЛИКА

РСФСР

ПАМЯТНИКИ ИСТОРИИ И КУЛЬТУРЫ СССР недвиж.

3.2.а - 1.14.16.

Главное Управление по охране памятников

наименование республиканского органа охраны

Адрес Вологодская обл., Нюксенский р-н, Уфтигский с/с, д. Кошненъгская.

АССР, край, область, район, автономная обл., национальный округ, населенный пункт

УЧЕТНАЯ КАРТОЧКА

I. НАИМЕНОВАНИЕ ПАМЯТНИКА

Амбары. Амбар (I).II. ТИПОЛОГИЧЕСКАЯ
ПРИНАДЛЕЖНОСТЬпамятник
археологиипамятник
историипамятник
архитектурыпамятник
монумент. ис-ва

2

III. ДАТИРОВКА ПАМЯТНИКА

Конец XIX в.IV. ХАРАКТЕР
СОВРЕМЕННОГО
ИСПОЛЬЗОВАНИЯпо перво-
начальному
назначениюкультурно-
просвети-
тельноетуристско-
экскурсион-
ноелечебно-
оздорови-
тельные.жилые
помещенияхозяйст-
венноене исполь-
зуется

X

X

предлож. по использ.

V. ХАРАКТЕРИСТИКА
ТЕХНИЧЕСКОГО
СОСТОЯНИЯсохранить существ. использ.

хорошее

среднее

плохое

аварийное

X

союзная

-республ.

местная

не состоит

X

да

нет

X

паспорт

фотографии

обмеры

реставрац. материалы

X

X

X

место хранения документов

органы охраны

реставрац. мастерские

музей, архив,

Дата составления карточки

союзный

республикан.

местный

республикан.

местный

искусствозн.

« 10 » марта 1980 г.

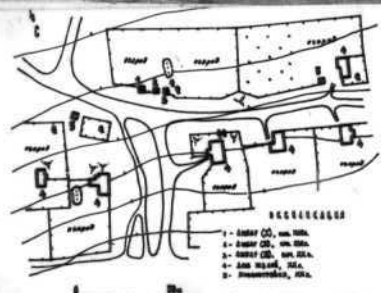
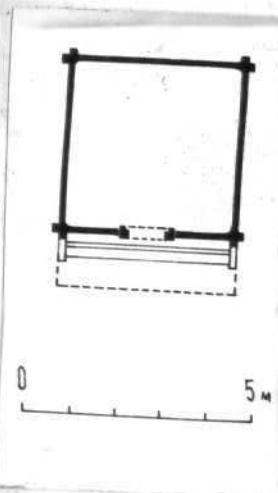
X

X

X

М. П.

Составитель Барановский Е. Ю., арх.Старший инженер производственной группы
по охране памятниковДобинин Г. А.



Амбар расположен крайним с востока в группе амбаров, обращен главным фасадом на север. Небольшая бревенчатая постройка, четырехстенный сруб которой, с залобником на главном фасаде, покрыт двускатной самцовой кровлей. Перед входом устроен узкий дощатый помост. Входная дверь имеет коробку с массивными косыми и помещается под большим выносом залобника. Стены из бревен дном. 22-25 см рублены с остатком, внутри гладко ошпатованы. Кровля покрыта шифером по тесу, сохранила куриши и потоки. План амбара имеет размеры 3,7 на 3,65 м (в осях сруба).

Типичная для поселений Сухонского региона крестьянская хозяйственная постройка (четырёхстенный амбар с одним залобником). Интересны сохранившиеся подлинны детали конструкции.