

370000 1462

МИНИСТЕРСТВО КУЛЬТУРЫ СССР

3.2.

-I.17.4  
индекс

# ПАМЯТНИКИ ИСТОРИИ И КУЛЬТУРЫ СССР (недвижимые)

СОЮЗНАЯ РЕСПУБЛИКА РСФСР

Министерство культуры. Главное управление охраны, реставрации и  
(наименование республиканского органа охраны памятников)  
использования памятников.

## П А С П О Р Т

I. НАИМЕНОВАНИЕ ПАМЯТНИКА Общежитие медицинского института.II. ТИПОЛОГИЧЕСКАЯ  
ПРИНАДЛЕЖНОСТЬ

памятник археологии	памятник истории	памятник архитектуры	памятник монумент. иск-ва
		2	

III. ДАТИРОВКА ПАМЯТНИКА (или дата исторического события, с которым связано возникновение памятника — для памятников истории)

1933 г.IV. АДРЕС (местонахождение) ПАМЯТНИКА Ивановская обл., г. Иваново, ул. Садовая, 36.

(АССР, край, область, район, автономная обл.)

национальный округ; населенный пункт; пути подъезда)

V. ХАРАКТЕР  
СОВРЕМЕННОГО  
ИСПОЛЬЗОВАНИЯ

по первонач. назначению	культурно-просветит.	туристско-экскурсион.	лечебно-оздоровительн.	жилые помещения	хозяйственное	не используется
+	музей библ. клуб		больн. санат. д/отд.		учреждение торгов. промышл. склад	

ПРИЛОЖЕНИЯ:

Фото общего вида — I  
 Фото фрагментов — 3  
 Генплан —  
 Обмеры: план — I  
     , фасад —  
     , разрез —  
 Схематический план  
 охранной зоны —

Учетная карточка -I

## VI. ИСТОРИЧЕСКИЕ СВЕДЕНИЯ

- а) для памятников археологии — история возникновения, кем и когда производились разведки и раскопки, место хранения коллекций.
- для памятников истории — история возникновения: краткая характеристика событий и лиц, в связи с которыми объект приобрел значение памятника.
- для памятников архитектуры и монументального иск-ва — автор, строитель, заказчик, история создания.

Здание построено в 1933 году по проекту ивановского архитектора С.К.Жука.

- б) перестройки и утраты, изменившие первоначальный облик памятника

Сужены ~~некоторые~~ оконные проемы. Пробиты двери со стороны двора.

- в) реставрационные работы (общая характеристика, время, автор, место хранения документации)

не проводились.

## VII. ОПИСАНИЕ ПАМЯТНИКА

а)	для памятников археологии	— характер культурного слоя, важнейшие находки
	для памятников истории	— характеристика памятника, наличие, текст и время установления мемориальной доски
	для памятников архитектуры	— основные особенности планировочной, композиционно-пространственной структуры и конструкций; характер декора фасадов и интерьеров; наличие живописи, скульптуры, прикладного искусства; строительный материал, основные габариты
	для памятников монумент. иск-ва	— основные особенности композиционного и колористического решения: тексты, материал, техника, размер

Здание расположено в историческом районе города, занимая угловое положение в квартале /угол ул. Садовой и Марии Рябиной/.

Обширная четырехэтажная постройка, в плане представляющая незавершенное каре. Объем усложнен уступами и выступами, образованными путем смещения частей здания с продольных осей. При этом угловые части здания западают относительно фронта фасадов и имеют щипцовые завершения кровли. Брандмауэрные стенки подчеркивают угол здания, выходящий на перекресток улиц, который в плане также заглублен относительно продольной оси и очерчен в плане четвертью круга. Никакого декора на фасадах не имеется. Выразительность объема, достигается сочетанием гладких стен, прорезанных прямоугольными оконными проемами, выступами расположенных друг над другом балконов, круглыми окнами на западном фасаде, бетонным экраном, отмечающим расположение парадного входа в здание. Дворовые же фасады вовсе никак не украшены.

Помимо парадного входа имеется несколько входов в здание со стороны двора. Внутренняя планировка коридорного типа. Однообразные по форме комнаты общежития располагаются по обеим сторонам коридоров. Связи этажей осуществляются четырьмя двухмаршевыми лестницами.

Стены здания несущие. Перекрытия — деревянные по бетонным балкам. Балки опираются на стены и внутренние промежуточные столбы.

б) общая оценка общественной, научно-исторической и художественной значимости памятника.

Интересный пример студенческого общежития, построенного в формах позднего конструктивизма. Заметное произведение ивановской школы архитектуры.

## VIII. ОСНОВНАЯ БИБЛИОГРАФИЯ, АРХИВНЫЕ ИСТОЧНИКИ, ИКОНОГРАФИЧЕСКИЙ МАТЕРИАЛ

I. Соловьев А.П. Архитекторы, работавшие в Иванове. Архив главного архитектора г.Иванова. Рукопись.

# XI. ТЕХНИЧЕСКОЕ СОСТОЯНИЕ

характеристика общего состояния:  
 для памятников археологии культурного слоя важнейших находок

для памятников архитектуры и истории конструкций стен покрытий потолков пола декора фасадов интерьеров

в интерьере: живописи скульптуры прикл. иск-ва

для памятников монументального искусства цоколя постамента скульптуры грунта красочного слоя

хорошее	среднее	плохое	аварийное
	+		
	+		
	+		
	+		
	+		
	+		

# X. СИСТЕМА ОХРАНЫ

а) категория охраны

союзная	республ.	местная	не состоит
			+

б) дата и № документа о принятии под охрану

**не имеется**

в) границы охранной зоны и зоны регулирования застройки (краткое описание со ссылкой на утверждающий документ)

**не определены**



\*D000026981\*

г) балансовая принадлежность и конкретное использование

**Ивановскому медицинскому институту. Общежитие.**

д) дата и № охранного документа

Дата составления паспорта

« 10 марта 1989 г. »

Составитель

**Шлычков Л.**

(ф. и. о., должность или профессия)

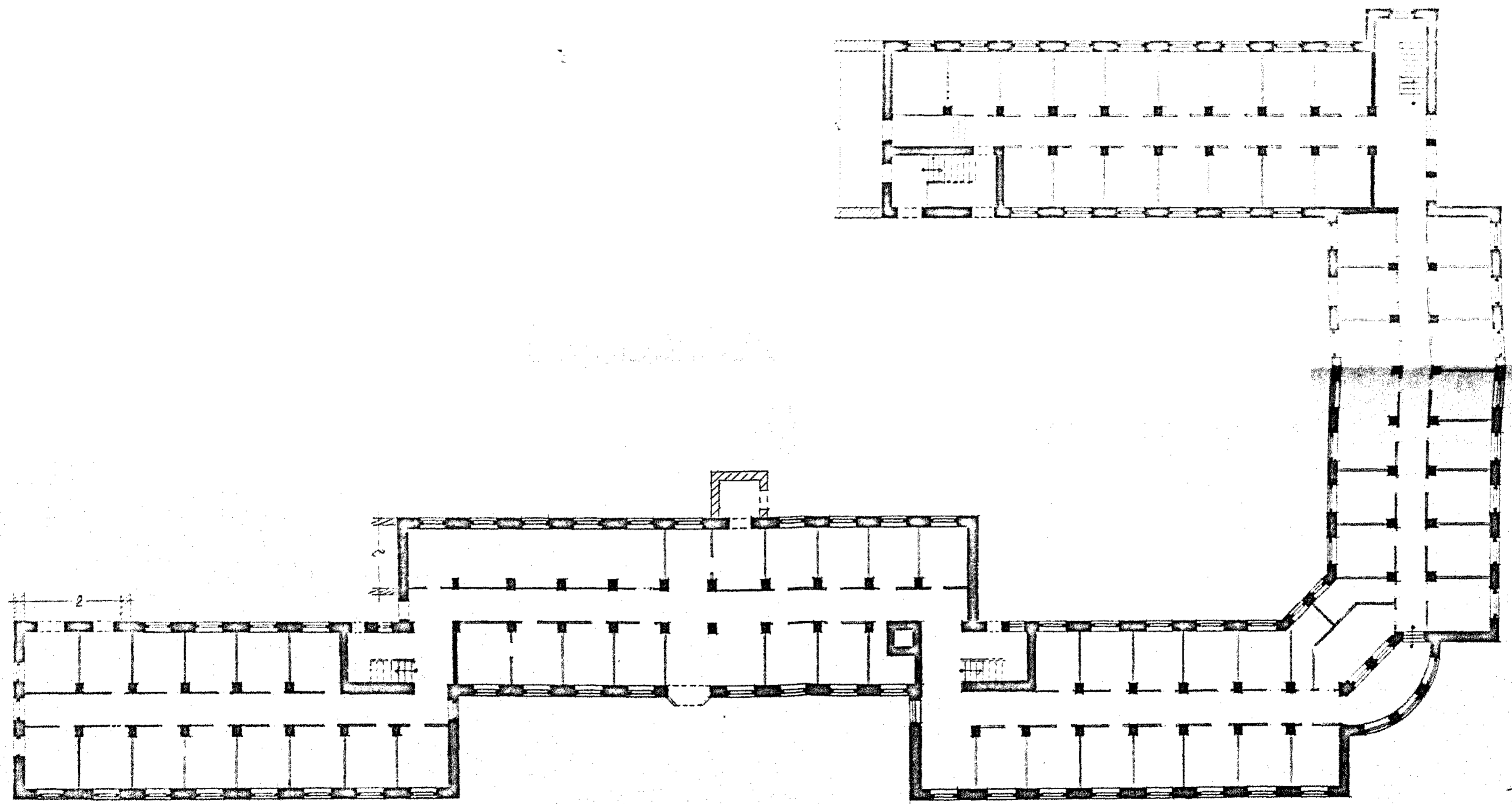
(подпись)

Инспектор по охране памятников

М. П.

(подпись)

1. План здания в Монице,  
в котором  
на первом этаже  
была мастерская  
и кухня.



0 10М

Шадчиков А. 1897



ТЕАТРАЛЬНЕ

КАМЕНЬ 32



Росрер

Ивановская обл., г. Иваново  
Ул. Садовая 36  
Общественно-научный институт  
ВНУ с север-ка-  
тоне. Проф. Врасинск  
1984





РСФСР  
Ученый, доктор, Г. Шауров,  
г. Саратов  
Сочинение, не опубликовано ни-где  
Вместе с тов. - замком  
госа Урашнев  
1984



РСФСР  
Улан-Удэ, г. Ивандо,  
ул. Соголад

Общественные юридические  
институты Деловые группы  
Внешнеэкономические

гос. университета  
1989

МИНИСТЕРСТВО КУЛЬТУРЫ СССР ● ПАМЯТНИКИ ИСТОРИИ И КУЛЬТУРЫ СССР (недвижимые) 3.2. -I.17.4.  
 СОЮЗНАЯ РЕСПУБЛИКА РСФСР Мин. культ. Главн. упр. охраны, реставр и  
 Адрес Ивановская обл., г. Иваново, ул. Садовая, 36. Исп. пам.  
АССР, край, область; район, автономная обл., национальный округ, населенный пункт

## У Ч Е Т Н А Я К А Р Т О Ч К А

I. НАИМЕНОВАНИЕ ПАМЯТНИКА Общезитие медицинского института.

II. ТИПОЛОГИЧЕСКАЯ ПРИНАДЛЕЖНОСТЬ

Памятник археологии	Памятник истории	Памятник архитектуры	Памятник монумент. искусства
		2	

III. ДАТИРОВКА ПАМЯТНИКА 1933г.

IV. ХАРАКТЕР СОВРЕМЕННОГО ИСПОЛЬЗОВАНИЯ

По первоначальном у назначению	Культурно-просветительное	Туристско-экскурсионное	Лечебно-оздоровительн.	Жилые помещения	Хозяйст-венное	Не используется
+						

предложение по использованию прежнее

V. ХАРАКТЕРИСТИКА ТЕХНИЧЕСКОГО СОСТОЯНИЯ

хорошее	среднее	плохое	аварийное
	+		

VI. КАТЕГОРИЯ ОХРАНЫ

союзная	республ.	местная	не состоит
			+

наличие утвержденной охранной зоны

да	нет
	+

VII. НАЛИЧИЕ ДОКУМЕНТАЦИИ

паспорт	фотография	обмеры	реставрационные материалы
+	+	+	

место хранения документов Иваново

Дата составления карточки 1989г.

М. П.

Органы охраны			Реставрационные мастерские		Музей архив. НИИ
союзный	республикан.	местный	республикан.	местные	
	+	+			+

Составитель Шлычков Д. Инспектор по охране памятников Иванов  
Ф., и., о., должность или профессия, подпись Ф., и., о., подпись



## УЧЕТНАЯ КАРТОЧКА (оборотная сторона)

Фото или схематический план



Краткое описание

Интересный пример произведения "ивановской школы архитектур" эпохи позднего конструктивизма.

Здание расположено в историческом районе города, занимая угловое положение в квартале. Это обширная четырехэтажная постройка. В плане — незавершенное каре. Объем усложнен уступами и выступами, образованными смещением осей частей здания, пустых пространств оставленных в углах здания, шиповыми завершениями кровли.

Угол здания, выходящий в месте пересечения улиц также заглублен и скруглен. Выразительность постройки достигается сочетанием глухих стен и стен сплошь прорезанных оконными проемами, вертикальными полосами балконов, бетонным эркером, выделенным цветом на фоне нештукатуренных краснокирпичных стен.

Внутренняя планировка коридорного типа. Однообразные по форме комнаты общежития располагаются по обеим сторонам коридоров. Связь этажей осуществляется четырьмя двухмаршевыми лестницами.

Перекрытия деревянные по бетонным балкам. Балки опираются на стены и внутренние столбы.