

ПАМЯТНИКИ ИСТОРИИ И КУЛЬТУРЫ СССР

(недвижимые)

5010508023

СОЮЗНАЯ РЕСПУБЛИКА РСФСР. Министерство культуры.

Главное управление по охране памятников истории и культуры.

(наименование республиканского органа охраны памятников)

П А С П О Р Т

I. НАИМЕНОВАНИЕ ПАМЯТНИКА Усадьба Середниково. Церковь Алексея Митрополита.II. ТИПОЛОГИЧЕСКАЯ
ПРИНАДЛЕЖНОСТЬ

памятник археологии	памятник истории	памятник архитектуры	памятник монумент. иск-ва
		7(4)	

III. ДАТИРОВКА ПАМЯТНИКА (или дата исторического события, с которым связано возникновение памятника — для памятников истории)

1693; 1865; 1890гг.IV. АДРЕС (местонахождение) ПАМЯТНИКА Московская область, Солнечногорский район

(АССР, край, область, район, автономная обл.,

дер. Середниково. От Москвы с Ленинградского вокзала дл ст. Фирсановка — 33км

национальный округ, населенный пункт, пути подъезда)

далее автобусом до санатория "Мицри" — 4км, далее пешком — 1,5км.V. ХАРАКТЕР
СОВРЕМЕННОГО
ИСПОЛЬЗОВАНИЯ

по первонач. назначению	культурно-просветит.	туристско-экскурсион.	лечебно-оздоровительн.	жилищные помещения	хозяйственно-вещное	не используется
+	музей бнбл. клуб		больн. санат. д/отд.		учреждение торгов. промышл. склад	

ПРИЛОЖЕНИЯ:

Фото общего вида — 2

Фото фрагментов — 25

Репродукция — 1

Генплан — 2

Обмеры: план —

фасад —

разрез —

Схематический план

охранной зоны —

Вкладыши — 6 стр.

VI. ИСТОРИЧЕСКИЕ СВЕДЕНИЯ

а)	для памятников археологии	— история возникновения, кем и когда производились разведки и раскопки, место хранения коллекций.
	для памятников истории	— история возникновения: краткая характеристика событий и лиц, в связи с которыми объект приобрел значение памятника.
	для памятников архитектуры и монументального иск-ва	— автор, строитель, заказчик, история создания.

В 1623 году деревня Середниково с селцом стольника князя Никиты Черкасского находилась в Горетове стане Московского уезда. При И.М.Егупове-Черкасском в 1693 году здесь была построена существующая каменная церковь. Предполагалось выстроить двухэтажный храм с главным престолом во имя Спаса Нерукотворного и Алексиевским приделом. И хотя возвели лишь одноэтажную церковь Алексия Митрополита Московского, село Середниково долгое время именовалось "Спасским".

В 1775 году имение приобрел В.А.Всеволожский, основательно перестроивший церковь в 1782 году. Вероятно, в это время была утрачена декорация XVIII века и фасады получили существующую обработку. К этому времени следует отнести появление главного иконостаса храма.

При помещике Г.А.Салтыкове, в 1822-24 годах возведен теплый Пятницкий придел в трапезной. Колокольни при храме в XVIII-Половине XIX века не было, колокола помещались на столбах.

В 1830-31 годах у владельцев усадьбы Столыпиных два лета жил М.Ю.Лермонтов, любивший бывать на старой Середниковском (продолжение см. на вкладыше № I)

Памятник хорошо сохранил сложившийся к кон. XIX в. внешний облик и убранство интерьера. Утрачен верхний ярус колокольни. Выстроена деревянная ограда.

в) реставрационные работы (общая характеристика, время, автор, место хранения документации)

Реставрационные работы не проводились.

VII. ОПИСАНИЕ ПАМЯТНИКА

а)	для памятников археологии	— характер культурного слоя, важнейшие находки.
	для памятников истории	— характеристика памятника, наличие, текст и время установления мемориальной доски.
	для памятников архитектуры	— основные особенности планированной, композиционно-пространственной структуры и конструкций; характер декора фасадов и интерьеров; наличие живописи, скульптуры, прикладного искусства; строительный материал, основные габариты.
	для памятников монумент. иск-ва	— основные особенности композиционного и колористического решения; тексты, материал, техника, размер.

Небольшой усадебный кирпичный храм поставлен на крутом левом берегу речки Горетовки и рассчитан на восприятие с дальних точек. Однако разросшиеся деревья погоста совершенно закрыли вид на церковь из-за реки, с востока. В настоящее время здание открывается лишь при подходе к нему с юга и запада.

Несмотря на позднейшие перестройки, храм сохранил конструктивную и типологическую основу XVII века. Высокий, одноглавый, двусветный четверик с развитой низкой апсидой завершен классическими фронтонами и покрыт впаученной кровлей. Поздний граненый барабан несет ребристую главу со шпилем и простым восьмиконечным крестом. К боковым входам в четверик ведут белокаменные ступени. Симметричная, двухпрядельная, поперечно ориентированная трапезная с двумя полукруглыми алтарей примыкает к храму с запада. Боковые фасады трапезной завершены фронтонами. По продольной оси с трапезной соединена некогда трехъярусная колокольня, от которой сохранилось лишь два нижних яруса: основание с бо-

(продолжение см. на вкладыше № 1)

б) общая оценка общественной, научно-исторической и художественной значимости памятника.

Обрезец небольшого усадебного храма кон. XVII в., не утратившего, несмотря на перестройки, своей конструктивно-типологической основы. Великолепный пример классического иконостаса XVIII в., а также поздних иконостасов, изготовленный местными мастерами.

VIII. ОСНОВНАЯ БИБЛИОГРАФИЯ, АРХИВНЫЕ ИСТОЧНИКИ, ИКОНОГРАФИЧЕСКИЙ МАТЕРИАЛ

1. М. Терновский. Торжество в Середникове. "Московские епархиальные ведомости", 1876, № 41, стр. 347-348.
2. В. и Г. Холмогоровы. Исторические материалы о церквях и селах XVI-XVIII вв., вып. 3, (Загородская десятина), М., 1886, стр. 207.
3. А. Терновский. Храм Св. Алексия Митрополита в селе Середникове

(продолжение см. на вкладыше № 6)

IX. ТЕХНИЧЕСКОЕ СОСТОЯНИЕ

		хорошее	среднее	плохое	аварийное
характеристика общего состояния:		+			
для памятников археологии	культурного слоя важнейших находок				
для памятников архитектуры и истории	конструкций	+			
	стен	+			
	покрытий	+			
	потолков	+			
	пола	+			
в интерьере:	декора фасадов	+			
	интерьеров	+			
	живописи	+			
для памятников монументального искусства	скульптуры	+			
	прикл. иск-ва	+			
	цоколя				
	постаumenta				
	скульптуры				
	грунта				
	красочного слоя				

X. СИСТЕМА ОХРАНЫ

а) категория охраны

союзная	республ.	местная	не состоит
	+		

б) дата и № документа о принятии под охрану Постановление Совета Министров РСФСР
от 30.08.1960г., № 1327.

в) границы охранной зоны и зоны регулирования застройки (краткое описание со ссылкой на утверждающий документ)

Границы охранной зоны памятника не установлены

г) балансовая принадлежность и конкретное использование используется общиной верующих

д) дата и № охранного документа

Дата составления паспорта

Составитель

Карпова М.Г., архитектор
(ф., и., о., должность или профессия)

23 июня 1978

(подпись)

Инспектор по охране памятников

М. П.

(подпись)

Вкладыш № I к паспорту:

З.7(4) 1.32.33

№ 10. Середниково. Церковь

Московская область,

Алексия Митрополита."

Солнечногорский район,

п. УПа (продолжение):

дер. Середниково.

погосте.

В 1865 году, при Столыпинных продолжена на запад трапезная и построена колокольня каменщиком Силуановым.

В 1890 году прихожане обратились в Духовную консисторию с просьбой расширить имеющуюся трапезную и устроить там два придела — Пятницкий и Смоленский, что и было сделано при участии новых помещиков Фирсановых.

В приходе церкви, особенно в деревне Лигачево процветало столярное мастерство. Иконостасы новых приделов выполнены местными мастерами.

Храм впервые был расписан артелью художников братьев Пашковых в 1901 году. Духовое отопление здесь устроено в 1899 году.

Ограды при церкви в начале XX века не было, территорию ограничивала живая изгородь.

На фотографии 1908 года запечатлена колокольня до разрушения: с высоким квадратным ярусом звона, завершенным фронтонами и увенчанном куполом с восьмигранным барабаном и главкой.

п. УПа (продолжение):

ковыми камерами и промежуточный ярус со скошенными углами, завершенный позднейшим шатром с вытянутой главкой на тонкой шее. В связи с утратой верхнего яруса колокольни высотной доминантой в композиции объемов стал четверик.

Общий характер декоративной обработки памятника — позд-

(продолжение см. на вкладыше № 2)

Вкладыш № 2 к паспорту:

3.7(4) I.32.33

"Усадьба Середниково. Ц-въ

Московская область,

Алексия митрополита".

Солнечногорский район,

п.УПа (продолжение):

дер.Середниково.

небарочный и псевдобарочный. Декор главного храма кон.ХУШ века весьма скуп и представлен кирпичными рамочными наличниками проемов нижнего света с прямыми сандриками и "фартуками" (Наличники боковых входов украшены "ушками"), а также филенками, в которые утоплены проемы верхнего света и эпсиды (последние заполнены прямыми верхними и крестообразными нижними "накладными досками"). Развитые профилированные ~~метъ~~русский и венчающий карнизы выполнены из белого камня. Венчающий барабан четверика обработан арочными впадинами. По периметру всей церкви проходит гладкий ~~б~~блокаменный цоколь. Декор трапезной и колокольни - подражательный. Углы ее рустованы. Ушастые "наличники с треугольными сандриками и "фартуками", а также карнизы с примитивным набором профилей выполнены из кирпича. Западный фасад трапезной украшен ложными окнами с аналогичными наличниками. Колокольня обработана ризалитами, филенками, тягами. Псевдобарочные и наличники первого яруса врезаются в карниз.

Четверик оштукатурен, трапезная и колокольня неоштукатурены и побелены. Трапезная выложена тычковой кладкой из кирпича размером 25 x 13 x 7 см ~~и~~, а колокольня - русской кладкой, из кирпича размером 27 x 13 x 6 см. Связующий раствор - известь, шов обработан подрезкой.

Основа планово-пространственной структуры здания - продольно-осевая, в трапезной - три продольных оси. В про-

(продолжение см. на вкладыше № 3)

Вкладыш № 3 к паспорту:

3.7(4) I.32.33

"Ус.Середниково. Д-вь
Алексия Митрополита".

Московская область,
Солнечногорский район,

п.УПа (продолжение):

дер.Середниково.

странственным отношении доминирует четверик, перекрытый со-
скнутым сводом, с пятами, расположенными ниже перемычек
верхних окон, над которыми **сделаны** небольшие распалубки.
Алтарь отделен каменной стеной с тремя арочными пролетами.
Апсида перекрыта конхой с распалубками на проемах и нишей
горнего места. В боковых стенах алтаря имеются арочные ниши -
печуры. Из храма в трапезную открывается широкая арка. Трех-
нефная четырехстолпная трапезная перекрыта системой коробо-
вых сводов с распалубками над проемами и арками. Квадратные
в плане ^Астобы сдвинуты к востоку и западу. Промежутки между
стеной и восточными столбами заложены с устройством ниш.
Перекрытые конхами алтари приделов трапезной отделены широ-
кими арками. Все проемы церкви имеют глубокие внутренние от-
косы, а верхние окна четверика - и отливы. Прямоугольный про-
ем ведет из трапезной в помещение под колокольной, перекры-
тое крестовым сводом. В боковых камерах и в промежуточном
(ныне - верхнем) ярусе - плоские перекрытия. В южной камере
располагалась утраченная лестница на звон.

Стены и своды главного храма и его алтаря украшены ма-
сляной живописью с манере русских художников-передвизников,
выдержанной в ярких локальных тонах. Расположение компози-
ций и сюжеты традиционны. На лотках свода четверика изобра-
жена Новозаветная Троица в окружении небесных сил на фоне

(продолжение см. на вкладыше № 4)

Вкладыш № 4 к паспорту:

3.7(4) I.32.33

"Ус.Середниково.Ц-въ
Алексия Митрополита."

Московская обл.,
Солнечногорский р-он,
дер.Середниково.

п.УПа (продолжение):

облаков, в конхе алтаря - головки херувимов на голубом фоне. В простенках между верхними окнами четверика помещены фигуры Святителей Московских. Откосы и распалубки а также арки трапезной покрыты крупным растительным орнаментом. Между верхними и нижними окнами - живописный фриз со сценами житийного и христологического циклов, над аркой западной стены - многофигурная композиция "Вход в Иерусалим". На западных стенах приделов также помещены композиции на евангельские сюжеты.

Своды трапезной расписаны позднейшим орнаментом с отдельными композициями в медальонах. Свод паперти под колокольной тонирован голубым цветом со звездами.

Классический иконостас главного храма отличается чрезвычайной выдержанностью стиля. Двухъярусное и трехчинное сооружение решено в виде ризалита - портика со скругленными откосами. Иконостас имеет ярковыраженные вертикальные и горизонтальные членения. Нижний четырехпиластрый ионический портик с широким антаблементом завершен фронтоном над центральным ризалитом. Верхний, фланкированный волютами, коринфский портик увенчан ступенчатым аттиком со скульптурно-живописной композицией "Распятие". Поле иконостаса - белое, каннелированные пилястры, изящные накладки в виде

(продолжение см. на вкладыше № 5)

Вкладыш № 5 к паспорту:

3.7(4) Г.32.33

"Ус.Середниково. Ц-въ

Московская область,

Лексия Митрополита".

Солнечногорский район,

п.Уша (продолжение):

дер.Середниково.

венков, гирлянд, занавесов и головок ангелов, а также пояски иоников в карнизах - вызолочены. Низкие ступени венчающего аттика завершены резными золочеными овальными рамами с живописным полуфигурами апостолов. На средних ступенях установлены вызолоченные фигуры двух Марий с раскрашенными лицами. На верхней ступени - раскрашенная фигура распятого Христа.

Строгой композиции иконостаса соответствуют и выразительные, вызолоченные царские врата с основой в виде прямой решетки с "сиянием" над центральным стержнем и с выемчатым завершением. Решетка украшена вертикально расположенными по три на каждой створке овальными медальонами с изображением Благовещения и Евангелистов, а также резными цветами и листьями в виде вертикальных гирлянд.

В прямоугольных рамах местного, праздничного и пророческого чинов помещены иконы, выдержанные в стиле академической живописи, в приглушенных тонах.

Темные, выполненные из мореного дуба со вставками из корельской березы, двухъярусные иконостасы приделов в псевдорусском стиле завершены кокошниками. При схожести композиции, они несколько различаются в деталях. Так например, в южном - глухие царские врата, а в северном - ажурные. Иконы характерны для конца XIX века.

(продолжение см. на вкладыше № 6)

Вкладыш № 6 к паспорту:

З.7(4) I.32.33

"Ус, Середниково. Ц-вь
Алексия Митрополита".

Московская область,
Солнечногорский район,

п.УПа (продолжение):

дер. Середниково.

Пол в храме сделан из мраморной крошки. Арки трапезной укреплены воздушными связями. В окна вставлены кубчатые решетки.

п.УШ (продолжение):

Московского уезда, М, 1908.

4. ЦГИА г.Москвы, ф.203, оп.209, ед.хр.409.0 постройке придела в Алексеевской церкви с.Середникова, 1824г.
5. Архив ДОИА, р.Ш, ед.хр.3734. Метрика на Алексеевскую церковь в с.Середниково, 1887г.
6. ЦГИА г.Москвы, ф.203, оп.460, ед.хр.326. О дозволении распространить теплый придельный храм во имя Великомученицы Параскевы в с.Середниково, 1890г.

Обмеры плана, кроки, фотографии и негативы хранятся в Московском областном управлении культуры.



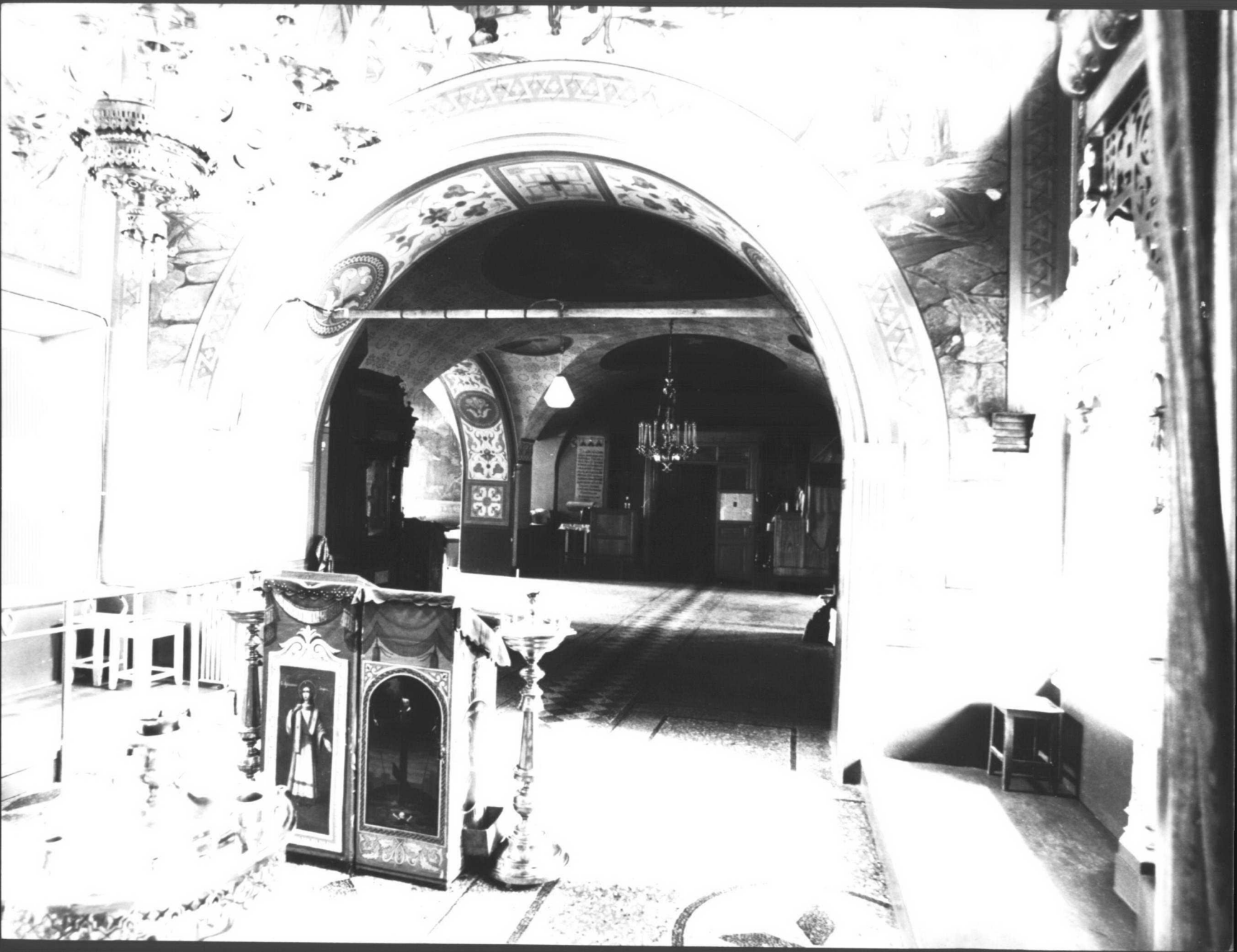










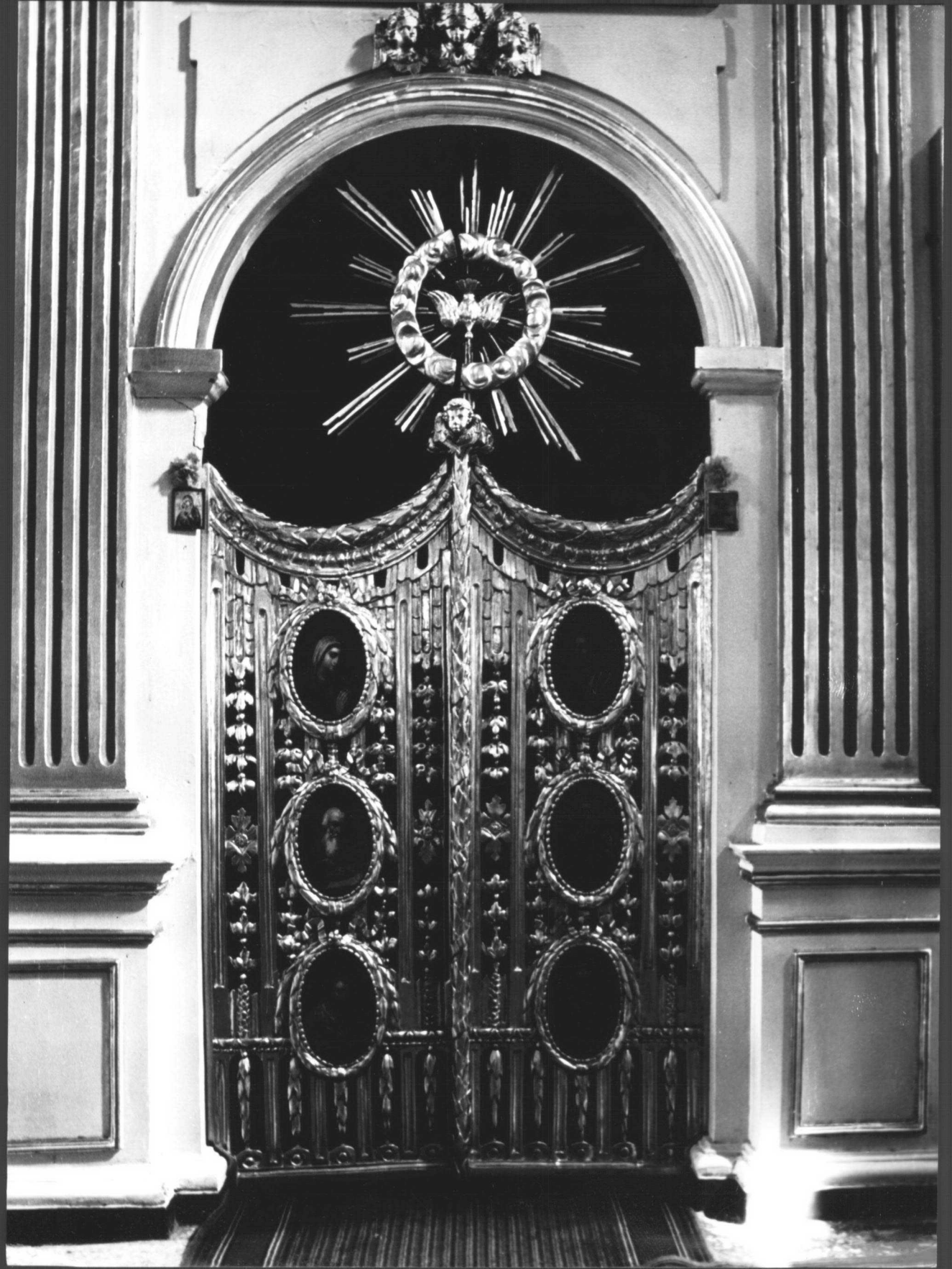






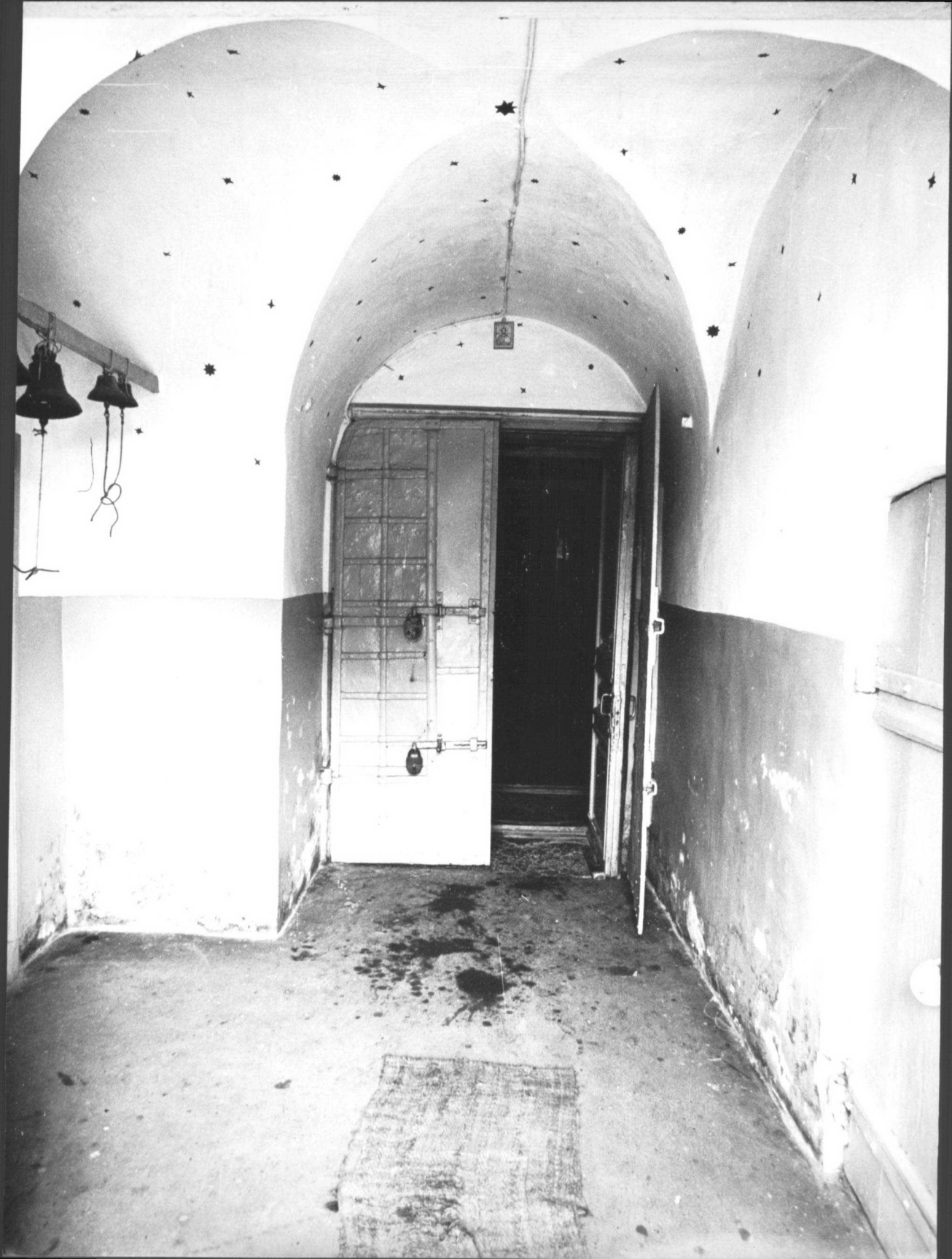
















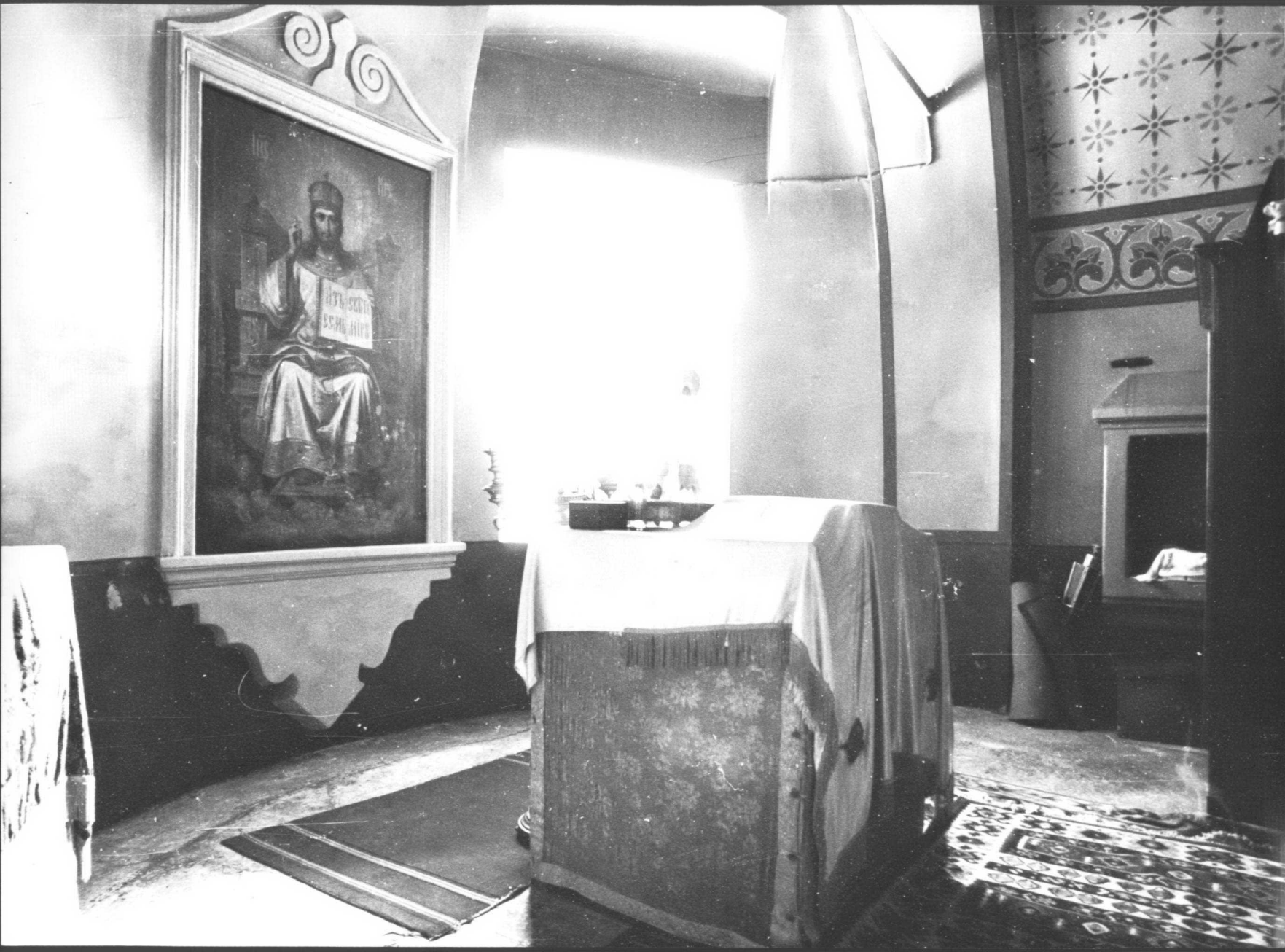










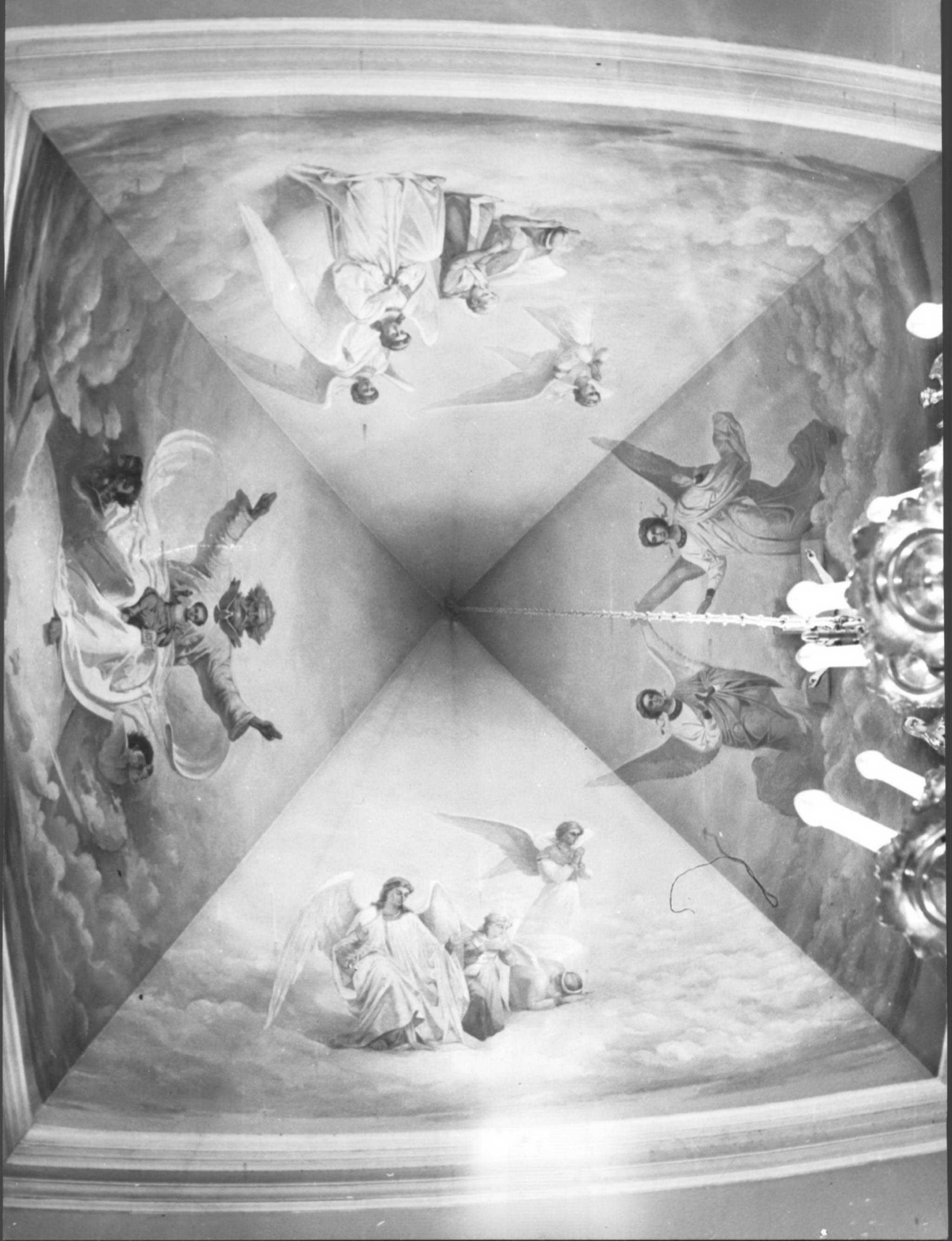






Принятие во
Владимир

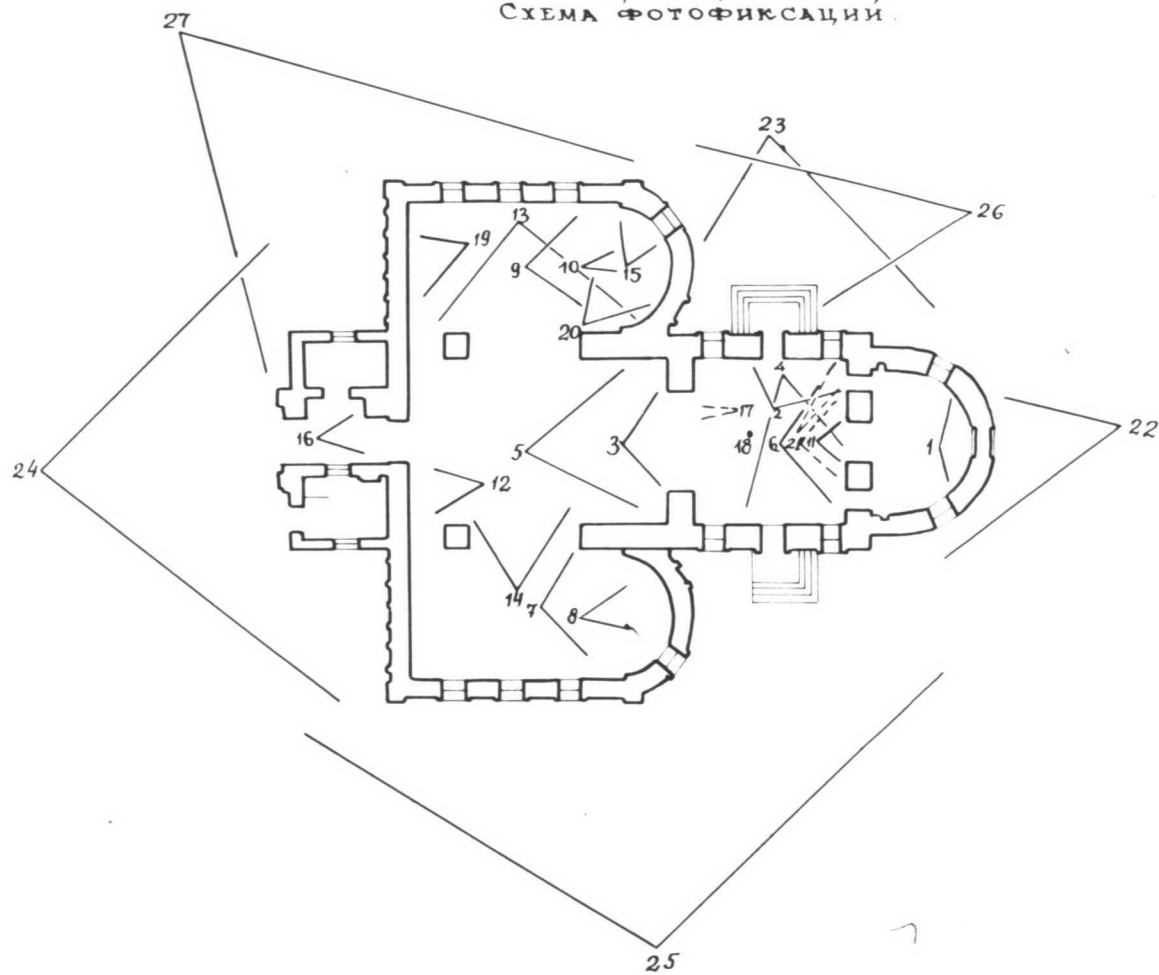




VII Благочиннического округа.

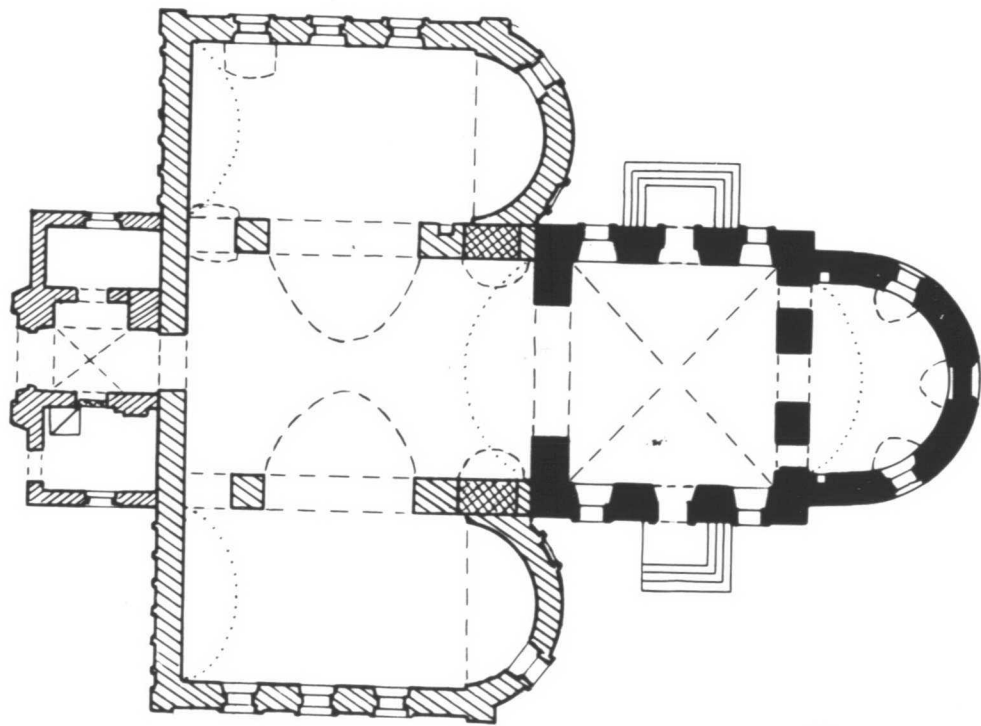


МОСКОВСКАЯ ОБЛАСТЬ СОЛНЕЧНОГОРСКИЙ РАЙОН
ДЕР. СЕРЕДНИКОВО. УСАДЬБА СЕРЕДНИКОВО
ЦЕРКОВЬ АЛЕКСИЯ МИТРОПОЛИТА
1693, 1865, 1890 ГГ.
СХЕМА ФОТОФИКСАЦИИ.



Выполнила Л. Торячева
1983 г.

Московская область Солнечногорский район.
дер. Середниково, усадьба Середниково.
Церковь Алексия Митрополита
1693, 1865, 1890 гг.



Условные обозначения:

- — кладка 1693 г.
- ▨ — кладка 1865 г.
- ▩ — кладка 1890 г.



Выполнила А. Горячева
1983 г.



МИНИСТЕРСТВО КУЛЬТУРЫ СССР • ПАМЯТНИКИ ИСТОРИИ И КУЛЬТУРЫ СССР (недвижимые)
 СОЮЗНАЯ РЕСПУБЛИКА РСФСР, Министерство культуры, Г.д. упр. по охране памятн.

3.7(4) 13233

Адрес Московская область, Солнечногорский р-он, дер. Березняково.
 (АССР, край, область; район, автономная обл.; национальный округ; населенный пункт)

УЧЕТНАЯ КАРТОЧКА
Усадьба Березняково, Ц-вь Алексея Митрополита.

I. НАИМЕНОВАНИЕ ПАМЯТНИКА

II. ТИПОЛОГИЧЕСКАЯ ПРИНАДЛЕЖНОСТЬ

памятник археологии	памятник истории	памятник архитектуры	памятник монумент. ис-ва
		7(4)	

III. ДАТИРОВКА ПАМЯТНИКА 1693; 1865; 1890гг.

IV. ХАРАКТЕР СОВРЕМЕННОГО ИСПОЛЬЗОВАНИЯ

по первоначальному назначению	культурно-просветительное	туристско-экскурсионное	лечебно-оздоровительн.	жилые помещения	хозяйственное	не используется
+						

предлож. по исполь.

V. ХАРАКТЕРИСТИКА ТЕХНИЧЕСКОГО СОСТОЯНИЯ

хорошее	среднее	плохое	аварийное
+			

VI. КАТЕГОРИЯ ОХРАНЫ

союзная	республ.	местная	не состоит
	+		

наличие утвержденной охранной зоны

да	нет
	+

VII. НАЛИЧИЕ ДОКУМЕНТАЦИИ

паспорт	фотографии	обмеры	реставрационные материалы
+	+	+	

место хранения документов

органы охраны			реставрационные мастерские		музей, архив.
союзный	республикан.	местный	республикан.	местные	НИИ
	+	+			НИИ

Дата составления карточки
 « 23 » мая 1983 г.

М. П. Карпова М. Г., архитектор.
 Составитель (ф., и., о., должность, профессия, подпись)

Инспектор по охране памятников Белов С.С.
 (ф., и., о., подпись)

С.С. Белов

К . (оборотная сторона)

Краткое описание

Кирпичная Алексеевская церковь в уо. Черкасских Середишкова построена в 1698г. При владельце Всеволодом драм был перестроен в стиле позднего барокко. В подражание стилистике главного храма выстроены колокольня (1865г.) и двухпридельная трапезная (1890г.)

Одноглавый, одноапсидный четверик перекрыт сомкнутым сводом, распластанная четырехстолпная трапезная — системой коробовых сводов с распубками, алтари — конхами. Некогда трехъярусная колоннада сохранила лишь два нижних яруса и увенчана шатром. Скупой декор фасадов маловыразителен.

Великолепен классический иконостас кон. XVII в., решенный в виде портала. Дубовые иконостасы прицелов 1890г. — произведение местных мастеров. Образец усадебного храма кон. XVII в., сохранившего свой конструктивно-типологическую основу.