

# ПАМЯТНИКИ ИСТОРИИ И КУЛЬТУРЫ СССР

(НЕДВИЖИМЫЕ)

СОЮЗНАЯ РЕСПУБЛИКА РСФСР

Главное управление по охране памятников истории и культуры Мин.культ. СССР  
(наименование республиканского органа охраны памятников)

## П А С П О Р Т

I. НАИМЕНОВАНИЕ ПАМЯТНИКА ..... Бывшая двухклассная школа

II. ТИПОЛОГИЧЕСКАЯ  
ПРИНАДЛЕЖНОСТЬ

памятник археологии	памятник истории	памятник архитектуры	памятник монумент искусства
		<b>3</b>	

III. ДАТИРОВКА ПАМЯТНИКА (или дата исторического события, с которым связано возникнове-  
ние памятника—для памятников истории)  
1838г.

IV. АДРЕС (местонахождение) ПАМЯТНИКА Пензенская область, Белинский район,  
(АССР, край, область, район, автономная обл.,  
г. Белинский ул.Лермонтова 79

(национальный округ; населенный пункт; пути подъезда)

V. ХАРАКТЕР  
СОВРЕМЕННОГО  
ИСПОЛЬЗОВАНИЯ

по перво- нач. назна- чению	культурно- просветит.	туристско- экскурсион.	лечебно- оздорови- тельн.	жилые помещения	хозяйст- венное	не исполь- зуется
	музей опол. клуб		больн. санат. д.отд.		учреждение торгов. промышл. склад	

ПРИЛОЖЕНИЯ:

Фото общего вида— 2  
 Фото фрагментов— 2  
 Генплан—  
 Обмеры: план— I  
           фасад—  
           разрез—  
 Схематический план  
 охранной зоны—

## VI. ИСТОРИЧЕСКИЕ СВЕДЕНИЯ

- а)
- |  |   |
|--|---|
| для памятников археологии                              | - история возникновения, кем и когда производились разведки и раскопки, место хранения коллекций.                     |
| для памятников истории                                 | - история возникновения: краткая характеристика событий и лиц, в связи с которыми объект приобрел значение памятника. |
| для памятников архитектуры и монументального искусства | - автор, строитель, заказчик, история создания.   |

Здание бывшей двухклассной школы построено в 1838г. в ознаменование посещения г. Чембара императором Николаем I. в 1836г. После посещения Чембара император выделил на уездное училище, школу и больницу 5000 рублей., часть которых и пошла на строительство школы. В школе обучались дети городской бедноты. Содержалась она на пожертвования местного дворянства.

В конце XIX века школа частично перестроена - фасады были заново обшиты, поставлены новые наличники на окна по типу стоящего рядом уездного училища.

- б) перестройки и утраты, изменившие первоначальный облик памятника

первоначальный облик здания существенных изменений не претерпел

- в) реставрационные работы (общая характеристика, время, автор, место хранения документации)

В 1971-73 г.г. проводились реставрационные работы. (Автор - арх. Черников Е.).

## VII. ОПИСАНИЕ ПАМЯТНИКА

для памятников археологии	— характеристика культурного слоя, важнейшие находки.
для памятников истории	— характеристика памятника, наличие, текст и время установления мемориальной доски.
а) для памятников архитектуры	— основные особенности планировочной, композиционно-пространственной структуры и конструкций; характер декора фасадов и интерьеров; наличие живописи, скульптуры, прикладного искусства; строительный материал, основные габариты.
для памятников монумент. иск-ва	— основные особенности композиционного и колористического решения; тексты, материал, техника, размер.

Здание бывшей двухклассной школы своим главным восточным фасадом выходит на красную линию ул. Державина.

Одноэтажное деревянное здание, прямоугольное в плане /16,2x7,4 м/, крытое вальмовой кровлей стоит на кирпичном цоколе. Главный фасад — трехосевой, северный фасад — семиосевой, южный — четырехосевой. Все окна прямоугольной формы, украшенные накладными наличниками, завершаются филенчатой доской и сандриком подзорного типа. Стены здания по всему периметру обшиты, углы обработаны имитацией под руст. Центральная ось западного фасада — дверной проем. В настоящее время вторая ось слева на северном фасаде — прорубленный дверной проем, к которому пристроен дощатый тамбур.

Внутренняя планировка здания — анфиладная, состоит из четырех помещений. Все дверные проемы между помещениями находятся на одной центральной оси.

Здание входит в комплекс мемориального музея-усадьбы В.Г.Белинского.

б) общая оценка общественной, научно-исторической и художественной значимости памятника.

Представляет собой интересный пример провинциального гражданского здания первой половины XIX в., отличается хорошими пропорциями и лаконизмом архитектурного языка.

## VIII ОСНОВНАЯ БИБЛИОГРАФИЯ, АРХИВНЫЕ ИСТОЧНИКИ, ИКОНОГРАФИЧЕСКИЙ МАТЕРИАЛ.

1. "Русская старина". 1882г. XII
2. Сборник исторических, географических и статистических материалов о Пензенской губернии. Пенза 1870г.

### IX. ТЕХНИЧЕСКОЕ СОСТОЯНИЕ

характеристика общего состояния: культурного слоя  
для памятников археологии важнейших находок

для памятников архитектур и истории конструкций  
стен  
покрытий  
потолков  
пола  
декора фасадов  
интерьеров

в интерьере: живописи  
скульптуры  
прикл. иск-ва

для памятников монументального искусства цоколя  
постаментов  
скульптуры  
грунта  
красочного слоя

хорошее	среднее	плохое	аварийное
+			
+			
+			
+			
+			
+			
+			
-			

### X. СИСТЕМА ОХРАНЫ

а) категория охраны

союзная	республ.	местная	не состоит
			+

б) дата и № документа о принятии под охрану

Решение Сов. Мин. РСФСР  
от 30.06.1969 г. N 369

в) границы охранной зоны и зоны регулирования застройки (краткое описание со ссылкой на утверждающий документ)

г) балансовая принадлежность и конкретное использование .....

мемориальный музей-усадьба В.Г.Белинского

д) дата и № охранного документа

Дата составления паспорта

Составитель Сосновский В.А.г канд. арх.  
(ф. и. о., должность или профессия)

20 марта 1984 г.

(подпись)

Инспектор по охране памятников .....

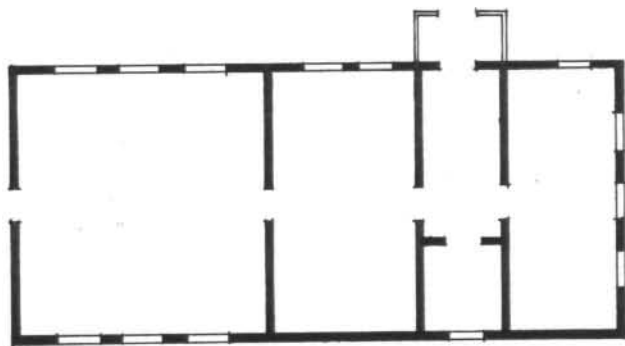
(подпись)



\*D000016028\*



ПЕНЗЕНСКАЯ ОБЛАСТЬ БЕЛИНСКИЙ РАЙОН ГОРОД БЕЛИНСКИЙ  
БЫВШАЯ ДВУХКЛАССНАЯ ШКОЛА  
1838 г.



Выполнил: Сидько В.А.  
1984г.



I. Пензенская обл. Белинский р-н  
г. Белинский. Бывшая двухклассная  
школа. 1838г. восточный фасад  
фото Сосновского В. 1983г.





2. Пензенская обл. Беллинский р-н г. Беллинский  
бывш двуклассная школа 1888г.  
Северный фасад. фото Сосновского В. 1988г.



3. Пензенская обл. Белинский р-н  
г. Белинский. Бывш. двухклассная школа  
Окно вадточного фасада. 1838г.  
Фото Сосновского В. 1983г.



4. Пензенская обл. Белинский р-н  
г. Белинский. Бывшая двухклассная  
школа. 1838г. восточный фасад  
фото Сосновского В. 1983г.

3.3...1.39.5

МИНИСТЕРСТВО КУЛЬТУРЫ СССР  
СОЮЗНАЯ РЕСПУБЛИКА РСФСРПАМЯТНИКИ ИСТОРИИ И КУЛЬТУРЫ СССР (недавние)  
Гл. упр. по охране памятников истории и культуры (индекс)Адрес Пензенская обл. Белинский район г. Белинский, ул. Лермонтова 79  
(АССР, край, область; район, автономная обл.; национальный округ, населенный пункт)УЧЕТНАЯ КАРТОЧКА  
Бывшая двухклассная школа

I. НАИМЕНОВАНИЕ ПАМЯТНИКА

II. ТИПОЛОГИЧЕСКАЯ  
ПРИНАДЛЕЖНОСТЬ

памятник археологии	памятник истории	памятник архитектуры	памятник монумент. ис-ва
		3	

III. ДАТИРОВКА ПАМЯТНИКА

1838г.

IV. ХАРАКТЕР  
СОВРЕМЕННОГО  
ИСПОЛЬЗОВАНИЯ

по перво-начальной назначению	культурно-просветительное	туристско-экскурсионное	лечебно-оздоровительное	жилое помещения	хозяйственное	не используется
	музей					

предлож. по использа.

V. ХАРАКТЕРИСТИКА  
ТЕХНИЧЕСКОГО СОСТОЯНИЯ

хорошее	среднее	плохое	аварийное
+			

VI. КАТЕГОРИЯ ОХРАНЫ

союзная	республ.	местная	не состоит
	+		+

наличие утвержденной охранной зоны

да	нет
+	

VII. НАЛИЧИЕ ДОКУМЕНТАЦИИ

паспорт	фотографии	обмеры	реставрационные материалы
I	4	I	

место хранения документов

Дата составления карточки

20 марта 1984

органы охраны			реставрационные мастерск.		музей, архив НИИ
союзный	республиканский	местный	республиканский	местные	

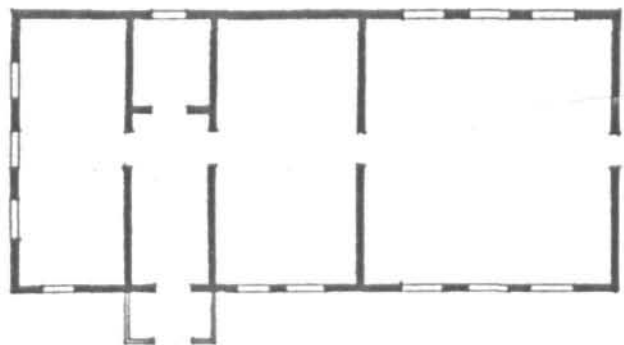
Составитель Сосновский В.А. канд. арх. Инспектор по охране памятников

(ф. и. о. подпись)




## УЧЕТНАЯ КАРТОЧКА (оборотная сторона)

Фото или схематический план



Краткое описание

Здание бывшей двухклассной школы главным восточным фасадом выходит на красную линию ул. Лермонтова. Одноэтажное, деревянное, прямоугольное в плане здание, крытое вальмовой кровлей, стоит на кирпичном цоколе. Главный фасад — трехосевой, северный — семиосевой и южный — пятиосевой. Декоративное обрамление фасадов состоит из накладных наличников окон. Здание входит в состав комплекса мемориального музея — усадьбы В.Г.Белинского. Представляет собой интересный пример провинциального гражданского здания первой половины XIX в., отличается хорошими пропорциями и лаконизмом архитектурного языка.