

ПАМЯТНИКИ ИСТОРИИ И КУЛЬТУРЫ СССР
(недвижимые)

5900309000

СОЮЗНАЯ РЕСПУБЛИКА РСФСР

Министерство культуры РСФСР. Государственная инспекция по охране памятников истории и культуры.
(наименование республиканского органа охраны памятников)

П А С П О Р Т

I. НАИМЕНОВАНИЕ ПАМЯТНИКА Дом жилой /школьный/

II. ТИПОЛОГИЧЕСКАЯ ПРИНАДЛЕЖНОСТЬ

памятник археологии	памятник истории	памятник архитектуры	памятник монумент. иск-ва
		2	

III. ДАТИРОВКА ПАМЯТНИКА (или дата исторического события, с которым связано возникновение памятника — для памятников истории)

сер. XIX в.

IV. АДРЕС (местонахождение) ПАМЯТНИКА Пермская обл., Суксунский р-н., д.Моргунова, авт.сообщ. Суксун-Кунгур, авт.ост. в 400 м от памятника
национальный округ; населенный пункт; пути подъезда)

V. ХАРАКТЕР СОВРЕМЕННОГО ИСПОЛЬЗОВАНИЯ

по первонач. назначению	культурно-просветит.	туристско-экскурсион.	лечебно-оздоровительн.	жилые помещения	хозяйственное	не используется
+	музей библ. клуб		болн. санат. дотд.		учреждение торгов. промышл. склад	

ПРИЛОЖЕНИЯ:

- Фото общего вида — 5
- Фото фрагментов — 9
- Генплан —
- Обмеры: план — 2
- фасад —
- разрез —
- Схематический план

фототиффакции 1

2 фото ?

VI. ИСТОРИЧЕСКИЕ СВЕДЕНИЯ

а	для памятников археологии	— история возникновения, кем и когда производились разведки и раскопки, место хранения коллекций
	для памятников истории	— история возникновения: краткая характеристика событий и лиц, в связи с которыми объект приобрел значение памятника.
	для памятников архитектуры и монументального искусства	— автор, строитель, заказчик, история создания.

Судя по характеру обработки концов бревен, конструктивным приемам и состоянию стен, перекрытий и т.п. можно датировать памятник серединой XIX века. Эта дата не противоречит сведениям, полученным от местных жителей.

б) перестройки и утраты, изменившие первоначальный облик памятника.

Существенных утрат и перестроек нет.

в) реставрационные работы [общая характеристика, время, автор, место хранения документации]

Не проводились

а)	для памятников археологии	— характер культурного слоя, важнейшие находки.
	для памятников истории	— характеристика памятника, наличие, текст и время установления мемориальной доски.
	для памятников архитектуры	— основные особенности планировочной, композиционно-пространственной структуры и конструкций; характер декора фасадов и интерьеров; наличие живописи, скульптуры, прикладного искусства; строительный материал, основные габариты.
	для памятников монумент. иск-ва	— основные особенности композиционного и колористического решения; тексты, материал, техника, размер.

Памятник расположен на границе двух деревень: Моргунова и Малая Моргунова, на берегу р. Кишертки, около старого тракта Пермь—Кунгур—Свердловск. Жилой бревенчатый одноэтажный дом—четырёхстенок, поставлен перпендикулярно дороге, имеет двухскатную крышу, крытую тесом, по верху которого уложен шифер. Фасады бревенчатые, без обшивки, парадный (южный) выходящий на дорогу, прорезан тремя оконными проемами с лучковыми наличниками белого цвета (ставни не сохранились). Бревенчатый фронтон парадного фасада обшит тесом и отделен от плоскости стены карнизом с большим выносом, под карнизом проходит широкий фриз из гладких досок. На западном (дворовом) фасаде устроено: в жилой части два оконных проема с белыми наличниками, в сенях дверной проем с поздней пристройкой и в хозяйственной части дверной проем в овчарню. Восточный фриз имеет один дверной проем (сени) и в хозяйственной части устроено косячатое окно. Северный (торцевой) фасад имеет бревенчатый фронтон и небольшое волоковое окно.

Дом поставлен "бруском", т.е. вдоль продольной оси север—юг размещены следующие помещения: жилая клеть (изба), сени и хозяйственная часть. С задней стороны к дому пристроено крыльцо, перекрытое односкатной крышей. Через него пападают в сени, откуда можно через дверные проемы попадать в избу и хозяйственную часть, а по

б) общая оценка общественной, научно-исторической и художественной значимости памятника.

Памятник интересен своими конструктивными особенностями ("венчатая" крыша), планировочной структурой и многочисленными хорошо сохранившимися первоначальными деталями интерьера (врезные лавки, глинобитная печь, полы из колотых плах, металлические изделия и т.п.) и дает полное представление о жилых постройках XIX века.

VIII. ОСНОВНАЯ БИБЛИОГРАФИЯ, АРХИВНЫЕ ИСТОЧНИКИ, ИКОНОГРАФИЧЕСКИЙ МАТЕРИАЛ.

Сведения получены у старожилов деревни.

XI. ТЕХНИЧЕСКОЕ СОСТОЯНИЕ

	хорошее	среднее	плохое	аварийное
характеристика общего состояния: для памятников археологии				
для памятников архитектуры и истории				
культурного слоя важнейших находок конструкций стен		+		
покрытий потолков	+	+		
пола		+		
декора фасадов интерьеров		+	+	
в интерьере:				
живописи скульптуры прикл. иск-ва				
для памятников монументального искусства				
цоколя постаumenta скульптуры грунта красочного слоя				

X. СИСТЕМА ОХРАНЫ

а) категория охраны

союзная	республ.	местная	не состоит
			+

б) дата и № документа о принятии под охрану **нет**

в) границы охранной зоны и зоны регулирования застройки (краткое описание со ссылкой на утверждающий документ)

Не установлены

г) балансовая принадлежность и конкретное использование Дом находится на балансе ШКОЛЫ

д) дата и № охранного документа _____

Дата составления паспорта _____ Составитель Бобылев В.Г.
(ф., и., о. должность или профессия)



Шишкина А.Т.
(подпись)

Инспектор по охране памятников _____



_____ [подпись]

деревянной лестнице на чердак. Внутри дома в жилой части стены протесаны с закруглением в углах, оштукатурены и побелены, потолок имеет тянущую штукатурную разделку. Перекрытия плоские, по балкам; полы настланы из широких плах (их ширина достигает 55 см). Сохранилась глинобитная русская печь, устьем повернутая к южному фасаду. Оконные и дверные проемы косячатые, откосы из досок, рамок и профилеровки нет. Оконные рамы, переплеты, подоконники и наличники окрашены в белый цвет.

Двери однопольные из двух досок шириной по 39 см, толщиной 6 см, сохранились первоначальные кованые железные петли, жиковины, подпятники и замки с навесами.

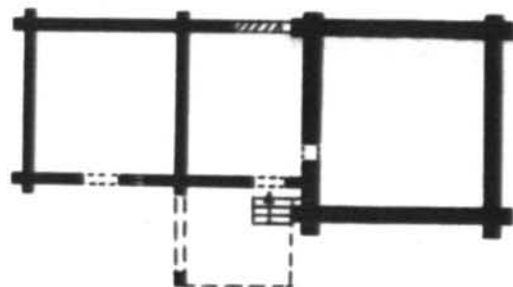
Сени перекрыты плоским потолком, стены бревенчатые не протесанные, полы настланы из широких колотых плах. Из сеней можно попасть в жилую избу, в хозяйственную часть и на чердак, куда ведет одномаршевая деревянная лестница без перилл. Хозяйственное помещение перегородкой делится на две неравные части: закрома и подсобное помещение. Стены бревенчатые, причем западная стена в закромах не протесана, остальные все протесаны с закруглениями в углах. Перекрытия плоские, из досок по балкам, полы настланы из широких колотых плах. В северо-восточном углу устроено два оконных проема: одно волоковое на северном фасаде, другое косячатое (на западном), забранное коваными железными полосами. Вдоль северной стены сохранилась деревянная лавка (шириной 55 см).

Дом рублен топором в обло с остатком из больших круглых сосновых бревен диаметром 40-55 см, 6 венцов жилой части имеют высоту 255 см; пазы проконопачены. Сени и хозяйственная часть рублены из круглых бревен диаметром 22-28 см, 10 венцов хозяйственной части имеют высоту 195 см. Углы также рублены в обло с остатком, пазы проконопачены.

Общая длина памятника - 14,4 м, ширина - 6 м.

Пермская область, Суксунский район, д. Моргунова
Дом жилой/школьный/сер. XIX в.
План подвального этажа

С ←



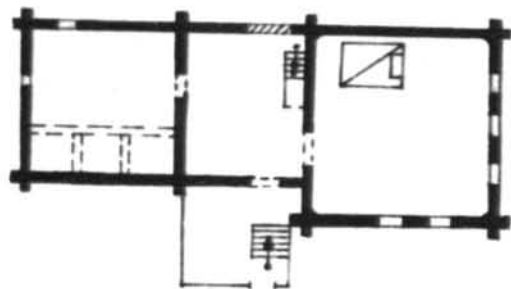
0 10м

1

Обмеры выполнены в 1976г.
Бобылевым В.Г. Чертила Идеси

Пермская область, Суксунский район, д. Моргунова
Дом жилой/школьный/, сер. XIXв.
План основного этажа

С ←



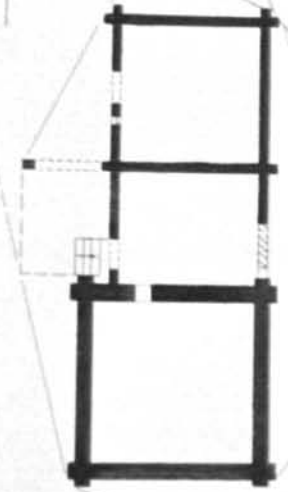
0 10м

Обмеры выполнены
в 1976г. Бобылевский
Чертила Идесис П.

Иркутская область, Сукунинский район, д. Жергуновое
 Дом жилой /школьной/, сер. 1.1.Хв.

План подрабьт. этажа

План основного этажа



Исполнитель: Институт
 ИИЭТ, Иркутская обл.
 1974 г. проект 1.1.Хв.



Пермская обл.,
Суксунский р-н,
д. Моргуново,
Дом жилой /указанный/,
сер. XIX в.
облицован из гоним в устье

№ 1



Периодическое издание,
Сыктывкарский р-н,
г. Сигуринское,
дом № 1 (указанный),
сер. XIX в.,
изд. с 1880 - 1890 г.

№ 2



Периодическая оди.,
Сухаревский р-н,
д. Воронцово,
дом жилой (школа),
сер. XIX в.,
южная часть,

№ 3



Периодическая одн.,
Симметричная р-н,
д. однородно,
доминирует (уменьшается),
сер. XIX в.,
южной части,
около края

№ 4



Пермская обл.,
Суксунский р-н,
д. Моргуново,
дом № 10 (школьный),
сер. XIX в.,
южный фас,
рубка дуба.

№ 5

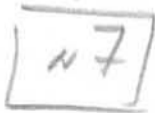


Пермская обл.;
Суксунский р-н,
д. Моргуново,
дом № 10 (указанный),
сер. XIX в.,
фронтон южного фасада,
фрагмент

№ 6



Пермская обл.,
Суксунский р-н,
г. Морюново,
дом № 10 (указанный),
сер. XIX в.,
восточный фасад





Пермская обл.,
Суксунский р-н,
д. Мориново,
дом № 105 (рукописный),
сер. XIX в.,
восточная стена,
оконный проём

№ 8



Перинная ода,
Сухушский р-н,
д. Меркушова,
дом № 10 (указанное),
сер. XIX в.
перинная града

№ 9



Периодическое собр.,
Синхронизация ф-а,
г. Моршанского,
домик № 10 (ухоженный),
сер. XIX в.,
западные главы.

№ 10



Кривая обл.,
Суксунский р-н,
д. Моргуново,
дом № 100 (у садоводов),
сер. XIX в.,
интерьер, дверь с соломой
и медной ручкой и зам-
ком петлей,

~ 11



Пермская обл.,
Суксунский р-н,
д. Моргуново,
дом жилой (суконный),
сер. XIX в.,
интерьер, окно южного
фасада

№12



Пермская обл.,
Суксунский р-н,
д. Моргуново,
дом жилой (железобетонный), сер. XIX в.,
Интерьер, картины

№ 13



Пермская обл.,
Суксунский р-н,
д. Моргуново,
дом № 11 (у колодезь),
сер. XIX в.

Интерьер, план.

№ 14

МИНИСТЕРСТВО КУЛЬТУРЫ СССР ● ПАМЯТНИКИ ИСТОРИИ И КУЛЬТУРЫ СССР (недвижимые)

3.2...-I.40.28

СОЮЗНАЯ РЕСПУБЛИКА РСФСР

Министерство культуры РСФСР

(индекс)

(наименование республиканского органа охраны)

Адрес Пермская обл., Суксунский р-н., д. Моргуново

(АССР, край, область; район, автоном. обл.; национальн. округ; населен. пункт)

УЧЕТНАЯ КАРТОЧКА

I. НАИМЕНОВАНИЕ ПАМЯТНИКА

Дом жилой (школьный)

II. ТИПОЛОГИЧЕСКАЯ ПРИНАДЛЕЖНОСТЬ

памятник археологии	памятник истории	памятник архитектуры	памятник монумент. ис-ва
		2	

III. ДАТИРОВКА ПАМЯТНИКА

Середина XIX в.

IV. ХАРАКТЕР СОВРЕМЕННОГО ИСПОЛЬЗОВАНИЯ

по перво-начальному назначению	культурно-просветительное	туристско-экскурсионное	лечебно-оздоровительн.	жилые помещения	хозяйствен-ное	не исполь-зуется
+						

предлож. по использ. _____

V. ХАРАКТЕРИСТИКА ТЕХНИЧЕСКОГО СОСТОЯНИЯ

хорошее	среднее	плохо	аварийное
	+		
союзная	республ.	местная	не состоит
			+

наличие утвержденной охранной зоны

да	нет
	+

VII. НАЛИЧИЕ ДОКУМЕНТАЦИИ

паспорт	фотографии	обмеры	реставрационные материалы
+	+	+	

место хранения документов _____

Дата составления карточки

« 16 июля 197 9 г.

органы охраны			реставрационные мастерские		музей, архив, НИИ
союзный	республикан.	местный	республикан.	местные	НИИ
	+	+			+

Составитель Бобылев В.Г.
(ф. и. о., должность или профессия, подпись)

Инспектор по охране памятников Шипкина А.Т.
(ф. и. о., подпись)

Фото или схематический план



Краткое описание

Дом жилой бревенчатый одноэтажный, пятистенок, поставлен перпендикулярно дороге, имеет двухскатную "венчатую" крышу крытую тесом, по верху которого уложен шифер. Фасады бревенчатые, без обшивки, парадный (южный) выходящий на дорогу прорезан тремя оконными проемами с лучковыми наличниками.

Дом поставлен "брусом", т.е. вдоль продольной оси север-юг размещены следующие помещения: жилая клеть (изба), сени и хозяйственная часть. Помещения перекрыты плоскими потолками, стены протесаны, углы закруглены. Двери однопольные из широких досок, полы настланы из широких колотых плах.

Общая длина памятника - 14,4 м, ширина - 6,0 м. Дом рублен топором из бревен диаметром 40-50 см, углы рублены в обло с остатком.

Памятник интересен своими конструктивными особенностями, планировочной структурой и многочисленными, хорошо сохранившимися деталями интерьера.