

ПАМЯТНИКИ ИСТОРИИ И КУЛЬТУРЫ РФ
(подвижные)

ФЕДЕРАЛЬНОЕ АГЕНТСТВО КУЛЬТУРЫ И НАСЛЕДИЯ
УПРАВЛЕНИЕ ГОСУДАРСТВЕННОГО КОНТРОЛЯ ОБЪЕКТОВ ИСТОРИКО-КУЛЬТУРНОГО НАСЛЕДИЯ

ПАМЯТНИК ИСТОРИИ И КУЛЬТУРЫ РФ. КОСОВО

П А С П О Р Т

I. НАИМЕНОВАНИЕ ПАМЯТНИКА Крестовоздвиженский храм "Хороцкий"

II. ТИПОЛОГИЧЕСКАЯ ПРИНАДЛЕЖНОСТЬ

Исторический памятник	Исторический памятник	Исторический памятник	Исторический памятник
	5		

III. ДАТИРОВКА ПАМЯТНИКА (или дата исторического события, с которым связана консервация памятника) Построен в 1000 г., крестовоздвиженский храм, зарегистрирован в 1912 г.
архитектор И.С.Шестов

IV. АДРЕС (местонахождение) ПАМЯТНИКА Родниковая улица, д. 10, Косово.
Архологический парк, д. 14

Исторический парк, памятник архитектуры, или ансамбль

V. ХАРАКТЕР СОВРЕМЕННОГО ИСПОЛЬЗОВАНИЯ

используется как объект культурного наследия	используется как объект культурного наследия	используется как объект культурного наследия	используется как объект культурного наследия	используется как объект культурного наследия	используется как объект культурного наследия	используется как объект культурного наследия
+						

ПРИЛОЖЕНИЯ:

Фото объекта — 2

Фото фрагментов —

Генплан — 1

Обмеры —

рисунок —

фото —

Справочный лист 1

архивный лист —

Вкладыши — на 9 л.

Приложения — 2 л.

Г.А. ОИИ в Москве

Г.А. ОИИ в Москве

Исторический парк

Исторический парк

219/мост

2007/100

VI. ИСТОРИЧЕСКИЕ СВЕДЕНИЯ

для технического архитектора	— история строительства, как и другие профессиональные сведения в отношении этого здания или зданий;
для историка	— история строительства; данные о характерных особенностях и стиле, а также о характере общего характера здания или зданий;
для классификации архитектуры и архитектурной школы	— стиль, структура, качество, историческая оценка.

Здание кинотеатра "Художественный" располагается в центральной части Москвы - в Восточном городе, у его границы - на Арбатской площади. В XIX столетии до 1870-х гг. домовладения принадлежали творческой семье Макаровых, последние владея зданием № 100, где были членскими секретарь Дмитрий Дмитриевич /см. 1000, из 70 г. 1880/ и его жена Екатерина Петровна.

До 1917 г. владельцем здания было Варваринское Академическое Общество Домовладельцев, члены устава которого Николаем был утверждены 17 января 1897 г. Общество было учреждено с целью приобретения и эксплуатации недвижимого имущества, находившегося в Москве.

Здание Общества на Арбатской площади было доходным, так как свое построение он сдавал в аренду под жилье, торговлю, склады и т.п.

В 1909 г. Варваринское Академическое Общество Домовладельцев по инициативе его управляющего А.А.Вронки построило здание кинотеатра "Художественный" в стиле модерн по проекту архитектора ГИЕНА ПИОНАШВИЧА ВЛАДИСЛАВСКОГО, автор ряда проектов в прогимназических домах в Москве /см.: Приложение 1/.

Здание кинотеатра было ориентировано с постройкой для технического «зала» под частью здания, с оригинальным залом на 322 места, с большим вестибюлем, кафе, которое использовалось как ресторан-кафе, артистический клуб, и рядом специальных помещений.

/см.: Приложение 1/.

в) перепланы и планы, имеющие профессиональный объем значения.

Незначительная перепланировка ряда специальных помещений здания.

г) реставрационные работы (объем реставрационных работ, автор, место проведения реставрации)

Специальные реставрационные работы не проводились

VII. СОХРАНИЕ ПАМЯТНИКА

для памятника архитектуры	— характер архитектурного ансамбля, ансамблем ансамбля.
для памятника истории	— архитектурная памятка, памятник, памятник в форме установленной даты.
для памятника культуры	— наличие ансамбля архитектурной, архитектурно-пространственной структуры в исторической, архитектурной форме ансамбля в исторической, архитектурной, культурной, архитектурной форме ансамбля, исторической, архитектурной, культурной, архитектурной форме ансамбля.
для памятника искусства, науки	— наличие ансамбля архитектурного и исторического ансамбля, исторического, архитектурного, культурного, архитектурного ансамбля.

Кинотеатр "Художественный", построенный в стиле модернизма в 1912 г., расположен на Арбатовской площади. Здание треугольное в плане, его передняя часть — одноэтажная, частично с подвалом, задняя — двухэтажная с подвалом. Главный фасад, обращенный на площадь, имеет два боковых чуть выступающих ризалита с парадными входами в прямоугольных нишах, завершаемых профилированными карнизами, над которыми высятся полуциркульные ниши. По бокам главного фасада в плане сохранились чуждые светильники 1912 г. Вокруг главного светового фасада с надписью кинотеатр "Художественный". Подписанный правый боковой фасад также имеет три в-ст. парадных ризалита. Четверо входов в здание оформлены профилированными портиками с колоннами. Прямоугольные окна бокового фасада — простые деревянные без наличников. Левый боковой фасад здания равен как бы второму главному. В передней части здания располагается в левой стороне вход в театр, с правой стороны — окна с карнизами. За вторым входом находится арочный зал на 900 мест, сохраняющий декоративное убранство с 1912 г., так же как и другие здания на Арбатовской площади. Скульптуры и технические конструкции расположены в задней части здания.

В) Общие планы обстановки, архитектурной и исторической ценности памятника.

Кинотеатр "Художественный", построенный и перестроенный по проекту архитекторов Н.П.Васильева и Г.П.Гонимановича, образец с историей дореволюционного русского и советского кино XX века, здесь демонстрировались лучшие отечественные и зарубежные кинофильмы, устраивались гастрольные выступления киноактеров, артистов, оперистов и опереточников. Кинотеатр является памятником истории и культуре.

VIII. ОСНОВНЫЕ ВИЗУАЛЬНЫЕ АРХИВНЫЕ ИСТОЧНИКИ, ИКОНОГРАФИЧЕСКИЙ МАТЕРИАЛ

1. Центральные архивы научно-технической документации ЦАИТУ г. Москвы, Ф.1, сп.1, Теоретическая часть, в. 1, л.94-103/103-173 /см.: Приложение 6/

IX. ТЕХНИЧЕСКОЕ СОСТОЯНИЕ

структурная схема системы:

для автоматизации процесса

структурная схема автоматизации процесса

для автоматизации процесса
тип и модель

конструктив
тип
модель
производитель
тип
модель
производитель
модель

в процессе

тип
модель
производитель
тип
модель

для автоматизации полу-
автоматизации процесса

тип
модель
производитель
тип
модель
производитель

срок	срок	срок	срок
+			
+			
+			

X. СИСТЕМА ОХРАНЫ

а) система охраны

срок	срок	срок	срок
		+	+

б) дата и № документа и название под охраной Решение Президиума Московского Городского Совета народных депутатов №4 от 30 июля 1992 г.

в) пределы охраны: все и иное регулируется лицензией (дата выдачи и номер) на осуществление охраны

Пределы охраны: все, не разработаны

г) наименование организации, в которой осуществляется Центральный исполнительный орган

д) дата и № приказа документа СЭД. №19/ 807.



Сотрудник ИП. А. П. Б. А. Бондарь
 (И. А. П. Бондарь) [Signature]
 Исполнитель по охране объектов [Signature]

к в. Ш Паспорта на памятник истории
 "Здание кинотеатра "Художественный".
 Г. Москва, Арбатская площадь, д.14

Здание кинотеатра "Художественный" - это первое в Москве здание, специально построенное для кинематографа.

5 ноября 1909 года "Русские ведомости" опубликовали сообщение: "На днях последует открытие "ХУДОЖЕСТВЕННОГО ЭЛЕКТРО-ТЕАТРА" в специально выстроенном здании на Арбатской площади. Зрительный зал на 400 мест и фойе со скамьямиса фонтаном художественно отделаны ... Греческий зал и светилонна грота. При фойе роскошный буфет. Симфоническое антрепю под управлением Н.Г.Левина. О дне открытия последует особая публикация" (см.: Приложение 3.)

Уже в десятых числах ноября стали демонстрироваться художественные фильмы немого кино.

В 1912-1913 гг. по проекту одного из ведущих архитекторов России ФЕДОРА (Фурца) ОСИПОВИЧА ШЕХТЕЛЯ /1859-1926/ здание кинотеатра "Художественный" перестраивается. К старому обшму вновь пристроены двухэтажный кинематный корпус с подвалом для технических ячеек. В нем размещали сцену с оркестровой ямой, большой зрительный зал на 350 мест в партере и на балконе, две галереи лояи на втором этаже: левая, фойе, ряд служебных помещений и квартиру управляющего кинотеатром. Старое здание приспособили под постельный, фойе и гардероб. Был изменен фасад здания по Арбатской площади. Вместе с новой отделкой стали выделывать с русской - строгий классицизм, симметрич входос в здание, с барельефными композициями на скелиты из греческой мифологии над ними и 4 скульптуры на атлосе. При возведении нового корпуса были использованы все новейшие достижения строительной техники. Перекрытия сделали из бетона по железным балкам, устроили паровое отопление и электроснабление, продумали противопожарную защиту всего здания. Зал украсили лепиной по рисунку Ф.Шехтеля, стены с огромными барельефными композициями на сюжеты из греческой мифологии, пластры с изящным лепным декором зрителей (тоже рисунок был использован для оформления спандей метро "Арбатская"); им же спроектированы универсальной конструкции стелажный витолок. Современники отмечали королевскую акустику зрительного зала (см.: Приложение 4, 5.)

До 1917 г. кинотеатр "Художественный" на Арбатской площади (с арендой у Варваринского Академического Общества Демосладе-ляров) принадлежал АЛЕКСАНДРУ АЛЕКСЕЕВИЧУ ХАНЖОНКОВУ /1877-1945/, генерал-директору и кинематолисту. Еще в 1906 он организовал кинематографическое предприятие в качестве представителя иностранных фирм. В 1907-1908 гг. начал собственное производство художественных фильмов. В 1908 г. построил первую кинофабрику (на Житной улице), в 1912 г. создал Торговый дом "Ханжонков и К" на Тверской (здание кинотеатр "Москва" - Российский кинотеатр "Дом Ханжонкова"). В 1911-1912 гг. организовал отдел, занимавшийся съемками хроникальных и этнографических картин, выпуском мультфильмов. После 1917 г. работал консультантом Госкино, затем заведующим производством "Пролеткино".

После 1918 г. кинотеатр "Художественный" был национализирован на основании постановления Президиума Моссовета от 17 июля 1918 г. "О кинематографическом предприятии", "О ценуре над кинематографом", "Об учете кинематографической пленки", на основании которых был реорганизован

ВКЛАДЫ № 2

Постройки архитектора И.И.ВЛАГОВЕЩЕНСКОГО в Москве:

домашние дома: по Варсоногиевскому переулку, 15 (до 1993 г. улица Пасюкского, 15; 1904 г.; Богоявленского монастыря на Никольской улице, 1905 г.; здание "паровой фабрика шоколада, вафли, кофе, конфет и проч." торгового дома "Братья А. и С.Нивановы" на углу Большого Маратовского переулка и улицы Малой Ордынки (до 1993 г. ул. Остроумова) (кондитерская фабрика "Марш" Объединения "Рос-Фронт", 1905-1913 гг.;

контроль Комкомитета Наркомпроса за деятельностью кинопредприятий (киноателье и кинотеатров) и за кинорегистратуром. Последующие законодательные акты лишь укрепили законность национализации кинопредприятий (Декрет Совнаркома РСФСР от 27 августа 1919 г. "О передаче фотографической и кинофотографической промышленности и торговли в ведение Наркомпроса" /с правом национализации кинофотопредприятий./; Расказы ЦИК и Совнаркома СССР от 17 июля 1924 г. "Об установлении государственной монополии в области проката...").

Вплоть до открытия в 1963 г. кинотеатра "Россия" "Художественный" оставался главным кинотеатром столицы, перлюстриком страны. Премьеры всех лучших кинематографии СССР того периода, ретроспективы произведений лучших отечественных и зарубежных кинематографистов, встречи с ведущими мастерами кинора: режиссерами, артистами, сценаристами, операторами проходили в зале кинотеатра "Художественный". Здесь зрители встречали Д.Вертова, С.Мейерхола, братьев Васильевых, А.Довженко, Г.Козинцева, Л.Орлова, М.Жарова ... (список можно продолжать до бесконечности). В "Художественном" впервые были показаны первый советский звуковой художественный фильм "Путевка в жизнь" (1931 г., режиссер Н.Экк) и первый цветной фильм "Груня Коржанко" (киностудия "Москритфильм", Н.И.Алексеев, А.Н.Кордонский, Ф.Ф.Проноров, 1936 г.).

До 1941 г. кинотеатр "Художественный" - единственный в городе, который по предварительным заказам доставлял билеты на дом.

В настоящее время дважды в неделю проводятся бесплатные сеансы для инвалидов, ветеранов и пенсионеров.

ЦАНТД, Ф. 1, оп. 1, Тверская часть, ед. кр. 94-103/166-173, д. 29

Правление
Варваринского Акционерного
Общества Домовладельцев
Варварки, Варваринское
здворье
Д. №1367

Москва, Мая 28 дня, 1909 г.
В Московскую Городскую
Управу

Проставил:

Во владении нашем, состоящем в 1-м участке Тверской части под номерами 103-173/94-156, Общество желает построить административное здание для электрического театра, Лит. А, на которую работу прошим вам разрешать, согласно предлагаемых при сем детальных чертежей и планов. Подать прошение, получить разрешение и дать объяснения по проекту доверен архитектору г. Николаю Николаевичу Валентиановскому.

Правление Варваринского Акционерного Общества Домовладельцев

Проставил

Управляющий Технической Частью Московского Градоначальства от 18 Июля
1909 года за №1139

Размеры представленный Московским Городским Головою план за №7467 и детальные чертежи на 7 форматах на строительные работы по владению Варваринского Акционерного О-ва Домовладельцев Тверской части 1-го участка под №94 кв. -166 ст. Техническая Часть выдала этот проект оставленным правлению и постройка согласно плану в Техническом отношении может быть допущена с тем только, чтобы: 1) все двери открывались по направлению и выходы и в наружу или в обе стороны; 2) источник освещения прожектора был исключительно электрическим и на устройстве электрического освещения, приспособлений для хранения нефти, нефтяных остатков, установку двигателей, паровых котлов и т. п. было запрошено особое разрешение; 3) была устроена надлежащая вентиляция, клозеты, ванн, фойе и других помещений; 4) помещения питейной должны удовлетворять требованиям закона; 5) было отведено особое помещение для курительной комнаты; 6) по окончании работ все помещения были преданы в оному особой комиссии и на открытии сенокатографа было запрошено надлежащее разрешение; 7) были исполнены требования Московской Городской Управы...

Кроме того на основании ст. 141 т.14 разд. 3-го свода Уставов о предупреждении и пресечении преступлений и опытных данных по безопасности общественной безопасности в театрах и тому подобным помещениям Техническая Часть находит необходимым в виду назначения специальных обязательных постановлений по устройству театров, цирков и проч. общественных зданий в г.р. Москве и основываясь на Журнале Технического Строительного Комитета Министерства Внутренних Дел по 1 Отделению, от 20 Апреля 1885 года за №165, во делу о постройке театра Д.С.С. Соловьянова в г.р. Москве, ныне был рассмотрен означенный проект по сравнению с обязательными постановлениями по сему предмету для частных построек г.р. С.-Петербурга, предложить владельцу исполнить вышеназванным указанным пунктам войти в число требований, которых быть

когда были обшиты обшивкой по ступу проемы а) места в крыльях или были устроены так, чтобы ряды мест были продольными и поперечными проходами, ведущими к выходам и так расположенными, чтобы между двумя смежными продольными проходами в каждом ряду было не более 12 мест, а между боковой стеной и ближайшим проходом - не более 6 мест между поперечными проходами не более 12 рядов, поперечные и продольные проходы должны иметь ширину не менее 2 арш., а проходы у боковых стен не менее 1 1/4 арш., причем продольные проходы могут иметь постепенно увеличивающуюся по направлению к стене ширину но такая должна иметь в 1 ряду не менее 1 1/2 арш. и у соответствующего выхода не менее 2 арш., расстояние между стенками рядов кресел или стульев было не менее 20 верш.; б) был устроен противопожарный водопровод при проходе воды помимо счетчика..в) исполнить все требования правил утвержденных Городским Градоначальником от 19 Августа 1908 года соблюдение всех необходимо при устройстве и содержании театров сценикографов в отношении аппаратного помещения с приборами и приспособлениями к нему; г) сценикам было устроено только центральное...

Основные работы Ф.О.ШЕХТЕЛЯ в Москве:

особняк Э.Г.Морозовой на ул.Смирновском, 17; 1893-1898 гг.; особняк С.П.Рабушкинского на ул.Малой Никитской, 6/2; 1900-1903 гг.; торговый дом Московского Страхового Общества "Боярский двор" на Старой площади, 8; 1901 г.; особняк Дерожинский в Шляпном пер.,13; 1901 г.; телеграфная палата "Утра России" на Страстном бульваре (Большой Путьковский пер., 3); 1907 г.; доходный дом Шашина на ул. Заваткина, 8; 1909 г.; торговый дом Купеческого общества, Малой Чернышевской пер.,8, 1909 г.; перепланировка и внутренни отделка здания Художественного театра в Камергерском пер., 3 и др.

ЦАНТД, Ф.1, см.1, Тверская часть, ад. ар.94-103/166-173, л.23

В Строительном Отделении Московской Городской Управы

Прявлении Варваринского Акционерного Общества Домовладельцев,
находящегося на Варварке, дом 7

Прошение

Во владении нашем, состоящем Тверской части, 1-го участка под №894-160 кв. /166-173 ст., предполагаем построить каменный двухэтажный корпус (В) частью с подвалом, пристроив его к существующему зданию А. В здании А предполагается следующий ремонт: пробивка пролета по улице в нескольких пролетах по двору и внутри, переделка крыши, переделка стоек и т. д. согласно прилагаемых детальных чертежей. Стараястройка "а, б и в" сломать... Просим прошение постройки разрешать.

Москва, 16 октября, 1912 года.

д.26:

АКТ

1913 года Сентября 6 дня, в г. Москве, Техническая Комиссия, под председательством Полковника 1 Отделения Генерал-Мажора Барона Вудберга, в составе членов: инженеров Градоначальства А.А.Фольварна, Д.Е.Анохина и Н.Д.Полыкаркина, И.Д. Бранд-Мажора Роткистра Малкова, Учасногого Архитектора Л.Ф.Дружиня, Врача Тверской части Н.Н.Проклева I и Присяжн Подполковника В.П.Стрнова II, в присутствии г-на А.Л.Бронки и двух независимых членов, вследствие предложения Московского Градоначальника от 5 Сентября 1913 года за №23423, произвели осмотр "Художественного Электро-театра" А.А.Бронки, в доме Варваринского Акционерного Общества Домовладельцев Арбатской площади 1 участка Тверской части, причем обнаружили: здание кинематографа каменно-кирпичное перестроено по проекту, разрешенному определением Московской Городской Управы от 6 Ноября 1912 года за №1639 и утвержденному Московским Градоначальником по проекту от 13 Декабря 1912 года за №280, причем компания от утвержденного проекта нарушилась в перестановке некоторых внутренних стен и перегородок в первом этаже некоторых помещений, а также изменила во многих Уставом Строительного и обязательных постановлениях и улучшила условия безопасности для публичного вышеназванного Электро-театра. Здание каменное, частью одноэтажное с подвалом, частью двухэтажное с подвалом. Кинематограф помещается в I и II этажах означенного здания, в задних частях, в конструктивном отношении, прочного. Помещение кинематографа с левой и задней стороны выходит во двор владельца, передней стороной выходит на площадь и правой стороной примыкает к зданию Аркиа. В задней части здания во втором этаже имеется кинетера управляющего электро-театром, отделенная каменными стенами и сводами от кинематографа, с соединением отдельным выходом во двор. Все перегородки в кинематографе сделаны из бетона по железным балкам, а зал перекрыт железными стропильями, по низу коих уложено железное ядро со сводом, под ядро коих устроен свод из бетона системы "Рабица", в остальных частях здания устроены деревянные стропила и вся крыша покрыта железом по деревянной обрешетке. Чердак ячеек не имеет, совершенно свободный от всякого склада. В зрительном зале устроен балкон из железно-бетона по

балкон, с колоннами и бетонным барьером и два небольших полуциркулярных балкона - для двух лиц. Остаточные балконы обслуживаются двумя лестницами с железными ступенями, в некоторых случаях с бетонными перекрестками. Ширина лестниц 2 арш. 4 пер. Каждая устроена на косяках и марши имеют двойное замощение без железных ступеней, лестницы освещаются снизу, выходящими - сверху и потолка фонарем, а лампы - сверху и стене, вверху у стен устроены. Остаточная лестница изолирована от других помещений. В проходах и 4 каналах верхов и промежуточных ступеней нет. Все двери открываются наружу, шириной от 2 до 4 арш., всего дверей по ширине - 22 арш., что может обслуживать 20x75 - 1550 человек публики. Огни не имеют потолка, ставни, пылесос и ремонт. Стулья размещены правильно, а выходы с правой и левой стороны по 4 стула, потом проходы по 1 1/2 аршина, затем 2 ряда по 10 стульев с 2-х аршинными проходами; сиды устроены слева - 4 по 3 мест. Зал разделяется поперечными проходами между рядами и 2-я зона шириной по 2 аршина. На балконе устроены 14 мест, из коих две в отдельных полуциркулярных балкончиках. Сиды для отведенного места на 60 человек стоячих и устроены асфальтом, обслуживаемый ступенями и железной 3 ряда мест справа и слева по 7, а внутренний - 11 мест в 1-м ряду и 12 мест во 2-м ряду. Вестибюль перекрыт плитой и имеет пол из металлических плиток. Отделаны паркетом. Вентиляция искусственная и электрическая. Котельная расположена в подвале. Вода проводится...

Зрительный зал и балкон имеют площадь - 137 кв. саж., а фойе все - 128 кв. саж. Мест в ЗРИТЕЛЬНОМ ЗАЛЕ может быть достигнуто 662, на балконе сидеть 178 и стоять 60, ВСЕГО 900, А В ФОЙЕ - 675, всего публики 1.575, что может пропускать способности выходов наружу. Курение допущено в фойе и имеются урна для сигарет и спички. Отдельные и только выходы для мужчин и женщин устроены. У всех выходов поставлены фонари со стандартными спичками и надписями "выход". Будка устроена на чердаке сиды зрительного зала из бетона во всех частях спички с железными дверью. Отверстий сделано в сторону зала три, из коих одно прощажено и два с боковыми, снабженными автоматическими задвижками. Ширина будки 4 аршина, длина 5 арш. и высота 3 1/2 аршина. Вентиляционная труба выведена непосредственно в потолок чердака сверху крыши. Выход из будки устроен восточным тамбуром в контору театра, железной стеной и наружной стеной. Будка снабжена металлическим шкафом для хранения книг, водом с насосом и предохранителем от стороны зала. Основные электрические, устроены правильно с отдельными цепями освещены из будки и из зала. Все приборы, могут дать искру, закрыты железными чехлами, а трансформатор установлен вне будки. Подвал залочен для котельной, дренажно-машинки, утюжников, прачечной котельной и склада вод, аккумуляторов и инструментов оркестра с ванной для чистки музыкальных. Сиды зала устроены ограда, могут быть сидны с трюком, который отделяется от сиды деревянным переплетением. Со сиды и на подвала имеются отдельные выходы наружу и они соединены с коридором слева фойе сизематографа. В настоящее время на острове установлено пылесос. Оркестр имеет место в зале перед экраном и в фойе над выходов на улицу. Оба помещения обслуживаются лестницами, не предназначенными для публики. В помещении между входной и выходной дверями, выходящими в вестибюль и коридор, устроены гардероб для публики. Все полы паркетные, в вестибюле каменные из плиток, в зале и на балконе досчатые, в подвале и будке асфальтовые и в уборных каменные - плиточные.

(Подпись)

и в УИИ Пастора на памятник истории
"Здание канцелярии "Художественный".
Г. Москва, Арбатские площади, д.14

2. Центральный Исторический архив города Москвы (ЦИАМ),
Ф.179, оп.62, д. 15832; оп.63, д.15863;
3. Московский некрополь. Т.2, СПб., 1908.
4. Справочная книга о лицах, получивших на 1899 г. купеческое и
промышленное свидетельства по г. Москве. М., 1899
5. Сергей Романов. Из истории московских вертулков. М., 1988
6. Им.Ленин. Арбат. Один километр России. М., 1963
7. Энциклопедия "Москва". М., 1968;
8. А.А.Ханжиков. Первые годы русской киноагитации. М.-Л., 1937
9. Л.Гайдай. Соучастник. Ханжиков. Искусство кино. 1995, №1
10. Вильямский В.Е. Советское кино в деталях и фактах. (1917-1969). М.,
1971
11. Из истории кино. Документы и материалы. Сборник. Вып.5. М., 1971
12. Е.Н.Караченко, Ф.О.Шестель. М., 1973
13. Кинословарь. Т.1, 2, М., 1966, 1979

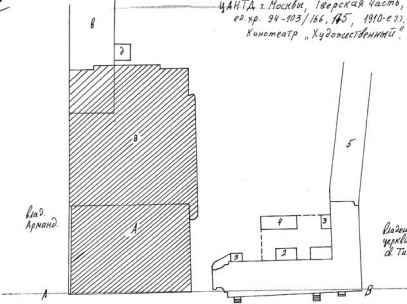
Арbeitsamt Nr. 14

Stammnummer "Gedächtnisbuch"

ЦАИТД г. Москва, Тверская часть,
 ед. хр. 94-103/166, 175, 1910-е гг.
 Кинотеатр „Художественный“

Влад.
 Арманд

Владимир
 Черклин
 с. Тихона

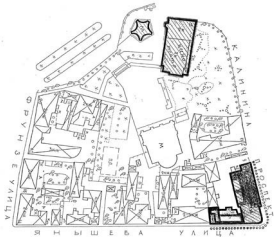


План действителен
 на 1996 г. только
 для здания: Кинотеатра
 „Художественный“

Арбатская площадь



АРБАТСКАЯ ПЛОЩАДЬ



	до 1700 г.
	1700-1750 г.
	1750-1800 г.
	1800-1850 г.
	1850-1900 г.
	1900-1950 г.
	1950-2000 г.
	2000-2010 г.
	2010-2020 г.

А
В
Г



Ф
Ш
МОС

Ф. С. ВОЛКОВ



A. A. Zayenkov



КИНО ХУДОЖЕСТВЕННЫЙ ТЕАТР

ВХОД

1952

Дочь
и Артимелия

КАССЫ



г. Москва, Арбатский пл., 4.14

Адрес (АССР, край, область, район, автономная обл., национальный округ, населенный пункт)

УЧЕТНАЯ КАРТОЧКА
 Кинотеатр "Художественный"

I НАИМЕНОВАНИЕ ПАМЯТНИКА

II. ТИПОЛОГИЧЕСКАЯ ПРИНАДЛЕЖНОСТЬ

памятник археологии	памятник истории	памятник архитектуры	памятник монумент. ис-ва
	5		

III. ДАТИРОВКА ПАМЯТНИКА

1909 г.

IV. ХАРАКТЕР СОВРЕМЕННОГО ИСПОЛЬЗОВАНИЯ

по первоначальному назначению	культурно-просветительное	туристско-экскурсионное	лечебно-оздоровительн.	жилищные помещения	хозяйственное	не используется
+	+					

предлож. по использа.

V. ХАРАКТЕРИСТИКА ТЕХНИЧЕСКОГО СОСТОЯНИЯ

хорошее	среднее	плохое	аварийное
+			

союзная	республ.	местная	не состоит
		+	

VI. КАТЕГОРИЯ ОХРАНЫ

кажние утвержденной охранной зоны

да	нет
	+

VII. НАЛИЧИЕ ДОКУМЕНТАЦИИ

эскизы	фотографии	обмеры	реставрационные материалы
+	+		

место хранения документов

органы охраны			реставрационные мастерские		музей, архив НИИ
союзный	республикан.	местный	республикан.	местные	
	+	+			

Дата составления карточки 1986 г.

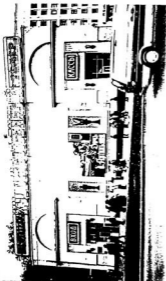
Составитель: В. А. КИПЧЕН, в-д. архитектор

Инспектор по охране памятников

(ф. и и., подпись)

(ф. и и., должность или профессия, подпись)

Фото или схематический план



Краткое описание

Здание кинотеатра "Художественный" построено в 1909 г. Бервардскими Акционерным обществом в стиле модерн по проекту архитектора Н.Н.Благовещенского. В 1912-1913 гг. оно перестраивается по проекту Ф.О.Шехтеля. До 1917 г. его арендовал известный кинодеятель А.А.Ханжонков. В 1918 г. кинотеатр был национализирован. До 1961 г. кинотеатр "Художественный" был главным кинотеатром столицы, первоэкранным страны. Здесь зрители чувствовали выдающихся кинорежиссеров и актеров: Д.Вертова, С.Эйзенштейна, братьев Васильевых, А.Довженко, Л.Орлозу, М.Дарова /список бесконечен. В марте 1931 г. показывался первый советский звуковой фильм "Путевка в жизнь" в 1936 г. первый цветной фильм "Груня Корникова". С 1954 г. "Художественный" - первый широкоэкранный кинотеатр Москвы. В нем неоднократно проходили различные кинофестивали и кинофорумы. Охранный № 219/ист.