

4710040001

ПАМЯТНИКИ ИСТОРИИ И КУЛЬТУРЫ СССР (недвижимые)

СОЮЗНАЯ РЕСПУБЛИКА РСФСР

Мин-во культуры Главн.упр.по охр. и исполъз. пам-ков истории и культуры.
Управл. по государств. контр. охраны и исп. пам-ков истории и культуры г.Москвы

ПАСПОРТ

I. НАИМЕНОВАНИЕ ПАМЯТНИКА Усадьба городская Н.Д.Стахеева.

Дом главный

II. ТИПОЛОГИЧЕСКАЯ ПРИНАДЛЕЖНОСТЬ

памятник археологии	памятник истории	памятник архитектуры	памятник монумент. иск-ва
		2	

III. ДАТИРОВКА ПАМЯТНИКА (или дата исторического события, с которым связано возникновение памятника — для памятников истории)

1898 - 1899 гг.

IV. АДРЕС (местонахождение) ПАМЯТНИКА Москва, Бауманский р-он,

Новая Басманная ул., 14, стр.1
(АССР, край, область, район, автономная обл., национальный округ, населенный пункт, пути подъезда)

V. ХАРАКТЕР СОВРЕМЕННОГО ИСПОЛЬЗОВАНИЯ

по первонач. назначению	культурно-просветит.	туристско-экскурсион.	лечебно-оздоровительн.	жилые помещения	хозяйственное	не используется
+ музей библиот. клуб			больн. санат. д/отд.	+	учреждение торгов. промышл. склад	

ПРИЛОЖЕНИЯ:

Фото общего вида — 20

Фото фрагментов — 47

Генплан —

Обмеры: план — 3

план фотодублик. 2

разрез —

Схематический план

охранной зоны —

вкладыши

7 стр к пп. VI б, VII а, VIII.

VI. ИСТОРИЧЕСКИЕ СВЕДЕНИЯ

а)	для памятников археологии	— история возникновения, кем и когда производились раскопки и раскопки, место хранения коллекций.
	для памятников истории	— история возникновения: краткая характеристика событий и лиц, в связи с которыми объект приобрел значение памятника.
	для памятников архитектуры и монументального искусства	— автор, строитель, заказчик, история создания.

Дом построен в 1898–1899 годах архитектором М.Ф.Бугровским по заказу купца I-ой гильдии, коммерции советника Н.Д.Стахеева.

Здание построено как главный дом усадьбы, сложившейся в конце XIX– начале XX веков, и занимавшей участок в западной части Новой Басманной улицы.

Н.Д.Стахеев, став владельцем усадьбы на Новой Басманной улице, границы и застройка которой сформировались в конце XVIII века, решает полностью перестроить ее. После сноса старого дома с флигелями, стоявших по красной линии улицы, в глубине участка возводят новый одноэтажный, с "жилым полуподвальным этажом и с антресолями" дом. Отделка дома по сравнению с проектным предложением была упрощена и

дом стал казаться более монументальным, взамен излишней перегруженности мелкими деталями. Полуподвальный этаж превратился в цокольный, увеличилась высота его окон, что было вызвано, видимо, недостаточным освещением находившихся там хозяйственных помещений.

Те же изменения, что и на фасаде, произошли в интерьерах парадной части. Кроме того, большой, помпезный купол, который по проекту предполагалось разместить над центральной частью здания, был заменен световым фонарем.

После Великой Октябрьской Социалистической революции в главном доме усадьбы Н.Д.Стахеева находились военный комиссариат и столовая МПС. В 1940 г. здание было передано МПС СССР для детей железнодорожников. В цокольном этаже разместилась научно-техническая библиотека МПС. В крыльях дома были устроены коммунальные квартиры.

б) перестройки и утраты, изменившие первоначальный облик памятника.

В 1932 г. над ^{ВСЕМ} домом возвели двухэтажную жилую шлакоблочную надстройку. В результате был разобран центральный световой фонарь, понижена кровля и изменена ее конструкция в сторону ухудшения.

На главном фасаде, на постаментах перед окнами Зимнего сада утрачены две (из трех) аллегорические женские скульптуры и два торшера на фасаде рядом.

В 1950-х годах световой фонарь Зимнего сада заменен двухскатной кровлей.

в) реставрационные работы (общая характеристика, время, автор, место хранения документов) (см. вкладыш №1)

Проектные и производственные работы проводились с 1975 по 1983 гг. Руководили работами архитекторы Л.Давид, А.Галашевич, О.Череватая, Л.Дмитриева, Л.Усятинская, инженер В.Гончар. За время работ по обмерным чертежам произведена реставрация декора помещений и деталей интерьеров, с помощью историко-архивных исследований произведен подбор аналогов для восстановления утраченных элементов внутреннего убранства. Кроме того, был сделан проект реконструкции кровли. Материалы работ хранятся в архиве В/О "Совреставрация".

VII. ОПИСАНИЕ ПАМЯТНИКА

а)	для памятников археологии	— характер культурного слоя, важнейшие находки.
	для памятников истории	— характеристика памятника, наличие, текст и время установления мемориальной доски.
	для памятников архитектуры	— основные особенности планировочной, композиционно-пространственной структуры и конструкций; характер декора фасадов и интерьеров; наличие живописи, скульптуры, прикладного искусства, строительный материал, основные габариты.
	для памятников монумент. иск-ва	— основные особенности композиционного и колористического решения; тексты, материал, техника, размер.

Здание находится в северной части участка, выходящего на Новую Басманную улицу и обращено к ней главным фасадом. При этом здание значительно отстоит от красной линии улицы.

Дом кирпичный, двухэтажный с антресольным этажом, с нежилым подвалом.

План дома П-образной формы с выступающим на северо-востоке помещением Зимнего сада.

Объем здания построен по принципу ступенчатой композиции. Его наиболее высокая часть выходит на главный фасад большим ризалитом. К ней примыкают две пониженные боковые части, высота которых распространяется на всю южную половину дома. При этом еще более понижаются северо-западные помещения, чтобы визуально соответствовать невысокому объему Зимнего сада.

Такая структура объема связана с иерархией помещений внутри него. Композиция плана расходится по степени убывания их парадной значимости на запад и восток от двух больших центральных залов, наиболее парадный из которых выходит ризалитом на главный фасад.

Кровля здания имеет сложную форму с плоским участком в центре, на месте разобранного светового фонаря.

Сочетание разновеликих помещений парадной части дома с его центральными залами и выступающим объемом Зимнего сада, отразилось в структуре главного фасада дома. Его асимметричная композиция состоит из трех частей. В центре расположен сильно выступающий ризалит, фланкирующие части которого, в свою очередь, выступают по отношению к крайним разновеликим Зимнему саду и северо-западному углу здания.

С востока к Зимнему саду примыкает портик с большой лестницей. К ризалиту западного фасада примыкает портик главного входа. Композицию южного фасада определяют две части — восточная, с окнами высокой Готической столовой, и двухэтажная западная.

б) общая оценка общественной, научно-исторической и художественной значимости памятника. (см. вкладыш №1)

Образец городского особняка конца XIX в., характерного для эклектики использующего в решении фасадов мотивы классической архитектуры. Поставленный с отступом от красной линии Новой Басманной улицы, главный дом усадьбы изменил традиционный характер застройки её западной части.

VIII. ОСНОВНАЯ БИБЛИОГРАФИЯ, АРХИВНЫЕ ИСТОЧНИКИ, ИКОНОГРАФИЧЕСКИЙ МАТЕРИАЛ.

1. ЦГАДА, ф.1615 (Резвой - Рейнбот), оп I, ед. хр.92
2. ИАА г.Москвы, Басманная часть, д. № 329.
3. Л.Лавид, Г.Макаров, О.Череватая. Памятник архитектуры XX в. Жилой дом Стахеева. Предварительная документация. М., 1976. (Рукопись: архив В/О "Союзреставрация", шифр 280, инв. № 47).

(см. вкладыш №7)

IX. ТЕХНИЧЕСКОЕ СОСТОЯНИЕ

		хорошее	среднее	плохое	аварийное
характеристика общего состояния: для памятников археологии	культурного слоя важнейших находок				
для памятников архитек- туры и истории	конструкций				+
	стен	+			
	покрытий потолков				+
	пола			+	+
в интерьере:	декора фасадов	+			
	интерьеров	+			
	живописи скульптуры прикл. иск-ва	+			
для памятников монументального искусства	цоколя постаментов скульптуры грунта красочного слоя				

X. СИСТЕМА ОХРАНЫ

а) категория охраны

союзная	республ.	местная	не состоит
	+		

б) дата и № документа о принятии под охрану Постан. Совета Министров РСФСР
от 4 декабря 1974 г. № 624

в) границы охранной зоны и зоны регулирования застройки (краткое описание со ссылкой на утверждающий документ)

Границы охранной зоны находятся в стадии корректировки.

г) балансовая принадлежность и конкретное использование на балансе исполкома Бауманского
райсовета г.Москвы, жилье, библиотека, клуб

д) дата и № охранного документа 420

Дата составления паспорта

апрель 1987 г.

Составитель ст. арх. Копылова М.В.
(Ф. И. О., должность или профессия)

Копылова
(подпись)

Инспектор по охране памятников _____

М. П. _____

(подпись)

ВКЛАДЫШ №1

г. Москва, Бауманский р-он,
ул. Н. Басманная, 14

Усадьба городская Н. Д. Стахеева.
Дом главный.

1898-1899 гг.

У1б. (продолжение)

В связи с устройством коммунальных квартир в южной части антресольного этажа изменена его первоначальная планировка. Изменена, также, планировка многих помещений цокольного этажа — заложены дверные проемы, замурован выход на лестницу, ведущую из внутренних помещений в подвал.

В результате пожара в "рокайльной" гостиной сгорел паркет и потолок.

В небольшом "рокайльном" зале после обрушения был сделан штукатурный потолок и расписан ^{поздней живописью (во вто-}рой половине XX в.). В Рокайльной гостиной вновь выкрасили ^{стены и} потолок.

В бывшей приемной ^{уничтожен} первоначальный потолок и заменен железобетонным перекрытием.

У11а. (продолжение)

На все фасады выходят окна цокольного этажа. На южном фасаде из-за естественного подъема рельефа эти окна имеют меньшую высоту. Цокольная часть на всех фасадах отделена от I-го этажа двумя близко расположенными тягами. Все фасады, за исключением западного и центрального ризалита имеют простой карниз. На западном фасаде, над портиком главного входа, под карнизом, расположены фигурные кронштейны. Аналогичные кронштейны расположены под тимпаном центрального ризалита.

Система декора фасадов дома отвечает композиционным принципам эклектики, использующей мотивы классической архитектуры. Так, композиционным центром главного фасада является ризалит, с примыкающими к нему с двух сторон одинаковыми частями. Разновеликие окна ризалита объединены по классической схеме пилястрами ионического ордера, которые делят его на три части. Венчает ризалит низкий тимпан на фигурных кронштейнах, по углам которого расставлены акротерии в виде пальметт. За тимпаном на некотором расстоянии расположен аттик с пинаклями по углам.

(см. вкладыш №2)

VIIa. (продолжение)

Низ окон декорирован античным римским орнаментом в виде многократно перекрещивающихся в одной точке прямых. Подобный орнамент использует ограждение кровли по обе стороны ризалита, и ограждение портика Зимнего сада. Между окнами ризалита и по верху его раскрепованных угловых пилястр проходят полосы орнамента из пальметт. Над окнами Зимнего сада и угловым западным окном использован античный орнамент в виде стилизованной волны. Эти окна обрамлены пилястрами тосканского ордера, по верху которых проходит карниз.

Фасады по сторонам ризалита имеют по три окна, в простенках которых находятся ниши для торшеров, декорированные в верхней части пальметтами. Окна обрамлены наличниками с треугольными сандриками, под которыми проходит классич. фриз. Аналогичным образом оформлены окна восточного фасада парадной части.

Портик входа в Зимний сад решен в основе элементами дорического ордера.

Кроме того, на постаментах перед окнами Зимнего сада были расположены три скульптуры аллегорического содержания, судя по одной оставшейся из них. Эта скульптура в виде женщины в римской толе, с летучей мышью на голове, с тирсом в левой руке и снопом колосьев представляет аллегория ночи. Она, как и два из четырех оставшихся торшеров, расположенных в нишах по обе стороны ризалита, предположительно выполнена В. Л. Гладковым по заказу владельца дома.

В композиции портика главного входа использованы все декоративные элементы центрального ризалита, за исключением пилястр, которые заменены колоннами. По углам квадратного в плане портика расставлены массивные раскрепованные квадратные столбы и пилястры, к внутренним сторонам которых примыкают ионические колонны на постаментах. К портику с севера и юга ведут оформленные фигурным ограждением пандусы.

Восточный и западный фасады на уровне I-го и антресольного этажей декорированы аналогично фасадам, примыкающим к центральному ризалиту, но значительно проще. Окна I-го этажа обрамлены профилированными наличниками с простыми сандриками, в уровне антресольного этажа квадратные и прямоугольные филенки чередуются с фигурными кронштейнами.

Окна цокольного этажа на всех фасадах декорированы замковым камнем.

Стены цокольного этажа рустованы в виде прямоугольников, стены I-го этажа парадного фасада рустованы полосами.

Стены главного и частично боковых фасадов облицованы серым песчаником с рифленой фактурой облицовочных плит. Ступени лестницы, ведущей в Зимний сад, выложены из того же гранита, что и цоколь, плиты парапета лестницы выполнены из серого гранита. Основные плоскости парапета и колонны на площадке лестницы перед входом в Зимний сад выполнены из песчаника. Стволы колонн портика главного входа выполнены из лабрадорита, постаменты под колоннами сложены из песчаника.

Боковые фасады здания оштукатурены сложным раствором. Декор фасадов кирпичный оштукатуренный.

Декоративная скульптура на фасаде предположительно отлита из шпиатра.

Помещение нежилого подвала выходит в южной части здания за габариты его наружной стены. Весь подвал, за исключением этой части, а также центральной и под Зимним садом засыпан землей. Вход

(см. вкладыш №3)

г. Москва, Бауманский р-он, ул. Н. Басманная, 14
Усадьба городская Н. Д. Стахеева. Дом главный, 1898-1899 гг.
УТПа. (продолжение)

в подвал внутри дома расположен под лестницей, примыкающей к стене Готической столовой, снаружи - у входа в восточное крыло в глубине внутреннего двора.

План цокольного этажа сформирован на основе конструктивной системы, определяющей габариты помещений вышележащей парадной части, а также, исходя из целесообразности размещения располагавшихся здесь ранее хозяйственных комнат. Эти большие комнаты, образованные продольными и поперечными капитальными стенами, в некоторых частях разделены перегородками. К главному фасаду дома примыкают помещения бывших кладовых. На фасад восточного крыла выходят окна бывших подсобных помещений и комнат прислуги. В южной части была расположена кухня. В западном крыле находилась биллиардная, попасть в которую можно через парадный вход дома. Другие входы расположены под лестницей Зимнего сада и в юго-западном углу внутреннего двора. Кроме того, в южной части крыльев дома расположены лестницы с выходом на улицу, связывающие цокольный этаж с двумя вышележащими. На I-й, парадный, этаж ведет вдоль стены Готической столовой отдельная лестница.

Планировка парадного этажа близка композиционным принципам эклектики. Она асимметрична, главные Большие залы смещены от центральной оси на восток, перпендикулярно залем расположен вестибюль главного входа. Это композиционное ядро окружено разновеликими помещениями, расположение которых определено их функцией. Большие парадные помещения, выходящие на главный и южный фасады, расположены анфиладой. Небольшие подсобные и служебные в прошлом помещения восточного и западного крыльев дома объединены коридорами. Вход в парадную часть I-го этажа расположен в портике западного фасада, вход в Зимний сад - по лестнице через портик его восточного фасада. Входы в служебные помещения расположены в южной части западных фасадов крыльев.

В антресольном этаже комнаты занимают всю южную половину дома, а в центральной части выходят вторым светом Белый зал и Готическая столовая. Конструктивная схема плана повторяет схему ниже лежащего этажа. Большие помещения, образованные капитальными стенами, разделены перегородками на комнаты, примыкающие к фасадам, по обе стороны коридоров. В восточном крыле у стены Готической столовой расположена лестница, ведущая на I-й этаж. В северной части западного крыла находится чердачная лестница. Кроме того, помещения антресольного этажа связаны с нижними этажами и улицей лестницами в его южной части.

Декоративное оформление интерьеров каждого из трех жилых этажей дома определено его назначением.

Интерьеры парадного I-го этажа отличаются характерной для эклектики богатой разностилевой отделкой, с обилием хорошо прорисованных декоративных деталей. Цокольный и антресольный этажи оформлены намного проще.

В расположенной в цокольном этаже кухне сохранилась первоначальная облицовка стен и оконных откосов керамической плиткой, в средней части которой проходит керамический фриз в виде валика с полосой стилизованного растительного орнамента под ним. В стенах кухни устроены высокие, небольшой глубины, хозяйственные ниши. Пол вымощен первоначальной однотипной метлахской плиткой с торговым клеймом производителя "П. К. Ушкова и К. Елабуга Вятск. губ". Фрагменты подобной плитной выстилки встречаются и в других поме-

(см. вкладыш №4)

УИа. (продолжение)

щениях цокольного этажа. В южной части восточного крыла сохранился небольшой фрагмент пола из метлахской плитки с рисунком.

Пол биллиардной паркетный, наборный, геометрического рисунка.

Потолки во всех помещениях этажа, кроме биллиардной, выполнены в виде кирпичных сводов по металлическим балкам. В биллиардной - кессонированный потолок, декорированный у стен фигурными кронштейнами.

На окнах главного фасада, в помещениях бывших кладовых, сохранились железные ставни. Судя по сохранившимся петлям, ставни были и на окнах кухни.

Оконные заполнения главного и парадной части западного фасадов - дубовые, в остальных помещениях - сосновые.

На I-ом этаже сохранились помещения, в оформлении которых отражены различные архитектурные стили.

Интерьер одного из трех больших помещений этажа, вестибюля главного входа, решен с использованием деталей античной архитектуры, причем, их пропорции и рисунок повторяют декор главного фасада дома.

Вход в двухсветный вестибюль огражден высоким деревянным тамбуром, который освещается двумя удлиненной формы окошками, с характерным для модерна пейзажным рисунком. Скобянка окон первоначальная, латунная.

Нижний ярус стен вестибюля оформлен рустованными пилястрами искусственного мрамора с широкими, небольшой глубины, нишами между ними, поле которых выполнено из цветного натурального мрамора.

Верхний, аттиковый, ярус стен, выходящий на западный фасад пятью небольшими прямоугольными окнами, оформлен рельефами на микрологические сюжеты.

Пол вестибюля покрыт метлахской плиткой коврового рисунка.

На пилястрах нижнего яруса находятся бра, рисунок которых использует растительные формы. Во втором ярусе по сторонам лестницы поставлены торшеры в виде горящих факелов.

Беломраморная лестница, расположенная в центре вестибюля, ведет в небольшой холл и далее, по его крестообразно расходящимся ступеням, в парадные помещения этажа. По оси лестницы, между двумя большими залами, находится центральный холл, использующий классическую ордерную тематику. Эти два холла оформлены колоннами композитного ордера из искусственного розового мрамора, поднятыми на постаменты.

В люнетах центрального холла помещена декоративная пейзажная живопись ярких тонов.

В композиции наборного паркетного пола использованы мотив меандра, геометрический и растительный орнамент.

Потолок заменяет световой фонарь с витражом растительного рисунка по периметру.

По сторонам ступеней, ведущих в центральный холл, установлены латунные торшеры в виде римских треножников с крылатыми львами. В нишах холла находятся небольшие светильники с круглыми плафонами.

VII а. (продолжение)

Двери северной стены центрального холла ведут в двухсветный Белый зал, в интерьере которого использованы элементы классического декора. Его стены из белого искусственного мрамора разделены филенками на неглубокие ниши. Более узкие из них имеют характерное классическое завершение в виде полукруга, заполненного горельефом на аллегорические сюжеты. Широкие прямоугольные ниши оформлены в верхней части горельефами на мифологические сюжеты.

Кессонированный потолок зала украшен в центре живописным полотном светлых тонов, выполненным на холсте масляными красками. Сюжет плафона - античная героическая сцена.

Лепной декор зала выполнен из гипса. В насыщенной композиции наборного паркета зала использованы античные мотивы.

Высокие двери украшены филенками с античным орнаментом. Сохранились первоначальные латунные дверные ручки.

Оконные заполнения дубовые с латунными ручками и круглыми отверстиями для проветривания.

Интерьер расположенной напротив зала столовой оформлен с использованием элементов готического стиля. При этом, взятая за основу решения конструктивная система из пучков колонн, на капители которых опираются стрельчатые арки, служит лишь декорацией и завершается вместо крестового свода кессонированным плафоном. Места примыкания арок к плафону акцентированы замковым камнем. Пучки невысоких колонн поставлены на постаменты - выступающую часть деревянных панелей стен. В оформлении столовой использован, также, готический орнамент в виде листьев вьющихся растений.

В центре западной стены находится резной деревянный камин с завершением в виде щипцовой кровли. Его нижняя часть оформлена аналогично панелям стен. Чело камина выполнено в виде сегментной арки.

В верхней части стрельчатых арок на темно-зеленом фоне выписан растительный орнамент.

Полы наборные паркетные, коврового рисунка.

Двери столовой покрыты характерным резным орнаментом. На всех дверях сохранились первоначальные замки.

Высокие стрельчатые окна завершаются готической розой. Оконные заполнения дубовые, оконные откосы выполнены из натурального мрамора кирпичного цвета.

В центре восточной стены поставлен большой резной буфет, отделка которого отвечает общему стилю столовой.

В простенках между колоннами находятся бра, форму которых использует и большая люстра в центре столовой.

Панели стен, двери с наличниками, оконные переплеты, камин и буфет выполнены из дуба, пучки колонн, стрельчатые арки и декор потолка - гипсовые.

К западной стене Готической столовой примыкает небольшая Мавританская курительная, в оформлении которой использованы мотивы арабской архитектуры. Стены и потолок комнаты покрыты геометрическим и растительным орнаментом, обрамленным по периметру рельефом, напоминающим арабское письмо. Гипсовый декор, вторящий рисунку стен молельни в Альгамбре, ярко раскрашен и позолочен.

Полы наборные паркетные, с мелким геометрическим рисунком.

Двери одностворчатые и двухстворчатые с орнаментом, отвечающим рисунку стен и потолков. Сохранились первоначальные латунные ручки.

УИа. (продолжение)

Оконные заполнения дубовые, с латунными ручками. Окна оформлены арками с характерным восточным завершением в виде "ослиного хребта". Откосы окон выполнены из яшмы, красивого рисунка, хорошо сочетающейся с покраской стен.

Металлическая ажурная люстра курительной отвечает общему оформлению ее интерьера.

В интерьере кабинета использованы детали позднего итальянского Возрождения, в частности, варьируется мотив картуша.

В центре восточной стены кабинета находится резной деревянный камин с челом прямоугольной формы.

Стены, разделенные лепным рельефом на филенки, оклеены бумажными обоями с рельефным рисунком в стиле "модерн".

Наборные паркетные полы коврового рисунка.

Кессонированный с лепными деталями потолок имеет в центре большую розетку в виде картуша.

Высокие двухстворчатые двери оформлены фигурными филенками. Сохранились первоначальные замки и латунные ручки.

Оконные заполнения дубовые, с латунными ручками и круглыми отверстиями для проветривания.

Изящная хрустальная люстра кабинета отвечает его стилевому оформлению.

Стены приемной между Белым залом и кабинетом оформлены декоративной живописью классического рисунка. Оконные откосы выполнены из натурального мрамора. Наборные паркетные полы геометрического рисунка.

Стены Рокайльной гостиной и небольшого зала перед Зимним садом украшены богатым лепным декором асимметричного рисунка.

Лепнина фрагментарно позолочена.

Оконные откосы двух помещений облицованы натуральным мрамором, дверные откосы гостиной выполнены из искусственного мрамора.

Наборный паркет небольшого Рокайльного зала повторяет характерный рисунок лепного декора.

Помещение парадной спальни, примыкающее к небольшому Рокайльному залу, разделено декоративной деревянной перегородкой на две неравные части. Каждая из них имеет свой плафон, в большей - простой, с рельефами в углах падауг, в меньшей - богато профилированный, классического рисунка, с покраской различных тонов.

Наборный паркет спальни - геометрического рисунка.

Напротив входа в парадную спальню, в коридоре, было расположено помещение сейфа с металлической дверью и замком.

Остальные помещения парадного этажа оформлены многопрофильными карнизами, полы в комнатах щитовые паркетные, оконные заполнения сосновые с латунными ручками, двери высокие с простыми филенками.

Аналогично оформлены и помещения антресольного этажа. Его уборные и ванны комнаты сохранили отделку стен полихромной плиткой, использующей растительный рисунок. Лестница восточного крыла антресольного этажа поднимающаяся из парадной части, имеет фигурное кованое металлическое ограждение. В западной части этажа сохранился мраморный камин.

УIIа. (продолжение)

Фундаменты здания ленточные бутовые. Кладка стен выполнена из кирпича на сложном растворе. Лестницы каменные по металлическим косоурам. Кровля железная по деревянным стропилам и обрешетке.

ВКЛАДЫШ №7

г. Москва, Бауманский р-он,
ул. Н. Басманная, 14

УШ. (продолжение)

Усадьба городская Н. Д. Стахеева.
Дом главный

1898-1899 г.

4. Г. Макаров, Г. Белов, Н. Сибиряков, Н. Ловкунас, М. Сотникова.
Материалы архивных изысканий по памятнику архитектуры конца XIX - начала XX вв. дому Н. Д. Стахеева, М., 1983. (Рукопись: архив В/О "Союзреставрация", шифр 280, инв. № 160).





















































































УЧЕБНО-ПРОКЛАДНЫЕ КОМПЛЕКТЫ №1

УЧЕБНО-ПРОКЛАДНЫЕ КОМПЛЕКТЫ №1



УЧЕБНО-ПРОКЛАДНЫЕ КОМПЛЕКТЫ №1



УЧЕБНО-ПРОКЛАДНЫЕ КОМПЛЕКТЫ №1

УЧЕБНО-ПРОКЛАДНЫЕ КОМПЛЕКТЫ №1

УЧЕБНО-ПРОКЛАДНЫЕ КОМПЛЕКТЫ №1

УЧЕБНО-ПРОКЛАДНЫЕ КОМПЛЕКТЫ №1

ПРОКЛАДНЫЕ КОМПЛЕКТЫ ТРУД

СРЕДНИЙ ШКОЛЫ №1



УЧЕБНО-ПРОКЛАДНЫЕ КОМПЛЕКТЫ №1

УЧЕБНО-ПРОКЛАДНЫЕ КОМПЛЕКТЫ №1









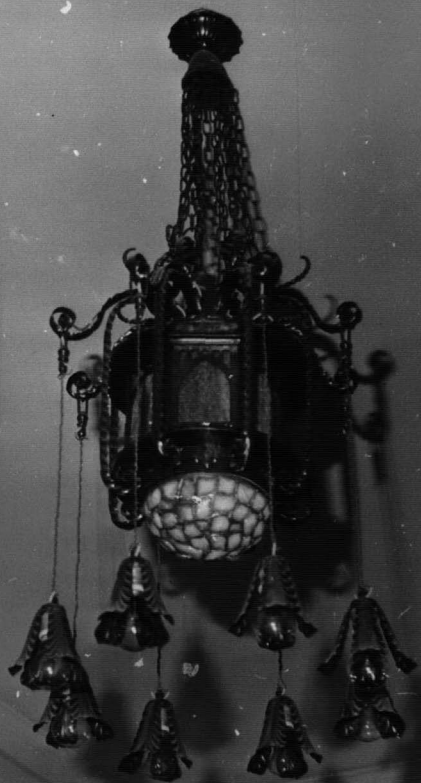










































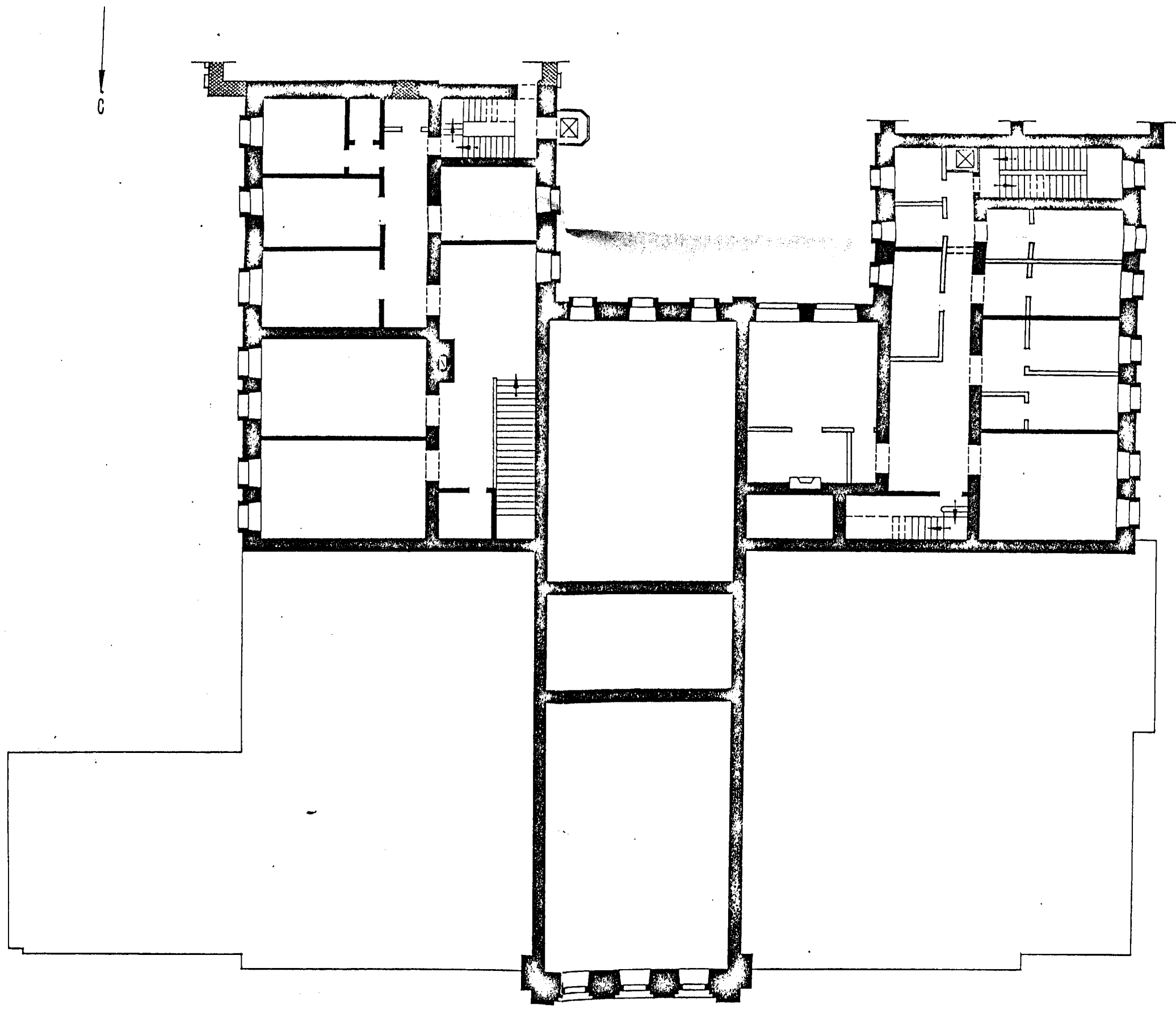
П.К.
УШКОВА №
ЕЛАБУГА
ВЯТ. Г.У.Б.

П.К.
УШКОВА №
ЕЛАБУГА
ВЯТ. Г.У.Б.

г. Москва
Усадьба городская Н.Д. Стахеева. Дом главный
1898-1899 гг.
Новая Басманная ул., 14

Бауманский р-он

План антресольного этажа



1898-1899 гг.
1912 г.
сер. XX в.

0 10 м

3

„МОСПРОЕКТ-2“
МАСТЕРСКАЯ №13
КОПЫЛОВА М.В.
1987 г.

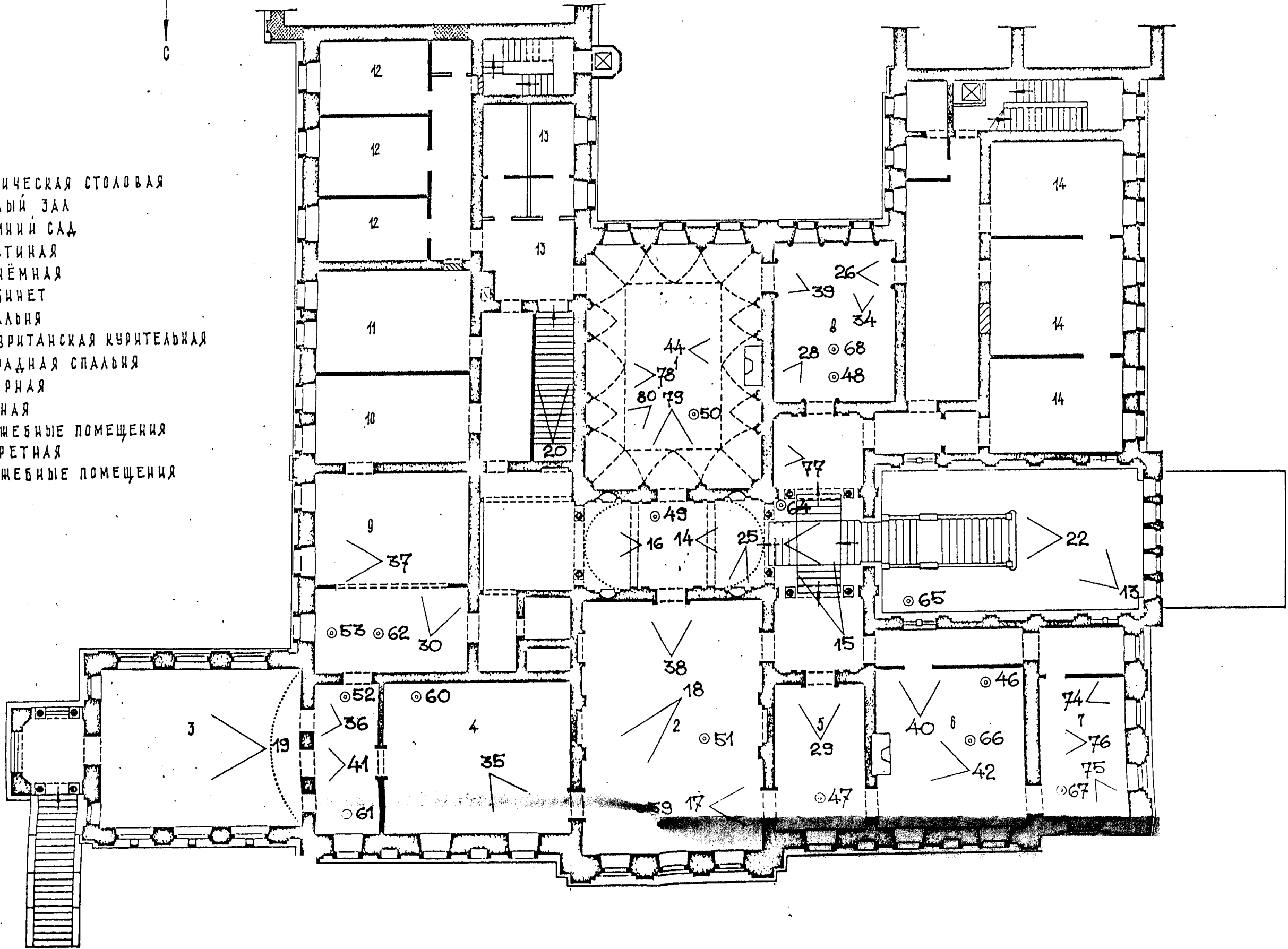
г. Москва
 Усадьба городская Н.Д. Стахеева. Дом главный
 1898-1899 гг.
 Новая Басманная ул. 14

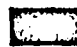


Бауманский р-он

План 1 этажа

План фотофиксации

1. Готическая столовая
2. Белый зал
3. Зимний сад
4. Гостиная
5. Приёмная
6. Кабинет
7. Спальня
8. Мавританская курительная
9. Парадная спальня
10. Уборная
11. Ванная
12. Служебные помещения
13. Буфетная
14. Служебные помещения



-  1898-1899 гг.
-  1912 г.
-  сер. XX в.

4

„МОСПРОЕКТ-2“
 МАСТЕРСКАЯ №13
 КОПЫЛОВА М.В.
 1897 г.

г. Москва

Усадьба городская Н.Д. Стахеева. Дом главный

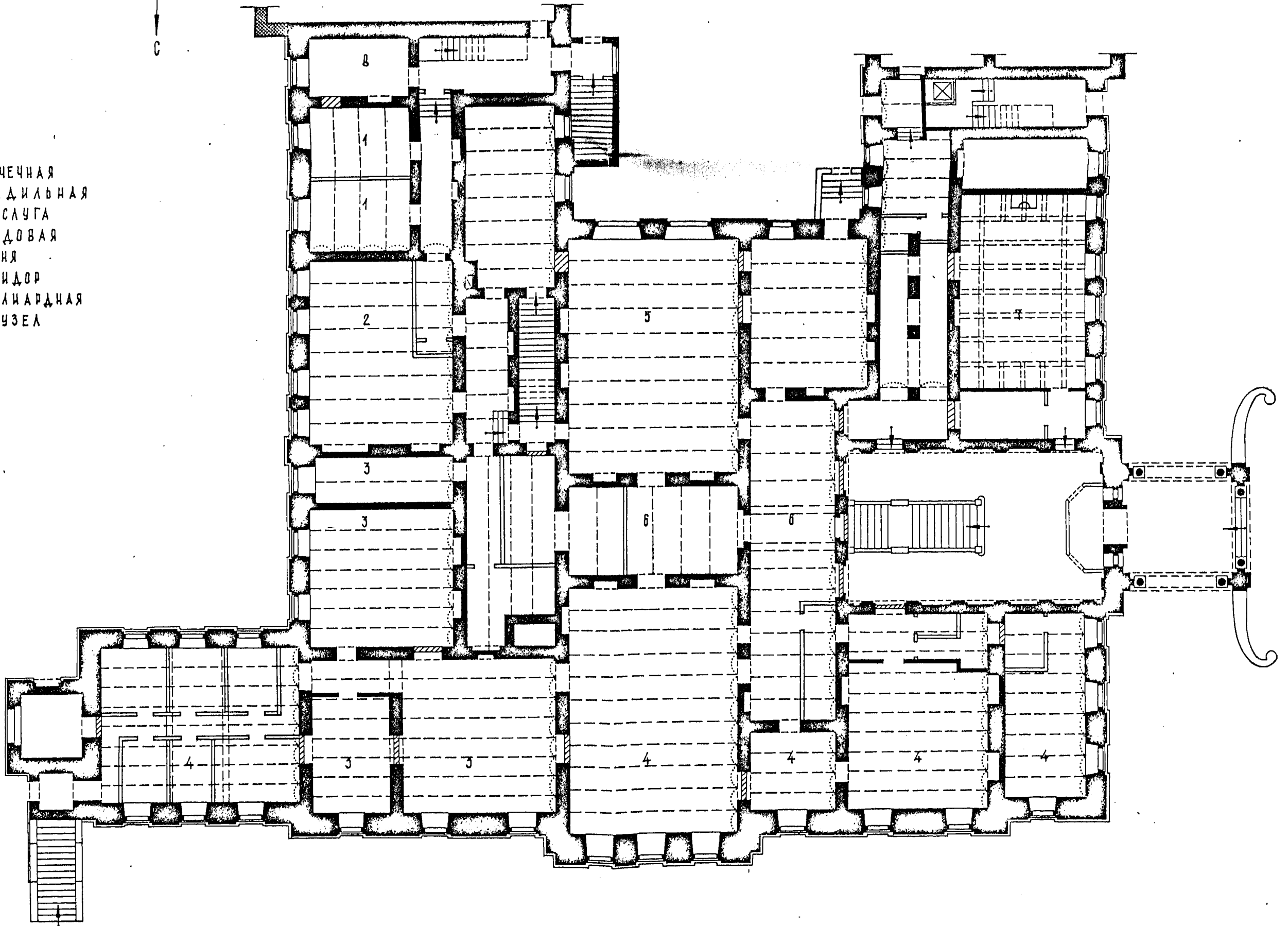
1898-1899 гг.




Новая Басманная ул. 14

Басманский р-он

План цокольного этажа

- 1. Прачечная
- 2. Гладильная
- 3. Прислуга
- 4. Кладовая
- 5. Кухня
- 6. Коридор
- 7. Биллиардная
- 8. Санузел



-  1898-1899 гг.
-  1912 г.
-  сер. XX в.

0 10 м

4

МОСПРОЕКТ-2"
МАСТЕРСКАЯ №13
КОПЫЛОВА М.В.
1987 г.

МИНИСТЕРСТВО КУЛЬТУРЫ СССР ● ПАМЯТНИКИ ИСТОРИИ И КУЛЬТУРЫ СССР (недвижимые) 3.2.420/1-1.32.1

СОЮЗНАЯ РЕСПУБЛИКА РОССИЯ МН-ВО КУЛЬТ. ГЛАВН. УПР. ПО ОХРАНЕ И ИСП. (индекс)
 Адрес Москва, Бауманский р-он, ул. Новоярмаркская, д. 14 ПМ-нов-ист. госуд. контр.
Новая Басманная ул., д. 14 Упр. и под. пам-ков истории и культуры г. Москвы

I. НАИМЕНОВАНИЕ ПАМЯТНИКА Усадьба городская Н.Д. Стахеева. Дом главный

II. ТИПОЛОГИЧЕСКАЯ ПРИНАДЛЕЖНОСТЬ

памятник археологии	памятник истории	памятник архитектуры	памятник монумент. ис-ва
		2	

III. ДАТИРОВКА ПАМЯТНИКА 1895-1899 гг.

IV. ХАРАКТЕР СОВРЕМЕННОГО ИСПОЛЬЗОВАНИЯ

по первоначальной назначению	культурно-просветительное	туристско-экскурсионное	лечебно-оздоровительн.	жильно-рекреационная	хозяйств. ветрос	не используется
	+			+		

V. ХАРАКТЕРИСТИКА ТЕХНИЧЕСКОГО СОСТОЯНИЯ

предлож. по использ.	хорошее	среднее	плохое	аварийное
		+		

VI. КАТЕГОРИЯ ОХРАНЫ

наличие утвержденной охранной зоны	союзная	республи.	местная	не состоит
		+		

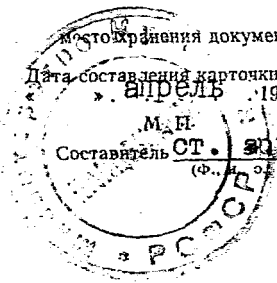
наличие утвержденной охранной зоны	да	нет
		+

VII. НАЛИЧИЕ ДОКУМЕНТАЦИИ

досвет	фотографии	обмеры	реставрационные материалы
+	+	+	+

местонахождение документов			реставрационные мастерские		музей, архив.
Дата составления карточки			республикан.	местные	ВНИИ +
август 1987 г.			+	+	ИСКУССТВОВЗНАН

Составитель М.Н. СТ. ЗОХ. Копылова М.Р. Инспектор по охране памятников
 (Ф. и. и. должность или профессия, название) (Ф. и. и. с. подписи)



Копылова



архитектуры. Поставленный с отступом от красной линии Новой Басманной улицы, главный дом усадьбы изменил традиционный характер застройки её западной части.

Краткое описание

Двухэтажный кирпичный дом

с антресольным этажом, с нежилым подвалом, находится в северной части участка, выходящего на Новую Басманную улицу. Дом построен в 1898-1899 гг. арх. М. Ф. Бугровским по заказу коммерции советника Н. Д. Стахеева.

План дома П-образной формы с выступающим на северо-востоке объёмом Зимнего сада. Объём здания построен по принципу ступенчатой композиции.

Главный, северный, фасад дома имеет трёхчастную асимметричную композицию, западный, восточный и южный - двухчастную. Система декора фасадов отвечает стилистике эклектики, использующей мотивы классической архитектуры.

Общая система планировки определена функциональной целесообразностью расположения помещений в зависимости от назначения этажа. Интерьеры I-го, парадного, этажа отличаются характерной для эклектики разностилевой стелкой.

Образец городского особняка конца XIX в., характерного для эклектики, использующей мотивы классической