

5900231000

МИНИСТЕРСТВО КУЛЬТУРЫ СССР

3.4. 1.40.18.
индекс

ПАМЯТНИКИ ИСТОРИИ И КУЛЬТУРЫ СССР

(недвижимые)

СОЮЗНАЯ РЕСПУБЛИКА РСФСР

Министерство культуры. Государственная инспекция по охране памятников

(наименование республиканского органа охраны памятников)

ИСТОРИИ И КУЛЬТУРЫ

П А С П О Р Т

I. НАИМЕНОВАНИЕ ПАМЯТНИКА УСПЕНСКИЙ СОБОР

II. ТИПОЛОГИЧЕСКАЯ ПРИНАДЛЕЖНОСТЬ

| памятник археологии | памятник истории | памятник архитектуры | памятник монумент. искусства |
|---------------------|------------------|----------------------|------------------------------|
| | | 4 | |

III. ДАТИРОВКА ПАМЯТНИКА (или дата исторического события, с которым связано возникновение памятника, — для памятников истории)

1790-1800 г.г.

IV. АДРЕС (местонахождение) ПАМЯТНИКА Пермская область, г.Оса.

(АССР, край, область, район, автономная обл.,

ул.Свердлова, 2

национальный округ; населенный пункт; пути подъезда)

V. ХАРАКТЕР СОВРЕМЕННОГО ИСПОЛЬЗОВАНИЯ

| по первонач. назначению | культурно-просветит. | туристско-экскурсион. | лечебно-оздоровительн. | жилые помещения | хозяйственное | не используется |
|-------------------------|----------------------|-----------------------|------------------------|-----------------|------------------------------------|-----------------|
| | музей, библ., клуб | | больн., санат., д/отд. | + | учреждение торгов., промышл. склад | |

Осинский зооветтехникум. Общежитие № 6

ПРИЛОЖЕНИЯ:

Фото общего вида — I
 Фото фрагментов — 9
 Генплан — 1
 Обмеры: план — I
 фасад —
 разрез —
 Схематический план охранной зоны —

VI. ИСТОРИЧЕСКИЕ СВЕДЕНИЯ

| | | |
|----|--|---|
| а) | для памятников археологии | — история возникновения, кем и когда производились разведки и раскопки, место хранения коллекций. |
| | для памятников истории | — история возникновения; краткая характеристика событий и лиц, в связи с которыми объект приобрел значение памятника. |
| | для памятников архитектуры и монументального искусства | — автор, строитель, заказчик, история создания. |

В 1781 г. г. Оса становится уездным городом Пермской губернии. Деревянная соборная Успенская церковь перестала удовлетворять горожан. "В 1790 году основана здесь каменная Соборная в двух пределах церковь, т.е. Успенской Божией Матери и Св. Николая; строится иждивением служащих в г. Оса чиновников, здешних удельных крестьян и пахотных солдат. Она заступит место деревянной соборной церкви Успения Божией Матери". Строительство затянулось на многие годы. Для постройки храма было организовано производство кирпича. "При городе находятся два кирпичных, принадлежащие церкви, сарая с 2 обжигательными печами, где вырезывается и обжигается ежегодно до 100000 кирпича, употребляемого ныне на строение соборной церкви, что составляет по вольной здесь продаже на 1000 рублей. Занимаются сев работ также здешние жители". В 1800 г. церковь была построена начались отделочные работы, затянувшиеся на несколько лет. В 1805 г. был освящен "придел во имя святителя и чудотворца Николая", в 1824 году "главный во имя Успения Божией Матери".

"После закрытия здание собора в 1936 году было приспособлено и см. вкладыи
у перестройки и утраты, изменившие первоначальный облик памятника.

Утрачены два яруса колокольной со шпилем и глава. С востока к зданию сделан прямоугольный пристрой, пребит целый ряд новых проемов. В здании оборудован второй этаж. Полностью изменены интерьеры. Утрачена северная и западная часть ограды.

в) реставрационные работы (общая характеристика, время, автор, место хранения документации)

Не проводились.

| | | |
|----|---------------------------------|--|
| а) | для памятников археологии | — характер культурного слоя, важнейшие находки. |
| | для памятников истории | — характеристика памятника, наличие, текст и время установления мемориальной доски. |
| | для памятников архитектуры | — основные особенности планировочной, композиционно-пространственной структуры и конструкций; характер декора фасадов и интерьеров; наличие живописи, скульптуры, прикладного искусства; строительный материал, основные габариты. |
| | для памятников монумент. иск-ва | — основные особенности композиционного и колористического решения; тексты, материал, техника, размер. |

Здание расположено в центре города на вершине холма на берегу Воткинского водохранилища. Успенский собор дошел до наших дней в сильно измененном виде. Утрачен купол с главой, колокольня, вместо апсиды сделан прямоугольный кирпичный пристрой. Разобранная колокольня представляла собой многоярусную композицию. Над притвором находился четырехгранный ярус звона над которым возвышался восьмерик увенчанный куполом и шпилем с небольшой главкой и крестом. Основной храм завершен куполом со световым барабаном, увенчанным главой с узкой шейкой.

В настоящее время здание представляет собой прямоугольную в плане постройку с прямоугольным пристроем с севера. Здание двухэтажное, перекрыто двускатной кровлей. С южной и северной стороны здания сохранились четырехколонные портики. Массивные круглые колонны, установленные на невысоком стилобате поддерживают треугольные фронтоны с мощным антаблементом. Фасады прорезают прямоугольные окна, стены завершены профилированным карнизом. Северо-западный угол здания укреплен контрфорсами, идущими от карниза.

Здание обнесено кирпичной оградой с коваными железными решетками. Кованые решетки ограды имеют два вида узоров, различных по своему рисунку. Южная сторона ограды имеет более простой узор, чем восточная. Сохранились ворота, перекрытые кирпичной аркой, с решетчатыми створками, ажурным кованым вкладышом.

б) общая оценка общественной, научно-исторической и художественной значимости памятника.

Здание построено в стиле высокого классицизма и является первым каменным зданием г.Осы. Несмотря на значительные переделки и утраты здание играет важную роль в застройке прибрежной части города и занимает ведущую роль в формировании силуэта города, открывающегося с Воткинского водохранилища.

VIII. ОСНОВНАЯ БИБЛИОГРАФИЯ, АРХИВНЫЕ ИСТОЧНИКИ, ИКОНОГРАФИЧЕСКИЙ МАТЕРИАЛ

1. ЦГВИА, ВУА, 18934, стр. 274, 275.
2. ЦГВИА, ВУА, 223 Ю. План г.Осы.
3. ЦГВИА, ВУА, 18928, л. 58.
4. ГАПО, ф. 109, оп. 1, л. 184, л. 2.
5. ГАПО, ф. р-1205, оп. 1, л. 72, л. 10.
6. ГАПО, ф. р-1205, оп. 1, л. 421, л. л. 2-9.
7. ГАПО, ф. 463, оп. 1, л. 6, л. 1.

IX. ТЕХНИЧЕСКОЕ СОСТОЯНИЕ

характеристика общего состояния:

| | |
|--|---|
| для памятников археологии | культурного слоя важнейших находок |
| для памятников архитектуры и истории | конструкций стен покрытий потолков пола декора фасадов интерьеров |
| в интерьере: | живописи скульптуры прикл. искусства |
| для памятников монументального искусства | цоколя постаментов скульптуры грунта красочного слоя |

| хорошее | среднее | плохое | аварийное |
|---------|---------|--------|-----------|
| | + | | |
| | + | | |
| | + | | |
| | + | | |
| | + | | |
| | | + | |
| | | + | |

X. СИСТЕМА ОХРАНЫ

| | | | |
|---------|----------|---------|------------|
| союзная | республ. | местная | не состоит |
| | | | + |

а) категория охраны

Не имеется

б) дата и № документа о принятии под охрану

в) границы охранной зоны и зоны регулирования застройки (краткое описание со ссылкой на утверждающий документ)

Не имеется

г) балансовая принадлежность и конкретное использование

Осинский зооветтехникум.

Объект № 6

д) дата и № охранного документа

Не имеется

Дата составления паспорта

Составитель

Седатова А.М. - историк

(ф. и. о., должность или профессия)

« **11** » **августа** 197 **9** г.



Инспектор по охране памятников

М.М.М.М.

(подпись)

М. П.



D000017612

Здание бывшего Успенского собора.

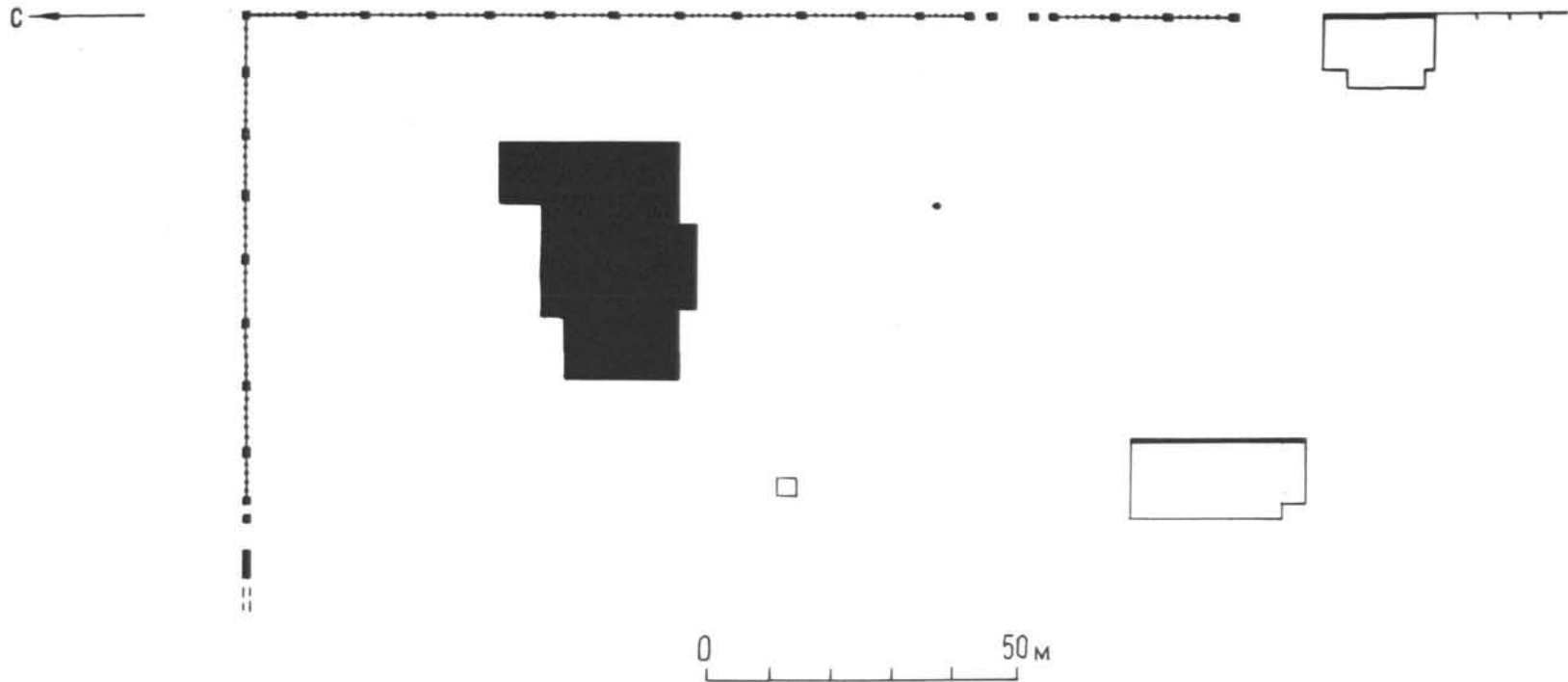
Пермская область, г. Оса, ул. Свердлова, 2

УІ. а) использовалось под домом обороны, а в последующем под краеведческим музеем до 1950 года". В связи с тем, что ремонт здания не проводился, оно стало непригодно для дальнейшей эксплуатации. "Музей перемещен в другое здание, а здание собора до настоящего времени (т.е. до 2 февраля 1951 г. - авт.) не используется ни под какие цели из-за непригодности его без капитального ремонта". 31 мая 1951 года было принято решение о передаче "бывшего Успенского собора на баланс Молотовской трехгодичной агрономической школы для капитального переоборудования его под учебный корпус". После передачи началось капитальное переоборудование здания, сохранившего свой первоначальный облик. Были разобраны колокольня, купол, главы. С востока был сделан пристрой из оставшегося от разборки кирпича. После перестройки здание эксплуатировалось агрономической школой, затем зооветеринарным техникумом. В настоящее время в здании размещено общежитие зооветтехникума.

УІІ. а) ным завершением и старинной шеколдой. Здание выстроено из кирпича, фундамент бутовый, ленточный, кровли железные, перекрытия деревянные. Размер кирпича основного объема 29,5x14x6,5 см, восточного пристроя - 28,5x13x6,5 см, контрфорса - 30x14x6 см, ограды собора - 24x12x6,5 и 25x12x6,5 см. Здание внутри и снаружи оштукатурено. Оба крыльца здания выложены известковыми квадратными плитами 52x25 см. Потолки плоские, деревянные, оштукатуренные. Окна двойные, двустворчатые с форточками, двери филенчатые.

г Оса
ПЕРМСКАЯ ОБЛ.
УСПЕНСКИЙ СОБОР
1790 - 1800 гг

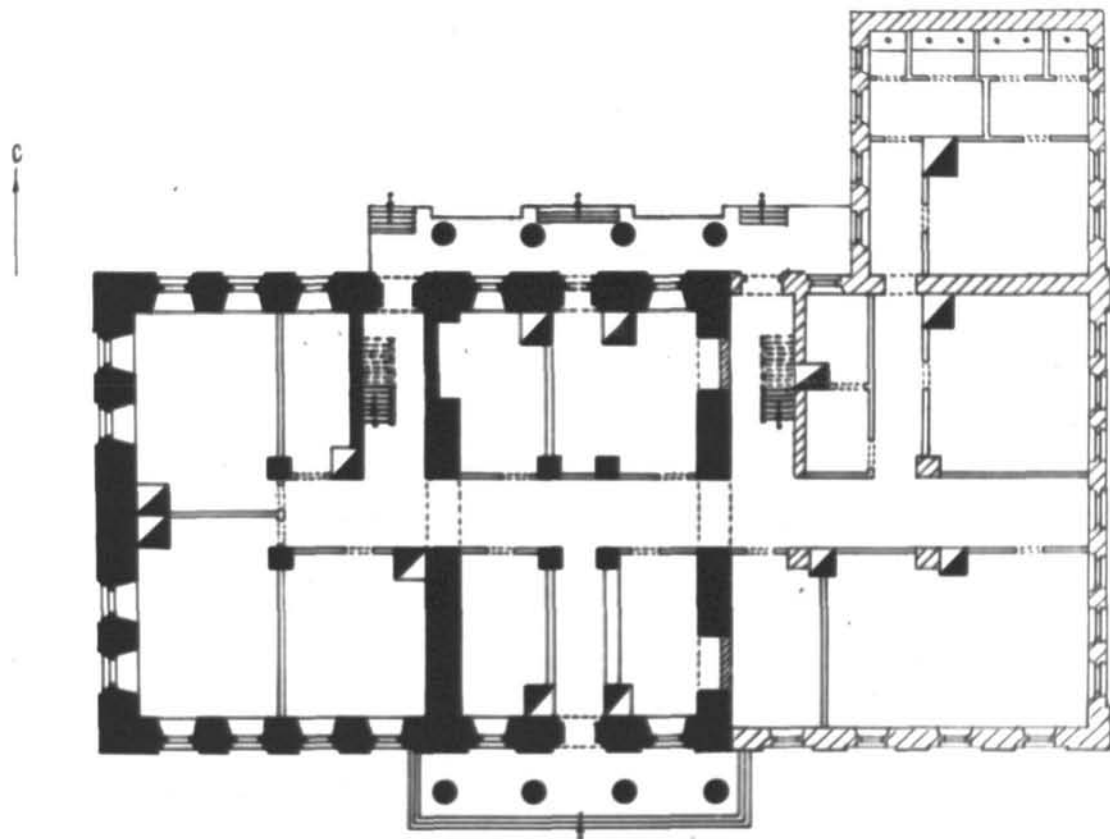
Генплан участка



Обмерили: Т. Муксимов
А. Федотов, 1978 г.

г. Уса
Пермская обл.
Успенский собор.
1790 - 1800 гг.
(ул. Свердлова, 2)

План 1-го этажа



0 10м

Обмерили: Т. Муксимов
А. Федотов 1978



Пермская обл., г. Оса.

Успенский собор.

Вид с юго-запада.

фото А. Федотова, 1978 г.

ул. Свердлова, 2

1790 - 1800 г.г.



Пермская обл., г. Оса.

Успенский собор.

Южный портал.

фото А. Федотова, 1978 г.

ул. Свердлова, 2

1790-1800 гг.



Пермская обл., г. Оса.

Успенский собор.

фрагмент южного фасада.

фото А. Федотова, 1978 г.

ул. Свердлова, 2

1790 - 1800 гг.



Пермская обл., г. Оса.

Успенский собор.

фрагмент ворот ограды.

фото А. Федотова, 1978 г

ул. Свердлова, 2

1790-1800 гг.



Пермская обл., г. Оса.

Успенский собор.

фрагмент ограды. Вид с юга.

фото А. Федотова, 1978 г.

ул. Свердлова, 2

1790 - 1800 г. г.



Пермская обл., г. Оса.

Успенский собор,

фрагмент решетки восточной ограды,

фото А. Федотова, 1978 г.

ул. Свердлова, 2

1790 - 1800 гг.



Пермская обл., г. Оса.

Успенский собор.

Ворота ограды. Вид с юго-востока.

фото А. Федотова, 1978 г.

ул. Свердлова, 2

1790 - 1800 гг.



Пермская обл., г. Оса.

Успенский собор.

Ворота ограды. Вид с северо-востока.
фото А. Фредотова, 1978 г.

ул. Свердлова, 2

1790 - 1800 г.г.



Пермская обл., г. Оса.

Успенский собор.

Щеколда калипки в ороп.

фото А. Федотова, 1978 г.

ул. Свердлова, 2

1790 - 1800 г.г.



Пермская обл., г. Оса.

Успенский собор.

Ручка калитки ворот.

фото А. Федотова, 1978 г.

ул. Свердлова, 2

1790 - 1800 г.г.

МИНИСТЕРСТВО КУЛЬТУРЫ СССР ● ПАМЯТНИКИ ИСТОРИИ И КУЛЬТУРЫ СССР (недвижимые) В.А. 1.40.18.
 СОЮЗНАЯ РЕСПУБЛИКА РСФСР Рес.инст.по охр.пам.ист. и культуры (индекс)

Адрес Пермская область, г.Оса, ул.Свердлова, 2
 (АССР, край, область; район, автоном. обл.; национальн. округ; населен. пункт)

УЧЕТНАЯ КАРТОЧКА

I. НАИМЕНОВАНИЕ ПАМЯТНИКА УСПЕНСКИЙ СОБОР
 II. ТИПОЛОГИЧЕСКАЯ ПРИНАДЛЕЖНОСТЬ

| | | | |
|---------------------|------------------|----------------------|--------------------------|
| памятник археологии | памятник истории | памятник архитектуры | памятник монумент, ис-ва |
| | | 4 | |

III. ДАТИРОВКА ПАМЯТНИКА 1730-1800г.г.

IV. ХАРАКТЕР СОВРЕМЕННОГО ИСПОЛЬЗОВАНИЯ

| | | | | | | |
|-------------------------------|---------------------------|-------------------------|------------------------|-----------------|---------------|-----------------|
| по первоначальному назначению | культурно-просветительное | туристско-экскурсионное | лечебно-оздоровительн. | жилые помещения | хозяйственное | не используется |
| | | | | + | | |

предлож. по исполыз. _____

V. ХАРАКТЕРИСТИКА ТЕХНИЧЕСКОГО СОСТОЯНИЯ

| | | | |
|---------|---------|--------|-----------|
| хорошее | среднее | плохое | аварийное |
| | | + | |

VI. КАТЕГОРИЯ ОХРАНЫ

| | | | |
|---------|----------|---------|------------|
| союзная | республ. | местная | не состоит |
| | | + | 3 |

наличие утвержденной охранной зоны

| | |
|----|-----|
| да | нет |
| | + |

VII. НАЛИЧИЕ ДОКУМЕНТАЦИИ

| | | | |
|---------|------------|--------|---------------------------|
| паспорт | фотографии | обмеры | реставрационные материалы |
| + | + | + | |

место хранения документов
 Дата составления карточки август 1973 г.

| | | | | | |
|---------------|--------------|---------|----------------------------|---------|-------------------|
| органы охраны | | | реставрационные мастерские | | музей, архив, НИИ |
| союзный | республикан. | местный | республикан. | местные | |
| | | + | | | |

Составитель Сидоров А.М. Инспектор по охране памятников М.М.М.М.
 (ф., и., о., должность или профессия, подпись) (ф., и., о., подпись)



Фото или схематический план



Краткое описание

Строился в 1790-1800г.г. Заготовка кирпича велась на месте, для чего было поставлено 2 кирпичных сарая. В 1936г. собор был закрыт и использовался домом обороны, затем краеведческим музеем. В 1951 году здание было передано агрономической школе. Сейчас в ней размещается общежитие зооветтехникума.

Утрачены два яруса колокольни, купол и глава. В настоящее время здание представляет собой двухэтажную прямоугольную постройку с двумя входными четырехколонными портиками. Сохранились контрфорсы северо-западного угла здания, два крыла кирпичной ограды с коваными железными решетками.

Здание кирпичное, фундаменты бутовые, кровли железные. Здание внутри и снаружи оштукатурено. Размер кирпича 29,5x14x6,5 см.

Здание построено в стиле высокого классицизма и является первым каменным зданием г. Осы. Занимает ведущую роль в формировании силуэта города, открывающегося с Воткинского водохранилища.