

7706 005000

З.З. 1.32.1  
индекс

МИНИСТЕРСТВО КУЛЬТУРЫ СССР

**ПАМЯТНИКИ ИСТОРИИ И КУЛЬТУРЫ СССР**

(недвижимые)

СОЮЗНАЯ РЕСПУБЛИКА Россия

Министерство культуры. Управление госконтроля охраны памятников истории  
(наименование республиканского органа охраны памятников)  
и культуры г.Москвы

**П А С П О Р Т**

I. НАИМЕНОВАНИЕ ПАМЯТНИКА Воспитательный дом. Восточный корпус лабазов

II. ТИПОЛОГИЧЕСКАЯ ПРИНАДЛЕЖНОСТЬ

памятник археологии	памятник истории	памятник архитектуры	памятник монумент. иск-ва
		3	

III. ДАТИРОВКА ПАМЯТНИКА (или дата исторического события, с которым связано возникновение памятника — для памятников истории)

1792-1794 гг., XIX в.

IV. АДРЕС (местонахождение) ПАМЯТНИКА г.Москва, Пролетарский район, Москво-

репская набережная, 7, стр. I  
(АССР, край, область, район, автономная обл.,

национальный округ, населенный пункт, пути подъезда)

V. ХАРАКТЕР СОВРЕМЕННОГО ИСПОЛЬЗОВАНИЯ

по первонач. назначению	культурно-просветит.	туристско-экскурсион.	лечебно-оздоровительн.	жилые помещения	хозяйственное	не используется
	музей библ. клуб		больн. санат. д/отд.		учреждение торгов. промышл. склад	

ПРИЛОЖЕНИЯ:

- Фото общего вида — I
- Фото фрагментов — 4
- Генплан —
- Обмеры: план — 2
- фасад —
- разрез —
- Схематический план охранной зоны —

Вкладыши к разд. VI, VII, VIII  
- 3 стр.

## VI. ИСТОРИЧЕСКИЕ СВЕДЕНИЯ

а)	для памятников археологии	— история возникновения, кем и когда производились разведки и раскопки, место хранения коллекций.
	для памятников истории	история возникновения: краткая характеристика событий и лиц, в связи с которыми объект приобрел значение памятника.
	для памятников архитектуры и монументального иск-ва	— автор, строитель, заказчик, история создания.

По первоначальному проекту 1764 г. земля вдоль набережной отходила к Воспитательному дому и предполагалась к использованию под цветники и огороды. В процессе строительства от этого отказались, и набережную освободили для городского проезда, вдоль которого в 1792–1794 гг. были выстроены два низких протяженных корпуса, соединенных в центре глухой оградой. Предназначенные для сдачи внаем под лабазы, корпуса имели изолированные секции с отдельными входами с набережной. Сохранилось немало чертежей (планы и фасады) лабазов, видны они также на многочисленных видах Воспитательного дома (литографиях и акварелях XIX в., фото нач. XX в.). Здания были одноэтажными, имели входные проемы, над которыми помещались оконца. Замки перемычек окон были выполнены из белого камня. Главные фасады завершались аттиками. Торцы были глухими. Облик внутренних фасадов неизвестен.

В XIX в. к лабазам со стороны двора Воспитательного дома стали делать пристройки для хозяйственных нужд. На генплане 1826 г. намечены первые низкие протяженные пристройки к обоим корпусам. На генплане 1842 г. восточный корпус имеет еще одну пристройку ступенчатой конфигурации.

К сер. XIX в. переставшие приносить доходы лабазы были реконструированы для хозяйственных целей. В 1867 г. к восточному корпусу были

б) перестройки и утраты, изменившие первоначальный облик памятника.

(см. вкладыш № I)

В 1925 г. "тужиловка" находилась во владении ВЦСПС. Стоял вопрос о сносе зданий. Специалисты "Главнауки" считали сломку недопустимой, настаивали на восстановлении фасадов. Однако западный корпус был разобран. Восточный корпус подвергался неоднократным переделкам. Сбиты перемычки окон, пробиты окна в креповках. Дверные проемы

в) реставрационные работы (общая характеристика, время, автор, место хранения документации) (см. вкладыш № )

Реставрационные работы не проводились.

## VII. ОПИСАНИЕ ПАМЯТНИКА

а)	для памятников археологии	— характер культурного слоя, важнейшие находки.
	для памятников истории	— характеристика памятника, наличие, текст и время установления мемориальной доски.
	для памятников архитектуры	— основные особенности планированной, композиционно-пространственной структуры и конструкций; характер декора фасадов и интерьеров; наличие живописи, скульптуры, прикладного искусства; строительный материал, основные габариты.
	для памятников монументального искусства	— основные особенности композиционного и колористического решения; тексты, материал, техника, размер.

Фрагмент сохранившегося восточного корпуса лабазов расположен на восточном конце южной линии территории Воспитательного дома, на Москворешской набережной, между двумя корпусами в стиле неоампир.

Сильно перестроенное кирпичное, оштукатуренное здание 1792–1794 гг. с поздними северными пристройками сохранило фрагменты первоначального декора в стиле зрелого классицизма на южном фасаде. Изначально два одинаковых, одноэтажных, протяженных корпуса имели строгие лаконичные фасады с ритмическим повторяющимся мотивом арочной ниши, в которой помещались дверные проемы и небольшие горизонтально вытянутые окна. Ниши фланкированы прямоугольными окнами, имевшими прежде белокаменные из пяти полочек. На уровне перемычек окон проходит белокаменная тяга. Капительным стенам секций соответствовали широкие креповки, в которых теперь пробиты окна. Сохранился антаблемент здания с гладким фризом и белокаменным тонкопрофилированным карнизом с модульонами. Аттик над карнизом прорезан новыми прямоугольными окнами мансарды. Фасад имеет кирпичный поколь, по-видимому, поздний.

Торцы 1910-х гг. имеют оконные и дверные проемы. Первоначальная северная стена кон. XVIII в. оказалась в интерьере. К ней примыкает пристройка I пол. XIX в. во всю длину корпуса. Мансарда над ней надстроена

б) общая оценка общественной, научно-исторической и художественной значимости памятника. ( )

(см. вкладыш № )

Характерный для московского классицизма кон. XVIII в. образец хозяйственной постройки. Сохранившийся фрагмент здания дает представление о парадном фасаде Воспитательного дома до перестроек.

С.30

## VIII. ОСНОВНАЯ БИБЛИОГРАФИЯ, АРХИВНЫЕ

### ИСТОЧНИКИ. ИКОНОГРАФИЧЕСКИЙ МАТЕРИАЛ

1. Н.Ф.Миллер. Из прошлого Московского Воспитательного дома. М., 1896.

2. Памятники архитектуры Москвы. М. 1989. С. 337.

(см. вкладыш № )

# IX. ТЕХНИЧЕСКОЕ СОСТОЯНИЕ

характеристика общего состояния:  
 для памятников археологич.  
 для памятников архитектуры и истории  
 в интерьере:  
 для памятников монументального искусства

культурного слоя  
 важнейший находок  
 конструкций  
 покрытий  
 стен  
 потолков  
 пола  
 декора фасадов  
 интерьеров  
 живописи  
 скульптуры  
 прикл. иск-ва  
 цоколя  
 постамента  
 скульптуры  
 грунта  
 красочного слоя

хорошее	среднее	плохое	аварийное
	+		
	++		
	+++		
	+	+	
		+	

# X. СИСТЕМА ОХРАНЫ

а) категория охраны

союзная	республ.	местная	не состоит
			+

б) дата и № документа о принятии под охрану нет

в) границы охранной зоны и зоны регулирования застройки (краткое описание со ссылкой на утверждающий документ)

Границы охранной зоны не определены

г) балансовая принадлежность и конкретное использование Гос. предприятие "Промэнерго". Основной объем - служебное помещение, пристройка в аренде у торгового концерна "Росса"

д) дата и № охранного документа нет

Дата составления паспорта

Составитель Карпова М.Г., искусствовед  
 (ф., и., о., должность или профессия)

198 98

(подпись)

Инспектор по охране памятников Башилова О.Н.

(подпись)



## ВКЛАДЫ № I

к паспорту "Воспитательный ком.

Восточный корпус лабазов"

Москва, Пролетарский р-н, Москворецкая наб., 7, стр. I

к плану УЦа)

(продолжение)

пристроен двухэтажный объем прачечной. Около этого корпуса образовался прачечный двор. Во II пол. XIX в. восточный корпус получил надстройку в виде мансарды. По описи 1895 г. в западном корпусе размещались ледники, сараи, столярная и механическая мастерские, паровая машина, квартиры и казармы для рабочих; в восточном — на I этаже квартиры служащих, стирочные, полоскательные и сушильные отделения, гладильная, котельная, бельевая, машинное отделение приемная, а на II этаже — квартира пристава, настоящих и казарма на 40 прачек. За плохие бытовые условия рабочие прозвали эти корпуса "тушиловкой".

На генпланах 1900-х гг. корпуса "тушиловки" показаны без изменений. Однако в 1910-х гг. на прачечном дворе велись большие строительные работы, не нашедшие отражения в документах. Восточный корпус бывших лабазов был частично разобран с двух сторон так, что от него сохранились только три секции. Ступенчатая пристройка была превращена в отдельное здание, получившее новый фасад.

Сохранившаяся часть лабазов с пристройками перестраивалась. Время перепланировки первоначального здания без специальных исследований определить невозможно.

На ранних фотографиях советского времени западный корпус сохранил входы с улицы, в восточной же корпусе — входы были обращены в окна.

В советское время сохранившийся восточный корпус использовался под производственные цехи. В настоящее время здесь — контора предприятия "Промэнерго". (см. вкладыш № 2)

## ВКЛАДКИ № 2

к паспорту "Воспитательный дом.

Восточный корпус лабазов"

Москва, Пролетарский пр., Москворецкая  
наб. ,7, стр. I.к разделу УIIа)

(продолжение)

до полноценного второго этажа. Сохранился междуэтажный штукатурный карниз.

К восточной части этой пристройки Г-образно примыкает двухэтажный объем 1867г. Сасады пристроек обезличены, проемы переделаны. Планировка первоначальной части здания (изолированные секции) не сохранилась. В местах примыкания их к южной фасадной стене пробиты окна. Две существующие капитальные стены в старой части корпуса относятся к XIX в., а лестница в западном торце — к нач. XX в. Лестничная клетка перекрыта сводом Монье. Северная протяженная пристройка разделена капитальными стенами на ряд помещений, соединявшихся проемами (заполнены) и изолированных.

Второй этаж с южной стороны имеет мансардный потолок шале.

при

Г-образная пристройка сохранила основные капитальные стены.

Новые перегородки выполнены в 1990-х гг., облицованы современными материалами.

к разделу УII

(продолжение)

3. Историко-архитектурный архив г.Москвы. Дорев. фонд. Мясницкая часть, № 377-378-381, лд. I.2.

4. ЦГА г.Москвы, ф. 179, оп. 20, д. 756. План местности г.Москвы около Устьинского моста, 1842г., л. I.

(см. вкладки № 3)

ВИСЛАВНИ Г. З

в паспорту "Воспитательный дом.

Восточный корпус лабазов."

Москва, Пролетарский р-н, Москворецкая

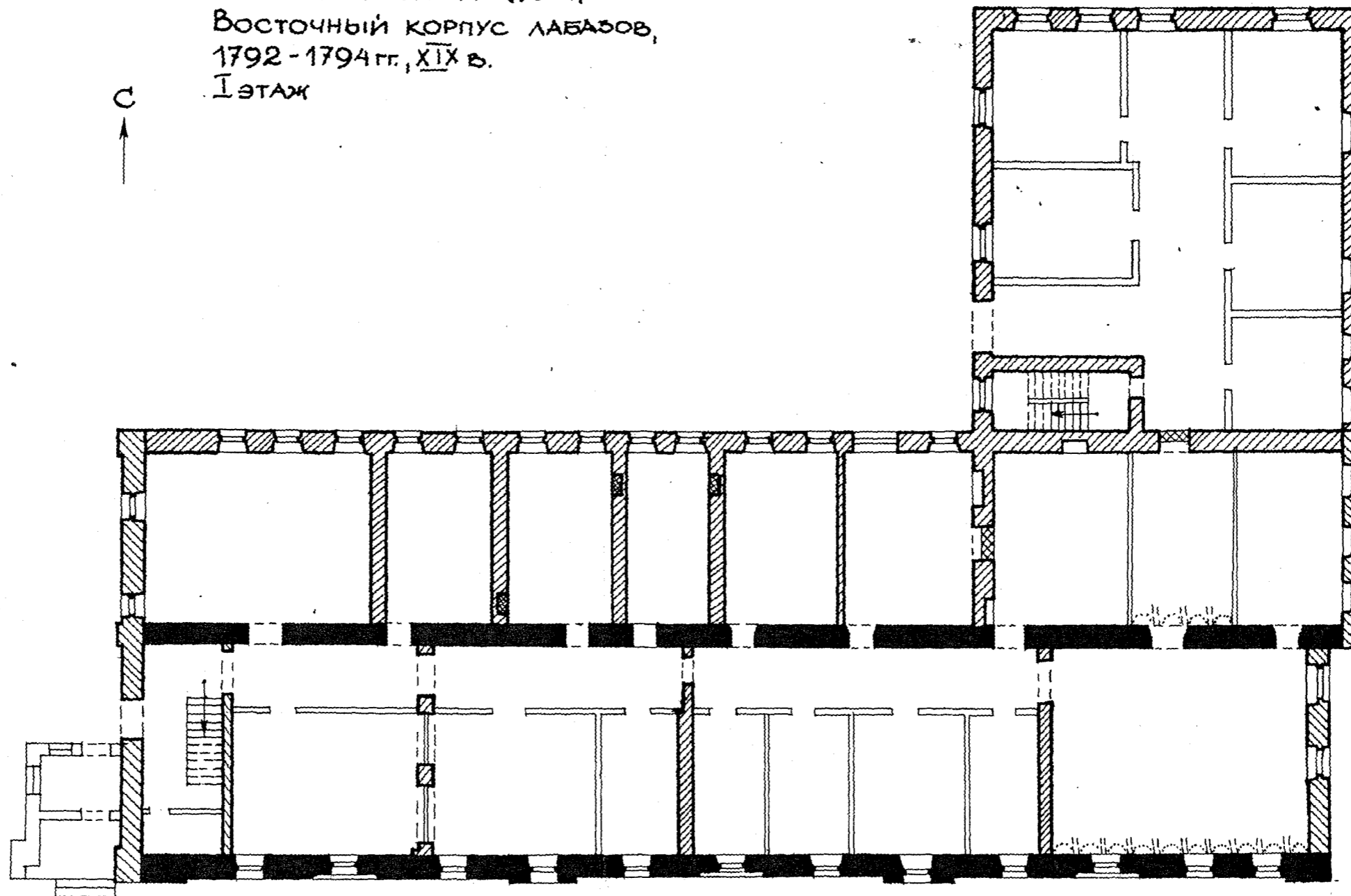
наб., 7, стр. I

к разделу VII

(окончание)

5. Историко-архитектурный архив г.Москвы. Фотоархив.
1. Рулон - 563. Развертка Москворецкой набережной, 1933г.
  2. У1-133-149. Фотография нач. XX в.
  3. У1-39-147. Фотография нач. 1920-х гг.
6. ЦГА г.Москвы. Ф. 179, оп.20, л. 756. План местности г.Москвы около Устьинского моста, 1943 г. л. I.

Москва,  
 Пролетарский район,  
 Москворецкая наб., 7, стр. 1,  
 Воспитательный дом,  
 Восточный корпус лабазов,  
 1792 - 1794 гг., XIX в.  
 I этаж



Условные обозначения:

- 1792-1794 гг.
- XIX в.
- 1910-11 гг.

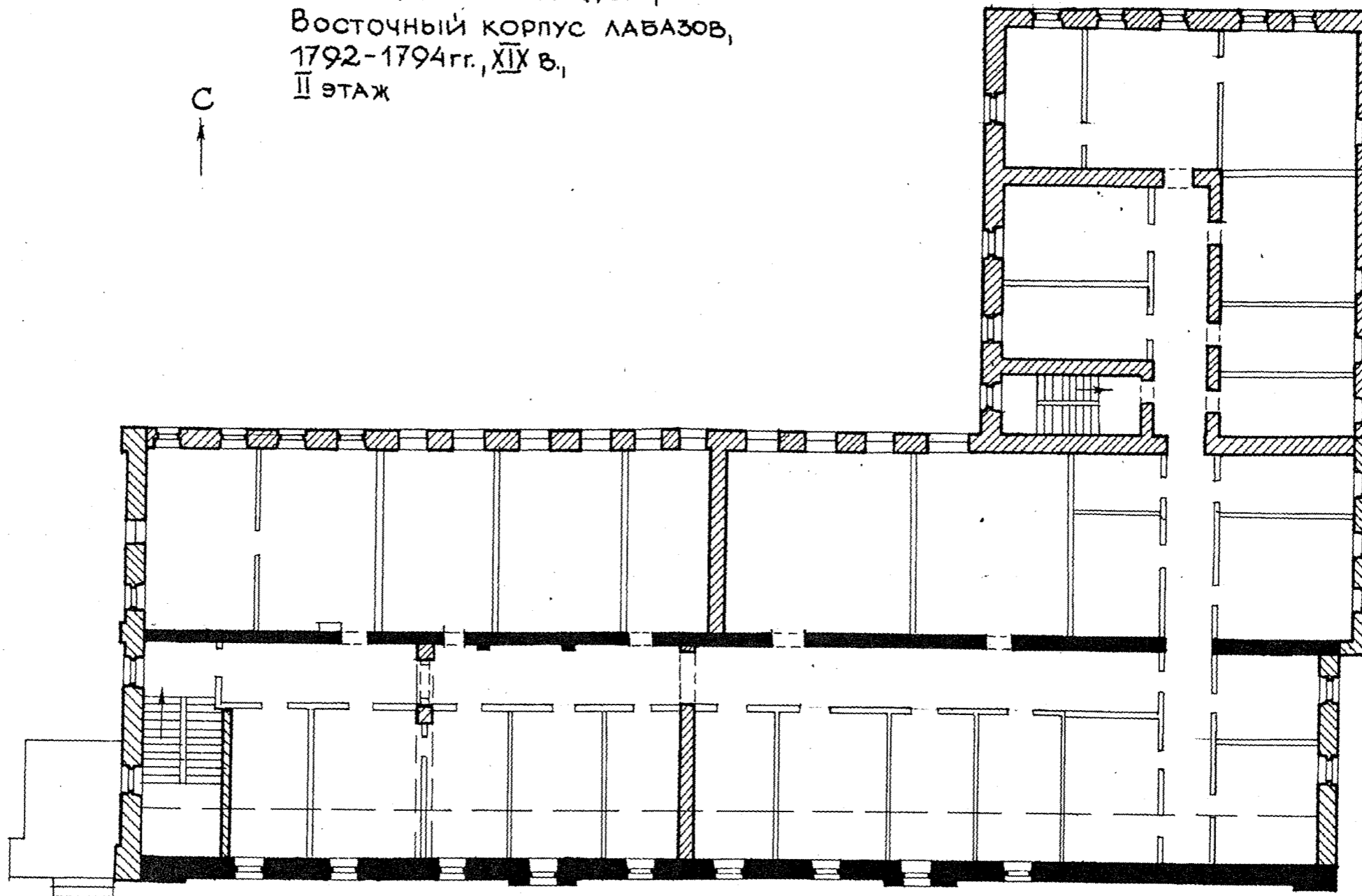
0 10 м

МП "СИМАРГА"  
 Обмер: Кожевникова Е.П.  
 Карпова М.Г.  
 Выполнила: Кожевникова Е.П.  
 1987


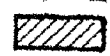



Москва,  
Пролетарский район,  
Москворецкая наб., 7, стр. 1,  
Воспитательный дом,  
Восточный корпус лабазов,  
1792-1794 гг., XIX в.,  
II этаж

С  
↑



Условные обозначения:

-  - 1792-1794 гг.
-  - XIX в.
-  - 1910-е гг.

0 10 м

МП "СИМАРГА"  
Обмер: Кожевникова Е.П.  
Карпова М.Г.  
Выполнила: Кожевникова Е.П.





LOCKSMITH

7









Союзная республика Россия МК УТКОИП г.Москвы

(наименование республиканского органа охраны)

Адрес г.Москва, Пролетарский пр-н, Москворецкая наб., 7, стр. I  
 (АССР, край, область, район, автономная обл., национальный округ, населенный пункт)

## УЧЕТНАЯ КАРТОЧКА

I. НАИМЕНОВАНИЕ ПАМЯТНИКА Воспитательный дом. Восточный корпус лабазов

II. ТИПОЛОГИЧЕСКАЯ  
ПРИНАДЛЕЖНОСТЬ

* памятник археологии	памятник истории	памятник архитектуры	памятник монумент. иск-ва
		3	

III. ДАТИРОВ. ПАМЯТНИК.

1792-1794 гг.; XIX в.

IV. ХАРАКТЕР  
СОВРЕМЕННОГО  
ИСПОЛЬЗОВАНИЯ  
предлож. по использ.

по первоначальному назначению	культурно-просветительное	туристско-экскурсионное	лечебное оздоровительн.	жилищные помещения	хозяйственное	используется
					+	

V. ХАРАКТЕРИСТИКА  
ТЕХНИЧЕСКОГО СОСТОЯНИЯ

хорошее	среднее	плохое	аварийное
		+	

VI. КАТЕГОРИЯ ОХРАНЫ

союзная	республикан.	местная	не состоит
			+

наличие утвержден. охранной зоны

да	нет
+	

VII. НАЛИЧИЕ ДОКУМЕНТАЦИИ

паспорт	фотографии	обмеры	реставрационные материалы
+	+	+	

место хранения документов

органы охраны	реставрационные мастерские	музея, архив,
		III

дата составления карточки

союзный	республикан.	местный	республикан.	местные
	+	+		

198  
Карпова М.Г. +

Инспектор по охране памятников \_\_\_\_\_ (Ф., и., о., подпись)

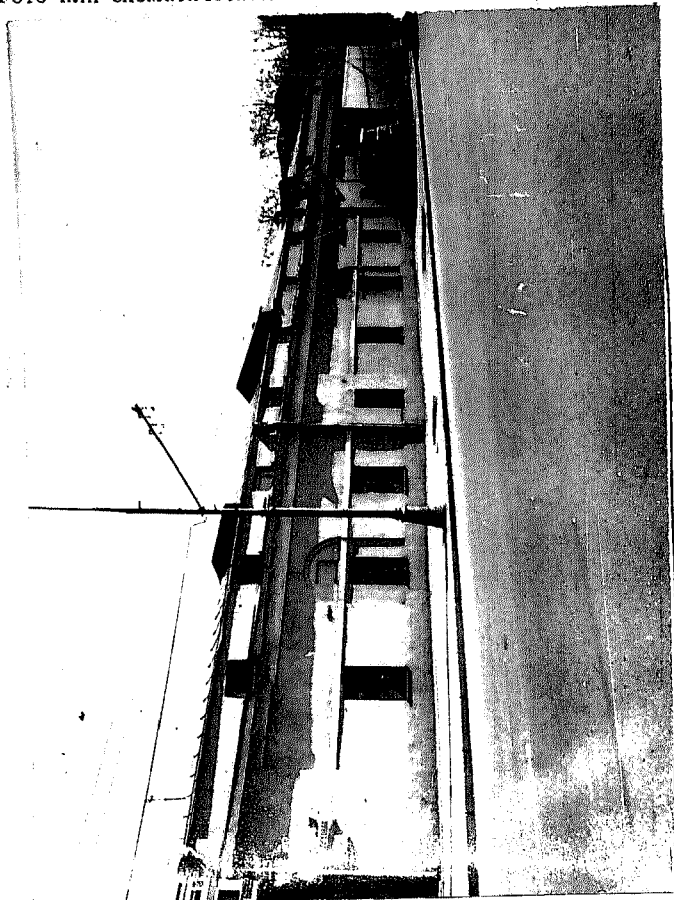
(Ф., и., о., должность или профессии, подпись)



ВНИИИ

Фото или схематический план

Краткое описание



Сохранившийся фрагмент кирпичного оштукатуренного восточного корпуса лабазов 1792-94 гг. расположен на линии Москворецкой набережной.

Имеет с севера пристройки XIX в. Надстроен мансардой. Первоначальная планировка утрачена. Здание уменьшено с обеих сторон.

Сохранившийся фасад сильно перестроен, однако дает представление о классическом облике здания. Монотонный фасад расчленен широкими креповками. В простенках ритмически повторяется мотив арочной ниши, фланкированной окнами.

- Характерный для московского классицизма кон. XVIII в. образец хозяйской пристройки.