

4710043007

МИНИСТЕРСТВО КУЛЬТУРЫ СССР

3.2(3)156/4-1.3.2.1

индекс

ПАМЯТНИКИ ИСТОРИИ И КУЛЬТУРЫ СССР

(недвижимые)

СОЮЗНАЯ РЕСПУБЛИКА РСФСР

Мин-во культуры. Главн. управл. по охране и исполъз. пам-ков истории и культуры
Управление по государственному контролю охраны и использованию пам-ков
истории и культуры (наименование республиканского органа охраны памятников)

ПАСПОРТ

I. НАИМЕНОВАНИЕ ПАМЯТНИКА Усадьба городская XVIII-XIX вв. (Н.Н.Демидова)
Флигель северный

II. ТИПОЛОГИЧЕСКАЯ ПРИНАДЛЕЖНОСТЬ

памятник археологии	памятник истории	памятник архитектуры	памятник монумент. иск-ва
		2(3)	

III. ДАТИРОВКА ПАМЯТНИКА (или дата исторического события, с которым связано возникновение памятника — для памятников истории)

1770-1780-е гг., кон. XIX в.

IV. АДРЕС (местонахождение) ПАМЯТНИКА

г. Москва, Бауманский р-н, ул. Н.Басманная
26, корп. 5 (АССР, край, область, район, автономная обл.,

национальный округ, населенный пункт, пути подъезда)

V. ХАРАКТЕР СОВРЕМЕННОГО ИСПОЛЬЗОВАНИЯ

по первонач. назначению	культурно-просветит.	туристско-экскурсион.	лечебно-оздоровительн.	жилые помещения	хозяйств. веннсе	не используется
	музей библ. клуб		бальн. санит. + д.отд.		учреждение торгов. промшл. склад	

ПРИЛОЖЕНИЯ:

Фото общего вида — 2

Фото фрагментов — 4

Генплан —

Обмеры: план — 3 л.

фасад —

разрез —

Схематический план

охранной зоны —

вкладыши — 1 л. к п. У Iа.
1 л. к п. У I Iа.

VI. ИСТОРИЧЕСКИЕ СВЕДЕНИЯ

а)	для памятников археологии	— история возникновения, кем и когда производились разведки и раскопки, место хранения коллекций.
	для памятников истории	— история возникновения: краткая характеристика событий и лиц, в связи с которыми объект приобрел значение памятника.
	для памятников архитектуры и монументального иск-ва	— автор, строитель, заказчик, история создания.

Точная дата и автор проекта неизвестны.

На основании архивных источников, композиционных приемов и натурального обследования, здание можно датировать 70-80-ми годами XVIII столетия.

Северный флигель располагался в пространстве бывшей усадьбы дворянина Н.Н.Демидова, состоящей в приходе церкви Петра и Павла в Басманной части города.

На плане 1751 года, показывающем владение содержателя шелковой фабрики А.И.Бабушкина, указана застройка соседнего владения, впоследствии вновь созданной усадьбы Н.Н.Демидова. Северный флигель, как и другие объемы будущего владения здесь не обозначены.

План 1803 года показывает все компоненты уже сложившегося к этому времени развитого усадебного комплекса, объединенного единой объемно-планировочной схемой.

Данный флигель в этот период показан составной частью застройки всей хозяйственной зоны усадьбы. Постановка его вдоль западной границы, в северо-западной части этой зоны, предопределила и его значение. Объем флигеля замыкал северную границу трех взаимодействующих объемов хозяйственной зоны и своим торцевым, северным фасадом взаимодействовал с южным фасадом западного флигеля. Фактически эти два объема располагаются вдоль единой продольной оси.

Очевидно, что с самого начала двухэтажный объем флигеля имел как жилое, так и хозяйственное назначение. В первом этаже размещались кладовые, весь второй этаж был жилым. Об этом наглядно свидетельствует вся структура здания, подкрепляемая архивной документацией. Главный, восточный фасад флигеля был ориентирован на проезжую часть хозяйственной зоны. Первоначальный 2-х этажный объем заключал в себя на уровне I-го этажа три основных, близких в плане к квадрату, помещения и два сравнительно небольших, вытянутых по поперечной оси здания, занимающих крылья здания. Все три основных помещения выходили на главный фасад тремя осями. Их центральные оси были отмечены широкими дверными проемами, вероятно, двухстворчатыми воротами. Они позволяли вносить те или иные хозяйственные грузы непосредственно со стороны главного фасада. С обеих сторон, в пространстве каждой ячейки, данный дверной проем планировали с обеих сторон оконные проемы.

/см. вкладш №1/

б) Значительно искажено первоначальное объемно-планировочное решение здания. Утрачена архитектурная композиция и декорация главного фасада. Первоначальные дверные проемы превращены в оконные, а из оконных частично пробиты дверные.

в) реставрационные работы (общая характеристика, время, автор, место хранения документации)

Реставрация не производилась.

VII. ОПИСАНИЕ ПАМЯТНИКА

а)	для памятников археологии	— характер культурного слоя, важнейшие находки,
	для памятников истории	— характеристика памятника, наличие, текст и время установления мемориальной доски,
	для памятников архитектуры	— основные особенности планировочной, композиционно-пространственной структуры и конструкций; характер декора фасадов и интерьеров; наличие живописи, скульптуры, прикладного искусства; строительный материал, основные габариты,
	для памятников монумент. иск-ва	— основные особенности композиционного и колористического решения; тексты, материал, техника, размер.

Здание поставлено по боковой, западной границе владения и главным, восточным своим фасадом ориентировано на проезжую часть владения. Являясь составной частью застройки бывшей усадьбы, флигель участвует в композиционной организации ее западной границы.

Это кирпичный, трехэтажный с подвалом объем, включающий больничные покои и кухню на I-ом этаже. Прямоугольный в плане северный флигель значительно вытянут по продольной оси с севера на юг. Объем его вытянут по горизонтали и покрыт скатной крышей. Включенное в общую композиционную структуру вплотную примыкающих других объемов, здание утратило свой замкнутый характер.

На главном фасаде размещено три входа, причем один из них, расположенный в южной части здания, пробит из первоначального оконного проема. Другие два входа продолжают существовать в его боковых крыльях. На торцевом, северном фасаде находится еще один вход.

Планировка первого этажа в целом учитывает первоначальное объемно-планировочное решение. Наличие трех основных, квадратных в плане, помещений, фланкированных двумя несколько суженными помещениями, расположенными в северной и южной частях здания, составляют его планировку. Она учитывает последовательное расположение помещений вдоль главного фасада, разделяемых поперечными капитальными стенами.

Сообщение этих помещений между собой до настоящего времени учитывает частично сохранившуюся анфиладную связь, проходящую близ главного фасада.

Планировка 2-го этажа строится с учетом протяженного коридора, примыкающего к продольной, западной стене здания. В каждой пространственной ячейке, в габаритах капитальных стен, расположено по три идентичных помещения, причем каждое освещается единственным оконным проемом.

В северо-восточной части здания существует единственное, квадратное в плане довольно небольшое подвальное помещение, вход в которое осуществляется с помощью лестницы, расположенной на северном фасаде.

Три основных помещения I-го этажа перекрыты сомкнутыми сводами с развитой системой распалубок над оконными и дверными проемами.

с) общая оценка общественной, научно-исторической и художественной значимости памятника.

/см. вкладыш №2/

Образец флигеля, включавшего в себя как хозяйственную, так и жилую части и сохранившего первоначальные габариты и объемно-пространственное решение интерьеров на уровне I-го этажа. Один из существенных элементов застройки хозяйственной зоны развитой дворянской усадьбы конца XVIII столетия.

VIII. ОСНОВНАЯ БИБЛИОГРАФИЯ. АРХИВНЫЕ ИСТОЧНИКИ. ИКОНОГРАФИЧЕСКИЙ МАТЕРИАЛ.

См. паспорт на ансамбль.

IX. ТЕХНИЧЕСКОЕ СОСТОЯНИЕ

характеристика общего состояния:
для памятников археологии

культурного слоя
важнейших находок

для памятников архитек-
туры и истории

конструкций
стен
покрытий
потолков
пола
декора фасадов
интерьеров

в интерьере:

живописи
скульптуры
прикл. иск-ва

для памятников монументального искусства

цоколя
постаментов
скульптуры
грунта
красочного слоя

хорошее	среднее	плохое	аварийное
	+		
	+		
	+	+	
	+		

X. СИСТЕМА ОХРАНЫ

а) категория охраны

союзная	республ.	местная	не состоит
	+		

б) дата и № документа о принятии под охрану

Постановление Совета Министров РСФСР
№ 1327 от 30.УШ-60г.

в) границы охранной зоны и зоны регулирования застройки (краткое описание, со ссылкой на утверждающий документ)

Проект находится в стадии корректировки.

г) балансовая принадлежность и конкретное использование

на балансе Райздравотдела. Город-
ская больница № 6

д) дата и № охранного документа

20 АВГУСТА 1965г. № 156

Дата составления паспорта

Составитель ст. архитектор Чекмарев В.М.
(ф. и. о., должность или профессия)

ИЮНЬ

1985

Чекмарев В.М.
(подпись)

Инспектор по охране памятников

М. П.

(подпись)

[Handwritten signature]

г. Москва, Бауманский р-н,
ул. Н.Басманная, 26, корп.5

Усадьба городская ХУШ-ХIХ вв
(Н.Н.Демидова). Флигель северный

1770-1780-е гг., кон. ХIХ в.

У1 а) Продолжение

Несомненно, что фасадная композиция была тесно связана с его планировочной структурой. Доминирующее значение в общей композиции главного фасада получил мотив полуциркульных широких ворот и суженных оконных проемов, располагавшихся на его плоскости с заданным ритмом. Вероятно и первоначальная пластическая декорация учитывала именно этот композиционный замысел и, несомненно, была связана единой стилистической направленностью с другими зданиями.

В целом фасад имел симметричное решение с выделением центральной части, включавшей трое ворот. Можно предполагать, что лестница для связи обоих этажей находилась в пространстве сеней, находившихся в южной части здания.

Планировка 2-го этажа, очевидно, в целом использовала пространство между поперечными капитальными стенами и в свою очередь учитывала наличие перегородок.

Не исключено, что жилые помещения сообщались между собой с помощью анфиладной связи, либо учитывали коридорную схему. Расположение оконных проемов, несомненно, следовало заданному ритму первого этажа. Каждая пространственная ячейка включала три оконных проема, находившихся на одной оси с проемами I-го яруса. Возможно, что угловые части имели единственный оконный проем, располагавшийся над дверными проемами I-го этажа.

На плане 1817 года данный объем, как и вся усадьба, принадлежит князю М.П.Голицыну, а с 1833 года - коллежскому ассесору А.П.Соколову. В 1834 году большая часть ранее обширного владения причислена к сиротскому дому, который владеет всеми объемами вплоть до 1873 года. Очевидно, что в это время планировочная организация и фасадное решение северного флигеля не претерпевает существенных изменений.

В 1873 году флигель становится одним из корпусов вновь созданной городской Басманной больницы.

На плане 1897 года показана уже существующей вновь созданный второй этаж как над южным флигелем, так каретным сараем и конюшней. Это позволило объединить ранее разновысотные объемы в единый двухэтажный сильно протяженный объем, что привело к потере первоначального объемно-пространственного решения данного флигеля. В это время весь его второй этаж учитывал расположение больничных покоев, первый этаж продолжает эксплуатироваться в качестве хозяйственного.

После 1917 года, вплоть до настоящего времени, здание используется городской больницей Бауманского района.

В 1948 году его надстраивают до уровня 3-х этажей, где также располагают больничные покои. Эта перестройка повлекла за собой уничтожение полуциркульного свода на уровне второго этажа в пространстве лестничного холла, бывших сеней.

Вкладыш 2

З.2(3)156/4.1.32.1

г.Москва, Бауманский р-н,
ул. Н.Басманная, 26, корп.5

Усадьба городская XVIII-XIX вв.
(Н.Н.Демидова).Флигель северный

1770-1780-е гг., кон. XIX в.

УН а) Продолжение

Остальные перекрытия - плоские, по деревянным балкам.

Дверные и оконные перемычки - прямые и арочные, клинчатые.

Фундаменты - ленточные, бутовые.

Стены сложены из кирпича на известковом растворе и оштукатурены тем же раствором. Размер кирпича - 265x140x70 (мм).

Полы - плиточные, дощатые. Столярные заполнения - сосновые, с последующей масляной покраской.

Скобянка металлическая, современная.

Первоначальное фасадное решение полностью утрачено за исключением сохранившегося белокаменного профилированного карниза, отмечающего первый ярус здания.

Сохранилось первоначальное объемно-планировочное решение интерьеров на уровне I-го этажа в пределах капитальных стен. Оформление и декорация интерьеров полностью утрачены.













г. М О С К В А

Б А У М А Н С К И Й Р А Й О Н

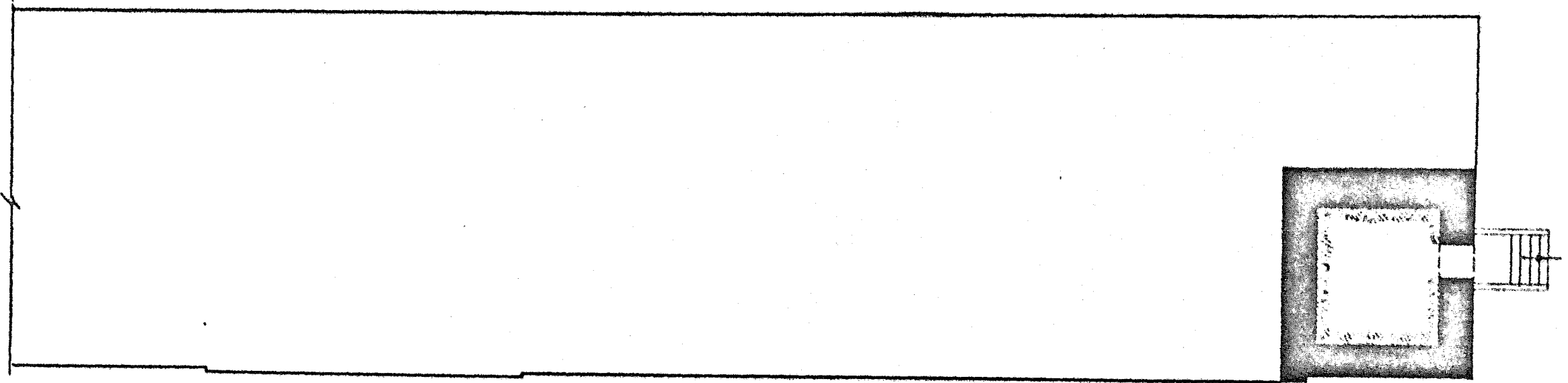
У С А Д Ъ Б А Г В Р О Д С К А Я 1770 - 1780 - е гг., XIX в./Н.Н.ДЕМИДОВА/ФЛИГЕЛЬ СЕВЕРНЫЙ

1770 - 1780 - е гг., кон. XIX в.

Н. В А С М А Н Н А Я ул., 26, корп. 5.

← С

П О Д О Л



М О С П Р О Е К Т - 2
 М А С Т Е Р С К А Я И Л
 Ч Е Х М А Р Ё В В. М.
 1985 г.

МОСКВА

БАУМАНСКИЙ РАЙОН

УСАДЬБА ГОРОДСКАЯ

1770-1780-е гг., XIX в. / Н.Н. ДЕМИДОВА /

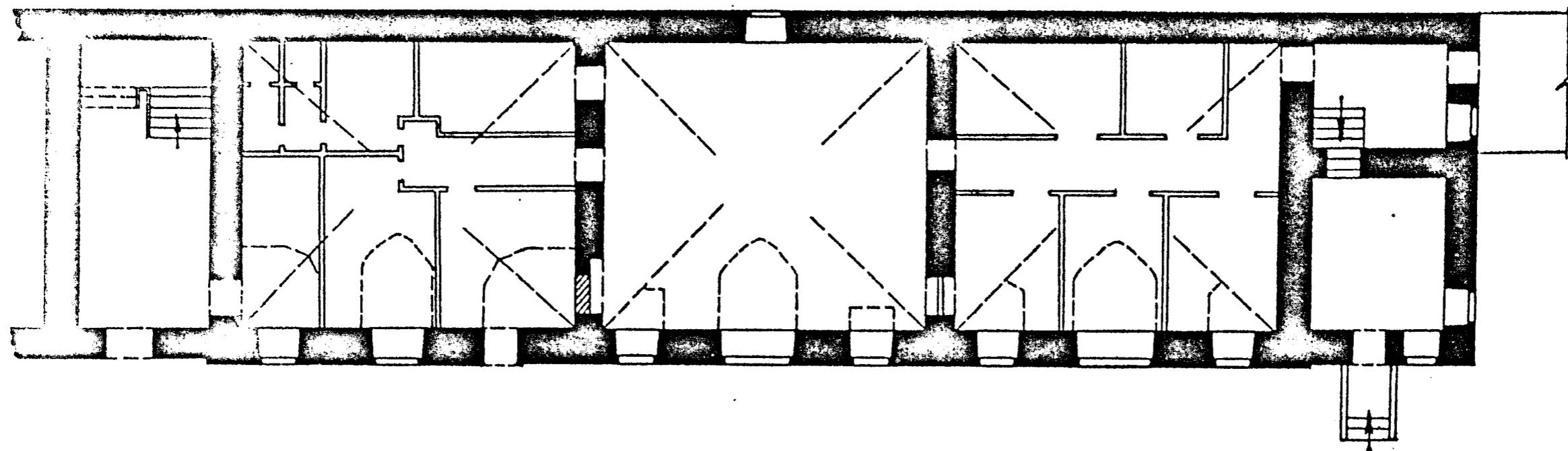
ФЛИГЕЛЬ СЕВЕРНЫЙ

1770-1780-е гг., кон. XIX в.

Н. БАСМАННАЯ ул., 26, корп. 5.

С

1 ЭТАЖ



МОСПРОЕКТ-2
МАСТЕРСКАЯ №13
ЧЕКМАРЁВ В.М.
1985 г.

г. МОСКВА
УСАДЬБА ГОРОДСКАЯ

1770-1780-е гг., XIX в. / И. И. ДЕМИДОВА / ФАКЕЛ СЕВЕРНЫЙ

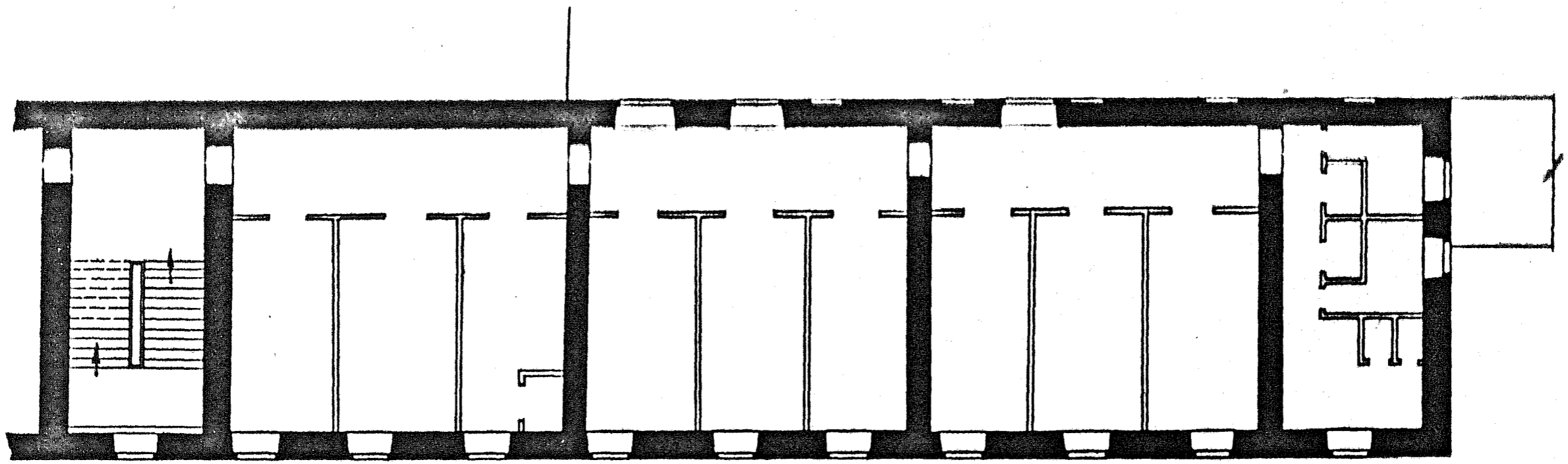
1770-1780-е гг., кон. XIX в.

И. БАСМАННАЯ ул., 26, корп. 5.

БАУМАНСКИЙ РАЙОН

— С

2 ЭТАЖ



3

МОСКОВСКИЙ ПРОЕКТ-2
МАСТЕРСКАЯ ИЗ
ЧЕКМАРЁВ В. М.
1985 г.

УЧЕТНАЯ КАРТОЧКА (оборотная сторона)

Фото или схематический план



Краткое описание

Здание построено в 1770-1780-е гг. Северный флигель располагался в пространстве бывшей усадьбы дворянина Н.И.Демидова, состоящей в приходе ц.Петра и Павла в Басманной части города.

Двухэтажный объем флигеля имел как жилое, так и хозяйственное назначение. В первом этаже размещались кладовые, весь второй этаж был жилым.

После 1873 года, когда флигель становится одним из корпусов Басманной больницы, здание значительно изменило первоначальную структуру помещений. В 1948 г. объем флигеля становится 3-х этажным. С 1917г. до настоящего времени флигель используется городской больницей Бауманского района.

Один из существенных элементов застройки хозяйственной зоны развитой дворянской усадьбы конца XVIII века.

3.2(3)15/4-1.32.1

МИНИСТЕРСТВО КУЛЬТУРЫ СССР ● ПАМЯТНИКИ ИСТОРИИ И КУЛЬТУРЫ СССР (недвижимые)
СОЮЗНАЯ РЕСПУБЛИКА РСФСР Мин-во культуры. Главн. управление на охране и использован. пам-ков истории и культуры
Адрес г. Москва, Бауманский р-н, ул. П. Бауманная, 20, корп. 5 УГК III г. Москвы
(АССР, край, область; район, автономная обл.; национальный округ; населенный пункт)

УЧЕТНАЯ КАРТОЧКА

I. НАИМЕНОВАНИЕ ПАМЯТНИКА Усадьба городская XVIII-XIX вв. / Н. Н. Демидова / Флигель Северный

II. ТИПОЛОГИЧЕСКАЯ ПРИНАДЛЕЖНОСТЬ

памятник археологии	памятник истории	памятник архитектуры	памятник монумент. ис-ва
		2(3)	

III. ДАТИРОВКА ПАМЯТНИКА 1770-1780-е гг., кон. XIX в.

IV. ХАРАКТЕР СОВРЕМЕННОГО ИСПОЛЬЗОВАНИЯ

по первоначальной назначению	культурно-просветительное	туристско-экскурсионное	лечебно-оздоровительн.	жилые помещения	хозяйственное	не используется
			+		+	

предлож. по использ.

V. ХАРАКТЕРИСТИКА ТЕХНИЧЕСКОГО СОСТОЯНИЯ

хорошее	среднее	плохое	аварийное
	+		

VI. КАТЕГОРИЯ ОХРАНЫ

союзная	республ.	местная	не состоит
	+		

наличие утвержденной охранной зоны

да нет
+

VII. НАЛИЧИЕ ДОКУМЕНТАЦИИ

паспорт	фотографии	обмеры	реставрационные материалы
+	+	+	

место хранения документов

органы охраны реставрационные мастерские музей, архив.

союзная	республикан.	местный	республикан.	местные	+
	+	+		+	

Дата составления карточки
ИЮНЬ 1985 г.

М. П.

Составитель Ст. архитектор Чекмарев В. М. Инспектор по охране памятников
(Ф., и., о., должность или профессия, подпись) (Ф., и., о. подпись)

В. Чекмарев

В. ИИСКУССТВОВЗНАНИЯ