

ПАМЯТНИКИ ИСТОРИИ И КУЛЬТУРЫ СССР
(недвижимые)

33/006700/

СОВЕТСКАЯ РЕСПУБЛИКА РСФСР

Министерство культуры, Гос. инспекция по охране памятников истории и культуры.
(главными республиканскими органами охраны памятников)

ПАСПОРТ

I. НАИМЕНОВАНИЕ ПАМЯТНИКА Церковь Михаила Архангела, Ограда

II. ТИПОЛОГИЧЕСКАЯ ПРИНАДЛЕЖНОСТЬ

эпиграфика	монументальная скульптура	архитектура	ландшафтно-архитектура
		4	

III. ДАТИРОВКА ПАМЯТНИКА (или дата исторического события, с которым связано возникновение памятника — для памятников истории)

II пол. XIX в.

IV. АДРЕС (местонахождение) ПАМЯТНИКА Вязьмовская обл.,
(МССР, край, область, район, автономная обл.,

Камешковский р-н, с. Второго.

инвентарный номер, кадастровый пункт, карта местности)

V. ХАРАКТЕР
СОВРЕМЕННОГО
ИСПОЛЬЗОВАНИЯ

защитно-охранительный	культурно-просветит.	туристико-мемориал.	лечебно-оздоровител.	научно-исследоват.	шахто-инжен.	и др. использо-вание
*	музей Обла. клуб			баны санит. з/бтз.		гидрометеорологич. станции, аэропорт, школы

ПРИЛОЖЕНИЯ

- Фото общего вида — 4
- Фото фрагментов — 4
- Генплан —
- Обмеры, планы — 4
- фасад —
- разрез —
- Специальный план
- территории —

Вкладыш: 1 лист к пункту VIIa,

VI. ИСТОРИЧЕСКИЕ СВЕДЕНИЯ

4)

для определения архивности	— история возникновения, все в виде первоначальных расчетов и размеров, место хранения документов.
для определения истории	— история возникновения, краткие характеристики событий и лиц, в связи с которыми объекту присвоен памятник.
для определения архитектуры и монументальной живописи	— автор, стилистика, техника, история создания.

Ограда опоясывает церковь /см.паспорт "Церковь Николая Архангела"/ со всех четырех сторон и построена, очевидно, была во II пол. XIX века.

Сведений, относящихся ко времени постройки памятника обнаружить не удалось.

Датировка дается, исходя из художественно-стилистического анализа самого памятника.

В) реставрация и упроч. включены в первоначальной области памятника.

В) реставрационные работы (общие характеристики, проект, автор, место хранения документов).

Реставрационных работ не производилось.
Документация хранится в архиве ДСНПРК.

VII. ОПИСАНИЕ ПАМЯТНИКА

для внешнего портала	— характер конструктивных элементов, облицовочные материалы
для внешнего портала	— архитектурные детали, детали, цвет и форма облицовочных материалов
для внешнего портала	— основные особенности планировочной композиционно-пространственной структуры и застройки, характер застройки фасадов и интерьеров, наличие элементов, скульптуры, прикладного искусства, стилистический характер, основные детали
для внешнего портала	— основные особенности композиционной и архитектурной решетки, детали, материал, техника, размер

Ограда опоясывает церковь /см. паспорт "Церковь Николая Архангела"/ со всех четырех сторон.

Ограда имеет раскрепованную структуру. На входе ограду формируют столбы, представляющие в плане квадрат и украшенные фигурными пирамидами. Столбы имеют сферические металлические покрытия. Высота основания ограды составляет около 0,50-0,60м. Заполнение проема представлено металлической решеткой, украшенной простым геометрическим орнаментом.

Сохранилось три ворота: центральные — с западной стороны, а так же с северной и южной сторон. Центральные ворота представляют собой трехарочный проем. Промежуток между боковыми и украшен прямоугольным фронтоном под двускатной кровлей с металлическим покрытием.

Фронтон украшен орнаментом в виде профилированных арочек с нишей по середине, которую в свою очередь украшают круглые полуколонны с килевидной аркой. Над аркой барабан с луковичной главкой.

/см. продолжение/.

На основе данных обзорной, ситуационной и художественной съемки памятника.

Памятник представляет собой типичный пример церковной ограды несущей декоративно-оградительные функции, выполненной в "русском" стиле, характерном для 2 пол. XIX века.

VIII. ОСНОВНАЯ БИБЛИОГРАФИЯ.
АРХИВНЫЕ ИСТОЧНИКИ.
ИКОНОГРАФИЧЕСКИЙ МАТЕРИАЛ.

1. В. Ф. Федориков. Церковно-художественное описание церквей и приходов Влад. епархии. Владимир, 1893, выт. I, с. 231.

IX. ТЕХНИЧЕСКОЕ СОСТОЯНИЕ

характеристика объекта системы: для объектов агро- леса	культуры или культуры пашни	горизонт	среднее	плоско	уклоном
для земельных участков лес и пашни	вспашкой С/С вспашкой вспашкой вспашкой вспашкой вспашкой		+	+	+
в пашнях	вспашкой вспашкой вспашкой				
для земельных участ- ков пашни	вспашкой вспашкой вспашкой вспашкой вспашкой				

X. СИСТЕМА ОХРАНЫ

1) категория охраны

госзащита	госзащита	госзащита	не охраняется

2) дата и № документа о введении под охрану

Решение исполкома облсовета
от 5/X-1960г., № 754г.

3) границы охраняемой зоны и зоны регулирования застройки (границы зонированной территории) по состоянию на утверждение документа

Не установлены



'0000029389'

1) Наименование организации и конкретное наименование

Община верующих

Действующая церковь.

16 июня 1975г.

отрасли документа

100 3 г.

Послеопределяющий документ

Составитель

Арзамасцев Н.В.-и/с ВСЭНРИМ

10. и. о. должности или профессии

10/11/75











СОЮЗНАЯ РЕСПУБЛИКА РСФСР Мин. культ. Гос. инспек. по охране памят. ист. и культ. (наименование республиканского органа охраны)

Адрес Владимирская обл., Камешковский р-н, с. Второво.
(АССР, край, область, район, автономная обл., национальный округ, населенный пункт)

УЧЕТНАЯ КАРТОЧКА

Церковь Михаила Архангела. Ограда.

I. НАИМЕНОВАНИЕ ПАМЯТНИКА
II. ТИПОЛОГИЧЕСКАЯ ПРИНАДЛЕЖНОСТЬ

памятник археологии	памятник истории	памятник архитектуры	памятник монумент. ис-ва
		+	

III. ДАТИРОВКА ПАМЯТНИКА

II ПОЛ. XIX.

IV. ХАРАКТЕР СОВРЕМЕННОГО ИСПОЛЬЗОВАНИЯ

по первоначальному назначению	культурно-просветительное	туристско-экскурсионное	лечебно-оздоровительн.	жилые помещения	хозяйственное	не используется
+						

предлож. по использ.

V. ХАРАКТЕРИСТИКА ТЕХНИЧЕСКОГО СОСТОЯНИЯ

хорошее	среднее	плохое	аварийное
+			

VI. КАТЕГОРИЯ ОХРАНЫ

союзная	республ.	местная	не состоит
		+	

наличие утвержденной охранной зоны

да	нет
	+

VII. НАЛИЧИЕ ДОКУМЕНТАЦИИ

паспорт	фотографии	обмеры	реставрационные материалы
+	+	+	

место хранения документов
составления карточки
августа 1968 г.

органы охраны			реставрационные мастерск.		музей, архив, НИИ
союзный	республиканск.	местный	республиканск.	местные	
+		+		+	+

М. П. **Арзамасцев И.В** и/с ВСЭНРИМ

Инспектор по охране памятников

(Ф., и., о., должность или профессия, подпись)

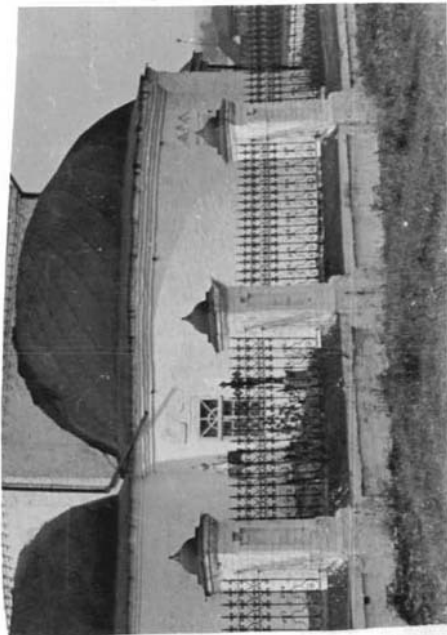
(Ф., и., о., подпись)



УЧЕТНАЯ КАРТОЧКА (оборотная сторона)

Фото или схематический план

Краткое описание



Ограда опоясывает церковь /см. паспорт "Ц-вь Михаила Архангела"/ со всех четырех сторон. Ограда имеет прясловую структуру. На прясла ограду членят столбы, представляющие в плане квадрат и украшенные фигурными ширинками. Высота основания ограды составляет около 0,50-0,60м.

Заполнение прясел представлено металлической решеткой, украшенной простым геометрическим орнаментом. Сохранилось 3-е ворот: центральные - с запада, а так же с севера и юга.

Столбы ограды, основание и ворота сложены из красного кирпича на цементном основании. Размеры кирпича составляют : 250x70x120.

Памятник представляет собой типичный пример церковной ограды, несущей декоративно-оградительные функции, выполненной в "русском" стиле, характерном для 2 пол. XIX века.