

6000000681

3.3. № \_\_\_\_\_ 1.41.9

МИНИСТЕРСТВО КУЛЬТУРЫ РОССИЙСКОЙ ФЕДЕРАЦИИ

индекс

# ПАМЯТНИКИ ИСТОРИИ И КУЛЬТУРЫ РОССИЙСКОЙ ФЕДЕРАЦИИ (недвижимые)

СОЮЗНАЯ РЕСПУБЛИКА Российская Федерация  
Отдел недвижимых памятников истории и культуры

(наименование республиканского органа охраны памятников)

## ПАСПОРТ

Училище уездное

## I. НАИМЕНОВАНИЕ ПАМЯТНИКА

## II. ТИПОЛОГИЧЕСКАЯ ПРИНАДЛЕЖНОСТЬ

Памятник археологии	Памятник истории	Памятник архитектуры	Памятник монумент. искусства
		3	

## III. ДАТИРОВКА ПАМЯТНИКА (или дата исторического события, с которым связано возникновение памятника — для памятников истории)

нач. 1890-х гг.

## IV. АДРЕС (местонахождение) ПАМЯТНИКА

Исковская обл., Невельский р-он

(АССР, край, область, район, автономная обл.,

г.Невель, ул. К.Маркса, 2

национальный округ, населенный пункт, пути подъезда)

## V. ХАРАКТЕР СОВРЕМЕННОГО ИСПОЛЬЗОВАНИЯ

по первонач. назначению	культурно-просветит.	туристско-экскурсион.	лечебно-оздоровител.	жилые помещения	хозяйственное	не используется
музей библ. клуб.			больн. санит. д-отд.		учреждение торгов. промышл. склад	+

## ПРИЛОЖЕНИЯ:

Фото общего вида —	1
Фото фрагментов —	15
Генплан —	1
Омеры: план —	2
фасад —	
разрез —	
Схематический план	
фотофиксация —	1
Вкладыши —	2

## I. ИСТОРИЧЕСКИЕ СВЕДЕНИЯ:

а)	для памятников археологии	— история возникновения, кем и когда производились разведки и раскопки, место хранения коллекции.
	для памятников истории	— история возникновения: краткая характеристика событий и лиц, в связи с которыми объект приобрел значение памятника.
	для памятников архитектуры и монументального искусства	— автор, строитель, заказчик, история создания

В ноябре 1804 г. в России был издан устав учебных заведений, подведомственных университетам. По этому уставу в каждом губернском и уездном городе должны были открыть уездные училища. По отношению к приходским училищам, уездные училища представляли народное училище с курсом, составлявшим продолжение приходского училища; с другой стороны, приходское училище должно было служить подготовительным заведением для гимназии. В декабре 1828 г. был издан новый устав уездных училищ, которым они предназначались преимущественно для детей купечества, обер-офицеских и дворян (1).

Невель становится уездным городом Витебской губернии в 1802 г. К 1 января 1896 г. в городе Невеле насчитывалось 9062 жителей. Из них православных - 3467, евреев - 4587, раскольников - 185, католиков - 596, протестантов - 142, магометан - 15, прочих исповеданий - 70. В сословном отношении преобладали мещане (6875) и военные (1093). Среди учебных заведений самыми большими по числу учеников были приходское училище с женской сменой (109 мальчиков и 39 девочек), еврейское училище с женской сменой (57 мальчиков, 68 девочек) и уездное 2-классное училище (учащихся 85) (2).

Дата открытия уездного училища в г.Невеле не выявлена. Однако известно, что в середине XIX в. оно уже существовало и находилось на главной площади города, называвшейся «Красной», недалеко от Спасо-Преображенского мужского монастыря (ныне не существует) (3). Спасо-Преображенский монастырь находился западнее Красной площади. Площадь по периметру была обстроена казенными зданиями, в число которых входили почтово-телеграфная контора и уездное (народное) училище (4). Когда было построено первое здание училища и что представляло собой в архитектурном отношении, не известно. В 1888 г. в ходе пожара, разрушившего значительную часть города, здание

См. Вкладыш №1

б) перестройки и утраты, изменившие первоначальный облик памятника;

Вероятно, после 1945 г. бывшее здание училища было объединено с другим зданием, находившимся южнее. В 1968 г. при строительстве нового здания администрации, оно было разобрано, сохранился лишь небольшой фрагмент главного фасада.

К настоящему времени частично изменен внешний вид фасадов здания училища: вероятно стены пониженного объема, первоначально выполненные с применением лицевой

См. Вкладыш №1

в) реставрационные работы (общая характеристика, время, автор, место хранения документации).

Реставрационные работы не проводились

## VII. ОПИСАНИЕ ПАМЯТНИКА:

а)	для памятников археологии	— характер культурного слоя, важнейшие находки.
	для памятников истории	— характеристика памятника, наличие, текст и время установления мемориальной доски.
	для памятников архитектуры	— основные особенности планировочной, композиционно-пространственной структуры и конструкций; характер декора фасадов и интерьеров, наличие живописи, скульптуры, прикладного искусства; строительный материал, основные габариты.
	для памятников монумент. иск-ва	— основные особенности композиционного и колористического решения: тексты, материал, техника, размер.

Здание находится в центральной части г.Невеля на главной городской площади им.К.Маркса (бывшей Красной площади). Оно расположено в ряду застройки западной стороны площади, занимает северо-западный угол и обращено к площади главным восточным фасадом.

Здание каменное 2-х этажное с полуподвалом прямоугольное в плане, состоит из двух разновысоких объемов и имеет выступающий объем лестничной клетки со стороны двора. Крыша двухскатная.

Композиция главных фасадов двух разновеликих объемов различна. Фасад левого более высокого объема решен по принципу симметрии: разделен лопатками на три части, крайние – в две оси, средняя – в четыре оси. Крайняя правая лопатка 1-го этажа сохранила фрагмент рустовки в верхней части; остальные лопатки в настоящее время гладкие оштукатуренные. Горизонтальными элементами композиции являются: штукатурный цоколь, подоконные пояса в уровне 1-го и 2-го этажей, тяги над окнами и венчающий карниз ступенчатого профиля. Под окнами 1-го этажа имеются прямоугольные филенки. Профилированные тяги захватывают лопатки, имитируя ордерные членения. Над окнами 1-го этажа пропущена тяга прямоугольного профиля, под которой над окнами имеются имитации замковых камней. Подоконный пояс 2-го этажа решен в мягких округленных формах (прием, распространенный в застройке г.Невеля конца XIX в.). Над окнами 2-го этажа – имитации замковых камней и прямые сандрики ступенчатого профиля. Венчающий карниз ступенчатого профиля имитирует антаблемент. Оконные проемы прямоугольные.

Фасадная композиция пониженной части решена в три оси с асимметричным расположением парадного входа. Здесь имеется только угловая лопатка с филенками в уровне 2-го этажа. Горизонтальные элементы композиции представлены цоколем, подоконными поясами

См. Вкладыш №1

б) общая оценка общественной, научно-исторической и художественной значимости памятника.

Здание сохраняет архитектурный образ исторической застройки Красной площади (ныне – К.Маркса) в центре г.Невеля, характерный для конца XIX в.

Пример архитектурного решения учебного заведения в духе эклектики, характерной для зданий 2-й половины XIX в. в г.Невеле.

## VIII. ОСНОВНАЯ БИБЛИОГРАФИЯ, АРХИВНЫЕ ИСТОЧНИКИ, ИНОКОГРАФИЧЕСКИЙ МАТЕРИАЛ

1. Энциклопедический словарь «Брокгауз и Эфрон» (С). 2002. Мультимедиа издательство «Адепт».
2. Витебские губернские ведомости. 1895, №43, с.5-6.
3. Исторические сведения о примечательных местах Белоруссии. СПб, 1855, с.142.
4. Невельская старина. Сборник материалов по истории г. Невеля XVI-нач. XX вв. СПб, 1993, с.91, 95.
5. Материалы ГП БТИ Псковской области.

IX. ТЕХНИЧЕСКОЕ СОСТОЯНИЕ:

		хорошее	среднее	плохое	аварийное
характеристика общего состояния: для памятников археологии	культурного слоя важнейших находок				
для памятников архитектуры и истории	конструкций стен покрытий потолков пола	+		+	
в интерьере;	декора фасадов интерьеров		+	+	
для памятников монументального искусства	живописи скульптуры прикладного иск-ва				
	цоколя постаменты скульптуры грунта красочного слоя				

X. СИСТЕМА ОХРАНЫ:

а) категория охраны региональная

союзная	региональная	местная	не состоит
	+		

б) дата и № документа о принятии под охрану Постановление Псковского областного Собрания депутатов №542 от 30.01.1998 г.

в) границы охранной зоны и зоны регулирования застройки (краткое описание со ссылкой на утверждающий документ)

**Не разработаны**



\*D000041238\*

г) балансовая принадлежность и конкретное использование Невельское районное отделение милиции

д) дата и № охранного документа \_\_\_\_\_

Дата составления паспорта \_\_\_\_\_ Составитель Руденко О.В. - архитектор  
(Ф., и., о., должность или профессия)

«20» июня . . . . . 2007 г.

Федеральное агентство по культуре и кинематографии  
М. П. \_\_\_\_\_  
Управление культурного наследия, художественного образования и науки  
**ПОЛУЧЕНО**  
«26» июня 2007 г.

Инспектор по охране памятников Солдатенко Л.А.

*(подпись)*

*(подпись)*

**Псковская обл., Невельский р-он  
г.Невель, ул.К.Маркса, 2**

**Училище уездное  
нач. 1890-х гг.**

**Вкладыш №1  
К пункту VI-а**

училища сгорело «дотла». В воспоминаниях современников о пожаре 1888 г. упоминаются соседнее здание почтово-телеграфной конторы и детали окружения площади, которые сохранились и поныне – Невельское озеро, Шоссейный мост через р.Еменку (улица, проходившая через этот мост и Красную площадь называлась Санкт-Петербургское шоссе, отсюда – Шоссейный мост) (4). Известно, что в 1895 г. при невельском уездном училище на средства города были открыты классы столярно-токарного и сапожно-шорного мастерства для учеников местных училищ (4). Таким образом, постройку ныне существующего здания можно отнести к началу 1890-х гг. Это подтверждает и стилевая характеристика фасадов здания.

В советское время в здании бывшего уездного училища размещались педучилище (1949-1962 гг.) и школа №4 (1963-1989 гг.). В 1989 г. здание было передано Невельскому районному отделению милиции. К 2006 г. здание закреплено за Невельским районным отделением милиции (5). В настоящее время не эксплуатируется.

**К пункту VI-б**

кладки с расшивкой швов, впоследствии красились известью, а потом были покрыты насечкой и оштукатурены; утрачена часть архитектурных элементов фасадов: фрагменты профиля венчающего карниза, рустованные лопатки 1-го этажа главного фасада; подоконные полочки на «кронштейнах» окон бокового фасада; часть оконных и дверных проемов бокового и дворового фасадов заложено. На дворовом фасаде имеются разрушения кирпичной кладки углов стен, а также большая вертикальная трещина на границе крайних справа (заложенных) оконных проемов. Утрачены первоначальные конструкции крыши и материал кровли. Около 1989 г., когда здание приспособлялось для размещения отделения милиции, на главном фасаде появился поздний дверной проем и поздние конструкции крылец не сочетающиеся с архитектурой фасада. Внутренние помещения были перепланированы легкими перегородками; подлинныя печи разобраны и заменены другими в металлических кожухах. Все первоначальные столярные заполнения утрачены; убранство интерьеров не сохранилось.

**К пункту VII-а**

1-го и 2-го этажей и венчающим карнизом ступенчатого профиля с кронштейнами, имитирующими дентикулы. Примечательно, что подоконный пояс в уровне 2-го этажа расположен ниже подоконников. Профиль верхней тяги имеет прямоугольную в сечении полку и под ней четвертной вал из лекального кирпича. Под окнами 1-го и 2-го этажа расположены филенки; оконные проемы с лучковым верхом увенчаны «бровками» ступенчатого профиля. Проем парадного входа прямоугольный.

Боковой фасад решен в 5 осях с равномерным расположением оконных проемов прямоугольного очертания. Из горизонтальных элементов композиции имеется межэтажная тяга и венчающий карниз ступенчатого профиля. Фасад завершен фронтоном. Дворовый фасад разделен на две неравные части выступающим объемом лестничной клетки. На нем, как и на боковом фасаде, имеются такие же межэтажная тяга (сохранилась фрагментарно) и венчающий карниз. Оконные проемы расположены равномерно (частично заложены).

Псковская обл., Невельский р-он  
г.Невель, ул.К.Маркса, 2

Училище уездное  
нач. 1890-х гг.

### Вкладыш №2

Планировочное решение в уровне 1-го и 2-го этажей не соответствует композиции главного фасада. Повышенный объем разделен продольной несущей стеной на два больших помещения, соответствующий по длине левой и средней частям фасадной композиции и на два меньших по площади помещения, соответствующих правой части фасадной композиции; продолжение продольной стены здесь сдвинуто в сторону главного фасада. В пониженной части размещены поперечный коридор, заканчивающийся лестницей, выступающей в сторону двора. Со стороны бокового фасада имеются еще два помещения. Планировка одинакова на 1 и 2 этажах. В подвале планировочная композиция такая же, но здесь добавлены поперечная стена, соответствующая членению левой части главного фасада и часть продольной стены в коридоре. В подвале используется только часть помещений, расположенных со стороны двора и имеющих автономные выходы во двор.

Из убранства интерьеров сохранился только фрагмент потолочного карниза в виде профилированных тяг в одной из комнат 2-го этажа, небольшие фрагменты деревянной обшивки профилированной доской тамбура парадного входа и лестницы в уровне подвала. Деревянная парадная лестница сохранила металлические кованые ограждения с ажурным рисунком, в духе композиций модерна и с точеным деревянным поручнем.

Высота помещений подвала – 2,5 м; 1-го этажа – 3,75 м; 2-го – 4,2 м.

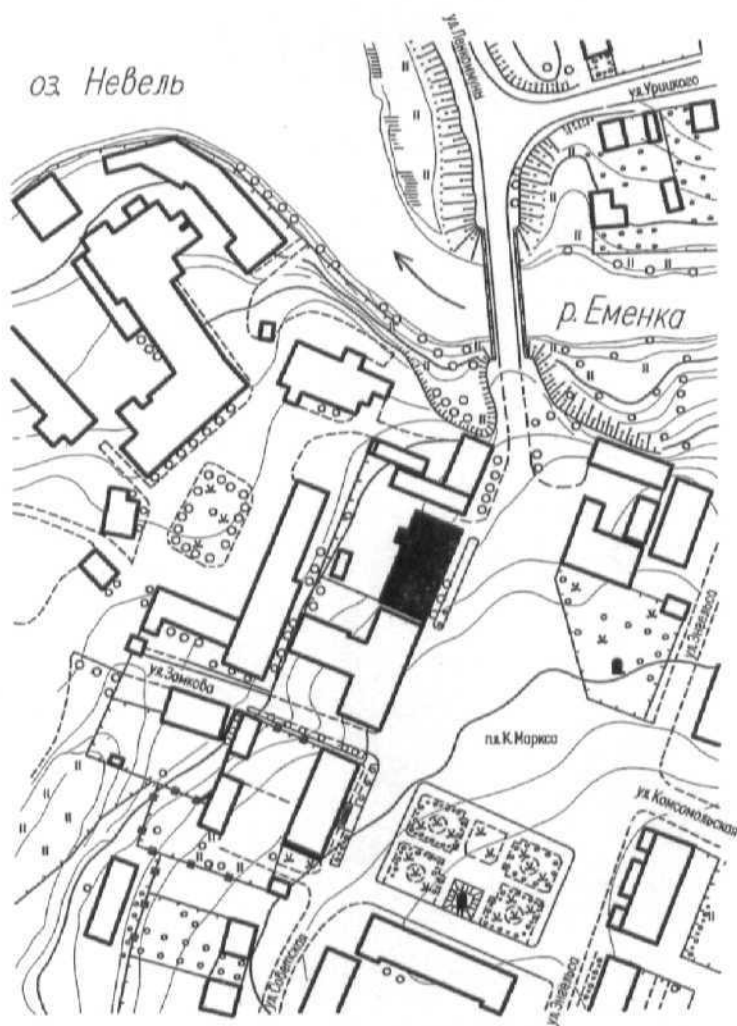
Фундаменты бутовые ленточные; стены кирпичные; перекрытия деревянные утепленные; крыша по деревянным стропилам и обрешетке первоначально крыта жостью (в 1949 г. – этернитом, в 1963 г. – железом, ныне – шифером); лестница – деревянная; полы дощатые; окна – 2-е створные и глухие; двери – филенчатые и простые; отделка - штукатурка, окраска, побелка.

Габариты в плане: 30,6 м x 14,6 м.

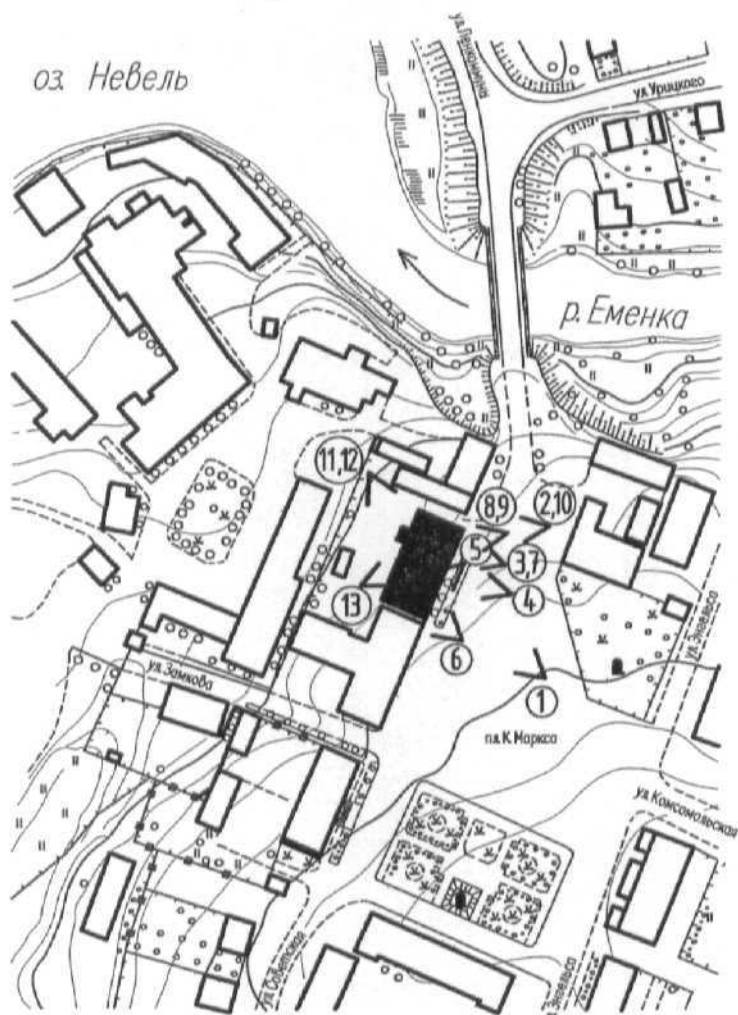
Предмет охраны.

1. Объемно-пространственная структура здания.
2. Планировочная композиция в габаритах несущих и капитальных стен.
3. Композиция декора фасадов: членения лопатками, межэтажными поясами очертания и габариты оконных и дверных проемов.
4. Элементы декора фасадов: лопатки рустованные и филенчатые; тяги и филенки межэтажных поясов; имитации замковых камней; сандрики; «бровки»; профили венчающих карнизов.
5. Ограждения лестницы кованые металлические в духе модерна.
6. Конструкции фундаментов, стен.

Псковская обл., Невельский р-н,  
г. Невель, пл. К.Маркса, 2  
Училище уездное. Нач. 1890-х гг.  
генплан

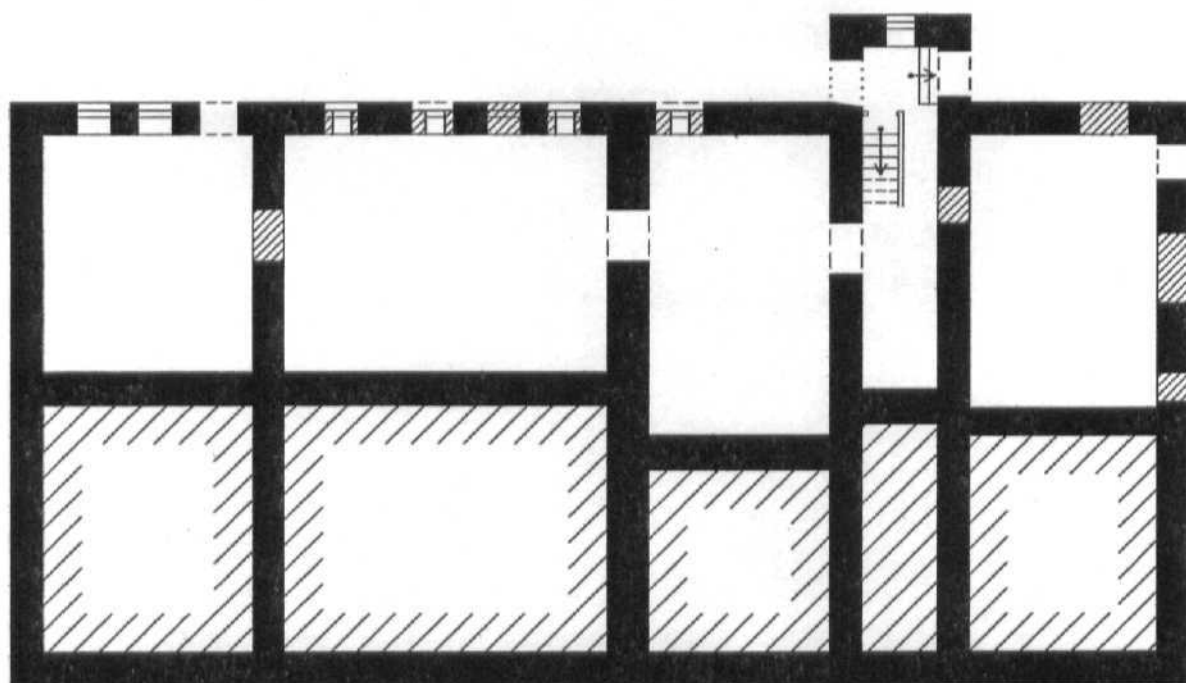


Псковская обл., Невельский р-н,  
г. Невель, пл. К.Маркса, 2  
Училище уездное. Нач. 1890-х гг.  
схема фотофиксации





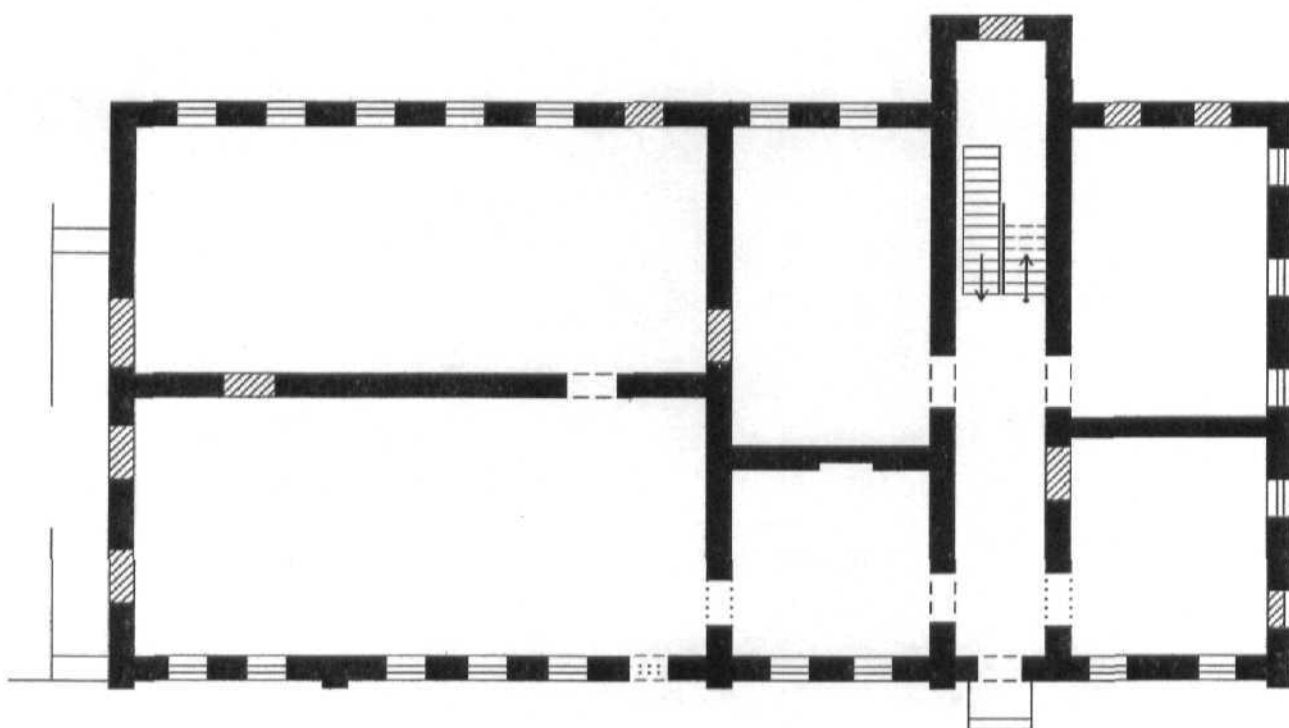
Псковская обл., Небельский р-н,  
г. Небель, пл. К.Маркса, 2  
Училище уездное. Нач. 1890-х гг.  
подвал



- поздние перестройки  
- растесанный проем

По плану БТИ 1949 г.  
Руденко Т.В., 2007 г.

Псковская обл., Невельский р-н,  
г. Невель, пл. К.Маркса, 2  
Училище уездное. Нач. 1890-х гг.  
1 этаж



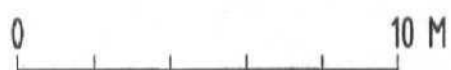
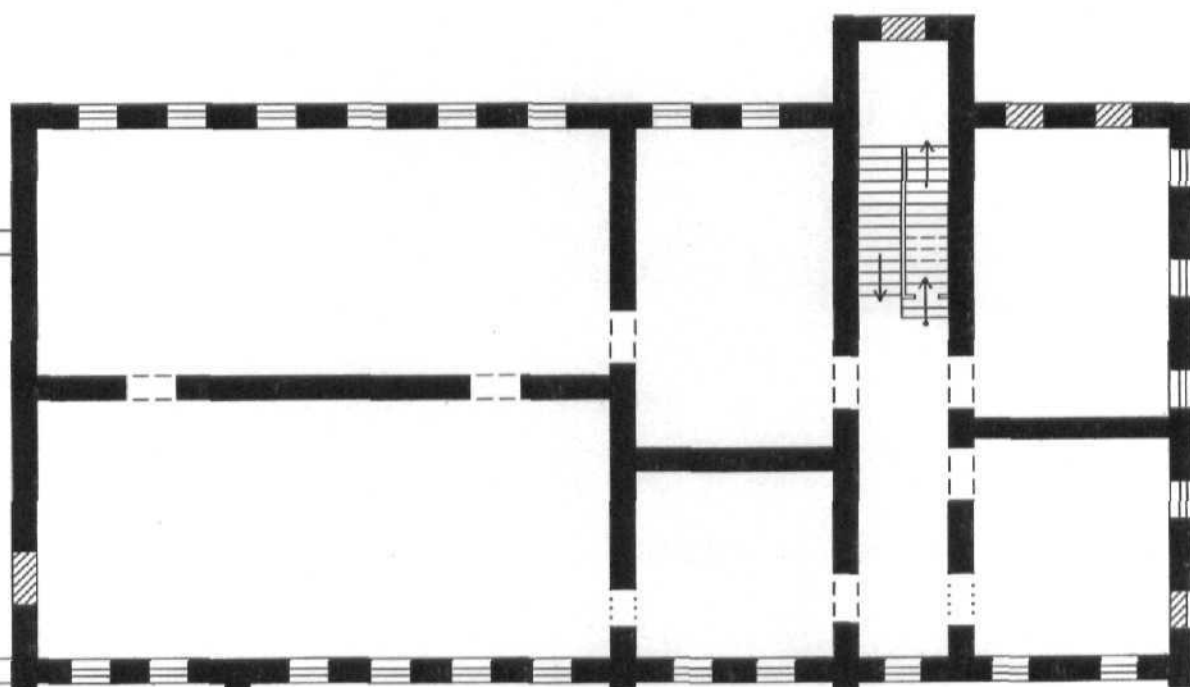
0 10 М



- поздние перестройки  
- растесанный проем

По плану БТИ 1949 г.  
Руденко Т.В., 2007 г.

Псковская обл., Невельский р-н,  
г. Невель, пл. К.Маркса, 2  
Училище уездное. Нач. 1890-х гг.  
2 этаж



- поздние перестройки  
- растесанный проем

По плану БТИ 1949 г.  
Руденко Т.В., 2007 г.



1

**Псковская обл., Невельский р-н,  
Г. Невель, пл. К.Маркса, 2  
Училище уездное.  
Нач. 1890-х гг.**

Общий вид с востока.

Июнь 2007 г.

Фото Т.В. Руденко



2

**Псковская обл., Невельский р-н,  
Г. Невель, пл. К.Маркса, 2  
Училище уездное.  
Нач. 1890-х гг.**

См. также: Псковская обл., Невельский р-н, г. Невель, пл. К. Маркса, 2. Училище уездное. Нач. 1890-х гг.

**Фрагмент главного фасада и боковой фасад.**

Июнь 2007 г.

Фото Т.В. Руденко





3

**Псковская обл., Невельский р-н,  
Г. Невель, пл. К.Маркса, 2  
Училище уездное.  
Нач. 1890-х гг.**

Фрагмент главного фасада. Правая сторона.

Июнь 2007 г.

Фото Т.В. Руденко



4

Псковская обл., Невельский р-н,  
Г. Невель, пл. К.Маркса, 2  
Училище уездное.  
Нач. 1890-х гг.

Фрагмент главного фасада. Средняя часть.

Июнь 2007 г.

Фото Т.В. Руденко



Псковская обл., Невельский р-н,  
Г. Невель, пл. К.Маркса, 2  
Училище уездное.  
Нач. 1890-х гг.

Фрагмент главного фасада.  
Средняя часть. 1-й этаж.



**Псковская обл., Невельский р-н,  
Г. Невель, пл. К.Маркса, 2  
Училище уездное.  
Нач. 1890-х гг.**

**Фрагмент главного фасада. Левая часть.**









8

**Псковская обл., Невельский р-н,  
Г. Невель, пл. К.Маркса, 2  
Училище уездное.  
Нач. 1890-х гг.**

Фотопечать: КР6040367, ДР6 112 HD  
01 211 931 \* 292009 К

**Фрагмент главного фасада. Пониженная часть.  
Окна 1-го этажа.**

Июнь 2007 г.

Фото Т.В. Руденко



9

**Псковская обл., Невельский р-н,  
Г. Невель, пл. К.Маркса, 2  
Училище уездное.  
Нач. 1890-х гг.**

Сканирование выполнено с помощью программы ScanSnap Driver 1.24.10  
© 1997-2007 FUJIFILM SCANSNAP INC. ALL RIGHTS RESERVED.

**Фрагмент главного фасада. Пониженная часть.  
Декор 2-го этажа.**

Июнь 2007 г.

Фото Т.В. Руденко



10

**Псковская обл., Невельский р-н,  
Г. Невель, пл. К.Маркса, 2  
Училище уездное.  
Нач. 1890-х гг.**

**Боковой фасад. Вид с северо-востока.**

**Июнь 2007 г.**

**Фото Т.В. Руденко**





Псковская обл., Невельский р-н,  
Г. Невель, пл. К.Маркса, 2  
Училище уездное.  
Нач. 1890-х гг.

Боковой фасад и фрагмент дворового фасада.  
Вид с северо-запада.

Июнь 2007 г.

Фото Т.В. Руденко



Псковская обл., Невельский р-н,  
Г. Невель, пл. К.Маркса, 2  
Училище уездное.  
Нач. 1890-х гг.

Дворовый фасад. Вид с северо-запада.

Июнь 2007 г.

Фото Т.В. Руденко



13

**Псковская обл., Невельский р-н,  
Г. Невель, пл. К.Маркса, 2  
Училище уездное.  
Нач. 1890-х гг.**

0-001/5-1202 00105 10400 NN 241 N 12+ 400  
00:004 +2 N 142 NN 0001 50105 2021-5/100-0  
111er-K P6040358.jpg 108 HD

Фрагмент дворового фасада. Уровень полуподвала.

Июнь 2007 г.

Фото Т.В. Руденко



Пековская обл., Невельский р-н,  
Г. Невель, пл. К.Маркса, 2  
Училище уездное.  
Нач. 1890-х гг.

Фрагмент интерьера.

На стене остатки профилированного потолочного карниза.

Июнь 2007 г.

Фото Т.В. Руденко





15

**Псковская обл., Невельский р-н,  
Г. Невель, пл. К.Маркса, 2  
Училище уездное.  
Нач. 1890-х гг.**

**Фрагмент интерьера.  
Лестница в уровне подвала.**

Июнь 2007 г.

Фото Т.В. Руденко



Псковская обл., Невельский р-н,  
Г. Невель, пл. К.Маркса, 2  
Училище уездное.  
Нач. 1890-х гг.

Фрагмент интерьера.  
Перила главной лестницы.

Июнь 2007 г.

Фото Т.В. Руденко

Министерство культуры РФ Памятники истории и культуры РФ (недвижимые)

Союзная республика Российская ФедерацияАдрес Псковская обл., г.Невель, ул. К.Маркса, 2  
(наименование республиканского органа охраны)

(АССР, край, область, район, автономная обл. национальн. округ, населенный пункт)

## УЧЕТНАЯ КАРТОЧКА Училище уездное

I. Наименование памятника

II. Типологическая принадлежность

III. Датировка памятника

IV. Характер современного использования

памятник археологии	памятник истории	памятник архитектуры	памятник монумент. ис-ва			
		3				
нач. 1890-х гг.						
по первоначальному назначению	культурно-просветительное	туристско-экскурсионное	лечебно-оздоровительн.	жилые помещения	хозяйствен-ное	не исполь-зуется
						+

предлож. по использ.

V. Характеристика

технического состояния

VI. Категория охраны

Управление культурного наследия

художественного объединения

наличие утвержденной охранной зоны

VII. Наличие документации

26 июня 2007

место хранения документов

Дата составления карточки

22 июня 2007 г.

19 г.

Составитель Руденко О.В. - архитектор

(Ф. И. О. должность или профессия)

Инспектор по охране памятников

(Ф. И. О. подпись)

Л.А. Солдатенко

(Ф. и. о. подпись)

хорошее	среднее	плохое	аварийное
федеральная	республ.	региональная	не состоит
союзная		местная	

да нет

паспорт	фотографии	обмеры	реставрацион. материалы
+	+	+	

органы охраны	реставрационные мастерск.	музей, архив., Гос. архив. учреждения
союзный	республиканск.	местные
+	+	+

## УЧЕТНАЯ КАРТОЧКА (оборотная сторона а)

Фото или схематический план



Краткое описание

Здание сохраняет архитектурный образ исторической застройки Красной площади (ныне – К.Маркса) в центре г.Невеля, характерный для конца XIX в.

Пример архитектурного решения учебного заведения в духе эклектики, характерной для зданий 2-й половины XIX в. в г.Невеле.

Здание каменное 2-х этажное с полуподвалом прямоугольное в плане. Состоит из двух разновысоких объемов и имеет выступающий объем лестничной клетки со стороны двора. Крыша двухскатная.

Композиция и архитектурное решение элементов декора главных фасадов разновысоких объемов различны. Левая часть решена по принципу симметрии, правая - асимметрична. Планировочное решение этажей частично не соответствует композиции главного фасада. Убранство интерьеров не сохранилось.

Фундаменты бутовые ленточные; стены кирпичные; перекрытия деревянные утепленные; кровля – железо; отделка - штукатурка, окраска, побелка.

Габариты в плане: 30,6 м x 14,6 м.